

จดหมายข่าวสำนักคอมพิวเตอร์

มหาวิทยาลัยศรีนครินทรวิโรฒ

ปีที่ 8 ฉบับที่ 1 มกราคม - กุมภาพันธ์ 2547

๕ บันทึกจาก

ผู้อำนวยการสำนักคอมพิวเตอร์

การเพิ่มคุณค่าของระบบใด ๆ โดยทำให้ผู้ใช้ได้รับสิ่งที่เป็นเฉพาะตัว จะทำให้ผู้ใช้รู้สึกประทับใจ เช่น หากท่านใช้บริการโทรศัพท์มือถือ เมื่อท่านเปิดโทรศัพท์มือถือในเช้าวันเกิดของท่าน ก็จะได้รับข้อความสุขสันต์วันเกิด หรือในวันนั้นจะสามารถใช้บริการได้ฟรีทั้งวัน สิ่งเหล่านี้ถือเป็นการเพิ่มคุณค่าให้ระบบ

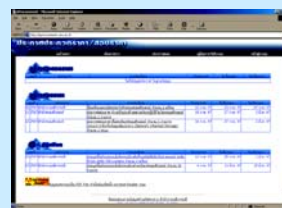
ในปัจจุบันข้อมูลสารสนเทศส่วนใหญ่เก็บอยู่ในรูปแบบของสื่ออิเล็กทรอนิกส์ หากเราสร้างเครือข่ายคอมพิวเตอร์ขึ้นมาให้ทั่วถึง จะทำให้ทุกคนสามารถเข้าถึงข้อมูลข่าวสารได้ทันทีทันใด ทุกที่ ทุกเวลา ก็ถือเป็นการเพิ่มคุณค่าของระบบ และในปัจจุบันการดำเนินงานก็ง่ายขึ้นด้วยเครือข่ายคอมพิวเตอร์ไร้สายอันเป็นอีกหนึ่งเทคโนโลยีที่สำนักคอมพิวเตอร์กำลังดำเนินการ

สำหรับการประยุกต์เพื่อเพิ่มคุณค่าของระบบสารสนเทศ ที่จะนำเสนอข้อมูลข่าวสารทุกด้านแต่อย่างจำเพาะเจาะจงไปที่ผู้ใช้แต่ละคน หรือแต่ละกลุ่มได้นั้นในปัจจุบันแนวคิดของเทคโนโลยีเว็บที่กำลังมาแรงในวงการธุรกิจที่เรียกว่า Enterprise Portal Site หรือเว็บศูนย์รวม/เว็บทำในองค์กร กำลังเป็นเทคโนโลยีที่มาแรง และในวงการศึกษานานาชาติก็เริ่มมีการประยุกต์เว็บศูนย์รวมกันบ้างแล้ว

สำนักคอมพิวเตอร์มีโครงการทำเว็บศูนย์รวมแล้ว โดยเราจะสร้างเว็บศูนย์รวมให้กับนิสิตปัจจุบัน ศิษย์เก่า อาจารย์/บุคลากร ผู้บริหารมหาวิทยาลัย รัฐบาล หรือ ประชาชนทั่วไปเป็นรายตัว หรือกลุ่มได้ การสร้างเว็บศูนย์รวมสำหรับคนหรือกลุ่มคน ถือเป็นการพลิกโฉมของการเข้าถึงข้อมูลข่าวสารแบบใหม่ เป็นการเพิ่มคุณค่าของระบบโดยรวม

กุญแจสู่ความสำเร็จคือ ความทันสมัยและถูกต้องของสารสนเทศ ทักษะของผู้ใช้ ความเชื่อถือได้ (reliability) ของระบบคอมพิวเตอร์และเครือข่าย ซึ่งผู้ที่เกี่ยวข้องทุกฝ่ายต้องมีความมุ่งมั่นที่จะดำเนินการให้ประสบความสำเร็จ อันเป็นกุญแจที่สำคัญยิ่งไปกว่าเทคโนโลยี ซึ่งหากมีจุดอ่อนที่ส่วนใดส่วนหนึ่งก็จะทำให้คุณค่าของระบบอ่อนด้อยจนไร้คุณค่าได้ ■

กิจกรรมและบริการ



← ระบบบริการผ่านเว็บ
มศว

mySWU →



← สัมมนาปฏิบัติการ
ATutor รุ่น 1

→ → ในฉบับ...

- บันทึกจากผู้อำนวยการสำนักคอมพิวเตอร์..... 1
- ระบบบริการผ่านเว็บ (บริการใหม่) 2
- mySWU ก้าวถัดไปสำหรับการพัฒนาเว็บของ มศว 3
- สแปมเมลล์ (Spam mail) หรืออีเมลขยะ 4
- การแข่งขันพัฒนาโปรแกรมคอมพิวเตอร์แห่งประเทศไทย ครั้งที่ 6 5
- ประโยชน์ของ ATutor จากประสบการณ์การใช้งาน 6
- ก้าวต่อไปของ SWU Course Web บน ATutor 7
- ข่าวกิจกรรมและบริการสำนักคอมพิวเตอร์ 8

จดหมายข่าวสำนักคอมพิวเตอร์ ISSN 0858-9327

จัดทำโดย: สำนักคอมพิวเตอร์ มหาวิทยาลัยศรีนครินทรวิโรฒ 114 สุขุมวิท 23 เขตวัฒนา กรุงเทพฯ 10110

โทร 0-2664-1000 ต่อ 5067,5069 Website: <http://cc.swu.ac.th/> E-mail: swucc@swu.ac.th

บรรณาธิการ: ผศ.ดร.สุณี รักษาเกียรติศักดิ์

กองบรรณาธิการ: ดร.ชนิษฐา วชิโรจน์ สมบุญ อุดมพรยงค์ ศิริศศิเกษม สุโพธิ์ภาค สุนันท์ คำหอม พิระ แพทย์ประเสริฐ อรทัย ไกรรักษ์

ระบบบริการผ่านเว็บ (บริการใหม่)

■ สุวิมล คงศักดิ์ตระกูล ■

ในปัจจุบันการใช้อินเทอร์เน็ตเพื่อการติดต่อสื่อสารและค้นหาข้อมูลได้กลายเป็นสิ่งจำเป็น โดยเฉพาะอย่างยิ่งการใช้งานบริการผ่านเว็บซึ่งได้รับความนิยมค่อนข้างสูง เนื่องด้วยความสะดวกรวดเร็วที่ผู้ใช้บริการจะได้รับจากบริการต่างๆ ดังนั้นทางสำนักคอมพิวเตอร์จึงได้เล็งเห็นถึงความสำคัญของการประยุกต์ใช้เทคโนโลยีสารสนเทศเพื่อให้บริการผ่านอินเทอร์เน็ต จึงได้พัฒนาระบบบริการผ่านเว็บขึ้นเพื่ออำนวยความสะดวกให้แก่บุคลากร นิสิต ในมหาวิทยาลัย และบุคคลทั่วไปที่สนใจ

ในบทความนี้ขอแนะนำระบบบริการผ่านเว็บ มศว (บริการใหม่) เพื่อให้บริการ ได้แก่

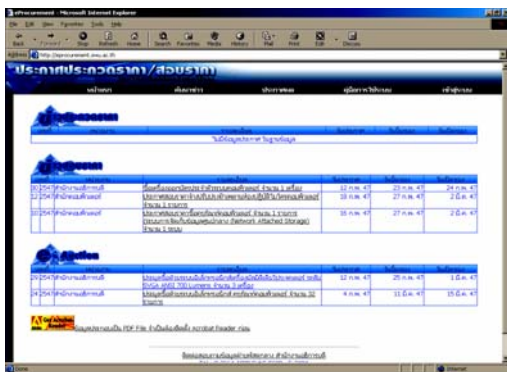
- บริการประกาศข่าวประกวดราคา / สอบราคา
- บริการหนังสือเวียนอิเล็กทรอนิกส์

บริการประกาศข่าวประกวดราคา / สอบราคา

เป็นบริการเผยแพร่ประชาสัมพันธ์ข่าวเกี่ยวกับการประกาศประกวดราคา/สอบราคา ผ่านเว็บของมหาวิทยาลัย และเป็นแหล่งรวบรวมข่าวการจัดซื้อจัดจ้างทั้งหมดซึ่งจะช่วยให้บริษัทรวมทั้งผู้สนใจทั่วไป สามารถรับทราบข่าวความเคลื่อนไหวในเรื่องการประกวดราคา/สอบราคา ได้อย่างสะดวกและรวดเร็ว

■ บริการนี้อยู่ที่ใด?

ผู้สนใจสามารถค้นหาและอ่านข่าวประกาศได้จากเว็บไซต์ของข่าวประชาสัมพันธ์ มศว (news.swu.ac.th) โดยเลือกที่เมนู ประกวดราคา/สอบราคา หรือที่ (eprocurement.swu.ac.th)



■ มีอะไรบ้างในบริการนี้ ?

บริการประกาศข่าวประกวดราคา/สอบราคาเป็นระบบที่พัฒนาขึ้นเพื่อเพิ่มช่องทางในการประชาสัมพันธ์ข่าวเกี่ยวกับการจัดซื้อจัดจ้างของหน่วยงานภายในมหาวิทยาลัย แบ่งการแสดงผลข่าวเป็น ข่าวประกวดราคา, ข่าวสอบราคา, และ e-Auction โดยผู้ที่สนใจสามารถอ่านและติดตามข่าวประกาศ

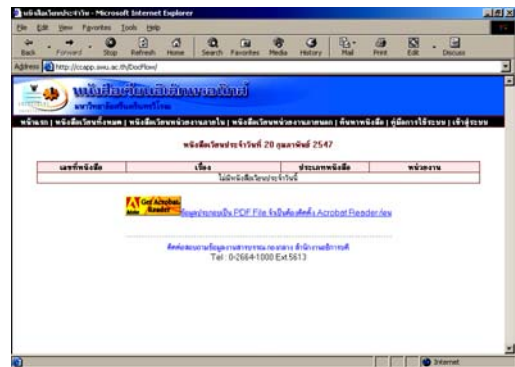
รวมถึงผลการคัดเลือกขั้นต้น/ขั้นสุดท้าย เกี่ยวกับการจัดซื้อจัดจ้างผ่านเว็บได้ และสามารถเข้าถึงข่าวประกาศได้โดยสะดวกด้วยวิธีการค้นหาหรือเลือกรายการข่าวตามที่ระบบได้จัดไว้ให้

บริการหนังสือเวียนอิเล็กทรอนิกส์

เป็นบริการเผยแพร่หนังสือเวียนในรูปเอกสารอิเล็กทรอนิกส์ (PDF File) ผ่านเว็บของมหาวิทยาลัย โดยเป็นแหล่งรวบรวมหนังสือเวียนทั้งหมดทั้งที่ส่งจากหน่วยงานภายในและหน่วยงานภายนอกมหาวิทยาลัย

■ บริการนี้อยู่ที่ใด ?

ผู้สนใจสามารถค้นหาและเปิดอ่านหนังสือเวียนอิเล็กทรอนิกส์ได้จากเว็บไซต์ของข่าวประชาสัมพันธ์ มศว (news.swu.ac.th) โดยเลือกที่เมนู หนังสือเวียน



■ มีอะไรบ้างในบริการนี้ ?

บริการหนังสือเวียนอิเล็กทรอนิกส์เป็นระบบที่พัฒนาขึ้นเพื่อช่วยลดปริมาณกระดาษที่ต้องใช้ในการทำสำเนาเอกสารเดียวกันจำนวนหลายๆ ชุดไปยังทุกๆ หน่วยงานภายในมหาวิทยาลัย ช่วยเพิ่มความสะดวกรวดเร็วในการส่งเอกสารไปยังหน่วยงาน และเพิ่มความสะดวกรวดเร็วสำหรับผู้สนใจซึ่งสามารถเลือกอ่านและติดตามหนังสือเวียนต่างๆ ได้ตามต้องการผ่านเว็บ โดยจะสามารถเข้าถึงหนังสือเวียนได้ด้วยวิธีการค้นหาหรือเลือกรายการจากหมวดหมู่ของหนังสือเวียนตามที่ระบบได้จัดไว้ให้

หน่วยงานที่สนใจเข้าใช้ระบบสามารถติดต่อได้ที่

- ฝ่ายพัสดุกลาง สำนักงานอธิการบดี
- ระบบประกาศข่าวประกวดราคา/สอบราคา
- งานสารบรรณ กองกลาง สำนักงานอธิการบดี
- ระบบหนังสือเวียนอิเล็กทรอนิกส์

mySWU ก้าวถัดไปสำหรับการพัฒนาเว็บของ มศว

■ วิชาชีพสุธา วุจิโรจน์ ■

นับตั้งแต่มีการจัดทำเว็บไซต์ของมหาวิทยาลัยขึ้นในปี 2539 สำนักคอมพิวเตอร์ได้ดูแล ปรับปรุงและพัฒนาเว็บส่วนกลาง รวมทั้งให้การสนับสนุนและส่งเสริมการพัฒนาเว็บของหน่วยงานอย่างต่อเนื่อง ในขณะนี้ทีมงานพัฒนาเว็บกำลังจัดทำแผนการดำเนินงานปรับปรุงเว็บของมหาวิทยาลัย เพื่อให้มีมาตรฐานเทียบเท่าเว็บไซต์ของสถาบันการศึกษาในระดับสากล มีความเหมาะสมทั้งในด้านเนื้อหาและการนำเสนอ เพื่อให้สอดคล้องกับความต้องการของคณาจารย์ บุคลากร นิสิต รวมถึงสาธารณชนทั่วไปทั้งในและนอกประเทศ

การพัฒนาเว็บในครั้งนี้มีเป้าหมายที่สำคัญอีกประการหนึ่ง คือ การเตรียมเว็บปัจจุบันให้พร้อมรองรับการเป็น **เว็บพอร์ทัลของมหาวิทยาลัย (University Portal)** หรือเว็บศูนย์รวม/เว็บท่าของมหาวิทยาลัย ซึ่งเป็นแนวทางการพัฒนาที่กำลังได้รับความนิยมเป็นอย่างมากในสถาบันการศึกษาในต่างประเทศโดยเฉพาะในสหรัฐอเมริกา

พอร์ทัลคืออะไร

คำว่าพอร์ทัล (portal) ที่ใช้เรียกกันในระยะแรก ๆ มักจะหมายถึงเว็บไซต์ที่เป็นเสมือนประตูที่ผู้ใช้ไปเว็บไซต์อื่น และกลับมายังเว็บไซต์นั้นได้ง่ายและสะดวก ตัวอย่างเช่น MyNetscape, MyYahoo เป็นต้น ปัจจุบันองค์กรต่าง ๆ ทั้งภาคธุรกิจและสถาบันการศึกษาได้นำแนวคิดเรื่อง portal มาใช้เป็นการรองรับการพัฒนาเว็บไซต์ต้องกรกันมากขึ้น เพื่อให้สามารถเสนอข้อมูลได้สอดคล้องกับความต้องการขององค์กร

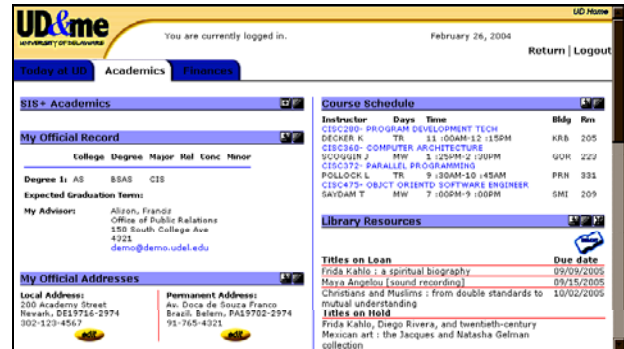
ลักษณะเด่นอีกอย่างหนึ่งของ portal ก็คือ ความสามารถของระบบในการปรับการนำเสนอข้อมูลให้สอดคล้องกับบทบาทและสถานภาพของผู้ใช้ นอกจากนี้ผู้ใช้แต่ละคนยังสามารถเลือกและปรับแต่ง portal ได้ตามความพอใจ

University Portal มีลักษณะอย่างไร

ในระยะนี้ถ้าท่านเข้าไปที่โฮมเพจของมหาวิทยาลัยในอเมริกา ท่านอาจจะพบลิงค์ที่พาไปยัง university portal โดยส่วนใหญ่ใช้คำว่า "my" ตามด้วยชื่อย่อของมหาวิทยาลัย เช่น ถ้าไปที่โฮมเพจของ University of Tennessee จะพบ myUT ซึ่งใช้ที่อยู่เป็น my.tennessee.edu และที่ UCLA ใช้ชื่อว่า myUCLA และใช้ที่อยู่เป็น my.ucla.edu เป็นต้น

การเข้า portal ของมหาวิทยาลัยเหล่านี้ จะต้องผ่านการ login ด้วย ID ตามที่มหาวิทยาลัยกำหนดให้ บางแห่งอนุญาตให้บุคคลทั่วไปเข้าได้ในลักษณะที่เป็น guest เมื่อผ่านการ login ตามสถานภาพของผู้ใช้แล้ว ก็จะพบกลุ่มข้อมูล และเครื่องมือต่าง ๆ ที่ระบบจัดเตรียมไว้ให้สำหรับคนนั้น รวมทั้งข้อมูลส่วนบุคคลที่ได้มาจากฐานข้อมูลต่าง ๆ ของมหาวิทยาลัย โดยข้อมูลที่ปรากฏจะเป็นเรื่องใดบ้างนั้นก็ขึ้นกับสถานภาพของบุคคลนั้น

เช่น ในกรณีที่เป็นนักศึกษา ก็อาจจะพบข้อมูลการลงทะเบียน ข้อมูลประวัติการเรียน การสอบ ข้อมูลการใช้ทรัพยากรของห้องสมุด ข้อมูลการเงินและทุน เป็นต้น ซึ่งช่วยให้ผู้ใช้งานสามารถเข้าถึงข้อมูลในเรื่องต่าง ๆ รวมทั้งข้อมูลส่วนบุคคลได้สะดวกโดยผ่านการ login เพียงครั้งเดียว



ภาพแสดงตัวอย่าง Portal ของ University of Delaware

จากที่ได้ทดลองเข้า portal ของ University of Delaware ด้วย demo login พบตัวอย่าง portal ของนักศึกษาซึ่งแสดงข้อมูลไว้ให้เป็น 3 กลุ่ม ได้แก่

- **ข้อมูลข่าวประจำวัน** ซึ่งจะพบข้อมูลที่มหาวิทยาลัยต้องการแจ้งเตือนเฉพาะนักศึกษาผู้นั้น เรื่องแจ้งนักศึกษาทั่วไป ข่าวกิจกรรมประจำวันทั้งที่เป็นข่าวภายในมหาวิทยาลัย ข่าวอากาศ หัวข่าวจากสื่อมวลชนที่ส่งเข้ามาทุก ๆ 15 นาที
- **ข้อมูลด้านวิชาการ (Academics)** ซึ่งจะแสดงข้อมูลเกี่ยวกับประวัติการของนักศึกษาคณะนั้น เช่น ตารางสอน ตารางสอบ ชื่อที่อยู่พร้อม e-mail ของอาจารย์ที่ปรึกษา รวมถึงข้อมูลการใช้ห้องสมุด เช่น ได้ยืมหนังสือไว้กี่เล่ม และกำหนดส่งคืนเมื่อใด พร้อมลิงค์เพื่อพาไปยัง catalog ห้องสมุด
- **ข้อมูลด้านการเงินและทุน (Finances)** เป็นส่วนที่แสดงสถานภาพของใบเสร็จค่าเล่าเรียน การขอรับทุน สถานภาพของบัตรนักศึกษา เป็นต้น

mySWU – โครงการนำร่อง SWU Portal

ขณะนี้สำนักคอมพิวเตอร์กำลังจัดทำแผนโครงการนำร่องเพื่อการพัฒนา "mySWU" โดยได้ศึกษา open source Framework ระบบหนึ่งซึ่งจัดว่าเป็นระบบที่มีศักยภาพสูง และเป็นระบบที่ใช้แพร่หลายในอเมริกา อย่างไรก็ตามก่อนจะไปถึง mySWU ได้นั้น ทีมงานจะต้องปรับและพัฒนาเว็บไซต์ปัจจุบัน กำหนดมาตรฐานต่าง ๆ เพื่อให้พร้อมรองรับการแลกเปลี่ยนข้อมูลจากระบบสารสนเทศกลางของมหาวิทยาลัย การพัฒนาเว็บในครั้งนี้จึงนับว่าเป็นก้าวสำคัญของการพัฒนาเว็บของ มศว

สแปมเมล (Spam mail) หรืออีเมลขยะ

■ นคร บริพันธ์มงคล ■

“แค่ส่งอีเมลโฆษณาไปฉบับเดียวก็ไม่น่าทำให้ผู้รับได้รับความเสียหายอะไร ถ้าเจ้าของอีเมลทุกคนคิดอย่างเดียวกันก็จะทำให้ผู้รับอีเมลต้องกลายเป็นผู้รับกรรมเพราะต้องคอยกำจัดอีเมลขยะเรื่อยไปไม่มีวันหมด”

การรับส่งจดหมายอิเล็กทรอนิกส์ในเครือข่ายอินเทอร์เน็ตเป็นเครื่องมือที่นิยมมากที่สุด ในปัจจุบันนี้มีอีเมลหลายล้านฉบับที่รับส่งกันผ่านเครือข่ายอินเทอร์เน็ต หากสังเกตดูจากอีเมลทั้งหมดของอีเมลที่ได้รับจะมีอีเมลที่ผู้รับไม่ต้องการหรือเรียกว่า “อีเมลขยะ” ถึง 70% ส่วนที่เหลือจะเป็นอีเมลที่ผู้รับต้องการจริงๆ เท่านั้น ฉะนั้นการกรองหรือคัดสรรเฉพาะอีเมลที่ผู้รับต้องการนั้นเป็นเรื่องสำคัญอย่างหนึ่ง

รู้จักสแปมเมล

สแปมเมล (Spam mail) หรืออีเมลขยะ คือจดหมายที่ไม่เป็นที่ต้องการของบุคคลนั้น โดยได้รับจากแหล่งที่ผู้รับไม่เคยรู้จักหรือติดต่อมาก่อน ส่วนมากเนื้อหาของอีเมลขยะจะเกี่ยวข้องกับโฆษณาประชาสัมพันธ์สินค้าหรือบริการ โดยอีเมลที่ได้นั้นไม่ได้รับอนุญาตจากผู้รับก็ได้ ซึ่งนอกจากจะทำให้ผู้รับรำคาญใจและเสียเวลาในการกำจัดข้อความที่ไม่ต้องการเหล่านั้นแล้ว สแปมเมลยังทำให้ประสิทธิภาพการขนส่งข้อมูลบนอินเทอร์เน็ตลดลงด้วย

การส่งสแปมเมลเป็นการส่งอีเมลโดยตรงไปยังผู้ใช้อีเมล ซึ่งรายชื่อผู้รับสแปมเมลส่วนใหญ่จะนำมาจากผู้ที่เคยส่งข้อความในกระทู้หรือสมาชิกตามเว็บที่มีการตั้งกระทู้ต่าง ๆ หรือเข้าไปขโมยรายชื่อผู้ใช้อีเมลในกลุ่มผู้สนใจเฉพาะด้าน (mailing lists) หรืออาจเข้าไปหาอีเมลในเว็บไซท์

คำแนะนำในการหลีกเลี่ยงสแปมเมล

การกำจัดสแปมเมลที่ไม่ต้องการให้หมดแบบถาวรจากอีเมลของผู้ใช้ไปเลยนั้นทำได้ยาก แต่มีคำแนะนำในการทำให้สแปมเมลในกล่องเก็บอีเมลของคุณลดลงได้ดังต่อไปนี้

- ควรใช้โดเมนอินเทอร์เน็ตหรือผู้ให้บริการอีเมลที่มีการป้องกันสแปมเมลด้วย ซึ่งในความเป็นจริงไม่มีโดเมนใดที่สามารถป้องกันสแปมเมลได้ทั้งหมด แต่ก็ยังดีกว่าไม่มีการป้องกันสแปมเมล
- ไม่ควรตอบจดหมายอีเมลขยะ รวมทั้งไม่ซื้อสินค้าจากโฆษณาที่ผู้ส่งสแปมเมลส่งมา หรืออาจจะลบอีเมลขยะโดยไม่เปิดอ่านเลย เพราะบางอีเมลอาจจะบรรจุคุกกี้ (cookies) ไว้ ทำให้ผู้ส่งรู้ข้อมูลของผู้รับได้
- ควรระมัดระวังในการให้ที่อยู่อีเมลแก่ผู้อื่น
- เปลี่ยนแปลงที่อยู่อีเมลเมื่อเข้าไปในเว็บไซท์หรือกลุ่มข่าว เช่น เพิ่มข้อความหน้าที่อยู่อีเมลของเรา เพื่อไม่ให้ส่ง

อีเมลมาถึงผู้รับได้ "HAPPYyourname@domain.com" เพียงเท่านี้ก็จะทำให้ชื่อของเราไม่อยู่ในบัญชีรายชื่อของผู้ส่งอีเมลขยะ

แนวทางควบคุมสแปมเมลของหน่วยงาน

การควบคุมสแปมเมลมีหลายวิธี

- **วิธีหนึ่ง** คือการพัฒนานโยบายเกี่ยวกับอีเมล และการให้ความรู้แก่ผู้ใช้อินเทอร์เน็ตในองค์กร เพราะถ้าใช้อินเทอร์เน็ตไม่เอาใจใส่ในนโยบายของหน่วยงานในการกำจัดอีเมลขยะแล้วก็จะไม่มีทางป้องกันและกำจัดอีเมลขยะเหล่านั้นได้เลย
- **วิธีที่สอง** ก็คือป้องกันอีเมลขยะด้วยการติดตั้งเครื่องบริการกรองข้อมูล (Server Filters) ซึ่งสำนักคอมพิวเตอร์ได้ดำเนินการอยู่เช่นกัน
- **วิธีที่สาม** เป็นการสนับสนุนการออกกฎหมายต่อต้านอีเมลขยะโดยตรง เช่น ในสหรัฐอเมริกาก็มีแล้ว เป็นต้น

ซอฟต์แวร์ป้องกันสแปมเมล

หลายบริษัทพยายามหาวิธีในการป้องกันและกำจัดสแปมเมล เพราะสแปมเมลไม่เพียงแต่จะสร้างความรำคาญใจให้แก่ผู้ใช้แล้วยังทำให้การดำเนินธุรกิจต้องล่าช้า มีซอฟต์แวร์ป้องกันสแปมเมลอยู่หลายซอฟต์แวร์ที่ให้บริการอยู่บนเว็บไซต์ มีทั้งซอฟต์แวร์ที่ให้ดาวน์โหลดฟรี ซอฟต์แวร์ที่ให้ทดลองใช้ และซอฟต์แวร์ที่ต้องเสียค่าใช้จ่าย ตัวอย่างซอฟต์แวร์เหล่านั้น ได้แก่ Spam Buster v1.9, Junk URL, SpamKiller v2.90 และ Garbage Man ซึ่งซอฟต์แวร์แต่ละตัวก็มีความสามารถที่แตกต่างกันขึ้นอยู่กับความต้องการของผู้ใช้เฉพาะคน

โปรแกรมเว็บเมลของมหาวิทยาลัยก็มีวิธีการกรองอีเมลขยะด้วยเช่นกัน ผู้ใช้แต่ละคนสามารถตั้งค่าการกรองอีเมลขยะได้โดยเข้าไปที่เว็บเมล <http://mail.swu.ac.th> และเข้าไปในหัวข้อ “การกรองอีเมล --- Filter E-mail” แต่หากผู้ใช้ ใช้ off-line mail เช่น Outlook Express ให้ไปที่เมนู Tools > Message Rules > Mail ซึ่งวิธีการกรองอีเมลขยะนี้จะช่วยกรองอีเมลขยะได้ในระดับหนึ่ง

ส่งท้าย

สำหรับประเทศไทยยังไม่มีกฎหมายบังคับใช้เกี่ยวกับอีเมลขยะออกมา แต่มาตรการทางสังคมและหลักศีลธรรมน่าจะต่อต้านการส่งอีเมลขยะได้โดยวิธีง่าย ๆ ที่ช่วยต่อต้านการส่งอีเมลขยะคือการไม่สนับสนุนสินค้าหรือซื้อสินค้าที่โฆษณาผ่านอีเมลขยะ ฉะนั้นผู้ใช้อีเมลทุกคนต้องช่วยกันป้องกันและไม่ส่งอีเมลขยะ หรือไม่ส่งอีเมลไปให้ผู้รับที่ไม่รู้จัก

การแข่งขันพัฒนาโปรแกรมคอมพิวเตอร์แห่งประเทศไทยครั้งที่ 6

■ สุณี รักษาเกียรติศักดิ์ ■

เมื่อวันที่ 6 กุมภาพันธ์ 2547 ข้าพเจ้าได้รับเชิญจาก ศูนย์เทคโนโลยีอิเล็กทรอนิกส์และคอมพิวเตอร์แห่งชาติ ให้เป็น กรรมการตัดสินการแข่งขันพัฒนาโปรแกรมคอมพิวเตอร์แห่งประเทศไทยครั้งที่ 6 รอบชิงชนะเลิศ ในงานมหกรรมประกวดเทคโนโลยีสารสนเทศและการสื่อสารแห่งประเทศไทย ครั้งที่ 3 ซึ่งจัดขึ้นระหว่างวันที่ 5-7 กุมภาพันธ์ 2547 ณ ลานอเนกประสงค์ อุทยานวิทยาศาสตร์แห่งประเทศไทย สำนักงานพัฒนาวิทยาศาสตร์และเทคโนโลยีแห่งชาติ กระทรวงวิทยาศาสตร์และเทคโนโลยี ถนนพหลโยธิน ตำบลคลองหนึ่ง อำเภอคลองหลวง จังหวัดปทุมธานี (บริเวณเดียวกับที่ตั้งของสถาบันเทคโนโลยีแห่งเอเชีย และมหาวิทยาลัยธรรมศาสตร์ ศูนย์รังสิต)

การแข่งขันนี้มีความสำคัญอย่างไร

การแข่งขันนี้เป็นกิจกรรมระดับชาติ เพื่อเป็นการกระตุ้นให้นักเรียน นิสิต นักศึกษา ได้มีโอกาสพัฒนาทักษะการพัฒนาคอมพิวเตอร์ซอฟต์แวร์ และนำเอาความรู้ที่ได้เรียนในชั้นเรียนมาประยุกต์ใช้ในการสร้างสรรค์ผลงาน และเปิดโอกาสให้มีการประกวดแข่งขันชิงเงินรางวัลในระดับประเทศ อันจะเป็นการช่วยสร้างเวทีสำหรับเยาวชนและผู้ที่มีสนใจในการพัฒนาความรู้สู่การเป็นนักวิจัยระดับอาชีพต่อไป รายละเอียดดูได้ที่ <http://tpt.nectec.or.th/Project/Nsc/Nsc.htm>

ในฐานะที่เป็นผู้รับผิดชอบการผลิตบัณฑิตหลักสูตรวิทยาศาสตร์บัณฑิต วิชาเอกวิทยาการคอมพิวเตอร์ เห็นเป็นช่องทางอันหนึ่งที่จะต้องส่งเสริมให้นิสิตวิชาเอกวิทยาการคอมพิวเตอร์ และวิชาเอกอื่นที่เกี่ยวข้อง เช่น วิชาเอกวิทยาศาสตร์ วิชาเอกเทคโนโลยีการศึกษา วิชาเอกอื่น ๆ และนักเรียนโรงเรียนสาธิต ส่งผลงานเข้าร่วมในการแข่งขัน เพื่อเป็นการกระตุ้นให้นักเรียน นิสิตได้สร้างสรรค์ผลงาน หากได้รับรางวัลก็จะเป็นการนำชื่อเสียงมาสู่หลักสูตรและมหาวิทยาลัยในภาพรวม

ประเภทของผู้แข่งขันและโปรแกรมการแข่งขัน

การแข่งขันครั้งที่ 6 นี้ แบ่งกลุ่มผู้เข้าแข่งขันเป็น 3 กลุ่ม คือ กลุ่มนิสิต/นักศึกษา กลุ่มนักเรียน และกลุ่มบุคคลทั่วไปในหัวข้อพิเศษ โดยกลุ่มนิสิต/นักศึกษา จะแบ่งผลงานเป็น 5 ประเภท คือ โปรแกรมเพื่อความบันเทิง โปรแกรมเพื่อส่งเสริมการเรียนรู้ โปรแกรมเพื่อช่วยคนพิการ โปรแกรมเพื่องานการพัฒนาด้านวิทยาศาสตร์และเทคโนโลยี โปรแกรมเพื่อการประยุกต์ใช้งาน สำหรับลินุกซ์ กลุ่มนักเรียน จะแบ่งผลงานเป็น 3 ประเภท คือ โปรแกรมเพื่อความบันเทิง โปรแกรมเพื่อส่งเสริมการเรียนรู้ โปรแกรมเพื่อการประยุกต์ใช้งาน กลุ่มบุคคลทั่วไปในหัวข้อพิเศษ มี 2 ประเภท คือ Web Services และ สถานฝึกนักพัฒนา JAVA กับ AIS

เงินทุนสนับสนุนและรางวัลการแข่งขัน

โครงการที่ผ่านการพิจารณาจะได้รับทุนสนับสนุนรอบแรก 5,000 บาท และทุนสนับสนุนรอบสอง 10,000 บาท ส่วนรางวัลการแข่งขันในแต่ละกลุ่มแต่ละประเภทจะเป็นดังนี้ รางวัลที่ 1 มูลค่า 60,000 บาท และถ้วยพระราชทานจากสมเด็จพระเทพรัตนราชสุดาฯ สยามบรมราชกุมารี, รางวัลที่ 2 มูลค่า 40,000 บาท, รางวัลที่ 3 มูลค่า 20,000 บาท, รางวัลชมเชย มูลค่า 10,000 บาท และสถาบันการศึกษาที่ได้รับรางวัลที่ 1, 2, และ 3 จะได้รับโล่รางวัลเกียรติยศจากศูนย์

หลักเกณฑ์ต่าง ๆ ในการให้คะแนน

แบ่งเป็น 5 ด้าน ได้แก่

1. Look and Feel เช่น ความสวยงาม การใช้งานง่าย
2. Technique เช่น ความก้าวหน้าในด้านเทคโนโลยี
3. Economic & Social Impact เช่น คุณค่าในเชิงงานพัฒนา หรือการวิจัย
4. Creativity เช่น ความคิดริเริ่ม สร้างสรรค์
5. Others เช่น คู่มือผลงาน การนำเสนอผลงาน

ข้าพเจ้าได้ข้อค้นพบ/ข้อคิดอะไรจากการไปเป็น

กรรมการ

ข้าพเจ้าได้เป็นกรรมการตัดสินกลุ่มนักเรียน ประเภทโปรแกรมเพื่อส่งเสริมการเรียนรู้ 9 โครงการที่ได้รับการคัดเลือกมาชิงในรอบชิงชนะเลิศ ได้ข้อค้นพบ/ข้อคิด ดังนี้

- พบว่าเทคโนโลยีและซอฟต์แวร์ที่นักเรียนได้ใช้มาก ได้แก่ เทคโนโลยีเว็บ ซอฟต์แวร์ Flash และ Photoshop เป็นที่นิยม นักเรียนเหล่านั้นสามารถสร้างสรรค์งานที่น่าทึ่งมาก ส่วนใหญ่นักเรียนเรียนรู้การใช้ซอฟต์แวร์ต่าง ๆ ด้วยตนเอง
- อยากจะให้ นิสิตของเราได้มาดูงาน เพื่อให้เกิดแรงบันดาลใจที่จะสร้างสรรค์ผลงานและส่งผลงานเข้าประกวด
- อาจารย์ผู้สอนควรจะได้กระตุ้นให้นักเรียนส่งผลงานเข้าประกวด โดยมีอาจารย์เป็นที่ปรึกษา
- หน่วยงาน/มหาวิทยาลัยควรจะมีการส่งเสริมผู้ที่มีความสามารถพิเศษ หรือสร้างให้เกิดผู้ที่มีความสามารถพิเศษอย่างเป็นระบบ เพราะบัณฑิตที่จบไปก็เปรียบเสมือนสินค้าของมหาวิทยาลัย ที่จะเป็นดัชนีชี้วัดว่าผู้ผลิตมีศักยภาพอย่างไร เมื่อเปรียบเทียบกับผู้ผลิตรายอื่น

การแข่งขันเป็นสิ่งที่เสียไม่ได้ในโลกปัจจุบัน ข้อดีของการแข่งขันก็มีมาก ข้อเสียก็มี ก็คงอยู่ที่เราจะมองและประยุกต์ใช้ให้สมดุลได้อย่างไร

ประโยชน์ของ ATutor จากประสบการณ์การใช้งาน

■ วีระพงศ์ เกียรติสุนทร ■

ปัจจุบันการเรียนการสอนในมหาวิทยาลัย การสอนโดยใช้ซอร์สหรือปากกามาร์กเกอร์ คงเป็นภาพที่พบเห็นได้ยาก อาจมีบ้างก็การใช้แผ่นใส หรือที่ทันสมัยที่สุดคงจะเป็นเพาเวอร์พอยต์ ภาพดังกล่าวเปรียบเหมือนกับการที่ทุกคนวิ่งเหยาะๆ มาใช้เตาไมโครเวฟ เต้าไฟฟ้า และแก๊สหุงต้ม แทนการใช้เตาด่าน สิ่งเหล่านี้แสดงถึงการเปลี่ยนแปลงของเทคโนโลยีของสื่อการสอนซึ่งผู้สอนต้องเรียนรู้และปรับเปลี่ยนวิธีการไปตามกาลเวลา ข้าพเจ้าเองเป็นผู้หนึ่งที่ได้มีโอกาสเข้ารับการอบรมการใช้ ATutor เป็นเครื่องมือสร้างสื่อการสอน รุ่นแรก เมื่อเดือนมิถุนายน 2546 และได้มีโอกาสใช้ในการสอนจริงในบางหัวข้อสำหรับวิชาพื้นฐาน ชว 101 และ ชว 104 สำหรับนิสิตชั้นปี 1 และวิชา ชว 493 (สัมมนาทางชีววิทยา II) สำหรับนิสิตชั้นปีที่ 4 ตลอดภาคการศึกษาที่ 2/2546 ด้วยเหตุนี้จึงใคร่ขอถ่ายทอดประโยชน์ของ ATutor จากประสบการณ์การใช้งาน ให้อาจารย์ท่านอื่นๆ ได้ทราบ

ความเป็นส่วนตัว

คุณสมบัติที่ติดอย่างหนึ่งที่เป็นเหตุจูงใจให้ผู้เขียนใช้จริงจัง คุณสมบัติที่ว่านี้คือความเป็นส่วนตัว ผู้สอนจะเป็นผู้กำหนดว่าจะให้สิทธิแก่ผู้ใดบ้างในการเข้าดูเนื้อหาวิชา ซึ่งกำหนดได้ 3 แบบ คือ แบบที่หนึ่ง การเปิดกว้างให้คนทั่วไปเข้าดูได้ (public) แบบที่สอง ผู้ที่มาดูเป็นกลุ่มของบุคลากร/นิสิต ในมหาวิทยาลัยที่มีรหัสบัตรศรึเท่านั้น (protected) และแบบสุดท้ายคือแบบส่วนตัว (private) ผู้ที่จะดูต้องสมัครและผ่านการอนุญาตจากผู้สอน สิทธิในการเข้าดูเนื้อหาวิชาที่ผู้สอนจะสามารถยกเลิกและเปลี่ยนแปลงเป็นแบบอื่นๆ เมื่อใดก็ได้

ดังนั้นถ้าหากผู้สอนไม่ชอบเปิดเผยเอกสารคำสอนใน ATutor แล้วก็สามารถจำกัดให้นิสิตที่เรียนในวิชาเท่านั้นที่มีสิทธิในการเข้าดู

ง่ายในการเอาไฟล์ขึ้น

การนำเอาไฟล์ต่าง ๆ เช่นไฟล์เพาเวอร์พอยต์ขึ้นเก็บในไดเรกทอรีของ ATutor ก็สามารถทำได้ง่ายด้วยตนเอง ไม่ยุ่งยากทำให้ผู้สอนไม่ต้องพกเอาไฟล์เหล่านี้ติดตัวเมื่อจะใช้สอน นิสิตเองก็สามารถดาวน์โหลดไฟล์เหล่านี้ไปได้ด้วยตนเอง

ง่ายต่อการปรับปรุงเปลี่ยนแปลงเนื้อหา ทุกเวลา

ผู้สอนสามารถเปลี่ยนแปลง แก้ไขข้อมูล หรือเพิ่มเนื้อหาวิชาได้ตลอดเวลาไม่ว่าจะที่บ้าน ที่ทำงาน หรือในต่างประเทศ โดยติดต่อผ่านทางอินเทอร์เน็ต เข้าทางโฮมเพจของทางมหาวิทยาลัย

การติดต่อกับสื่อสารระหว่างผู้เรียนและผู้สอน

ภายใน ATutor มีระบบเมสที่จะใช้ในการติดต่อกันเฉพาะแยกจากอีเมลอื่น ทำให้ผู้สอนทราบว่าคนที่ติดต่อกับท่านอยู่นั้นเป็นนิสิตที่กำลังเรียนวิชาของท่าน การสื่อสารก็ทำได้ง่ายโดยประกาศแจ้งไว้ในหน้าแรกเมื่อเข้าสู่ ATutor ซึ่งจะทำให้นิสิตได้ทราบถึงข่าวสารหรือการส่งเมลล์แจ้งให้นิสิตทุกคนได้ทราบโดยตรง นอกจากนั้นผู้เรียนสามารถติดต่อและแสดงความคิดเห็นต่างๆ กับผู้เรียนคนอื่น ผ่านกระดานข่าว ซึ่งผู้สอนก็สามารถเข้าไปร่วมแสดงความคิดเห็นได้ ด้วยคุณสมบัติดังกล่าวนี้เองผู้เรียนและผู้สอนจะสามารถติดต่อกันได้โดยไม่พลาดข่าวสาร แม้จะอยู่นอกห้องเรียน

การติดตามพฤติกรรมของผู้เรียน

ด้วยคุณสมบัติของ Tools> Course Tracker ทำให้ผู้สอนสามารถทราบพฤติกรรมความสนใจของผู้เรียนว่าเข้ามาศึกษาหรือเปิดดูเนื้อหาวิชาของท่านเมื่อไร บ่อยมากน้อยเพียงใด และไปที่ไหนบ้าง แต่ละแห่งใช้เวลานานเพียงใด

การทดสอบความเข้าใจของผู้เรียน

ผู้สอนสามารถจะทำแบบทดสอบเพื่อดูว่าผู้เรียนเข้าใจในเนื้อหาหรือไม่เพียงใด แบบทดสอบมีให้เลือกได้ 3 แบบ คือ แบบที่หนึ่ง การเลือกคำตอบ “ถูก” หรือ “ผิด” แบบที่สอง การให้เลือกจากหลายคำตอบ และสุดท้ายคือแบบทดสอบอัตนัย ไม่ว่าจะแบบใด ผู้สอนสามารถแทรกรูปภาพลงในคำถามได้ สำหรับการตรวจให้คะแนน ก็สามารถทำได้ง่ายโดยทำเฉลยไว้ล่วงหน้าเพียงครั้งเดียว ไม่ต้องมาเสียเวลาในการเขียนคำตอบแก่ นิสิตแต่ละคนเหมือนกับการตรวจในกระดาษ นอกจากนี้แล้วผู้สอนยังสามารถกำหนดเวลาในการเข้าทำแบบทดสอบได้ล่วงหน้า และเนื้อหาที่สามารถเปลี่ยนแปลง หรือเพิ่มเติมได้ตลอดเวลา

การจัดหมวดหมู่แหล่งเรียนรู้ที่น่าสนใจ

ผู้เรียนและผู้สอน สามารถมีส่วนร่วมในการเรียนรู้ ด้วยการค้นหาข้อมูลในเว็บไซต์ที่น่าสนใจ และสามารถรวบรวมเป็นหมวดหมู่ไว้ที่ Home>Resources>Links Database สำหรับผู้เรียนรุ่นต่อไปในอนาคต

คุณสมบัติที่กล่าวข้างต้นเป็นเพียงบางส่วน (เนื่องจากเนื้อหาในการเขียนมีจำกัด) ซึ่งผู้เขียนคิดว่า ATutor จะเป็นเครื่องมือที่ น่าจะมีบทบาทช่วยในการเรียนรู้ของนิสิตในยุคปัจจุบันได้เป็นอย่างดี และที่สำคัญคือเครื่องมือดังกล่าวนี้เป็นสิ่งที่ไม่ต้องซื้อ (freeware)

ก้าวต่อไปของ SWU Course Web บน ATutor

■ สุณี รักษาเกียรติศักดิ์ ■

SWU Course Web บน ATutor เป็นผลการดำเนินงานในปีที่ 4 และปีสุดท้าย (พฤษภาคม 2546 – เมษายน 2547) ของโครงการพัฒนาการเรียนการสอนออนไลน์ มหาวิทยาลัยศรีนครินทรวิโรฒ (Srinakharinwirot University Teaching/Learning Project : SOT) ดูสรุปผลการดำเนินงานในระยะ 4 ปีได้ที่ <http://sot.swu.ac.th/SOTSummary.htm>

ผลการดำเนินงาน/กิจกรรมของ SWU Course Web

ก่อนที่จะกล่าวถึงก้าวต่อไปของ SWU Course Web บน ATutor นั้น ใคร่ขอสรุปผลการดำเนินงาน/กิจกรรมของ SWU Course Course โดยสังเขปดังนี้

ด้านการเรียนการสอน

- 28 พ.ค. 46 จัดเสวนาไอทีในหัวข้อ “ATutor: ระบบการจัดการเรียนแบบออนไลน์” เพื่อเป็นการแนะนำระบบ โดยจะให้บริการได้ตั้งแต่ภาคการศึกษาที่ 1/2546
- มิ.ย. – ก.ย. 46 จัดโครงการอบรม “การพัฒนา Course Web ด้วย ATutor” ให้กับคณาจารย์ และให้การสนับสนุนการใช้งาน

ด้านการวิจัยและพัฒนา

- มีผลงานวิจัยและพัฒนาเกี่ยวกับระบบ ATutor 1 เรื่อง
- มีผลงานวิจัยเกี่ยวกับการใช้งานระบบ ATutor 3 เรื่อง

ด้านการบริการวิชาการแก่สังคม

- จัดสัมมนาปฏิบัติการเพื่อเป็นการถ่ายทอดเทคโนโลยีและประสบการณ์ รุ่นที่ 1 ในวันที่ 24-25 มกราคม 2547
- จัดสัมมนาปฏิบัติการเพื่อเป็นการถ่ายทอดเทคโนโลยีและประสบการณ์ รุ่นที่ 2 ในวันที่ 1 – 2 เมษายน 2547

การประเมินผลการดำเนินงานที่ผ่านมาและก้าวต่อไป

ด้านการเรียนการสอน

ถึงแม้จะมีการอบรมเพียงในภาคการศึกษาที่ 1/2546 เท่านั้น แต่มีผู้ผ่านการอบรมจำนวนหนึ่งเห็นประโยชน์ในการใช้ระบบ ทำให้เกิดการสร้างนวัตกรรมใหม่ในการเรียนการสอน/การเปลี่ยนแปลงรูปแบบการสอน โดยจะขออธิบายโดยใช้สูตร INN (Individual Node Network) จากปาฐกถาของ ดร.เอกวิทย์ ณ ถลาง (มศว ชุมชน ปีที่ 1 ฉบับที่ 3 กุมภาพันธ์ – มีนาคม 2547) ที่ว่า การเปลี่ยนแปลงที่จะสำเร็จต้องเริ่มที่ปัจเจกบุคคล (Individual) ที่อยากจะเห็นการเปลี่ยนแปลง จาก Individual ต้องสามารถที่จะรวมกลุ่มในหมู่กัลยาณมิตรที่พอจะคุยกันรู้เรื่อง 3-5 คน เป็น Node จาก Nodes ก็มีการเชื่อมต่อกันเป็น Network (หลักการนี้นักคอมพิวเตอร์เข้าใจดี) จากข้อมูลการใช้ระบบของภาคการศึกษาที่ 2/2546 พบว่ามี Individual เกิดขึ้นจำนวนหนึ่ง และหากจะเปรียบ Node กับสาขาวิชา ก็จะมี Node เกิดขึ้น

จำนวนหนึ่ง โดย Node ของสาขาวิทยาการคอมพิวเตอร์ คณะวิทยาศาสตร์ ในภาคการศึกษาที่ 2/2546 ทุกวิชาที่เปิดสอนได้ใช้ระบบ ATutor ทุกวิชา ดังนั้นสิ่งที่ต้องดำเนินการต่อไปคือจะต้องมีการจัดสัมมนาปฏิบัติการให้เกิด Network ซึ่งจะทำให้เพิ่ม Node และเพิ่ม Individual ในแต่ละ Node มากขึ้น ซึ่งจะได้มีการดำเนินการเร็ว ๆ นี้ เพื่อเตรียมการสำหรับภาคการศึกษาที่ 1/2547

ด้านการวิจัยและพัฒนา

แนวทางการวิจัยและพัฒนาที่อยู่ระหว่างการดำเนินการและ มีแผนการดำเนินการ ได้แก่

- การทำ Reverse Engineering ของระบบ ATutor เพื่อให้ได้การออกแบบของระบบ (system design) จาก source code และฐานข้อมูลของระบบ การได้เอกสารการออกแบบของระบบจะทำให้เข้าใจการทำงานของระบบและสามารถปรับแต่งระบบได้ง่าย
- การสำรวจและประเมิน Open Source Learning Management System ที่ใช้ในประเทศไทย
- การแปล Interface ให้เป็นภาษาไทย (ในขณะนี้ มี ATutor version ภาษาต่าง ๆ ให้ดาวน์โหลดกว่าสิบภาษา) อันจะทำให้ภาษาไม่เป็นอุปสรรคในการใช้งาน
- การปรับ Interface ให้สวยงาม เฉพาะตัวสำหรับ มศว
- การเพิ่มโมดูลการทำงานที่สำคัญ เช่น ในระบบการทดสอบจะมีการเพิ่มโมดูลของระบบคลังข้อคำถาม (item banking) การสร้างข้อสอบจากคลัง และการวิเคราะห์ข้อสอบ (test analysis) การสร้างข้อสอบแบบประเมินตนเอง (formative evaluation) ตลอดจนการสร้างแบบสำรวจต่าง ๆ เพื่อสำรวจความคิดเห็นของนิสิตเกี่ยวกับการเรียนการสอน เป็นต้น
- การปรับแต่งให้ระบบสามารถเชื่อมต่อกับระบบฐานข้อมูลของมหาวิทยาลัยเพื่อให้สามารถตรวจสอบหรือใช้ฐานข้อมูลของมหาวิทยาลัยได้โดยตรง

ด้านการบริการวิชาการแก่สังคม

จากการสัมมนาปฏิบัติการรุ่นที่ 1 ผู้เข้าสัมมนาประทับใจใน ATutor และประสงค์จะนำระบบไปใช้ในหน่วยงาน มีผู้เข้าร่วมสัมมนาจากหน่วยงานต่าง ๆ ทั่วทุกภาคของประเทศไทย ทำให้เกิด Network ในระดับประเทศเกิดขึ้น แต่ใน Network นี้ แต่ละ Node ยังไม่แข็งแรงเพราะจะมีเพียง 1-2 Individuals เท่านั้นในแต่ละ Node จึงได้มีการจัดการสัมมนาปฏิบัติการในรุ่นที่ 2 จากนั้นจะได้มีการจัดสัมมนาปฏิบัติการในระดับชั้นก้าวหน้า และมีการวิจัยพัฒนา ตลอดจนให้การสนับสนุนซึ่งกันและกัน โดยหวังว่า Network นี้จะโตและเข้มแข็งขึ้น เป็นกำลังที่สำคัญต่อไป



ข่าวกิจกรรมและบริการ สำนักคอมพิวเตอร์

โครงการเสวนาไอที (IT Talk)

สำนักคอมพิวเตอร์ ได้จัดให้มีการเสวนาไอที (IT Talk) เพื่อนำเสนอ/บรรยาย ความรู้ในการใช้เทคโนโลยีสารสนเทศในด้านต่าง ๆ จากบุคลากรภายในมหาวิทยาลัยและภายนอกมหาวิทยาลัย ทุกวันพุธ เวลา 13.00 – 14.00 น. ณ ห้อง 16-406 ชั้น 4 อาคาร 16 สำนักคอมพิวเตอร์ โดยจัดเป็นรายการพิเศษเดือนละครั้ง เวลา 13.00 – 15.00 น. เพื่อให้ความรู้และเสวนาในหัวข้อที่คาดว่าจะ เป็นประโยชน์และเป็นที่น่าสนใจของประชาคมส่วนใหญ่ด้านการใช้ และการพัฒนาไอที ดูรายละเอียด สำรของที่นั่ง และ download เอกสารของการเสวนาได้ที่ <http://ittalk.swu.ac.th/>



วันพุธที่ 21 มกราคม พ.ศ. 2547 จัดให้มีการบรรยาย พิเศษทางวิชาการเกี่ยวกับความก้าวหน้าของเทคโนโลยี สารสนเทศและการนำเทคโนโลยีสารสนเทศมาใช้งานในเชิงบริหาร ให้กับผู้บริหารทุกระดับของมหาวิทยาลัยศรีนครินทรวิโรฒ ในวาระโอกาสครบรอบ 10 ปีของการสถาปนาสำนักคอมพิวเตอร์ รายละเอียดที่

http://cc.swu.ac.th/content/e1242/e1243/e1603/index_th.html

โครงการอบรมคอมพิวเตอร์

สำนักคอมพิวเตอร์จัดอบรมโครงการบริการวิชาการ ด้านคอมพิวเตอร์ ครั้งที่ 45 เพื่อพัฒนาความรู้และทักษะด้านคอมพิวเตอร์ให้แก่บัณฑิตของมหาวิทยาลัย ระหว่างวันที่ 26 มกราคม 2547 ถึงวันที่ 10 มีนาคม 2547 รายละเอียดที่ <http://cc.swu.ac.th/training/>



โครงการสัมมนาปฏิบัติการ

สำนักคอมพิวเตอร์ ร่วมกับสาขาวิทยาการคอมพิวเตอร์ ภาควิชาคณิตศาสตร์ คณะวิทยาศาสตร์ และสมาคมวิทยาศาสตร์แห่งประเทศไทย ในพระบรมราชูปถัมภ์ จัดโครงการสัมมนาปฏิบัติการ เรื่อง การจัดการเรียนแบบออนไลน์ด้วยระบบ Open Source LMS “ATutor” ระหว่างวันที่ 24 - 25 มกราคม 2547 มีจำนวนผู้เข้าอบรม 58 คน ดังนี้

กลุ่มที่ 1: อาจารย์ผู้ใช้ระบบ จำนวน 30 คน

กลุ่มที่ 2: ผู้ติดตั้งดูแลระบบ จำนวน 28 คน



สำนักคอมพิวเตอร์จัดโครงการสัมมนาปฏิบัติการ เรื่อง การจัดการเรียนแบบออนไลน์ด้วยระบบ Open Source LMS “ATutor” รุ่น 2 ระหว่างวันที่ 1 - 2 เมษายน 2547

ดูรายละเอียดที่ <http://cc.swu.ac.th/training/>

สอบถามข้อมูลเพิ่มเติมที่ คุณศิริศศิเกษม สุโพธิ์ภาค

โทร. 02-664-1000 ต่อ 5076, 5069 หรือ

e-mail ที่ sunee@swu.ac.th

อ่านดีดี มีรางวัล

รายชื่อผู้ได้รับรางวัลประจำจดหมายข่าวปีที่ 7 ฉบับที่ 5

1. นายนันทรณ์ พงษ์พัฒน์

กองการเจ้าหน้าที่ สำนักงานอธิการบดี

2. นายอภิวัฒน์ ภูริสิวลักษณ์

กองกิจการนิสิต สำนักงานอธิการบดี

อ่านดีดี มีรางวัล

<http://cc.swu.ac.th/>