

# จดหมายข่าวสำนักคอมพิวเตอร์

มหาวิทยาลัยศรีนครินทรวิโรฒ

ปีที่ 6 ฉบับที่ 2 พฤษภาคม - มิถุนายน 2545

## ฉบับที่ ก จาก ผู้อำนวยการสำนักคอมพิวเตอร์

ในช่วงเปิดเทอมใหม่ปีการศึกษา 2545 เมื่อต้นเดือน มิถุนายนนี้ สำนักคอมพิวเตอร์ได้ทำการเปิดตัวโปรแกรมเพื่อให้บริการชาว มศว ออกมาใหม่ 2 โปรแกรม ได้แก่ โปรแกรม Course Publisher และ โปรแกรม SWU Web Mail

โปรแกรม Course Publisher Version 1.0 ทำหน้าที่ช่วย อาจารย์ในการสร้าง Course Syllabus เพื่อทำการเผยแพร่ผ่านเว็บไซต์ของมหาวิทยาลัยอย่างอัตโนมัติ ในขณะนี้ได้มีการนำ Course Syllabus ขึ้นเผยแพร่แล้วจำนวน 115 รายการ สำหรับโปรแกรม Course Publisher จะไม่หยุดอยู่เพียง Version 1.0 ยังมีหนทางในการพัฒนา เพื่อนำไอทีมาช่วยงานสอนของอาจารย์ได้อีก ซึ่งในจดหมายข่าวฉบับนี้ก็นำเรื่องของ Course Publisher มาแนะนำเสนอไว้ด้วย

ในส่วนโปรแกรม SWU Web Mail เป็นระบบอีเมลตัวใหม่ที่มาแทนระบบอีเมลตัวเก่าบนเครื่อง psm สำหรับบุคลากร pairin สำหรับนิสิต ที่ได้ให้บริการมาตั้งแต่ปี 2539 ท่านสามารถอ่านรายละเอียดเรื่องนี้ได้ในจดหมายข่าวฉบับนี้เช่นกัน

อีกสิ่งหนึ่งที่ผมเฝ้าติดตามมานานคือการสร้างระบบในการควบคุมและการจัดการเครื่องคอมพิวเตอร์ต่าง ๆ จากส่วนกลาง ไม่ต่ำกว่าหนึ่งปีที่เราพยายามศึกษาเรื่องนี้ ผมเพิ่งได้รับรายงานสรุปผลการศึกษาและการทดสอบจากทีมที่ได้รับมอบหมายให้ทำการศึกษา สรุปได้ว่าระบบมีความสามารถที่จะทำงานได้ตามความต้องการที่ได้วางไว้ ทีมงานมีความมั่นใจ มีประสบการณ์และความรู้เพียงพอที่จะติดตั้งระบบงานจริง โดยจะเริ่มติดตั้งและทดสอบใช้งานจริงในขอบเขตของเครื่องคอมพิวเตอร์ที่สำนักคอมพิวเตอร์เปิดให้บริการแก่นิสิตและบุคลากรทุกคนที่ชั้น 3 เราตั้งใจดำเนินการให้เสร็จพร้อมกับการปรับพื้นที่ให้บริการ ที่ได้งบประมาณเงินรายได้ของมหาวิทยาลัยมา สำหรับเหตุผลที่ใช้เวลานานในการศึกษาเรื่องนี้จะได้นำเสนอในจดหมายข่าวครั้งหน้า

สุดท้าย ยังมีบริการใหม่ที่จะเปิดตัวในเร็ว ๆ นี้ คือ ระบบบริการพื้นที่เว็บส่วนบุคคล ซึ่งในจดหมายข่าวฉบับหน้า คงจะได้มีโอกาสมานำเสนอให้ท่านรับทราบในรายละเอียดต่อไป ■

## กิจกรรมและบริการ



← SWU Webmail ระบบอีเมลระบบใหม่ของ มศว

IT Talk →  
เสวนาไอที ทุกวันอังคาร  
เวลา 12.20-13.10 น.



← Login ปค.003 Online สำหรับนิสิต เพื่อทำแบบสอบถาม สำหรับอาจารย์ เพื่อดูผลแบบสอบถาม

## → → ในฉบับ...

- บันทึกจากผู้อำนวยการสำนักคอมพิวเตอร์..... 1
- SWU Web Mail ..... 2
- แนวคิดในการออกแบบฐานข้อมูลด้วย MS-Access..... 3
- การบำรุงรักษาเครื่องไมโครคอมพิวเตอร์..... 4
- SOT: มศว ปค.003 ออนไลน์..... 5
- การสร้างจดหมายเวียน (Mail Merge) ..... 6
- มาประกาศ Course Syllabus ผ่านเน็ตกันเถอะ..... 7
- ข่าวกิจกรรมและบริการสำนักคอมพิวเตอร์ ..... 8

จดหมายข่าวสำนักคอมพิวเตอร์ ISSN 0858-9327

จัดทำโดย: สำนักคอมพิวเตอร์ มหาวิทยาลัยศรีนครินทรวิโรฒ 114 สุขุมวิท 23 เขตวัฒนา กรุงเทพฯ 10110

โทร 0-2664-1000 ต่อ 5067,5069 Website: <http://www.swu.ac.th/swucc/> E-mail: [swucc@swu.ac.th](mailto:swucc@swu.ac.th)

บรรณาธิการ: ดร.สุณี รักษาเกียรติศักดิ์

กองบรรณาธิการ: ดร.ชนิษฐา รุจิโรจน์ สมบุญ อุดมพรยง ศิริศศิเกษม สุโพธิ์ภาค กรัณชรัตน์ ศรีกาหลง พิระ แพทย์ประเสริฐ อรทัย ไกรรักษ์



## SWU Webmail

■ อาจารย์สาโรช เมฆาฉานนท์ ■

ในปีการศึกษา 2545 นี้ สำนักคอมพิวเตอร์ได้ติดตั้งระบบอีเมลล์ใหม่ ชื่อว่า SWU Web Mail ซึ่งเป็นระบบอีเมลล์แบบใหม่ที่ผู้ใช้บริการสามารถเรียกใช้งานรับส่งอีเมลล์โดยผ่านเว็บเพื่อทดแทนระบบอีเมลล์เดิม

### องค์ประกอบของระบบอีเมลล์

ระบบอีเมลล์มาตรฐานที่ใช้ในอินเทอร์เน็ต มีองค์ประกอบหลักอยู่ 2 ส่วน คือ

1. ส่วนเซิร์ฟเวอร์ ทางเทคนิคเรียกว่า MTA (Mail Transfer Agent) เป็นโปรแกรมที่ทำหน้าที่คล้ายกับที่ทำการไปรษณีย์ คือบริการรับและส่งจดหมายให้กับผู้ใช้ที่อยู่ในอาณาเขตของที่ทำกรไปรษณีย์นี้ กับที่ทำการไปรษณีย์อื่น โปรแกรมนี้เรียกว่า เมลล์เซิร์ฟเวอร์ ผู้ใช้ไม่จำเป็นต้องไปศึกษาอะไรให้มากมาย เป็นหน้าที่ของผู้ดูแลระบบอีเมลล์ของหน่วยงานที่จะต้องดูแล สิ่งที่ใช้ควรทราบก็เพียงแต่ชื่อของเมลล์เซิร์ฟเวอร์ที่เราเป็นสมาชิกอยู่
2. ส่วนไคลเอนต์ ทางเทคนิคเรียกว่า UA (User Agent) เป็นโปรแกรมที่ผู้ใช้ ใช้ในการอ่านหรือเขียนจดหมาย เช่น โปรแกรม Pine, โปรแกรม Outlook Express, โปรแกรม Netscape Mail หรือโปรแกรมในลักษณะการเรียกใช้ผ่านเว็บที่มหาวิทยาลัยกำลังติดตั้งใหม่อยู่ ส่วนนี้เป็นส่วนที่ผู้ใช้ต้องสนใจ และฝึกใช้งานให้คล่อง

องค์ประกอบหลักนี้ใช้โปรโตคอลที่เกี่ยวข้องมีอยู่ 3 โปรโตคอล คือ SMTP (Simple Mail Transport Protocol), POP (Post Office Protocol) และ IMAP (Internet Message Access Protocol) เป็นมาตรฐานในการทำงานติดต่อถึงกันและกัน

### โปรแกรมส่วนของผู้ใช้

โปรแกรมส่วนของผู้ใช้งานระบบอีเมลล์ เพื่อทำการอ่านและเขียนอีเมลล์นั้น มีวิวัฒนาการเรียงตามลำดับเวลาจากอดีตถึงปัจจุบัน 3 ช่วง คือ ช่วงแรกเป็นโปรแกรมที่ติดตั้งบนเครื่องเซิร์ฟเวอร์ในทางเทคนิค เรียกว่า Host-base mail ช่วงสองย้ายมาติดตั้งบนเครื่องพีซี เรียกว่าเป็นลักษณะ Off-line mail และสุดท้ายเป็นที่นิยมในปัจจุบันเป็นลักษณะการเรียกใช้ผ่านเว็บ เรียกว่า Web-base mail

### โปรแกรม Host-base mail: โปรแกรม Pine

โปรแกรมนี้ใช้งานบนระบบปฏิบัติการ Unix และเป็นโปรแกรมที่รันบนเครื่องที่ทำหน้าที่เป็นเมลล์เซิร์ฟเวอร์ (MTA) ดังนั้นผู้ใช้งานโปรแกรม Pine จึงจำเป็นต้องใช้บริการโปรแกรม Telnet บนเครื่องพีซีต่อเข้าเครื่องเมลล์เซิร์ฟเวอร์ (ในกรณีของ มศว คือเครื่อง psm.swu.ac.th สำหรับบุคลากร pairin.swu.ac.th สำหรับนิสิต) เมื่อผ่านการพิสูจน์สิทธิ์ด้วยการใส่ Login และ Password แล้ว จึงจะสามารถเรียกใช้โปรแกรม Pine ได้ การที่ผู้ใช้งานสามารถเข้าไปในเครื่องที่ทำหน้าที่เป็นเซิร์ฟเวอร์ และการที่ต้องเปิดบริการโปรแกรม Telnet บนเครื่องเซิร์ฟเวอร์ ก่อให้เกิดจุดอ่อนกับระบบความปลอดภัยบนเครื่องเซิร์ฟเวอร์อย่างมาก ในช่วงหลังหลาย ๆ ที่จึงพยายามปิดบริการการใช้โปรแกรม Pine ลง

### โปรแกรม Off-line mail

เป็นโปรแกรมในส่วนของผู้ใช้ ที่ใช้ในการอ่านและเขียนอีเมลล์ เช่นเดียวกับโปรแกรม Pine แต่ต่างกันว่า โปรแกรมลักษณะนี้ จะติดตั้งอยู่บนเครื่องพีซีต่างหาก แยกออกมาจากเครื่องเมลล์เซิร์ฟเวอร์ โปรแกรมจะติดต่อกับเมลล์เซิร์ฟเวอร์เฉพาะเมื่อต้องการไปดึงจดหมายที่เข้ามาใหม่ที่อยู่บนเซิร์ฟเวอร์มายังเครื่องพีซี หรือเมื่อเขียนจดหมายเสร็จแล้วส่งไปให้เมลล์เซิร์ฟเวอร์เพื่อจัดส่งให้เท่านั้น ตัวอย่างโปรแกรมลักษณะนี้ ได้แก่ โปรแกรม Outlook Express, โปรแกรม Netscape mail, โปรแกรม Eudora หรือ โปรแกรม IE Mail เป็นต้น Off-line mail เหมาะกับผู้ที่มิเครื่องเป็นของตนเอง

### โปรแกรมที่เรียกใช้ผ่านเว็บ

เป็นแบบที่นิยมกันในปัจจุบัน โดยจะทำการติดตั้งโปรแกรมเว็บเซิร์ฟเวอร์ พร้อมกับโปรแกรมเว็บเฉพาะ ให้ทำหน้าที่ไปติดต่อกับเมลล์เซิร์ฟเวอร์ ผู้ใช้สามารถเข้าใช้งานผ่านโปรแกรมเบราว์เซอร์จากที่ใด ๆ ก็ได้ และมีข้อดีคือไม่ต้องเซ็ค่าเริ่มต้นต่าง ๆ ให้อย่างยากเหมือน Off-line mail และจะใช้จากเครื่องที่ไหนก็ได้

### บทสรุป

SWU Web Mail เป็นความพยายามอีกครั้งหนึ่งในการปรับระบบอีเมลล์ของ มศว ให้สามารถรองรับการเรียกใช้งานโดยผ่านเว็บ เพื่ออำนวยความสะดวกและมีความปลอดภัยให้มากยิ่งขึ้น อีเมลล์ระบบใหม่นี้ยังสามารถให้ผู้ใช้เรียกใช้งานในลักษณะ Off-line mail โดยผ่านโปรแกรม เช่น Outlook express, Eudora, IE mail หรือ Netscape mail ได้ แต่สำหรับการเรียกใช้ โดยผ่านโปรแกรม Pine ซึ่งเป็นลักษณะ Host-base mail จะต้องปิดบริการไป ■



## แนวคิดในการออกแบบฐานข้อมูลด้วย MS-Access

■ วราภรณ์ วิทยานนท์ ■

### ๑ ฐานข้อมูล

ฐานข้อมูล (Database) คือ กลุ่มของข้อมูลที่ถูกรวบรวมไว้ด้วยกัน อย่างมีระบบ แบบแผน เป็นหมวดหมู่ และมีความสัมพันธ์กับข้อมูลชุดอื่นๆ ที่เกี่ยวข้อง เช่นข้อมูลของลูกค้า จะต้องเกี่ยวข้องกับข้อมูลสินค้า และข้อมูลพนักงานขาย เป็นต้น โมเดลฐานข้อมูลที่เป็นที่นิยมใช้ในงานประยุกต์ คือ โมเดลฐานข้อมูลเชิงสัมพันธ์ (Relational Database Model) ซึ่งจะมีโปรแกรมจัดการฐานข้อมูล (DataBase Management System: DBMS) เป็นซอฟต์แวร์ในการจัดการ

### ๒ การออกแบบฐานข้อมูล

ในการออกแบบฐานข้อมูล มีขั้นตอนดังนี้

1. วิเคราะห์ดูว่าจำเป็นต้องเก็บข้อมูลอะไรบ้างลงในระบบ ซึ่งก่อนที่ว่าจะได้มานั้นต้องมีการสำรวจข้อมูลจากผู้ใช้งานเสียก่อน เช่นว่าอยากได้รายงานอะไร, แบบฟอร์มมีหน้าตาอย่างไร แสดงข้อมูลอะไรบ้าง จากนั้นวิเคราะห์ถึงความเป็นไปได้ในอนาคต
2. จัดข้อมูลออกเป็นกลุ่ม โดยสามารถจัดความสัมพันธ์ของข้อมูลแต่ละกลุ่มได้ เช่นข้อมูลพนักงาน, ข้อมูลสินค้า เป็นต้น
3. นำข้อมูลแต่ละกลุ่มแยกออกเป็นองค์ประกอบให้เล็กที่สุด เช่นข้อมูลพนักงาน ประกอบด้วย รหัสพนักงาน, ชื่อ, นามสกุล, วัน-เดือน-ปี เกิด, เพศ เป็นต้น และพิจารณาว่าข้อมูลเหล่านั้นมีชนิด (data type) เป็นอย่างไร เช่น มีชนิดเป็นข้อความ, วันที่, หรือตัวเลข
4. จากข้อ 2 จะได้ตาราง (table) ที่เก็บข้อมูลกลุ่มนั้นๆ และจากข้อ 3 จะได้ชื่อฟิลด์ (field) ในตาราง
5. หาฟิลด์ที่สามารถระบุรายการที่ไม่ซ้ำได้เป็นคีย์หลัก (Primary key) ของแต่ละตาราง เช่น รหัสพนักงาน, รหัสสินค้า เป็นต้น
6. กำหนดค่าที่เป็นไปได้ของแต่ละฟิลด์ (Constraint)
7. สร้างความสัมพันธ์ระหว่างตารางด้วยการกำหนดคีย์นอก (Foreign key) เช่น ตารางพนักงาน กับตารางใบสั่งซื้อนั้น จะมีรหัสพนักงานทั้ง 2 ตาราง ซึ่งรหัสพนักงานในตารางใบสั่งซื้อนี้ไม่ได้เป็นคีย์หลัก แต่จะเป็นคีย์หลักของตารางพนักงาน ซึ่งเราจะเรียกรหัสพนักงานในตารางใบสั่งซื้อนี้เป็นคีย์นอก และฟิลด์

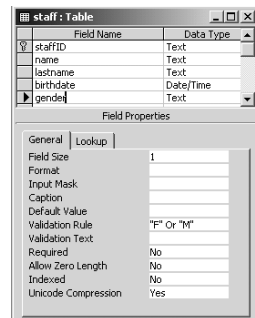
รหัสพนักงานนี้จะเป็นตัวเชื่อมตารางพนักงานกับตารางใบสั่งซื้อ



### สร้างฐานข้อมูลด้วย Microsoft Access 2000

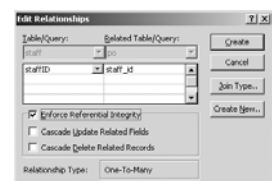
จากสิ่งที่กล่าวมานี้ ลองมาสร้างฐานข้อมูลอย่างง่าย ดังนี้

- เรียกโปรแกรม Access
- เลือกรายการ Create a New Database Using Blank Database หรือเลือกเมนู File -> New Database แล้วเลือก Blank Database
- ตั้งชื่อไฟล์ฐานข้อมูล
- สร้างตารางด้วย Design View โดยเลือกรายการ Create table in Design view



Checklist for Design View:

- ✓ พิมพ์ชื่อฟิลด์ต่างๆ และชนิดของข้อมูลที่ผ่านการวิเคราะห์ออกแบบฐานข้อมูล ดังรูป
- ✓ เลือกฟิลด์ที่เป็น Primary key คลิกที่ไอคอน Primary Key ซึ่งเป็นไอคอนลูกกุญแจ
- ✓ กำหนดค่าของข้อมูลที่เป็นไปได้ (Constraint) ในช่อง Validation Rule เช่น เพศ สามารถเก็บค่าเฉพาะ หญิง (F) หรือ ชาย (M)
- สร้างความสัมพันธ์ระหว่างตาราง
  - ✓ เลือกเมนู Tools -> Relationships
  - ✓ เลือกตารางทั้งหมดที่สร้างแล้ว นำมาแสดงในวินโดวส์ Relationships
  - ✓ สร้างความสัมพันธ์ด้วยการลากชื่อฟิลด์ที่เป็น Primary key ไปยัง Foreign key ของอีกตารางหนึ่ง ดังรูปด้านซ้าย
  - ✓ ทำเครื่องหมายหน้า Enforce Referential Integrity ซึ่งจะส่งผลให้ต้องมีข้อมูลนั้นในตารางพนักงานก่อนจะสร้างใบสั่งซื้อสินค้า



หากได้คำนึงถึงเรื่องการกำหนด Primary key, Constraint, Foreign key แล้ว ฐานข้อมูลก็จะมีที่น่าเชื่อถือ



## การบำรุงรักษาเครื่องไมโครคอมพิวเตอร์

■ ดิเรก อึ้งตระกูล ■

การบำรุงรักษาเครื่องไมโครคอมพิวเตอร์บนเครือข่ายบัวศรี หรือที่เราเรียกกันว่า การทำ PM เป็นคำย่อของคำว่า Preventive Maintenance มีความหมายว่า การบำรุงรักษาเพื่อป้องกัน การทำ PM นั้นถือเป็นโครงการหนึ่งตามนโยบายของสำนักคอมพิวเตอร์ที่ริเริ่มโดย ผู้ช่วยศาสตราจารย์ศิรินุช เทียนรุ่งโรจน์ อดีตผู้อำนวยการสำนักคอมพิวเตอร์ ในปี พ.ศ. 2541 และมีอาจารย์อุราพร ศุขะทัต รองผู้อำนวยการฝ่ายปฏิบัติการและบริการ สำนักคอมพิวเตอร์ เป็นผู้ดำเนินการ

สำนักคอมพิวเตอร์ดำเนินการปฏิบัติงาน PM ในเดือน มีนาคม ของทุกปี ระยะเวลาที่ใช้ในการปฏิบัติงาน ประมาณ 25 วัน ซึ่งขอบเขตในการทำงานมีดังนี้

1. การตรวจสอบฮาร์ดแวร์
2. การตรวจสอบซอฟต์แวร์
3. การตรวจสอบอุปกรณ์ต่อพ่วง ต่าง ๆ
4. การตรวจสอบระบบเน็ตเวิร์คบนเครือข่าย
5. การตรวจเช็คไวรัสคอมพิวเตอร์
6. การแนะนำการใช้งานเครื่องไมโครคอมพิวเตอร์
7. การติดตั้งเกอรั่มผ่านการตรวจสอบ
8. การเก็บข้อมูล ต่าง ๆ ไม่ว่าจะเป็นจำนวนเครื่องไมโครคอมพิวเตอร์ วัตถุประสงค์ของการใช้งาน อายุการใช้งาน เพื่อรวบรวมทำเป็นสถิติ

สาเหตุที่พวกเราเลือกเดือนมีนาคมนั้น มาจากช่วงเวลานั้น เป็นช่วงปิดภาคการศึกษา ภาคฤดูร้อน ทำให้เรามีเวลาในการปฏิบัติงานมากขึ้น เพราะนิสิตที่เข้ามาติดต่อกับทางมหาวิทยาลัย และทางสำนักคอมพิวเตอร์ลดน้อยลง การทำงานของพวกเราจะสะดวกยิ่งขึ้น

ตั้งแต่นั้นมาเราก็เลยถือว่า ในช่วงปิดภาคการศึกษา ภาคฤดูร้อน เป็นช่วงเวลาที่เราต้องทำการ PM ให้กับหน่วยงานทุกหน่วยงานในมหาวิทยาลัยทั้งที่ประสานมิตรและองครักษ์

ในการนี้ทางสำนักคอมพิวเตอร์เราจึงได้จัดส่งเจ้าหน้าที่ของสำนักคอมพิวเตอร์ พร้อมนิสิตวิชาเอกวิทยาการคอมพิวเตอร์ของคณะวิทยาศาสตร์ ที่ต้องการจะมีความรู้ มีประสบการณ์ในการทำงานกับคอมพิวเตอร์ หรือต้องการที่จะมีประสบการณ์ในการทำงานเป็นทีม เป็นผู้ช่วยอีกแรง

คราวนี้เรามาลองดูสถิติที่เราเก็บมาได้ ในการทำ PM ประจำปี 2545 ระหว่างวันที่ 25 มีนาคม ถึง วันที่ 3 พฤษภาคม พ.ศ. 2545

ตารางที่ 1 จำนวนเครื่องจำแนกตามกลุ่มหน่วยงาน

กลุ่มหน่วยงาน	จำนวนเครื่อง
คณะ/บัณฑิตวิทยาลัย	1,707
สำนักอธิการบดี	185
สำนัก	454
สถาบัน	30
ศูนย์/สภา	29
รวม	2,405

ตารางที่ 2 จำนวนเครื่องจำแนกตามอายุการใช้งาน

อายุการใช้งาน	จำนวนเครื่อง
1 ปี	827
2 ปี	407
3 ปี	436
4 ปี	334
5 ปี	285
เกิน 5 ปี	116
รวม	2,405

ตารางที่ 3 จำนวนเครื่องจำแนกตามรุ่นเครื่องไมโครคอมพิวเตอร์

รุ่นเครื่องไมโครคอมพิวเตอร์ (CPU)	จำนวนเครื่อง
486	161
Pentium	594
Pentium II	620
Pentium III-IV	1,030
รวม	2,405

บริการ คือ งานสำคัญของเรา



## Srinakharinwirot Online Teaching & Learning (SOT)

### มศว ปค.003 ออนไลน์

■ อาจารย์ ดร. สุณี รักษาเกียรติศักดิ์ ■

#### บทนำ

มหาวิทยาลัยได้มีนโยบายในการประกันคุณภาพการเรียนการสอนข้อหนึ่ง ที่ให้มีการสอบถามความคิดเห็นเกี่ยวกับการเรียนการสอนจากนิสิตในทุกวิชา ได้ดำเนินการตั้งแต่ภาคการศึกษาที่ 1/2543 โดยใช้แบบฟอร์มกลางที่เรียกว่าแบบมศว ปค.003 ซึ่งอาจารย์และนิสิตส่วนใหญ่คุ้นเคยดี

เมื่อให้มีการดำเนินการดังกล่าว ผลที่เกิดขึ้นคือหน่วยงานมีปัญหาในการประมวลผล ซึ่งกว่าข้อมูลที่ได้สอบถามไปแล้ว จะถูกประมวลผลก็ใช้เวลานานมาก และบางหน่วยงานก็ไม่สามารถดำเนินการได้ ต่อมาฝ่ายประกันคุณภาพการศึกษาของมหาวิทยาลัยได้ขอความอนุเคราะห์มายังข้าพเจ้าผ่านสำนักคอมพิวเตอร์ให้ช่วยเขียนโปรแกรมในการประมวลผลจากแบบ มศว ปค.003 เมื่อวันที่ 30 พฤษภาคม 2544

เจ้าหน้าที่ของสำนักคอมพิวเตอร์ได้ดำเนินการภายใต้การกำกับดูแลของข้าพเจ้า เขียนโปรแกรมเสร็จและนำเสนอในที่ประชุมคณะกรรมการประกันคุณภาพฯ ในวันที่ 13 กันยายน 2544 และจัดฝึกอบรมให้บุคลากรของหน่วยงานในวันที่ 29 ตุลาคม 2544 เพื่อให้สามารถประมวลผลข้อมูลแบบ มศว ปค.003 ได้เอง

ต่อมาข้าพเจ้าได้นำร่องโปรแกรมการสอบถามความคิดเห็นเกี่ยวกับการเรียนการสอน มศว ปค.003 แบบออนไลน์ โดยให้เป็นโครงการของนิสิตปี 4 วิชาเอกวิทยาการคอมพิวเตอร์ โดยการสนับสนุนจากเจ้าหน้าที่สำนักคอมพิวเตอร์

ได้มีการทดลองใช้การสอบถามความคิดเห็นในการเรียนการสอน มศว ปค.003 ออนไลน์ ในวิชา คพ 101 ซึ่งนิสิตต้องเข้าห้องปฏิบัติการคอมพิวเตอร์อยู่แล้ว และในวิชาอื่น ๆ อีกในภาคเรียนที่ 2/2544 ระหว่างวันที่ 12 กุมภาพันธ์ – 1 มีนาคม 2545 และได้รายงานผลการดำเนินงานในที่ประชุมคณะกรรมการประกันคุณภาพการศึกษาทราบ เมื่อวันที่ 4 มีนาคม 2545

โปรแกรมนี้นี้ยังได้ใช้กับการสอบถามความคิดเห็นเกี่ยวกับการเรียนการสอนในการอบรมครูระดับมัธยมศึกษา วิชาคอมพิวเตอร์ ทั้งหลักสูตร 1 และหลักสูตร 2 ตามแบบสอบถามของสมาคมวิทยาศาสตร์แห่งประเทศไทย ระหว่างวันที่ 29 เมษายน – 9 พฤษภาคม 2545 ด้วย

#### โปรแกรม มศว ปค.003 ออนไลน์

นิสิตที่จะทำแบบสอบถาม หรืออาจารย์ที่ประสงค์จะดูผลของแบบสอบถามสามารถเข้ามาเว็บไซต์ของโครงการ SOT ได้ที่ <http://sot.swu.ac.th/> แล้วคลิกที่ไอคอน “การสอบถามความคิดเห็นเกี่ยวกับการเรียนการสอนฯ” จะปรากฏดังรูป

รหัสวิชา	รายวิชา	รหัส	ประเภทของสอน	อาจารย์สอน	จำนวน ผล
CP101	COMPUTER AND DATA PROCESSING	001	ออนไลน์ / ออนไลน์	อ.สาโร แผลงนทร์	29 : 27 : 95
CP101	COMPUTER AND DATA PROCESSING	002	ออนไลน์ / ออนไลน์	อ.ชิตา สุภิมา	25 : 33 : 91
CP101	COMPUTER AND DATA PROCESSING	003	ออนไลน์ / ออนไลน์	ดร.สุณี รักษาเกียรติศักดิ์ ศร.ระวีกร วัฒนศิริ	53 : 55 : 120
CP101	COMPUTER AND DATA PROCESSING	004	ออนไลน์ / ออนไลน์	อ.สุพจน์ สุระศักดิ์	2 : 0 : 99
CP101	COMPUTER AND DATA PROCESSING	005	ออนไลน์ / ออนไลน์	อ.เชิดศักดิ์ ศะฤกษ์ไชยศิริ	5 : 4 : 131
CP914	BASIC PROGRAMMING	001	ออนไลน์ / ออนไลน์	อ.สุพจน์ สุระศักดิ์	34 : 34 : 46
CP914	INFORMATION STRUCTURES	001	ออนไลน์ / ออนไลน์	อ.สุณี รักษาเกียรติศักดิ์	20 : 19 : 22
CP443	MANAGEMENT INFORMATION SYSTEM	001	ออนไลน์ / ออนไลน์	อ.สุณี รักษาเกียรติศักดิ์	29 : 0 : 34
CP499	INDIVIDUAL STUDY	+02	ออนไลน์ / ออนไลน์	อ.สุณี รักษาเกียรติศักดิ์	8 : 0 : 8
SCET31	SEM IN SCIENCE EDUC RESEARCH	001	ออนไลน์ / ออนไลน์	ดร.สุณี รักษาเกียรติศักดิ์ ศร.ระวีกร วัฒนศิริ	2 : 0 : 12

นิสิตหรืออาจารย์ที่ต้องการมาใช้บริการก็จะเลือกวิชาที่ต้องการ แล้วระบบจะให้ login โดยใส่ user name และ password ที่เป็นตัวเดียวกับระบบอีเมลบน psm

ระบบแบบออนไลน์นี้มีข้อดี คือการประมวลผลจะเป็นไปในทันทีทันใดและอาจารย์ผู้สอนก็สามารถจะดูผลได้ทันที ดังรูป

รหัสวิชา	ชื่อวิชา	รหัส	สาขาวิชา	จำนวนผู้สอน
CP101	คอมพิวเตอร์ระบบและการประมวลผลข้อมูล	003	สาขาวิทยาการคอมพิวเตอร์	53 คน
<b>ผลรวมทั้งหมด</b>				
<b>ผลรวมทั้งหมด</b>				
ข้อ	ข้อความ	จำนวน	ร้อยละ	
1.	มีลักษณะเรียนการสอนที่เน้นปฏิบัติ			
	เรียนทฤษฎี	37	69.81	
	เรียนปฏิบัติ	7	13.21	
	เรียนทฤษฎี	2	3.77	
	เรียนปฏิบัติ	0	0.00	
	เรียนทฤษฎี	4	7.55	
	เรียนปฏิบัติ	3	5.66	
	ไม่ตอบ	0	0.00	
2.	มีลักษณะเรียนการสอนที่เน้นทฤษฎี			
	เรียนทฤษฎี	36	67.92	
	เรียนปฏิบัติ			

โปรแกรมนี้ได้ดำเนินการต่อโดยได้นำผลการสอบถามความคิดเห็นของวิชาต่าง ๆ ที่ดำเนินการด้วยวิธีปกติ คือฝนลงแบบฟอร์ม และหากหน่วยงานนำแบบฟอร์มไป scan ที่ฝ่ายประกันคุณภาพฯ อาจารย์ก็สามารถมาดูผลได้ที่

<http://sot.swu.ac.th/eval>



## คอมพิวเตอร์และเครือข่ายกับงานสำนักงาน

### การสร้างจดหมายเวียน (Mail Merge)

■ สมบูรณ์ อุดมพรยั้ง ■

#### บทนำ

บางท่านอาจจะต้องมีหน้าที่ต้องเตรียมหนังสือเชิญประชุมถึงคนจำนวนมากอยู่บ่อย ๆ ท่านอาจจะบอกว่าไม่มีปัญหา ก็ใช้พิมพ์หนังสือเชิญประชุม ใน Microsoft Word ต้นฉบับ และคัดลอกตัวหนังสือเชิญเท่ากับจำนวนผู้ที่เราจะเชิญประชุม และพิมพ์ชื่อผู้ที่ต้องการเชิญประชุม ในแต่ละฉบับ ก็เรียบร้อยแล้ว หากมีการแก้ไข เช่น เปลี่ยนวันนัดหมายการประชุม เมื่อท่านเตรียมหนังสือเชิญประชุมถึงทุกคนเสร็จแล้ว ท่านจะต้องทำการแก้ไขทุกฉบับ ซึ่งบางครั้งอาจจะแก้ไขไม่ครบทุกฉบับ เมื่อส่งหนังสือเชิญประชุมไปแล้ว ผลกระทบที่ตามมาคือผู้เข้าร่วมประชุมมาประชุมคนละวันกัน

ที่แย่ไปกว่านั้นคือการใช้ลายมือเขียนชื่อผู้ที่ต้องการเชิญประชุมซึ่งดูไม่สวยงามและไม่เป็นมืออาชีพ

#### การทำจดหมายเวียนด้วย Microsoft Word

โปรแกรม Microsoft Word มีเครื่องมือที่จะช่วยให้ท่านเตรียมเอกสารที่มีลักษณะเหมือนกัน ทำให้ช่วยประหยัดเวลาในการทำงานและทรัพยากรอันมีค่าของท่านอย่างคุ้มค่าที่สุด เครื่องมือดังกล่าวคือ Mail Merge หรือการสร้างจดหมายเวียน ในการทำจดหมายเวียนต้องการเอกสาร 2 ส่วนคือ

1. เอกสารหลัก (main document) เป็นแฟ้มที่เก็บเนื้อความหลัก เช่น จดหมายเชิญประชุม สัญญาโครงการวิจัย เป็นต้น
2. แหล่งข้อมูล (data source) เป็นแฟ้มข้อมูลที่เก็บข้อมูลที่แปรเปลี่ยนไปของเอกสารแต่ละฉบับ เช่น ผู้ที่ต้องการส่งจดหมายเชิญสำหรับจดหมายเชิญประชุม หรือ ชื่อผู้วิจัย, ที่อยู่ผู้วิจัย, ชื่อโครงการวิจัย, เงินอุดหนุนวิจัย เป็นต้น สำหรับสัญญาโครงการวิจัย แหล่งข้อมูลจะอยู่ในรูปของตารางข้อมูล ซึ่งอาจสร้างมาจาก MS word, Excel, หรือ ฐานข้อมูล อื่นๆ

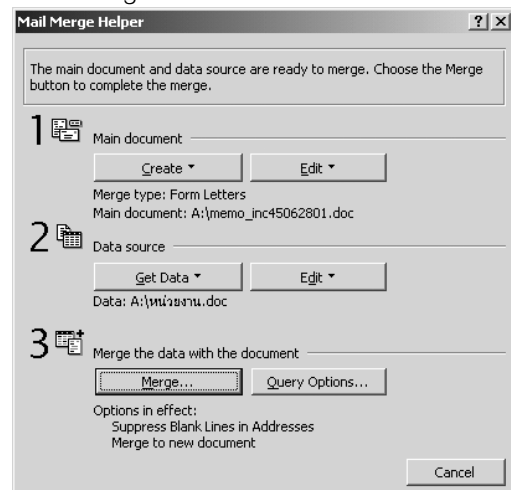
#### การผนวกเอกสารหลักกับแหล่งข้อมูล

เมื่อเตรียมเอกสารหลักและแหล่งข้อมูลเรียบร้อยแล้ว

ให้เปิดไฟล์ของเอกสารหลักไว้ แล้วเลือกเมนู Tools -> Mail Merge ซึ่งมี 4 ขั้นตอน

1. Main document เลือก Create -> Form Letters แล้วเลือก Active window
2. Data Source เลือก GetData -> Open Data Source แล้วเลือกไฟล์ที่เก็บแหล่งข้อมูล

3. Merge the Data with Document เลือก Merge หาก Mail Merge ไม่พบ Merge field ก็จะทำให้เราเลือก Edit Document แล้วเลือก Insert field ตามตำแหน่งที่ต้องการในเอกสารหลัก เมื่อเลือกฟิลด์ที่ต้องการแล้วจะปรากฏเครื่องหมาย << >> กันแต่ละฟิลด์ผนวก
4. กลับไปเลือก Tools -> Mail Merge อีกครั้งหนึ่ง แล้วเลือก 3 Merge ก็จะได้เอกสาร Form Letter จำนวนตามที่ต้องการ โดยสามารถ ผนวกเอกสารหลักกับแหล่งข้อมูลทั้งหมด หรือ เลือกเฉพาะข้อมูลได้ จาก Records to be merged



#### ประโยชน์ของการใช้ Mail Merge

เมื่อเราใช้ Mail Merge ในการทำจดหมายเวียน ในการเก็บสำเนาของจดหมายเราก็เพียงแต่เก็บเอกสารหลัก และตารางแหล่งข้อมูลไว้อ้างอิงก็เพียงพอ ไม่ต้องสำเนาจดหมายทุกฉบับเก็บไว้ นอกจากนั้นแล้วไฟล์แหล่งข้อมูลเราจะใช้เก็บข้อมูลฟิลด์อื่น ๆ ที่ไม่ได้ใช้ในการ merge แต่ใช้ในงานอื่น เช่น เก็บหมายเลขโทรศัพท์ของผู้ที่เราเชิญประชุม เพื่อการติดต่อ และยังสามารถดัดแปลงไฟล์แหล่งข้อมูลมาเป็นใบเซ็นชื่อของผู้เข้าร่วมประชุมได้

สำนักคอมพิวเตอร์จะได้เตรียมแหล่งข้อมูลที่ใช้บ่อย ๆ ของมหาวิทยาลัย เช่น ตำแหน่งต่าง ๆ ของผู้บริหารมหาวิทยาลัย ให้สำหรับผู้ใช้ โปรดติดตามต่อไป

#### สรุป

การสร้างจดหมายเวียนยังสามารถนำมาใช้ประยุกต์กับงานด้านต่าง ๆ ในสำนักงานได้อีกมากมาย เช่น การพิมพ์สัญญาโครงการวิจัยของฝ่ายวิจัย เป็นต้น ■

## มาประกาศ Course Syllabus ผ่านเน็ตกันเถอะ

■ ดร.ขนิษฐา รุจิโรจน์ ■

ในปีการศึกษา 2545 นี้ สำนักคอมพิวเตอร์ได้รับมอบหมายจากมหาวิทยาลัยให้จัดสร้างระบบและกลไกเพื่อสนับสนุนคณะ/สถาบันในเรื่องการจัดทำและเผยแพร่ Course Syllabus ของทุกรายวิชาในทุกระดับชั้นที่เปิดสอน ผ่านเว็บไซต์ของมหาวิทยาลัย โดยให้เป็นส่วนหนึ่งของโครงการ Srinakharinwirot Online Teaching & Learning หรือ SOT

บทความนี้ขอแนะนำเว็บไซต์ Course Web Page และเครื่องมือที่มีชื่อเรียกว่า Course Publisher ซึ่งจัดเป็นระบบงานบริการผ่านเว็บที่ได้พัฒนาขึ้นเพื่ออำนวยความสะดวกแก่คณาจารย์ในการจัดทำและเผยแพร่ Course Syllabus ผ่านเว็บ และได้เปิดให้บริการตั้งแต่วันที่ 30 พฤษภาคม 2545

### Course Web Page: แหล่งรวบรวมเว็บเพจรายวิชา

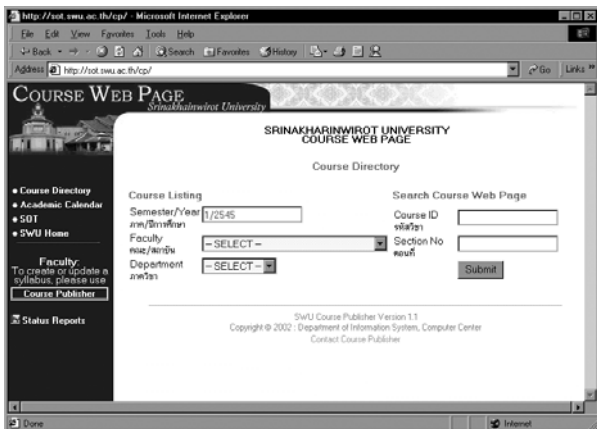
จาก Quick Links ในโฮมเพจของมหาวิทยาลัย จะพบ Course Web Page เป็น link ที่จะพาไปยังเว็บไซต์ซึ่งเป็นแหล่งรวบรวมเว็บเพจเกี่ยวกับรายวิชาที่เปิดสอนในแต่ละภาคการศึกษา เมื่อเข้าถึง Course Web Page แล้วหน้าแรกจะเป็นส่วนที่เรียกว่า Course Directory ซึ่งจะพบตัวช่วยในการค้นหาเพื่อพาไปยังเว็บเพจที่ต้องการอยู่ 2 วิธี ดังนี้

#### ■ Course Listing

เป็นวิธีเข้าถึงเว็บเพจของวิชาด้วยการเลือกรายวิชาที่ภาควิชาเปิดสอนในภาคการศึกษานั้น ถ้าวิชาใดได้จัดทำเว็บเพจผ่านระบบ Course Publisher จะพบ link ที่ส่วนของตอนที่ (section) ซึ่งจะพาไปยังเว็บเพจของรายวิชานั้น

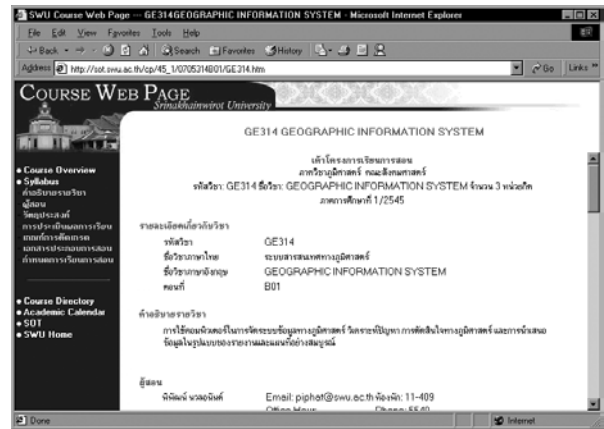
#### ■ Search Course Web Page

เป็นวิธีเข้าถึงเว็บเพจด้วยการระบุรหัสวิชา (Course ID) และตอนที่ (Section No.) ลงใน Search box



Course Directory: หน้าแรกของ Course Web Page

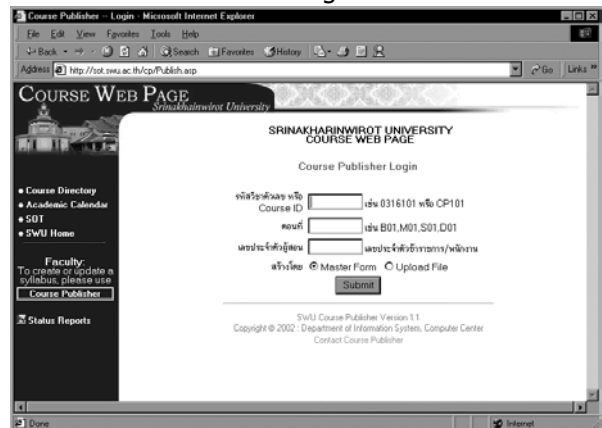
เมื่อเข้าถึง Course Web Page ของรายวิชาใดจะพบ Course Overview ถ้าคลิก Syllabus จะพบ Syllabus ของวิชานั้น



ตัวอย่างของ Course Syllabus ที่สร้างจาก Master Form

### Course Publisher: เครื่องมือจัดทำเว็บเพจรายวิชา

คณาจารย์ผู้สนใจจัดทำ Syllabus ด้วย Course Publisher จะสามารถเข้าใช้บริการนี้ได้ โดยคลิกที่ Course Publisher ซึ่งอยู่ในเมนูทางด้านซ้ายมือของหน้า Course Directory จากนั้นจะพบ Course Publisher Login



หน้า Login ก่อนที่จะเข้าสู่ Course Publisher

ก่อนเข้าสู่ Course Publisher ท่านจะผ่านการตรวจสอบสิทธิ์ในการเข้าใช้ระบบ โดยท่านต้องระบุข้อมูล รหัสวิชาตัวเลขพร้อมทั้งระบุ ตอนที่ และ เลขประจำตัวผู้สอน จากนั้นเลือกวิธีการสร้าง Syllabus ซึ่งมีไว้ให้เลือก 2 แบบ คือ จากแบบฟอร์ม (Master Form) หรือ ส่งแฟ้ม (Upload File) ถ้าระบุข้อมูลถูกต้อง จะพบแบบฟอร์มพร้อมขั้นตอนการจัดทำ ซึ่งถ้าได้ลองสักครั้ง จะพบว่าง่ายจริง ๆ ท่านก็ทำได้ด้วยตนเอง

...ภายในเวลาเพียงไม่กี่นาที ท่านก็สามารถประกาศด้วยความภาคภูมิใจให้ผลิตของท่านและคนทั่วโลกได้รับรู้...

*"Yes! I teach this course ... and here's the outline..."*

**ท่านมีเว็บรายวิชาที่ท่านสอนในภาคการศึกษานี้หรือยัง ?**  
ถ้ายัง... มาลองใช้ Course Publisher ประกาศ Course Syllabus ผ่านเน็ตกันเถอะ จาก Course Publisher Team ■



## ข่าวกิจกรรมและบริการ สำนักคอมพิวเตอร์

### สถิติ การใช้บริการ Internet/E-mail ผ่านเครือข่ายบัวศรี

สำนักคอมพิวเตอร์ ให้บริการการใช้งาน Internet และ E-mail สำหรับคณาจารย์ บุคลากรและนิสิตของมหาวิทยาลัย และมีการสถิติการใช้บริการ Internet/E-mail ผ่านเครือข่ายบัวศรี ทุกวันพุธเวลา 14.00-14.40 น. ระหว่างวันที่ 5 มิ.ย.-31 ก.ค.45 ชมการสถิติและขอรับ Buasri Account ซึ่งประกอบด้วย username และ password ได้ที่สำนักคอมพิวเตอร์

### สถิติการใช้โปรแกรมจัดทำเค้าโครงการเรียน การสอน (Course Publisher)

สำนักคอมพิวเตอร์ สถิติการใช้โปรแกรม Course Publisher ระหว่างวันที่ 30 - 31 พฤษภาคม 2545 ,11 -14 มิถุนายน 2545 ณ ห้องบรรยาย 406 และการทำ Workshop ระหว่างวันที่ 3 - 7, 11 - 14 มิถุนายน 2545 ณ ห้องปฏิบัติการคอมพิวเตอร์ 302 ใช้โปรแกรมได้ที่ <http://www.swu.ac.th/> หัวข้อ Course Web Page

### โครงการเสวนาไอที (IT Talk)

สำนักคอมพิวเตอร์ ได้จัดให้มีการเสวนาไอที (IT Talk) เพื่อนำเสนอ/บรรยาย ความรู้ในการใช้เทคโนโลยีสารสนเทศในด้านต่าง ๆ จากบุคลากรภายในมหาวิทยาลัยและภายนอกมหาวิทยาลัย ทุกวันอังคาร เวลา 12.20 น ณ ห้อง 16-406 ชั้น 4 อาคารสำนักคอมพิวเตอร์

กำหนดการเดือนกรกฎาคม-สิงหาคม มีดังนี้

- ครั้งที่ 15 วันที่ 2 ก.ค. 45 เรื่อง “Web Services Part II”  
 ครั้งที่ 16 วันที่ 9 ก.ค. 45 เรื่อง “การ Over Clock PC”  
 ครั้งที่ 17 วันที่ 16 ก.ค. 45 เรื่อง “Viewlet: โปรแกรมที่ช่วยในการสถิติการใช้ซอฟต์แวร์”  
 ครั้งที่ 18 วันที่ 23 ก.ค.45 เรื่อง “การ Download file อย่างรวดเร็ว”  
 ครั้งที่ 19 วันที่ 30 ก.ค. 45 เรื่อง “เทคนิคการซื้อ Note Book”  
 ครั้งที่ 20 วันที่ 6 ส.ค. 45 เรื่อง “ลินุกซ์ทะเล: ระบบปฏิบัติการลินุกซ์บนเครื่องเดสก์ท็อป”  
 ครั้งที่ 21 วันที่ 13 ส.ค. 45 เรื่อง “การใช้งานโปรแกรม share Point”

ครั้งที่ 22 วันที่ 20 ส.ค. 45 เรื่อง “การสนทนาผ่านเครือข่ายด้วยโปรแกรม MSN Messenger”

ครั้งที่ 23 วันที่ 27 ส.ค. 45 เรื่อง “การสร้าง VCD ส่วนตัว”  
 ดูรายละเอียด สำรองที่นั่ง และ download เอกสารของการเสวนาได้ที่ <http://sot.swu.ac.th/swucc/ITtalk/>

### โครงการความร่วมมือ

- สำนักคอมพิวเตอร์ร่วมกับทบวงมหาวิทยาลัย จัดอบรมเชิงปฏิบัติการ “การออกแบบและติดตั้งระบบรักษาความปลอดภัยในเครือข่ายสมาชิก UniNet” ระหว่างวันที่ 13-15 พฤษภาคม 2545 เวลา 9.00 – 16.15 น. ณ ห้องปฏิบัติการคอมพิวเตอร์ 313 ชั้น 3

- คณะสังคมศาสตร์ มศว สมาคมภูมิศาสตร์แห่งประเทศไทย และ IGN France International ดำเนินการความร่วมมือในโครงการ ULIS ติดตั้ง Web server ชื่อ “www.huahin.in.th” เพื่อเสนอข้อมูลสารสนเทศภูมิศาสตร์ เป็นการนำร่องในเขตพื้นที่ของหัวหินโดยทำการทดลองติดตั้ง Web server ที่สำนักคอมพิวเตอร์



### กิจกรรม 5 ส สำนักคอมพิวเตอร์

สำนักคอมพิวเตอร์ จัดให้มีกิจกรรม 5 ส และ Big cleaning day เมื่อวันที่ 24 พฤษภาคม 2545 เพื่อเสริมสร้างสุขนิสัยที่ดีในการปฏิบัติงาน และสภาพแวดล้อมที่ดี เป็นกิจกรรมที่ดำเนินการอย่างต่อเนื่อง ปีละ 2 ครั้ง ก่อนเปิดภาคการศึกษาปกติ ■