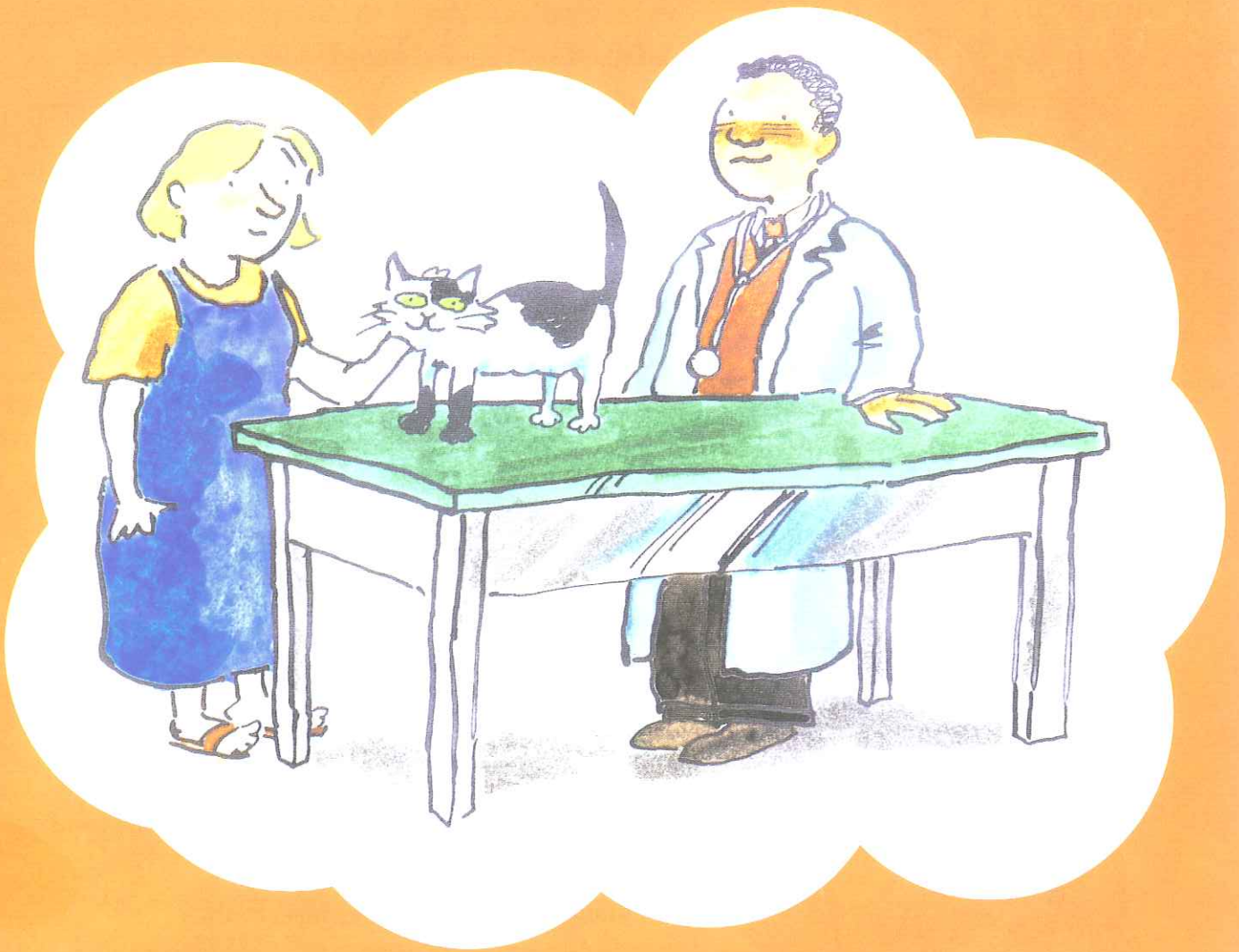


# ใส่ใจ คุณดูแล

## แมวของคุณ

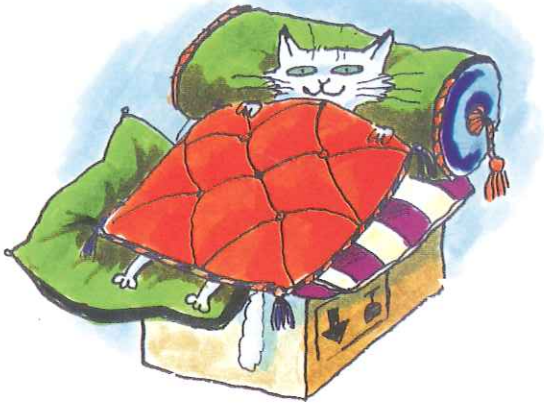


แมวเป็นสัตว์เลี้ยงในบ้านมากกว่า 6,000 ปี หลังจากที่คนนิยมเลี้ยงสุนัขมาก่อนหน้านี้ ในปัจจุบันการเลี้ยงแมวได้รับความนิยมนอกเหนือจากการเลี้ยงสุนัข โดยทั่วไปแมวจะถูกมองว่าเป็นสัตว์ที่ดูแลตัวเองได้ดีกว่าสุนัข แต่อย่างไรก็ตาม แมวยังคงต้องการความเอาใจใส่จากเจ้าของอยู่เสมอ

**WSPA**

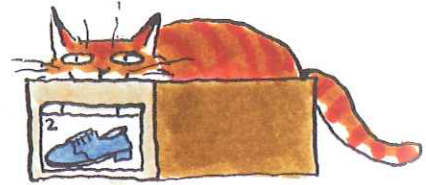
World Society for the Protection of Animals

# จะดูแลแมวของคุณอย่างไร



## แมวของคุณควรจะอยู่ที่ไหน

- แมวที่อาศัยอยู่นอกบ้านต้องการที่พักอาศัยเพื่อปกป้องพวกเขาจากสภาพอากาศร้อนและหนาว
- คุณควรจัดหาที่นอนซึ่งอาจเป็นกล่องเก่าๆ พร้อมทั้งผ้าห่มให้แก่พวกเขา



## อาหารและน้ำ

- แมวเป็นสัตว์ที่ต้องการสารอาหารหลากหลายและไม่จำเป็นต้องทำให้เป็นจิ้งเหลนๆ แมวต้องการอาหารที่มีสัดส่วนของเนื้อสัตว์และต้องการปริมาณโปรตีนและไขมันสูงกว่าสุนัข
- ในปัจจุบันมีผลิตภัณฑ์อาหารสำเร็จรูปสำหรับแมวเป็นจำนวนมากทั้งแบบกระป๋องและแบบแห้ง ซึ่งผลิตภัณฑ์เหล่านี้มีสัดส่วนของสารอาหารที่สมดุล
- คุณควรจัดน้ำสะอาดให้แมวของคุณตลอดเวลาโดยเฉพาะเมื่อเลี้ยงแมวของคุณด้วยอาหารแห้ง
- ควรให้อาหารแมวโตวันละ 2 ครั้ง สำหรับลูกแมวหรือแมวแก่รวมทั้งแมวที่ตั้งท้องอาจต้องการอาหารในปริมาณที่น้อยกว่า
- ไม่ควรปล่อยให้แมวรู้สึกหิวจัดจนถึงต้องออกล่าเหยื่อ หรือทำสิ่งใดๆ ตามธรรมชาติของเขาเมื่อเขาต้องการอาหาร



## ความเป็นเพื่อนกับมนุษย์

- แมวเป็นสัตว์ที่ไม่ต้องการดูแลการมากเท่ากับสุนัข เช่น ไม่จำเป็นต้องพาออกไปเดินเล่น
- การใช้คำพูดที่นุ่มนวลและการลูบคลำแมวของคุณจะเป็นการแสดงให้เห็นว่าคุณสนใจเขา



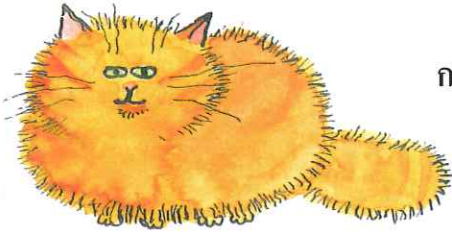
## สุขภาพ

- แมวเร่ร้อนหรือแมวที่ถูกเลี้ยงในสภาพที่สกปรกสามารถที่จะติดหนองพยาธิเห็บ หมัด และ เหาได้
- ควรหมั่นรักษาความสะอาดบริเวณที่นอนหรือที่พักอาศัย
- แมวที่มีสุขภาพดีจะมีขนมันวาวและนัยน์ตาที่สะอาดสดใส
- หูและจมูกควรสะอาดปราศจากสิ่งคัดหลั่ง สิ่งสกปรก หรือมีการติดเชื้อ
- แมวควรมีฟันที่แข็งแรง มีสีขาว สีไม่ผิดปกติ ถ้าเหงือกมีการติดเชื้อและไม่ได้รับการรักษาอาจทำให้มีปัญหาในการกินอาหารได้
- ปรีกษาสัตว์แพทย์สำหรับคำแนะนำเพิ่มเติม



## การทำวัคซีน

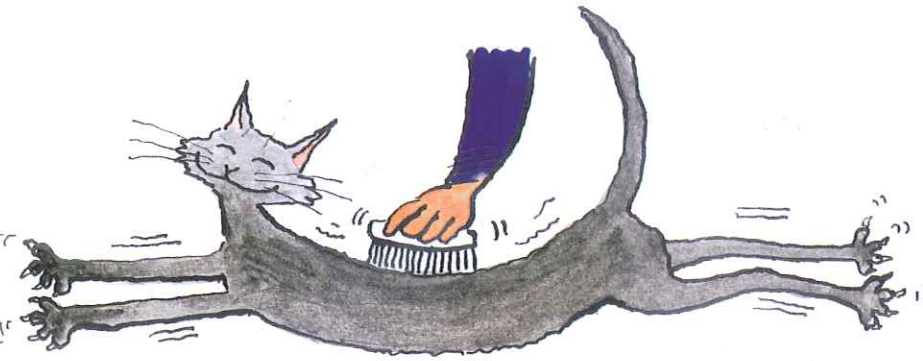
- แมวเป็นสัตว์ที่ติดโรคได้ง่าย ซึ่งอาจเป็นอันตรายและมีค่าใช้จ่ายในการรักษาสูง
- การทำวัคซีนช่วยป้องกันการเจ็บป่วยและลดความเสี่ยงในการแพร่เชื้อสู่แมวอื่น



## การดูแลตกแต่งขน

- แมวทุกชนิดทั้งขนสั้นหรือยาวต้องการการตกแต่งขนและเป็นโอกาสดีที่จะได้ตรวจสอบพยาธิภายนอกด้วย

- แมวขนยาวต้องการดูแลเอาใจใส่เป็นพิเศษเพื่อลดปัญหาขนพันกัน
- การตกแต่งขนจะช่วยให้แมวคุ้นเคยกับการถูกควบคุม



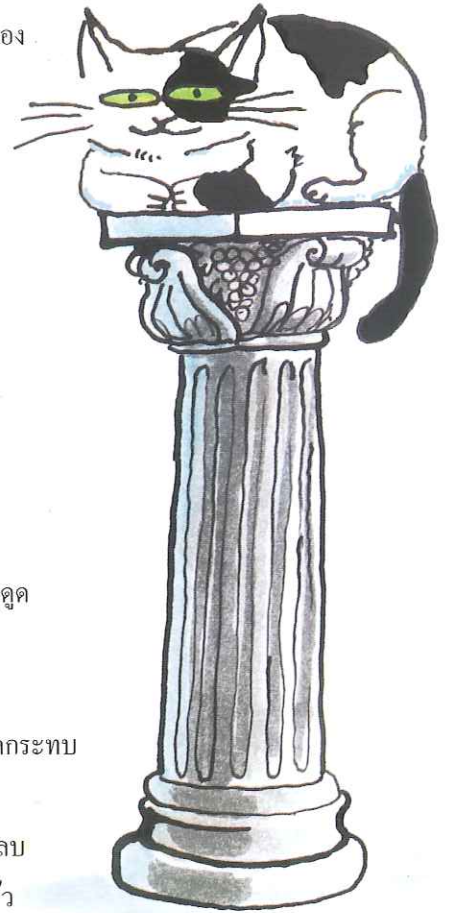
## การผสมพันธุ์

- แมวเพศเมียสามารถให้กำเนิดลูกแมวเป็นจำนวนมาก ใน 6 ปีแมวเพียง 1 คู่สามารถให้กำเนิดลูกหลานได้ถึง 420,000 ตัว
- การให้กำเนิดลูกแมวอย่างต่อเนื่อง ทำให้เกิดผลเสียต่อสุขภาพของแม่แมว
- แมวที่ตั้งท้องและให้นมลูกควรได้รับสารอาหารเพิ่มเติมเป็นพิเศษ
- โดยปกติลูกแมวจะกินนมแม่นานประมาณ 3 สัปดาห์ หลังจากนั้นควรค่อยๆ ให้อาหารเสริม
- โดยธรรมชาติของแมวเพศเมียจะปกป้องลูกแมวที่ยังเล็ก ดังนั้นควรจัดหาที่สงบเงียบให้พวกเขาอยู่อาศัย
- เพื่อป้องกันไม่ให้เกิดปัญหาลูกแมวที่ไม่ต้องการ แมวของคุณควรได้รับการคุมกำเนิดและทำหมันโดยสัตวแพทย์



## การคุมกำเนิดและทำหมัน

- ด้วยเครื่องมือสัตวแพทย์ และยาสมัยใหม่ ทำให้คุณมั่นใจได้ว่าการทำหมันแมวของคุณจะได้รับความปลอดภัยเจ็บปวดน้อยมาก และมีการฟื้นตัวภายหลังการผ่าตัดเร็ว
- สอบถามสัตวแพทย์ของคุณถึงเวลาที่เหมาะสมในการคุมกำเนิดหรือทำหมันแมวของคุณ
- แมวที่จะทำหมัน ไม่จำเป็นที่จะต้องเคยมีลูกมาก่อน
- ปัจจุบันเป็นที่ยอมรับกันแล้วว่าสามารถทำหมันแมวตั้งแต่อายุน้อยๆ หรือตั้งแต่ 8 สัปดาห์ขึ้นไป
- เมื่อแมวเพศเมียได้รับการทำหมันแล้ว จะไม่มีการเป็นสัดเมื่อถึงฤดูของการผสมพันธุ์ และแมวเพศผู้ก็จะไม่มาขู่เกี่ยวกับ
- การทำหมันแมวเพศเมียจะช่วยลดความเสี่ยงในการเกิดโรคเนื้องอกที่เต้านมได้
- แมวเพศผู้ที่ไม่ได้ทำหมันมักมีพฤติกรรมปัสสาวะเป็นฝอยๆตามที่ต่างๆ และทำให้เกิดกลิ่นที่ไม่พึงประสงค์ เพื่อที่จะเป็นเครื่องหมายแสดงอาณาเขตของเขาและใช้ดึงดูดความสนใจของแมวตัวเมีย การทำหมันจะช่วยลดพฤติกรรมเหล่านี้ลงไปได้
- การทำหมันช่วยลดการต่อสู้ระหว่างแมวที่เป็นศัตรูกันได้
- แมวที่ทำหมันจะเป็นแมวที่มีความซื่อสัตย์และชอบคลอเคลียการทำหมันจะไม่ส่งผลกระทบต่อความสามารถในการล่าเหยื่อ
- ในกรณีของแมวเร่ร่อน หรือแมวที่ดุร้าย การขลิบใบหูด้านซ้ายในขณะที่แมวกำลังสลบ เป็นวิธีที่นิยมปฏิบัติกันเพื่อระบุว่าแมวตัวดังกล่าว ได้รับการคุมกำเนิดหรือทำหมันแล้ว



### เผยแพร่โดย “เอาใจใส่สัตว์เลี้ยง”

“เอาใจใส่สัตว์เลี้ยง” เป็นหน่วยงานหนึ่งของ WSPA ซึ่งทำงานเพื่อหาหนทางในการปรับปรุงคุณภาพชีวิตสัตว์เลี้ยง



### World Society for the Protection of Animals (WSPA)

หรือ สมาคมพิทักษ์สัตว์แห่งโลก เป็นการรวมตัวของกลุ่มพิทักษ์สวัสดิภาพสัตว์ที่ใหญ่ที่สุดในโลก โดยมีสมาคมที่เป็นสมาชิกกว่า 707 กลุ่ม ใน 145 ประเทศ สมาคมพิทักษ์สัตว์แห่งโลก มีบทบาทในการให้คำปรึกษากับองค์กรสหประชาชาติและสภายุโรป



WE BELIEVE  
Consultative Status with the  
Economic-Social Council



World Society for the Protection of Animals

สมาคมพิทักษ์สัตว์แห่งโลก  
(สำนักงานภูมิภาคเอเชีย)

444 อาคารโอลิมเปียไทย ชั้น 19 ถนนรัชดาภิเษก  
แขวงสามเสนนอก เขตห้วยขวาง กรุงเทพฯ 10310

โทร: +662 513 0475 แฟกซ์: +662 513 0477

[www.wspa-international.org](http://www.wspa-international.org)

### Local Contact

