

CC Newsletter

จดหมายข่าวสำนักคอมพิวเตอร์ มหาวิทยาลัยศรีนครินทรวิโรฒ
ปีที่ 15 ฉบับที่ 3 ประจำเดือนกรกฎาคม 2558

ISSN 0858-9327



บันทึกจากผู้อำนวยการ

สวัสดีครับ

จดหมายข่าวฉบับนี้ ทางท่านผู้อ่านหรือบุคลากรที่ติดตามข่าวสารทางสำนักคอมพิวเตอร์ จะได้รับทราบข่าวประชาสัมพันธ์ความเคลื่อนไหวของการพัฒนาปรับปรุงระบบเครือข่ายไร้สาย การบริการเครือข่ายโรมมิ่งระหว่างสถาบันการศึกษาทั่วโลก (eduroam) เพื่อการศึกษาและวิจัย สำหรับนักศึกษา อาจารย์ และบุคลากรของสถาบันการศึกษาที่เป็นสมาชิกเครือข่าย eduroam ทั่วโลก การขยายพื้นที่เครือข่ายไวเลสแลน (WiSE) พื้นที่ มศว องครักษ์ และการพัฒนาระบบสารสนเทศในการเรียกดูสถิติการลา-มาสาย รายบุคคล ผ่านระบบ HURIS โดยสำนักคอมพิวเตอร์ ได้นำระบบสารสนเทศที่ทันสมัยมาพัฒนาระบบฐานข้อมูล พัฒนาการบริการใช้งานระบบคอมพิวเตอร์-เครือข่ายเพื่อการบริหารงานของมหาวิทยาลัย

→ → ข่าวในฉบับ...

- Eduroam @ มศว
- ชอกแซก...
สำนักคอมพิวเตอร์ @ องครักษ์
- การเรียกดูสถิติการลา-มาสาย
รายบุคคลผ่านระบบ HURIS

ข่าวและกิจกรรม

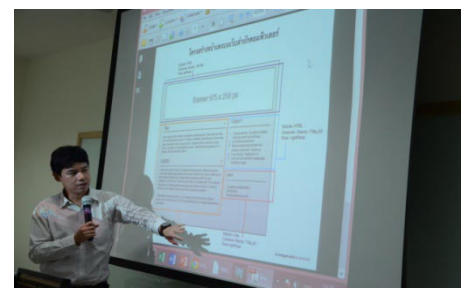
- 3 มิถุนายน 2558

สำนักคอมพิวเตอร์เตรียมขยายสัญญาการเชื่อมต่อเครือข่ายอินเทอร์เน็ตระหว่าง มศว ประสานมิตรกับศูนย์การแพทย์ปัญญานันทภิกขุ จากเดิม 12 Mbps เป็น 40 Mbps ในวันที่ 1 ตุลาคม 2558 เพื่อรองรับการจัดการเรียนการสอนและการใช้อินเทอร์เน็ตของศูนย์การแพทย์ปัญญานันทภิกขุที่เพิ่มขึ้นจากการประชุมร่วมกันระหว่างสำนักคอมพิวเตอร์กับศูนย์การแพทย์ปัญญานันทภิกขุ ชลประทาน ณ ห้อง 1401 ชั้น 14 อาคารนวัตกรรม ศ.ดร.สาโรช บัวศรี



- 19 มิถุนายน 2558

สำนักคอมพิวเตอร์ ได้จัดอบรมเพื่อพัฒนาบุคลากรในเรื่องการบริหารจัดการเนื้อหาบนเว็บไซต์สำนักคอมพิวเตอร์ ให้แก่บุคลากรและผู้ที่เกี่ยวข้องได้เกิดการเรียนรู้ความเข้าใจในการบริหารจัดการเว็บไซต์และการปรับปรุงข้อมูลให้เป็นปัจจุบัน โดยใช้ DotNetNuke ซึ่งเป็น Content Management System (CMS) และเป็น Open source ที่มหาวิทยาลัยเปิดให้บริการแก่หน่วยงาน โดยจัดอบรม ณ ห้อง 1101 Computer Training Room ชั้น 11 อาคารนวัตกรรม ศ.ดร.สาโรช บัวศรี



บริการเครือข่ายโรมมิ่งระหว่างสถาบันการศึกษาทั่วโลก

educational roaming หรือ eduroam เป็นบริการเครือข่ายโรมมิ่ง (Roaming) เพื่อการศึกษาและวิจัย สำหรับนิสิต อาจารย์ และบุคลากรของสถาบันการศึกษาที่เป็นสมาชิกเครือข่าย eduroam ทั่วโลก (รวมทั้ง มศว ด้วยเช่นกัน)

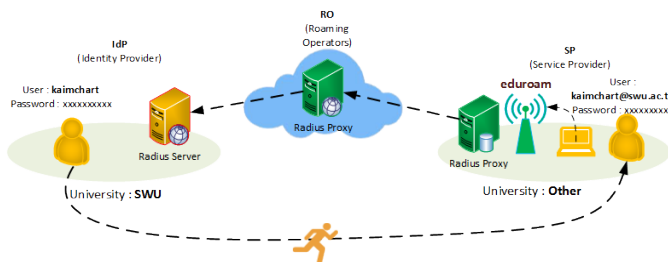
eduroam ช่วยอำนวยความสะดวกการเข้าใช้เครือข่ายอินเทอร์เน็ตระหว่างสถาบันการศึกษาทั้งในและต่างประเทศ ยกตัวอย่างเช่น อาจารย์มีบัญชีผู้ใช้ (Buasri ID) ของ มศว ไปศึกษาดูงานหรือทำงานวิจัยที่มหาวิทยาลัยเกษตรศาสตร์ ซึ่งทั้ง 2 สถาบันเป็นสมาชิก เครือข่าย eduroam อาจารย์สามารถเข้าใช้อินเทอร์เน็ตที่มหาวิทยาลัยเกษตรศาสตร์ด้วยบัญชีผู้ใช้ของ มศว ผ่านบริการเครือข่าย eduroam ได้ (โดยไม่ต้องสร้างบัญชีผู้ใช้ใหม่แต่อย่างใด) ส่วนรูปแบบการให้บริการอินเทอร์เน็ตขึ้นอยู่กับเงื่อนไขของแต่ละสถาบันการศึกษานั้น



ภาพที่ 1 : วิดีโอแนะนำเกี่ยวกับ eduroam จาก youtube <https://www.youtube.com/watch?v=TVCmcMZS3uA>

ประโยชน์

- นิสิต อาจารย์ และบุคลากร มศว สามารถใช้ Buasri ID ล็อกอินเข้าใช้อินเทอร์เน็ตที่สถาบันการศึกษาอื่นที่เป็นสมาชิกกับ eduroam ได้
- นิสิต อาจารย์ และบุคลากร สถาบันการศึกษาทั้งในและต่างประเทศที่เป็นสมาชิกกับ eduroam สามารถเข้าใช้อินเทอร์เน็ตที่ มศว ได้ ด้วยบัญชีผู้ใช้สถาบันการศึกษานั้นๆ
- การเข้ารหัสข้อมูลด้วยมาตรฐาน 802.1x



ภาพที่ 2 : ผู้ใช้ มศว เข้าใช้อินเทอร์เน็ตที่สถาบันการศึกษาอื่น

พื้นที่บริการ



ภาพที่ 3 : พื้นที่บริการ eduroam กำหนดเฉพาะพื้นที่สาธารณะและพื้นที่ส่วนกลางทั้ง มศว ประสานมิตร และองค์กรฯ

การเชื่อมต่อ

eduroam ที่ มศว รองรับอุปกรณ์เชื่อมต่อหลากหลาย เช่น Windows 7 และ 8, iPhone / iPad iOS 7 และ 8, Smartphone และ Tablet ซึ่งรองรับความเร็วมาตรฐาน 802.11a/b/g และ n

สมาชิกเครือข่าย

ปัจจุบันบริการเครือข่ายโรมมิ่ง eduroam มีสมาชิกทั้งภายในประเทศและต่างประเทศ โดยมหาวิทยาลัยศรีนครินทรวิโรฒ เข้าเป็นสมาชิกอันดับที่ 8 ในประเทศไทย เมื่อเดือนกรกฎาคม 2557 ในงาน WUNCA ครั้งที่ 29

เปิดบริการด้วยตนเอง

ผู้สนใจเครือข่ายโรมมิ่ง eduroam สามารถเปิดบริการผ่าน Buasri ID ได้ด้วยตนเอง ที่เว็บไซต์ <http://wise.swu.ac.th> เมนู eduroam และเข้าไปที่หัวข้อ Open services

ข้อมูลเพิ่มเติม



ภาพที่ 4 : เว็บไซต์ <http://wise.swu.ac.th> เมนู eduroam

ชอกแซก..สำนักคอมพิวเตอร์@องค์กรฯ

■ เฉลิมพล คำนิกรณ์ ■

ขยายพื้นที่เครือข่ายไวเลสแลน (WiSE)

ปัจจุบัน มศว องค์กรฯ ได้ปรับปรุงและพัฒนาในหลายมิติ ทั้งด้านอาคารและสถานที่ สิ่งอำนวยความสะดวกและสาธารณูปโภค รวมทั้งจำนวนนักศึกษา บุคลากรและอาจารย์เพิ่มมากขึ้น ทำให้ระบบคอมพิวเตอร์และเครือข่ายต้องปรับตามให้เท่าทัน

สำนักคอมพิวเตอร์เป็นหน่วยงานรับผิดชอบด้านโครงสร้างพื้นฐานระบบคอมพิวเตอร์และเครือข่ายจึงจัดสรรอุปกรณ์กระจายสัญญาณไวเลสแลน (Access Point) เพิ่มขึ้นจำนวน 80 จุด เพื่อขยายพื้นที่เข้าถึงเครือข่ายอินเทอร์เน็ตให้มากขึ้น โอกาสการศึกษา ค้นคว้าและวิจัย ในด้านต่างๆ สะดวกยิ่งขึ้น โดยติดตั้งอุปกรณ์ในพื้นที่ส่วนกลาง อาทิเช่น ห้องประชุมสัมมนา การ ห้องสำนักงานคณบดีคณะและหน่วยงาน หอสมุดองค์กรฯ คณะพลศึกษา อาคารอำนวยการ คณะเทคโนโลยี และนวัตกรรมผลิตภัณฑ์การเกษตร คณะวิศวกรรมศาสตร์ คณะสหเวชศาสตร์ คณะเภสัชศาสตร์ คณะพยาบาลศาสตร์ และอาคารสโมสร โดยการเพิ่มจุดบริการจะแล้วเสร็จสิ้น ภายในปี 2558

ประสิทธิภาพดีขึ้น

- อุปกรณ์รองรับย่านความถี่ 2.4 GHz และ 5 GHz
- อุปกรณ์รองรับมาตรฐาน IEEE802.11 a / b / g / n และ ac
- อุปกรณ์รองรับเทคโนโลยี MIMO แบบ 2x2



อาคารสโมสรนิสิต



ห้องประชุมสัมมนาการ

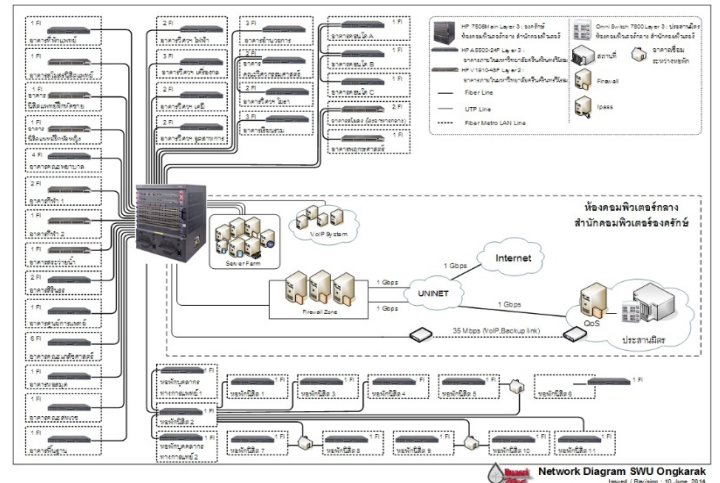


อาคารศูนย์กิจกรรมนิสิต

(ข้อมูลเพิ่มเติม <http://wise.swu.ac.th>)

การเพิ่มช่องสัญญาณการเชื่อมต่ออินเทอร์เน็ต

การเชื่อมต่อเครือข่ายอินเทอร์เน็ต มศว องค์กรฯ ดำเนินการโดยสำนักคอมพิวเตอร์ บริหารจัดการเชื่อมต่อสัญญาณกับสำนักงานบริหารเทคโนโลยีสารสนเทศเพื่อการศึกษา (UniNet) ด้วยความเร็ว



ช่องสัญญาณละ 1 Gbps จำนวน 2 ช่องสัญญาณ

การเพิ่มช่องสัญญาณ 2 ช่อง

1. ช่องสัญญาณอินเทอร์เน็ตเพื่อการศึกษา ค้นคว้า และวิจัย

ช่องสัญญาณรองรับการสืบค้นข้อมูลต่างๆ บนเครือข่ายอินเทอร์เน็ต เช่น เว็บไซต์ google และ yahoo เว็บไซต์สื่อสังคมออนไลน์ เช่น Facebook, Instagram, Twitter และ Line เป็นต้น

2. ช่องสัญญาณอินเทอร์เน็ตเพื่อระบบสารสนเทศมหาวิทยาลัย

ช่องสัญญาณเฉพาะระบบสารสนเทศมหาวิทยาลัย เช่น ระบบลงทะเบียน (SUPREME), ระบบงานบุคคล (HURIS), ระบบห้องสมุด (SWU Discovery), เว็บไซต์คณะและหน่วยงานภายใต้มหาวิทยาลัย (.swu.ac.th) รวมทั้งระบบโทรศัพท์ผ่านอินเทอร์เน็ต (VoIP) ด้วยเช่นกัน

ประสิทธิภาพ 2 ช่องสัญญาณ

นับตั้งแต่เดือนตุลาคม 2557 การเชื่อมต่อสัญญาณอินเทอร์เน็ต มศว องค์กรฯ ต้องผ่านสำนักคอมพิวเตอร์ ประสานมิตร เมื่อเกิดปัญหาที่ มศว ประสานมิตร จะส่งผลกระทบต่อ มศว องค์กรฯ ไม่สามารถใช้เครือข่ายอินเทอร์เน็ตได้เช่นกัน จึงเป็นเหตุผลการทำทางสำนักคอมพิวเตอร์ทำการเพิ่มช่องสัญญาณเป็น 2 ช่องทาง เพื่อป้องกันปัญหาและเพิ่มประสิทธิภาพการบริการเครือข่ายอินเทอร์เน็ตให้ดียิ่งขึ้น (ข้อมูลเพิ่มเติม <http://bnt.swu.ac.th>)

■ รุ่งโรจน์ จิโรจน์ และทีม HURIS ■

การเรียกดูสถิติการลา-มาสาย รายบุคคลผ่านระบบ HURIS

ระบบสารสนเทศทรัพยากรบุคคล (HURIS : HUman Resource Information System) มีการพัฒนาและปรับปรุงมอดูลการลา มาสาย และขาดงานเพื่อจัดเก็บข้อมูลการลา มาสาย และขาดงาน ของบุคลากรมหาวิทยาลัยศรีนครินทรวิโรฒ ภายใต้ฐานข้อมูลกลางของมหาวิทยาลัย และเพื่ออำนวยความสะดวกในการสืบค้นข้อมูล และนำข้อมูลไปใช้สำหรับการตัดสินใจของบุคลากร มศว และผู้บริหารมหาวิทยาลัยในงานที่เกี่ยวข้อง

มอดูลการลา มาสาย และขาดงาน เปิดใช้งานครั้งแรกในปี พ.ศ. 2552 มีการพัฒนา ปรับปรุง และส่งเสริมการใช้งานอย่างต่อเนื่อง โดยมีหน้าจอกำหนดการทำงานแบ่งตามผู้ที่เกี่ยวข้อง ดังนี้



ภาพที่ 1 แสดงการดำเนินการข้อมูลการลาและการมาทำงาน

● บุคลากร มศว มีหน้าที่

1. บันทึกข้อมูลการลา
2. บันทึกข้อมูลการยกเลิกการลา

3. เรียกดูสถิติการลา มาสาย และขาดงาน (รายบุคคล) (New!!!)

● งานบุคคลระดับหน่วยงาน มีหน้าที่

1. บันทึกการอนุมัติการลา/ยกเลิกการลา
2. บันทึกข้อมูลการเข้าทำงานสาย/ขาดงาน

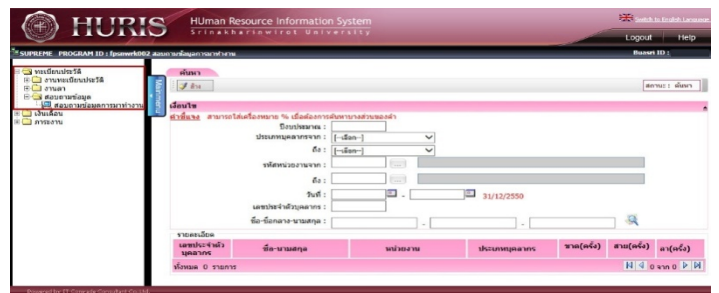
3. เรียกดูสถิติการลา มาสาย และขาดงาน (หน่วยงาน) (New!!!)

4. ส่งข้อมูลการลาสะสมประจำปี

● กองการเจ้าหน้าที่ มีหน้าที่

1. ยืนยันข้อมูลการลาประจำปี

ในเดือน กรกฎาคม พ.ศ.2558 นี้ ระบบจะเปิดให้บุคลากรมหาวิทยาลัยศรีนครินทรวิโรฒ สามารถเรียกดูข้อมูลสถิติการลา มาสาย และขาดงานได้ เป็นรายบุคคล ผ่านระบบสารสนเทศทรัพยากรบุคคล (HURIS) โดย เข้าสู่ระบบ HURIS เลือกเมนู งานทะเบียนประวัติ → สอบถามข้อมูล → หน้าจอสอบถามข้อมูลการมาทำงาน ดังรูปข้างล่าง



ภาพที่ 2 แสดงการเรียกดูข้อมูลสถิติการลา มาสาย และขาดงานได้เป็นรายบุคคล ผ่านระบบสารสนเทศทรัพยากรบุคคล (HURIS)

หน้าจอสอบถามข้อมูลการมาทำงานสามารถสืบค้นข้อมูลการลา การมาสาย และการขาดงาน ทั้งในเชิงสถิติ และรายละเอียด เพียงเท่านั้นท่านก็สามารถบริหารจัดการการลา และตรวจสอบการมาทำงานสายได้ด้วยตนเอง

จดหมายข่าวสำนักคอมพิวเตอร์

ISSN 0858-9327

จัดทำโดย

คณะกรรมการส่งเสริมภาพลักษณ์

สำนักคอมพิวเตอร์ มหาวิทยาลัยศรีนครินทรวิโรฒ

114 สุขุมวิท 23 เขตวัฒนา กรุงเทพฯ 10110

โทร 0-2649-5706, 0-2649-5187

หรือ โทรศัทพ์ภายใน 15067, 15069

website: cc.swu.ac.th

e-mail: swucc@swu.ac.th

ติดตามข่าวประชาสัมพันธ์ได้ที่

cc.swu.ac.th

publications.swu.ac.th

www.facebook.com/SWUComputerCenter

www.twitter.com/swucc

สำนักคอมพิวเตอร์ มหาวิทยาลัยศรีนครินทรวิโรฒ

114 สุขุมวิท 23 เขตวัฒนา กรุงเทพฯ 10110

โทร 0-2649-5706, 0-2649-5187

website: cc.swu.ac.th

e-mail: swucc@swu.ac.th

ชำระค่าไปรษณียากรแล้ว

ใบอนุญาตที่ 24/2549

ไปรษณีย์ศรีนครินทรวิโรฒ