



เส้นทางมหาปูชนียจารย์
พระมงคลเทพมุนี (สด จนฺทสโร)

หนังสือโดยผู้เขียนคนเดียวกัน

ศิลปศึกษาสำหรับครู, ทัศนศึกษาแขนงต่างๆ, ความซาบซึ้งในศิลปะ, การสอนศิลปศึกษาในชั้นประถม, ศิลปะกับมนุษย์, ลพบุรีที่น่ารู้, อ่างทองของเรา, พิชณโลกของเรา, เที่ยวชมโบราณวัตถุสถานในเมืองพิชญโลก, อุตรดิตถ์ของเรา, พิจิตรของเรา, สุโขทัยเมืองเก่าของเรา, มรดกศิลปกรรมสยาม, การบริหารโรงเรียน, การบริหารโรงเรียนด้านความสัมพันธ์กับชุมชน, เทคนิคแห่งการเป็นผู้นำและธรรมะกับการศึกษา, ไปเชียงใหม่ มุ่งโตเกียว เที่ยวปารีส พิชิตยูนนาน, เมืองโบราณของเรา, ศิลปะโบราณคดีของเกาะเกร็ดและนนทบุรี, เที่ยวคลองชมวัด, เที่ยววัดชมวังเมืองพิชญโลก, ประวัติศาสตร์เมืองนนทบุรี, เรื่องที่น่ารู้ในอเมริกา, การบริหารการศึกษา : นักบริหารมืออาชีพ, เส้นทางปูชนียจารย์ และ นักบริหารมืออาชีพ



เส้นทางมหาปูชนียจารย์

โดย รองศาสตราจารย์ ทวน พิณรุฬพันธ์

คำปรารภ

ผู้เขียนเขียนเรื่อง “เส้นทางมหาปูชนียจารย์” นี้ขึ้น เพื่อต้องการให้พระภิกษุ สามเณร อุบาสก อุบาสิกา และสาธุชนได้ทราบเส้นทางของหลวงพ่อดอกน้ำ ภาษีเจริญ เริ่มตั้งแต่ **ชีวิตตอนวัยเยาว์** ที่บ้านเกิด คือแผ่นดินกลางน้ำ รูปทรงใบบัว หมู่บ้านเหนือ ตำบลสองพี่น้อง อำเภอสองพี่น้อง จังหวัดสุพรรณบุรี **ชีวิตการเรียนหนังสือที่วัดสองพี่น้อง วัดหัวโพธิ์ และวัดบางปลา ศึกษาพระปริยัติธรรมที่วัดพระเชตุพนวิมลมังคลาราม วัดอรุณราชวราราม วัดมหาธาตุยุวราชรังสฤษฎิ์ วัดจักรวรรดิราชาวาส (วัดสามปลื้ม) และวัดสุทัศน์เทพวรารามราชวรมหาวิหาร จนกระทั่ง บรรลุธรรม ที่วัดโบสถ์ (บน) และ สถานที่ปักหลัก เผยแผ่วิชาธรรมกาย คือวัดปากน้ำ ภาษีเจริญ** ผู้เขียนได้เขียนถึงทุกวัดที่หลวงพ่อดอกน้ำเกี่ยวข้องกับ โดยเดินทางไปศึกษาค้นคว้า ไปสำรวจ และถ่ายภาพเกือบทุกวัด มีบางวัดที่ยังไม่ได้เดินทางไปศึกษาค้นคว้าและสำรวจ ก็ได้ค้นคว้าจากหนังสือและเอกสารต่างๆ

อย่างไรก็ตามเรื่อง “เส้นทางมหาปูชนียจารย์” นี้ยังไม่สมบูรณ์ และยังมีข้อบกพร่องอีกมาก ถ้าหากท่านผู้อ่านอ่านพบจะเสนอแนะก็ยินดีอย่างยิ่ง รวมทั้งผู้เขียนจะพยายามหาโอกาสเดินทางไปศึกษาค้นคว้าและสำรวจให้ครบทุกวัด และสถานที่ทุกแห่ง รวมทั้งแม่น้ำลำคลองที่หลวงพ่อใช้ในการเดินทาง แล้วนำมาปรับปรุงแก้ไขและเพิ่มเติมให้สมบูรณ์ยิ่งขึ้น

หวน พันธุ์พันธ์ สมเกียรติ เตชะพารา

๒๕/๒๑๒ เมืองทองธานี ซอย ๘ ถนนแจ้งวัฒนะ หมู่ที่ ๕ ต.บางพูน

อ.ปากเกร็ด จ.นนทบุรี ๑๑๑๒๐ โทร. ๐-๒๕๐๓-๒๖๖๘-๕,๐๘-๖๕๓๕-๕๗๔๕

E-mail Address : huan@swu.ac.th,huanphinthuphan@hotmail.com

Website : <http://facstaff.swu.ac.th/huan/>

<http://www.facebook.com/#!/huanphinthuphan>

<http://cid-afeee1f95d21b179.photos.live.com/summary.aspx>

เนื้อหา “เส้นทางมหาปูชนียาจารย์”

บทนำ

ชีวิตตอนวัยเยาว์

บ้านเกิดที่แผ่นดินกลางน้ำ รูปทรงใบบัว หมู่บ้านเหนือตำบลสองพี่น้อง

เริ่มเรียนหนังสือ

วัดสองพี่น้อง

วัดหัวโพธิ์

วัดบางปลา

ศึกษาพระปริยัติธรรม

วัดพระเชตุพนวิมลมังคลาราม

วัดอรุณราชวราราม

วัดมหาธาตุยุวราชรังสฤษฎิ์

วัดจักรวรรดิราชาวาส (วัดสามปลื้ม)

วัดสุทัศน์เทพวราราม ราชวรมหาวิหาร

วัดชัยพฤกษ์มาลา

วัดราชสิทธิาราม (วัดพลับ)

วัดละครทำ

วัดร้าง ข้างวัดพระศรีรัตนมหาธาตุ

สถานที่บรรลุนิธรรม

วัดโบสถ์ (บน)

วัดประตูลำ

สถานที่ปักหลัก เผยแผ่วิชาธรรมกาย

วัดปากน้ำ ภาษีเจริญ

เส้นทางมหาปูชนียจารย์

วัดอัปสรสวรรค์วิหาร (วัดหมู)

วัดขุนจันทร์

วัดพระธรรมกาย

แม่น้ำลำคลอง : เส้นทางทางเรือที่หลวงปู่เดินทาง

คลองสองพี่น้อง แม่น้ำท่าจีน (แม่น้ำสุพรรณ แม่น้ำนครชัยศรี

คลองบางกอกน้อย)

แม่น้ำท่าจีน

คลองสองพี่น้อง

คลองบางใหญ่

คลองบางกอกน้อย

คลองบางกอกใหญ่หรือคลองบางหลวง

คลองมหาสวัสดิ์

คลองภาษีเจริญ

คลองบางอิแท่น

บทนำ

หลวงพ่อดี้อีกกำเนิดขึ้นบนแผ่นดินกลางน้ำ รูปทรงใบบัว หมูบ้านเหนือ ตำบลสองพี่น้อง ซึ่งอยู่ริมคลองสองพี่น้อง ในท้องที่ตำบลสองพี่น้อง อำเภอสองพี่น้อง จังหวัดสุพรรณบุรี และอยู่ตรงข้ามวัดสองพี่น้อง หลวงพ่อดีเรียนหนังสือเป็นครั้งแรกเมื่ออายุ ๕ ปี ที่วัดสองพี่น้องโดยโยมน้ำชายของท่านบวชเป็นพระภิกษุที่วัดสองพี่น้อง โยมหญิงของท่านจึงส่งตัวท่านเข้าไปเรียนหนังสือปฐม ก.กาที่วัดนี้ เพราะเป็นวัดอยู่ใกล้บ้าน คืออยู่ตรงข้ามปากคลองสองพี่น้องกับบ้านของท่าน ต่อมาพระภิกษุนะที่เป็นโยมน้ำชายของหลวงพ่อดีย้ายไปจำพรรษาที่วัดหัวโพธิ์ หลวงพ่อดีจึงติดตามไปเรียนหนังสืออยู่ในสำนักของพระภิกษุนะประมาณ ๑ - ๒ เดือนด้วยกัน เนื่องจากวัดหัวโพธิ์อยู่เหนือบ้านของหลวงพ่อดีไปไม่ไกลมากนัก

จากนั้นหลวงพ่อดีย้ายจากวัดหัวโพธิ์ไปเรียนหนังสือที่สำนักของพระอาจารย์ทรัพย์ เจ้าอาวาสวัดบางปลา เป็นเวลาประมาณ ๒ ปี

หลวงพ่อดีกลับไปอยู่บ้านเดิมอีกประมาณ ๑ ปี เมื่อท่านอายุได้ ๑๔ ปี โยมพ่อดีถึงแก่กรรมลง ท่านต้องเข้าควบคุมการค้าแทนโยมชาย คือต้องเรือค้าข้าวระหว่างอำเภอสองพี่น้องกับกรุงเทพฯ โดยบรรทุกข้าวมาขายในกรุงเทพฯ เทียบกลับบ้านได้กลับทางคลองลัดที่แยกจากแม่น้ำนครชัยศรี (แม่น้ำท่าจีน) คือ คลองบางอีพัน โดยลัดไปอำเภอสองพี่น้องได้ หลวงพ่อดีนำเรือเปล่ากลับบ้านที่สองพี่น้อง หลังจากไปขายข้าวหมดแล้ว ถ้าผ่านคลองลัดนี้จะเร็วขึ้น แต่มีปัญหาคือในสมัยนั้นคลองบางอีพันเปลี่ยนมีโจรผู้ร้ายชุกชุม พอเรือแล่นลัดเข้าไปเล็กน้อยก็มาคิดแต่ในใจของตัวว่า

“คลองก็เล็ก โจรก็ร้าย ท้ายเรือเข้าก็ไล่เดียวกับฝั่งเรา ไม่ต่ำไม่สูงกว่ากันเท่าไรนัก นำหวาดเสียวอันตราย เมื่อโจรมาก็ต้องยิง หรือทำร้ายคนท้ายก่อน ถ้าเขาทำเราเสียได้ก่อน ก็ไม่มีทางที่จะสู้เขา ถ้าเราเอาอาวุธปืนแปดนัดไว้ทางหัวเรือ แล้วเราไปต่อเรือทางลูกจ้างเสีย เมื่อโจรมาทำร้ายเราก็จะมีทางสู้ได้บ้าง”

คิดดังนั้นแล้ว ก็เรียกลูกจ้างที่ต่อเรือมาถือท้าย เราออกไปต่อเรือแทน ต่อเรือไปก็คิดไป เรือก็เดินเข้าไปที่เปลี่ยวหนักขึ้นทุกที ความคิดก็ถี่ขึ้นๆว่า

“ลูกจ้างที่เราจ้างมานี้ คนหนึ่งก็ไม่กี่บาท เพียง ๑๑ บาท หรือ ๑๒ บาทเท่านั้น ส่วนตัวเราเป็นเจ้าของ ทั้งทรัพย์ ทั้งเรือหมด ส่วนตายจะให้ลูกจ้างตายก่อน ไม่ถูก เอาเปรียบลูกจ้างมากเกินไป ไม่สมควร”

เมื่อคิดถึงความตายที่จะมาถึงตัว หลวงพ่อดีจุกฐปอิชยฐานในใจของตัวเองว่า

“ขออย่าให้เราตายเสียก่อน ขอให้บวชเสียก่อนเถิด ถ้าบวชแล้ว ไม่ลี้กไปตลอดชีวิต”

เมื่อหลวงพ่อดีอายุครบ ๒๒ ปี ได้อุปสมบทที่วัดสองพี่น้อง ตรงกับเดือนกรกฎาคม พ.ศ. ๒๔๔๕ ต้นเดือน ๘ มีพระอุปัชฌาย์ดี วัดประตูลำ จังหวัดสุพรรณบุรี เป็นพระอุปัชฌาย์ พระครู

เส้นทางมหาปูชนียาจารย์

วินยานุโยค (เหนียง อินทโชโต) เป็นพระกรรมวาจาจารย์ พระอาจารย์โหน่ง (อินทสุวณโณ) เป็นพระอนุสาวนาจารย์

รุ่งขึ้นวันที่ ๒ หลังจากอุปสมบทแล้ว ท่านได้เริ่มเรียนวิปัสสนาธุระกับพระอาจารย์โหน่ง (ท่านผู้นี้ได้ศึกษามาแต่สำนักของหลวงพ่อเนียม วัดน้อย อำเภอบางปลาม้า จังหวัดสุพรรณบุรี ท่านเป็นพระที่เคร่งครัดต่อพระธรรมวินัยและธรรมปฏิบัติ เป็นที่เคารพนับถือของชาวสองพี่น้องมาก) หลังจากจำพรรษาอยู่ที่วัดสองพี่น้องได้ ๘ เดือนเศษ หลวงพ่อก็ได้ไปจำพรรษาและศึกษาพระปริยัติธรรมที่ วัดพระเชตุพนวิมลมังคลาราม และได้ไปเรียนที่วัดอรุณราชวราราม ช่วงเช้า ส่วนช่วงบ่ายไปเรียนที่ วัดมหาธาตุยุวราชรังสฤษฎ์ ช่วงเย็นไปเรียนที่วัดจักรวรรดิราชาวาส (วัดสามปลื้ม) บ้าง วัดสุทัศน์เทพวราราม บ้าง

ในขณะที่มาเรียนหนังสืออยู่นั้น หลวงพ่อก็เฝ้าน้องชายคนเล็ก ชื่อ ตำรายมาอยู่ปฏิบัติและให้เรียนหนังสือใหญ่ (ขอม) ก็อมุลกัจจายณะที่สำนักเรียนวัดพระเชตุพนฯด้วย จนพรรษาที่ ๔ ท่านจึงได้ย้ายไปรักษาตัวด้วยโรคไข้ทรพิษที่ วัดชัยพฤกษ์มาลา ชั่วคราว และได้เฝ้านายตำรายไปอยู่ด้วย

หลังจากนั้นหลวงพ่อก็ได้ไปศึกษาด้านวิปัสสนากับท่านเจ้าคุณสังฆวรานุวงศ์เถร (เอี่ยม) วัดราชสิทธิาราม (วัดพลับ) และได้ศึกษาจากท่านพระครูญาณวิโรจน์ วัดพระเชตุพนวิมลมังคลาราม นั้นอีก และได้ไปศึกษาในสำนักของพระอาจารย์สิงห์ วัดละครท่า (อยู่หลังวัดระฆังโฆสิตาราม กรุงเทพมหานคร) ท่านเคยเล่าว่า ท่านได้ดวงใสประมาณเท่าฟองไข่แดงของไก่ติดอยู่ศูนย์กลางกายของท่าน เป็นอันได้ผลตามแบบของพระอาจารย์สิงห์

ต่อมาเมื่อหลวงพ่อว่างการศึกษาคันถุระ ท่านปรารถนาออกเดินธุดงค์ และได้ออกธุดงค์มีเวลาประมาณเท่าใดท่านจำไม่ได้ ต่อมาหลวงพ่อปรารถนาจะธุดงค์อีก ในครั้งหลังนี้ปรากฏว่าได้เดินทางไปถึงสุพรรณบุรีปักกลดที่ วัดร้างข้างวัดพระศรีรัตนมหาธาตุฯ

เมื่อหลวงพ่อดีจำพรรษาถึงพรรษาที่ ๑๑ ท่านได้หยุดการเล่าเรียนคันถุระ เพราะความรู้ที่จะแปลมคธภาษาเพื่อคัมภีร์ธรรมได้เป็นที่พอใจแล้ว ท่านพิจารณาเห็นว่า ในบริเวณพระอุโบสถวัดพระเชตุพนฯ มีอาณาเขตกว้างขวางดี เหมาะแก่การเป็นสถานที่ปฏิบัติกัมมัฏฐาน แต่เมื่อมาระลึกถึงอุปการะคุณของท่านเจ้าอธิการชุ่ม วัดบางคูเวียง คลองบางกอกน้อย ซึ่งได้เคยถวายคัมภีร์มูลกัจจายณะ และคัมภีร์พระธรรมบทให้ได้เล่าเรียนพระปริยัติธรรมนั้น ก็มีอุปการะคุณอยู่มาก ควรจะไปจำพรรษาที่วัดบางคูเวียง เพื่อจะได้แสดงธรรมแจกจ่ายแก่พระภิกษุสามเณร อุบาสกอุบาสิกา เป็นบรรณาการตอบแทนอุปการะคุณแก่วัดนั้นบ้าง จึงไปจำพรรษาที่ วัดบางคูเวียง (วัดโบสถ์บน) ในพรรษาที่ ๑๒ ที่วัดบางคูเวียงนี้เองที่หลวงพ่อดีบรรลุธรรม เข้าถึงธรรมกายในวันเพ็ญ เดือนสิบ ปี พ.ศ. ๒๔๖๐ กลางพรรษาที่ ๑๒ โดยหลวงพ่อดีตั้งสัจจาธิฐานแน่อนลงไปว่า “ถ้าเรานั่งลงไปครั้งนี้ไม่เห็นธรรมที่พระพุทธเจ้าต้องการ เป็นอันไม่ลุกจากที่นั่งจนตลอดชีวิต”

เส้นทางมหาปูชนียาจารย์

เมื่อหลวงพ่อดีบรรลุธรรม เข้าถึงธรรมกายแล้ว ก็ปฏิบัติกรณคัมภีร์ว่าหาที่สุดแห่งธรรม ณ สำนักวัดบางคูเวียงนั้น ยิ่งค้นก็ยิ่งลึกซึ่งหนักเข้าทุกที ได้ปฏิบัติเช่นนั้นต่อมาอีกประมาณเดือนเศษ พอได้ออกพรรษา รับภีแล้วก็ลาท่านเจ้าอาวาสไปพักอยู่ที่วัดบางปลา ซึ่งเคยปรากฏแก่ท่านมาแล้ว ในขณะที่เจริญพระกรรมฐาน ทั้งนี้เพื่อไปดำเนินการสอนธรรม ที่ท่านได้รู้ได้เห็นนั้น และทำการสอนธรรมอยู่ ๔ เดือน มีพระภิกษุที่เจริญรอยตามท่านได้ ๓ รูป คือ พระภิกษุสังวาลย์ พระภิกษุแบน พระภิกษุอ่วม และภุคฆ์อีก ๔ คน ท่านได้พาพระภิกษุสังวาลย์ไปจำพรรษาที่วัดสองพี่น้อง นับเป็นพรรษาที่ ๑๓ ณ วัดนี้มีพระภิกษุได้เห็นธรรมตามท่านอีก ๑ รูป คือ พระภิกษุหมก (พระภิกษุรูปนี้เมื่อมาจำพรรษา ณ วัดปากน้ำ หลวงพ่อได้ส่งไปสอนธรรมแก่เจ้าคุณอุบาลีคุณูปมาจารย์ (จัน สิริจันโท) วัดบรมนิวาส จนได้บรรลुพระธรรมกาย)

เมื่อออกพรรษาได้รับนิมิตพบแล้วหลวงพ่อดีเดินทางไปพักที่ วัดประตูลาศ จังหวัดสุพรรณบุรี ซึ่งเป็นวัดของพระอุปัชฌาย์ของท่าน วัดนี้หลวงพ่อดีพักอยู่เป็นเวลา ๔ เดือน แล้วออกจากวัดประตูลาศกลับไปศึกษาปริยัติธรรม ณ สำนักวัดพระเชตุพนวิมลมังคลาราม อีกครั้ง และได้ไปเป็นเจ้าอาวาส วัดปากน้ำ ภาษีเจริญ ในพรรษาที่ ๑๔ เมื่อปี พ.ศ. ๒๔๖๒ เนื่องจากวัดปากน้ำ ภาษีเจริญมีปัญหาในการปกครอง ท่านพระครูพุทธพจนานุกรมเจ้าอาวาสวัดอัมพรสวรรค์เป็นผู้รักษาการแทนเจ้าอาวาส พระณเฑียรน้อยพระธรรมวินัยมาก ท่านเจ้าคุณพระธรรมปิฎก (เพื่อน) พระอาจารย์ของหลวงพ่อดี จึงได้อ้อนวอนแกมบังคับให้หลวงพ่อดีมาอยู่วัดปากน้ำสัก ๓ เดือน หลวงพ่อดีจำต้องรับโดยเสียมไม่ได้และตั้งใจว่าจะมาอยู่วัดปากน้ำสัก ๓ เดือน ท่านเจ้าคุณพระธรรมปิฎก (เพื่อน) ได้แต่งตั้งสมณศักดิ์ให้หลวงพ่อดีเป็นพระครูสมุห์ฐานานุกรมของท่าน และสั่งกำชับซ้ำอีกว่า “ถ้าแผ่นดินยังไม่กลบหน้าแก่อย่ากลับมา” ทั้งนี้ก็เท่ากับบังคับให้เป็นเจ้าอาวาส

เมื่อหลวงพ่อดีเป็นเจ้าอาวาสวัดปากน้ำ ภาษีเจริญ ได้ปราบปรามเหล่าพระภิกษุที่มีความประพฤติเหลวแหลกต่างๆ ได้ให้ความอุปการะพระภิกษุ สามเณร และอุบาสิกในการศึกษาเล่าเรียนทุกวิถีทาง เช่น คันทุระ (ซึ่งมีทั้งบาลีและนักธรรม) หรือวิปัสสนาธุระ ได้จัดตั้งโรงครัวประกอบอาหารเลี้ยงพระภิกษุ สามเณรและอุบาสิกด้วยทุนทรัพย์ของท่านเอง ได้ดำเนินการค้นคว้าหลักวิชา วิปัสสนาธุระ และทำการเผยแผ่อยู่เรื่อยๆ มิได้มีการหยุดยั้งแม้แต่จะมีอุปสรรคต่างๆ

หลวงพ่อดีได้รับพระราชทานเลื่อนสมณศักดิ์ เป็น พระภานาโกศลเถระ เมื่อปี พ.ศ. ๒๔๕๒ เป็น พระมงคลราชมุนี เมื่อปี พ.ศ. ๒๔๕๘ เป็น พระมงคลเทพมุนี เมื่อปี พ.ศ. ๒๕๐๐ และมรณภาพเมื่อวันที่ ๓ กุมภาพันธ์ ๒๕๐๒ เวลา ๐๕.๐๕ น. สิริรวมอายุ ๖๔ ปี ๓ เดือน ๒๔ วัน

เส้นทางของหลวงพ่อดีทั้งหมดนี้น่าสนใจ น่าศึกษา ผู้เขียนจะได้กล่าวถึงเส้นทางเหล่านี้อย่างละเอียดต่อไป โดยเริ่มจาก ชีวิตตอนวัยเยาว์ ที่บ้านเกิดของหลวงพ่อดี บนแผ่นดินกลางน้ำ รูปทรงใบบัว หมู่บ้านเหนือ ตำบลสองพี่น้อง จังหวัดสุพรรณบุรี

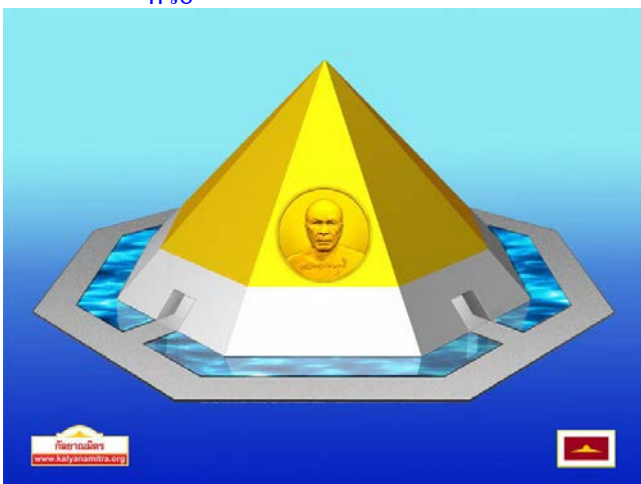
ชีวิตตอนวัยเยาว์

บ้านเกิดที่แผ่นดินกลางน้ำ รูปทรงใบบัว หมู่บ้านเหนือ ตำบลสองพี่น้อง

หลวงพ่อกำเนิดขึ้นเมื่อวันที่ ๑๐ ตุลาคม ๒๔๒๗ บนแผ่นดินกลางน้ำ รูปทรงใบบัว หมู่บ้านเหนือ ตำบลสองพี่น้อง ซึ่งอยู่ริมคลองสองพี่น้อง ในท้องที่ ตำบลสองพี่น้อง อำเภอสองพี่น้อง จังหวัดสุพรรณบุรี และอยู่ตรงข้าม วัดสองพี่น้อง ปัจจุบันบริเวณบ้านเกิดของหลวงพ่อกำจะเป็น มหาวิหารพระมงคลเทพมุนี



เนื่องจากเมื่อวันที่ ๑๐ ตุลาคม ๒๕๔๕ ซึ่งเป็นวาระครบรอบ ๑๒๒ ปี วันคล้ายวันเกิด ภายเนื้อของหลวงพ่อกำ ได้มีพิธีประดิษฐานดวงแก้วบรมจักรพรรดิ ณ แผ่นดินกลางน้ำนี้ เพื่อสถาปนา มหาวิหารพระมงคลเทพมุนีให้สถิตสถาพรยังแผ่นดินเกิดของท่าน มหาวิหารพระมงคลเทพมุนีที่กำลังจะบังเกิดขึ้นนี้ มีลักษณะเป็นรูปทรงภูเขาทอง ๘ เหลี่ยม ภายในบันทึกประวัติการสร้างบารมีของท่านตั้งแต่ปฐมวัย มัชฌิมวัย และปัจฉิมวัย ศูนย์กลางคือรูปหล่อทองคำให้เราได้กราบไหว้บูชาด้วย



การเดินทางไปตำบลนี้ได้โดยเดินทางจากจากกรุงเทพมหานคร - ปทุมธานี - ลาดหลุมแก้ว (สาย ๓๔๖) ลาดหลุมแก้ว – ลาดบัวหลวง (สาย ๓๕๐) ก่อนถึงลาดบัวหลวงเลี้ยวซ้ายเข้าถนนสาย

เส้นทางมหาปูชนียาจารย์

๓๔๒๒ ผ่านวัดไผ่โรงวัว ก่อนถึงตัวอำเภอสองพี่น้อง เลี้ยวขวาที่บ้านอำเภอเก่าอีกราว ๓ ก.ม. จะเห็นสถานที่ก่อสร้างมหาวิหารพระมงคลเทพมุนี และมีหมู่บ้านอยู่ใกล้ๆ สถานที่ก่อสร้างนี้ ซึ่งเป็นบ้านเกิดของหลวงปู่ หมู่บ้านนี้อยู่ริมคลองสองพี่น้อง เป็นแผ่นดินกลางน้ำ รูปทรงใบบัว มีคูน้ำล้อมรอบ แต่บางส่วนถูกถมดินเพื่อสร้างบ้านเรือนไปบ้างแล้ว และมีบ้านเรือนหลายหลัง

ถ้าจะเดินทางจากจังหวัดนครปฐม ไปยังตำบลสองพี่น้อง โดยใช้เส้นทางถนนมาลัยแมน ระยะทาง ๖๕ ก.ม. และถ้าเดินทางจากตัวจังหวัดสุพรรณบุรี ระยะทาง ๓๕ ก.ม. หรือถ้าเดินทางจากกรุงเทพมหานคร ไปตามถนนเพชรเกษม ผ่านจังหวัดนครปฐม และไปตามถนนมาลัยแมน รวมระยะทาง ๑๔๐ ก.ม.

ปัจจุบันตำบลสองพี่น้องมีฐานะเป็น เทศบาลตำบลสองพี่น้อง มีคลองสองพี่น้อง (ซึ่งแยกจากแม่น้ำท่าจีน) ไหลผ่านตำบลนี้ และมีวัดที่น่าสนใจน่าศึกษาในตำบลสองพี่น้อง คือ วัดอัมพวัน (วัดหลวงปู่โหนด) วัดนี้มี รูปปั้นหลวงปู่โหนด ประดิษฐานอยู่ในมณฑป สำหรับหลวงปู่โหนด เป็นเจ้าอาวาสรูปที่ ๒ และเป็นเกจิอาจารย์ชื่อดัง เป็นที่เคารพของชาวสองพี่น้องด้วย

การเดินทางไปตำบลสองพี่น้อง ถ้าเดินทางจากกรุงเทพมหานคร ไปทางปทุมธานี ลาดหลุมแก้ว ลาดบัวหลวง จะผ่าน วัดไผ่โรงวัว อาจแวะชมวัดไผ่โรงวัวนี้ได้ เพราะมีสิ่งที่น่าสนใจน่าศึกษา คือ พระพุทธโคดม ซึ่งเป็นพระพุทธรูปหล่อโลหะที่ใหญ่ที่สุดในประเทศไทย มีหน้าตักกว้างถึง ๑๐ เมตร สูง ๒๖ เมตรและยังมี สิ่งก่อสร้างเกี่ยวกับพุทธศาสนา อีกหลากหลาย เช่น วังสามฤดูของเจ้าชายดิถีทัศ “สังเวชนียสถาน ๔ ตำบล” คือ สถานที่พระพุทธเจ้าประสูติ ตรัสรู้ ปฐมเทศนา และปรินิพพาน นอกจากนี้ยังมี พระธรรมจักร หล่อโลหะที่ใหญ่ที่สุดในโลก พระกะกุสันโธ พระพุทธรูปปูนปั้นที่ใหญ่ที่สุดในโลก ฆ้องและบาตร ใหญ่ที่สุดในโลก และ พระวิหารร้อยยอด เป็นต้น



เส้นทางมหาปูชนียาจารย์



เริ่มเรียนหนังสือ

วัดสองพี่น้อง

หลวงพ่อดีเรียนหนังสือเป็นครั้งแรกเมื่ออายุ ๕ ปี โดยโยมน้ำชายของท่านบวชเป็นพระภิกษุที่ วัดสองพี่น้อง โยมหญิงของท่านจึงส่งตัวท่านเข้าไปเรียนหนังสือปฐม ก.ภาที่วัดนี้ เนื่องจากเป็นวัดอยู่ใกล้บ้าน และเป็นวัดอยู่ตรงข้ามปากคลองกับบ้านเกิดของหลวงพ่อดี เดิมมีสะพานไม้ข้ามคลองสองพี่น้องใช้เดินติดต่อกันได้สะดวกมาก แต่ปัจจุบันไม่มีสะพานไม้นี้ดังกล่าว

หลวงพ่อดีอุปสมบทที่วัดสองพี่น้อง เมื่อเดือนกรกฎาคม พ.ศ. ๒๔๔๕ ต้นเดือน ๘ มีพระอุปัชฌาย์ดี วัดประตูลาศ จังหวัดสุพรรณบุรี เป็นพระอุปัชฌาย์ พระครูวินยานุโยค (เหนียง อินทโชโต) เป็นพระกรรมวาจาจารย์ พระอาจารย์โหน่ง (อินทสุวณโณ) เป็นพระอนุสาวนาจารย์

รุ่งขึ้นวันที่ ๒ หลังจากอุปสมบทแล้ว ท่านได้เริ่มเรียนวิปัสสนาธุระกับพระอาจารย์โหน่ง (ท่านผู้นี้ได้ศึกษามาแต่สำนักของหลวงพ่อดีนิยมนัดน้อย อำเภอบางปลาม้า จังหวัดสุพรรณบุรี ท่านเป็นพระที่เคร่งครัดต่อพระธรรมวินัยและธรรมเนียมปฏิบัติ เป็นที่เคารพนับถือของชาวสองพี่น้องมาก)

หลวงพ่อดีจำพรรษาอยู่ที่วัดสองพี่น้องนี้ถึง ๗ เดือนเศษ



เส้นทางมหาปูชนียาจารย์

วัดสองพี่น้อง เป็นสถานที่สำคัญอีกเรื่องหนึ่ง คือเป็นวัดที่สมเด็จพระอริยวงศาคตญาณ สมเด็จพระสังฆราช (ปุ่น ปุณฺณสิริ) องค์ที่ ๑๗ แห่งกรุงรัตนโกสินทร์ได้อุปสมบท ณ พัทธสีมา วัดสองพี่น้อง โดยมีพระครูวินยานุโยค (เหนียง อินทโชโต) เป็นพระอุปัชฌาย์

ปัจจุบัน วัดสองพี่น้อง ตั้งอยู่ริม คลองสองพี่น้อง และอยู่ตรงข้าม สถานที่ก่อสร้างอนุสรณ์สถานพระมงคลเทพมุนี (สด จนฺทสโร) และ วัดสองพี่น้อง อยู่ในท้องที่ ตำบลต้นตาล อำเภอสองพี่น้อง จังหวัดสุพรรณบุรี สภาพปัจจุบันมีบริเวณวัดกว้างขวางพอสมควร มี พระอุโบสถ เก่าแก่ที่ได้รับการปฏิสังขรณ์มาหลายครั้ง มีจิตรกรรมฝาผนังเกี่ยวกับพุทธประวัติและภาพเทวดาประจำวันเกิด เพิ่งเขียนเมื่อปี พ.ศ. ๒๕๔๓ รอบพระอุโบสถมีโบสถ์มาอยู่ในซุ้ม วิหารพระพุทธไสยาสน์ มีพระพุทธไสยาสน์สมัยอยุธยายาวกว่า ๑๐ เมตร ประดิษฐานอยู่ในวิหารซึ่งชาวบ้านมีความเคารพนับถือว่าเป็นพระคู่บ้านคู่วัด คู่อำเภอสองพี่น้อง มี หมูเรือนไทย ประกอบด้วยเรือนไทย ๔ หลัง ซึ่งสร้างขึ้นตามความดำริของหลวงพ่อดวงพระราชนาวาวิสุทธิ์ให้สร้างขึ้นเพื่อใช้เป็นสถานที่สอนพระปริยัติธรรม และเป็นการรักษารูปแบบเรือนไทยไว้



ที่น่าสนใจอีกแห่งหนึ่งคือ วิหารประดิษฐานรูปปั้นของบูรพาจารย์วัดสองพี่น้อง ซึ่งประกอบด้วย รูปปั้นสมเด็จพระสังฆราช (ป้า) วัดพระเชตุพนฯ รูปปั้นหลวงพ่อดต รูปปั้นหลวงพ่อเหนียง รูปปั้นหลวงพ่อโหน่ง และ รูปปั้นหลวงพ่ออ่าง และมี พระพุทธรูป “สมเด็จพระปิตุเคราะห์” เป็นพระพุทธรูปที่มีลักษณะพิเศษงดงามมาก นอกจากนี้มี กุฏิสงฆ์ทรงไทย หลายหลัง สร้างไว้เป็นแถวเป็นแนวเดียวกันอย่างสวยงาม แต่บางหลังถูกซ่อมแซมและต่อเติมเป็นสองชั้น รวมทั้งกุฏิเจ้าอาวาสก็เป็นสองชั้น ทั้งๆที่แต่เดิมคงเป็นชั้นเดียวได้ดูสูงทุกหลัง กุฏิสงฆ์บางหลังมีตู้หนังสือ พบว่ามีหนังสือเก่าหลายเล่มบางเล่มพิมพ์เมื่อปี พ.ศ. ๒๔๗๕ แพร่มน้ำ และ เรือเก่าที่ทางวัดสร้างไว้หลายลำก็น่าสนใจ เพราะหาดูได้ยากในปัจจุบัน เรือบางลำก็ยังสามารถใช้ได้ ส่วนแพร่มน้ำทางวัดสร้างไว้สำหรับเป็นสถานที่ให้อาหารปลาในคลองสองพี่น้อง ซึ่งทางวัดเขียนป้ายไว้ว่า “ปลาหมื่น” เข้าใจว่ามีมากเป็นหมื่น ทางวัดได้นำรถมอเตอร์ไซค์มาต่อข้างใช้บรรทุกสิ่งของภายในวัดได้ พระภิกษุสามเณรนั่งได้ ๒ – ๓ รูป เพราะบริเวณวัดกว้างขวางพอสมควร

เส้นทางมหาปูชนียาจารย์

ปัจจุบันการเดินทางไปวัดสองพี่น้องจะไปทางรถยนต์ได้สะดวกมาก เพราะมีถนนจากอำเภอสองพี่น้องถึงวัดนี้ได้

วัดหัวโพธิ์

ต่อมาพระภิกษุณะที่เป็นโยมน้ำชายของหลวงพ่อดี้าย้ายจากวัดสองพี่น้องไปจำพรรษาที่ วัดหัวโพธิ์ หลวงพ่อจึงติดตามไปเรียนหนังสืออยู่ในสำนักของพระภิกษุณะประมาณ ๑ - ๒ เดือนด้วยกัน เนื่องจากวัดหัวโพธิ์อยู่เหนือบ้านของหลวงพ่อดี้าย้ายไปไม่ไกลมากนัก ปัจจุบัน วัดหัวโพธิ์ตั้งอยู่ในท้องที่ ตำบลหัวโพธิ์ อำเภอสองพี่น้อง จังหวัดสุพรรณบุรี และอยู่ริมบึงที่ตื้นเขินมีคลองที่ตื้นเขินเชื่อมกับคลองสองพี่น้อง เข้าใจว่าสมัยที่หลวงพ่อดี้าย้ายไปเรียนหนังสือที่วัดนี้คงไปทางเรือสะดวก แต่ปัจจุบันทั้งคลองและบึงหน้าวัดตื้นเขินมาก

สำหรับชื่อวัดและชื่อตำบล “หัวโพธิ์” มีที่มาจากแต่เดิมมีต้นโพธิ์ใหญ่อยู่ที่หัวแ่ง (หมู่ที่ ๓ บ้านหัวโพธิ์ในปัจจุบัน) ซึ่งเป็นทางลัดของชาวบางพลับ และชาวสองพี่น้องที่จะเดินทางไปตลาดสระยายโสมเพื่อซื้อถ่าน ไม้ไผ่ ไม้ลำ ต้องเดินเรือผ่านหัวแ่งต้นโพธิ์ มักนิยมเรียกกันว่า “ลัดขึ้นหัวแ่งต้นโพธิ์” ต่อมากำว่า “แ่ง” และ “ต้นโพธิ์” หายไป เรียกกันติดปากว่า “หัวโพธิ์” แต่ก็มีชาวบ้านบางคนเล่าว่าเดิมวัดนี้ชื่อว่า “วัดตอโพธิ์” ต่อมาเปลี่ยนชื่อเป็น “วัดหัวโพธิ์” สำหรับตำบลหัวโพธิ์นี้เริ่มตั้งเป็นตำบลเมื่อ ปี พ.ศ. ๒๔๔๗

ปัจจุบันการเดินทางไปวัดหัวโพธิ์จะไปทางรถยนต์ก็ได้ เพราะมีถนนจากตัวอำเภอสองพี่น้องไปอำเภออุทุมพรผ่านวัดหัวโพธิ์ ระยะทางจากตัวอำเภอสองพี่น้องถึงวัดหัวโพธิ์ประมาณ ๑๒ กม. ภายในวัดมีพระอุโบสถเก่าแต่ซ่อมแซมใหม่หลังหนึ่ง และพระอุโบสถที่สร้างใหม่อีกหลังหนึ่งใหญ่กว่าหลังเก่า มีรูปปั้นสมเด็จพระพุฒาจารย์ (อาจ อาสโภ) หลวงพ่อสด และหลวงพ่โห่ง อยู่ในมณฑป นอกจากนี้มี ศาลาการเปรียญ หอระฆังเก่า และกุฏิสงฆ์หลายหลัง และมี ต้นโพธิ์ขนาดใหญ่ ต้นหนึ่ง

วัดบางปลา

ต่อมาหลวงพ่อดี้าย้ายจากวัดหัวโพธิ์ไปเรียนหนังสือที่สำนักของพระอาจารย์ทรัพย์ เจ้าอาวาส วัดบางปลา เป็นเวลาประมาณ ๒ ปี และเมื่อหลวงพ่อดี้าย้ายอุปสมบทและได้จำพรรษา ที่วัดบางคูเวียงในพรรษาที่ ๑๒ เมื่อออกพรรษาและรับกฐินแล้ว ท่านได้ลาท่านเจ้าอาวาสไปพักที่วัดบางปลา นี้อีกครั้งประมาณ ๔ เดือน และที่วัดบางปลาเอง หลวงพ่อดี้าย้ายได้เผยแผ่วิชชาธรรมกายเป็นครั้งแรก เคยมีกุฏิที่หลวงพ่อดี้าย้ายมานั่งสนทนาธรรมกับอดีตเจ้าอาวาส แต่ถูกรื้อไปแล้ว

ปัจจุบัน วัดบางปลา ตั้งอยู่ริมแม่น้ำท่าจีน และอยู่ในท้องที่ ตำบลบางปลา อำเภอบางเลน จังหวัดนครปฐม เข้าใจว่าหลวงพ่อดี้าย้ายจะเดินทางจากวัดหัวโพธิ์ไป วัดบางปลาโดยทางเรือ โดยมา

เส้นทางมหาปูชนียจารย์

ตามลำคลองสองพี่น้อง แล้วล่องมาตาม แม่น้ำท่าจีน (ซึ่งช่วงที่ผ่านจังหวัดสุพรรณบุรี เรียกกันว่า “แม่น้ำสุพรรณ”)



ปัจจุบันมีโบราณวัตถุสถานของวัดบางปลาที่เก่าแก่น่าศึกษาน่าสนใจ คือ วิหาร ซึ่งทางวัดได้ซ่อมแซมใหม่ แต่ก็ยังรักษารูปทรงเดิมไว้พอสมควร พระอุโบสถ ซึ่งซ่อมแซมใหม่โดยเปลี่ยนกระเบื้องมุงหลังคาและกะเทาะปูนฝาผนังที่ผุกร่อน ฉาบปูนและทาสีใหม่ ส่วนช่อฟ้าใบระกาหางหงส์ เป็นของเก่าทำด้วยไม้ ชุ่มประตูปูนปั้นเก่ายังรักษาไว้ และมีใบเสมาติดผนัง มณฑปจตุรमुख เป็นที่ประดิษฐานรอยพระพุทธรูปบาท สร้างเป็นแบบทรงจตุรमुखก่ออิฐถือปูน มีเจดีย์อยู่บนหลังคา ปัจจุบันชำรุดทรุดโทรมมาก ศาลาการเปรียญ ที่บูรณะแล้ว หอฉันและหอสวดมนต์ ซึ่งเดิมมุงหลังคาด้วยกระเบื้องปูนเกล็ด อาคารโรงเรียนธรรมวินัย เป็นอาคารไทยทรงปั้นหยา สร้างด้วยไม้สักทั้งหลัง สร้างเมื่อปี พ.ศ. ๒๔๖๘ ภูมิสงฆ์ทรงไทย สร้างด้วยไม้สักมีทั้งเก่าอายุ ๘๐ กว่าปี และที่สร้างขึ้นใหม่อีกหลายหลัง หอระฆังเก่า ที่ทรุดโทรม ศาลาทำน้ำ ที่บูรณะใหม่ และ เรือมอดเต็ง ซึ่งมีความยาวถึง ๘.๘๕ เมตร กว้าง ๑.๕๗ เมตร

เส้นทางมหาปูชนียาจารย์



สำหรับชื่อ “บางปลา” มีที่มาจากบริเวณนี้มีแม่น้ำท่าจีนไหลผ่าน และมีปลาชุกชุม จึงตั้งเป็นทั้งชื่อตำบลและชื่อวัด ตำบลบางปลาเคยเป็นอำเภอเก่าขึ้นกับเขตนครชัยศรี ต่อมาทางราชการได้ย้ายที่ตั้งอำเภอใหม่ และเปลี่ยนชื่อเป็น “อำเภอบางเลน” เมื่อปี พ.ศ. ๒๔๗๕

ในท้องที่อำเภอบางเลนนี้มีตลาดน้ำวัดลำพญา อยู่ที่ วัดลำพญา ตำบลลำพญา ริมแม่น้ำท่าจีน อยู่ใต้วัดปางปลา ปัจจุบันมีเรือสินค้าและแพขายอาหารเรียงรายริมน้ำระยะทางราว ๒๐๐ เมตร และที่ วัดลำพญา มี หลวงพ่อมาลาบงคณิมิตร พระพุทธรูปคู่บ้านคู่เมืองด้วย

ปัจจุบันการเดินทางไปวัดบางปลาจะไปทางรถยนต์ได้สะดวก เพราะมีถนนถึงวัด โดยไปทางปทุมธานี ผ่านลาดหลุมแก้ว บางเลน เมื่อถึงสามแยกบางเลนเลี้ยวซ้ายไปตามถนนสายบางเลน-ดอนตูม เมื่อถึง ก.ม. ๗ จะมีทางแยกเข้าไปประมาณ ๓ ก.ม.ก็จะถึงวัดบางปลา

ศึกษาพระปริยัติธรรม

วัดพระเชตุพนวิมลมังคลาราม

หลังจากหลวงพ่อบุสมบที่วัดสองพี่น้องได้ ๗ เดือนเศษก็มาจำพรรษาที่ วัดพระเชตุพนวิมลมังคลาราม เพื่อศึกษาพระปริยัติธรรม และได้ไปเรียนที่วัดอรุณฯ ช่วงเช้า ส่วนช่วงบ่ายไปเรียนที่ วัดมหาธาตุ ช่วงเย็นไปเรียนที่วัดจักรวรรดิฯ (วัดสามปลื้ม) บ้าง วัดสุทัศน์ บ้าง

สำหรับวัดพระเชตุพนวิมลมังคลาราม เป็นพระอารามหลวงชั้นเอก ชนิดราชวรมหาวิหาร ตั้งอยู่เลขที่ ๒ ที่แขวงบรมมหาราชวัง เขตพระนคร กรุงเทพมหานคร ทิศเหนือติดกับถนนท้ายวัง พระบรมมหาราชวัง ทิศตะวันออกติดกับถนนสนามชัย กรมการรักษาดินแดน (สวนเจ้าเชตุเดิม) ทิศ

เส้นทางมหาปูชนียาจารย์

ตะวันตกติดกับถนนมหาราช ตลาดท่าเตียน ทิศใต้ติดถนนซอยแยกธาตุ บริเวณวัดแบ่งเป็น ๒ เขต คือ เขตพุทธาวาส กับ เขตสังฆาวาส

วัดพระเชตุพนวิมลมังคลาราม เป็นวัดโบราณที่มีประวัติความเป็นมาตั้งแต่ครั้งกรุงศรีอยุธยาเป็นราชธานี เดิมชื่อ **วัดโพธาราม** เมื่อพระบาทสมเด็จพระพุทธยอดฟ้าจุฬาโลก ทรงสถาปนากรุงรัตนโกสินทร์ โดยมีวัดโพธารามอยู่ในเขตกำแพงพระนครฝั่งตะวันออกนั้น ได้โปรดเกล้าฯ ให้บูรณะปฏิสังขรณ์วัดนี้เป็นพระอารามหลวง และพระราชทานนามใหม่ว่า **วัดพระเชตุพนวิมลมังคลาวาส** ต่อมาพระบาทสมเด็จพระนั่งเกล้าเจ้าอยู่หัว โปรดเกล้าฯ ให้ปฏิสังขรณ์ใหญ่อีกครั้ง เมื่อ ๔๐ กว่าปีให้หลัง ได้โปรดเกล้าฯ ให้จารึกตำราเกี่ยวกับการแพทย์ของไทย ๘ หมวดลงแผ่นหินประดับไว้ตามศาลาราย เพื่อให้ประชาชนได้มาแสวงหาความรู้ เพราะเหตุนี้วัดพระเชตุพนวิมลมังคลาราม จึงได้ชื่อว่าเป็นมหาวิทยาลัยแห่งแรกของประเทศไทย ต่อมารัชกาลที่ ๔ ได้ทรงเปลี่ยนสร้อยนามวัดเสียใหม่ว่า **วัดพระเชตุพนวิมลมังคลาราม**

ทางวัดได้จัดตั้ง **โรงเรียนปริยัติธรรม** ขึ้น เพื่อให้พระภิกษุสามเณรได้ศึกษาหาความรู้ เข้าใจว่าเมื่อครั้งหลวงพ่อบรรพชาศึกษาพระปริยัติธรรม คงมาศึกษาที่โรงเรียนปริยัติธรรมนี้

วัดพระเชตุพนวิมลมังคลาราม แบ่งเป็น **เขตพุทธาวาส** กับ **เขตสังฆาวาส** สำหรับ **เขตพุทธาวาส** มี พระอุโบสถ สร้างครั้งแรกในสมัยรัชกาลที่ ๑ มีพระประธานในพระอุโบสถนามว่า พระพุทธเทวปฏิมากร มีวิหาร คือวิหารทิศ ๔ หลัง วิหารคด ๒ หลัง วิหารน้อย ๒ หลัง วิหารขาว ๑ หลัง และวิหารพระพุทธไสยาสน์ ๑ หลัง สำหรับวิหารพระพุทธไสยาสน์ ประดิษฐานพระพุทธไสยาสน์ก่ออิฐถือปูน ยาว ๒๓ วา หรือ ๔๖ เมตร ส่วนเจดีย์มี พระมหาเจดีย์ประจำรัชกาล ๔ องค์ พระเจดีย์หมู่ ๕ ฐานเดียว ๔ หมู่ รวม ๒๐ องค์ พระเจดีย์ราย รอบระเบียบพระอุโบสถ ๑๑ องค์ รวมทุกประเภท ๕๕ องค์ และมีพระมหาธาตุทรงปราสาท บรรจุพระธาตุ ตั้งอยู่ ๔ มุมลานพระอุโบสถ นอกจากนี้ยังมี ศาลาการเปรียญ ๑ หลัง หอไตรทรงมณฑป จตุमुख ยอดทรงมณฑป ๑ หลัง ศาลาราย รอบเขตพุทธาวาส ๑๖ หลัง ศาลารายเหล่านี้มีจารึกตำราเกี่ยวกับการแพทย์ของไทย ๘ หมวดลงแผ่นประดับไว้ ซึ่งรัชกาลที่ ๒ โปรดเกล้าฯ ให้จารึกไว้เพื่อให้ประชาชนได้มาแสวงหาความรู้



เส้นทางมหาปูชนียาจารย์



ส่วน เขตสังฆาวาส เป็นหมู่กุฎิสงฆ์ เดิมมี ๔ คณะ คือ คณะเหนือ คณะกลาง คณะใต้ คณะ
กุฎิ ต่อมาได้รื้อคณะกุฎิเพื่อสร้างอาคารเรียน จึงเหลือเพียง ๓ คณะ คณะที่สำคัญคือคณะ น.๑๖ มี
ตำหนักवासกรี ซึ่งเคยเป็นที่ประทับของสมเด็จพระมหาสมณเจ้ากรมพระปรมานุชิตชิโนรส
(พระองค์เจ้าवासกรี) ระหว่างปี พ.ศ. ๒๓๕๖ - ๒๓๕๖ และบริเวณเขตสังฆาวาสนี้ยังมี หอไตร อีก
๕ หลังด้วย



เส้นทางมหาปูชนียาจารย์

วัดอรุณราชวราราม

วัดอรุณราชวราราม เป็นวัดที่หลวงพ่อกงไปเรียนหนังสือในช่วงเช้า ถ้ามายังจากวัดพระเชตุพนฯ ก็นั่งเรือข้ามฟากจากตลาดท่าเตียนไปยังวัดอรุณฯ ได้ เพราะอยู่คนละฟากแม่น้ำ

วัดอรุณราชวราราม ตั้งอยู่ทางทิศตะวันตกของแม่น้ำเจ้าพระยา และฟากตะวันออกของถนนอรุณอมรินทร์ อยู่เลขที่ ๓๔ แขวงวัดอรุณ เขตบางกอกใหญ่ กรุงเทพมหานคร ทิศเหนือมีกำแพงวัดติดต่อกับหลังโรงเรียนประถมทวีธาภิเศก ทิศใต้ติดต่อกับกำแพงพระราชวังเดิม ทิศตะวันออกติดต่อกับแม่น้ำเจ้าพระยา ทิศตะวันตกมีกำแพงวัดติดต่อกับถนนอรุณอมรินทร์ ที่วัดนี้มีโรงเรียนปริยัติธรรม “เผือกวิทยาสถาบัน” ซึ่งจัดตั้งขึ้นในสมัยสมเด็จพระพุทธาจารย์ (วน จูติญาโน) หลวงพ่อกงไปเรียนที่โรงเรียนนี้

วัดอรุณราชวราราม เป็นวัดโบราณสร้างมาตั้งแต่สมัยกรุงศรีอยุธยา เดิมชื่อ วัดมะกอก ต่อมาเปลี่ยนเป็น วัดมะกอกนอก เปลี่ยนอีกครั้งเป็น วัดแจ้ง เมื่อพระเจ้าตากสินมหาราช ได้ตั้งกรุงธนบุรีเป็นราชธานีในปี พ.ศ. ๒๓๑๑ วัดแจ้งได้ตกเข้ามาอยู่กลางพระราชวัง และถือว่าเป็นวัดคู่บ้านคู่เมือง ต่อมาในสมัยรัตนโกสินทร์ รัชกาลที่ ๒ ได้โปรดพระราชทานนามวัดว่า วัดอรุณราชธาราม ถ้าสุครัษกาลที่ ๔ ได้พระราชทานนามวัดใหม่ว่า วัดอรุณราชวราราม จนถึงปัจจุบัน



โบราณวัตถุสถาน ที่น่าสนใจน่าศึกษา คือ พระอุโบสถ ซึ่งเป็นสถาปัตยกรรมชิ้นสำคัญและสวยงามชิ้นหนึ่งในสมัยรัชกาลที่ ๒ มีพระประธานในพระอุโบสถนามว่า “พระพุทธธรรมิกราชโลกชาติดุสิต” และมีพระระเบียงหรือพระวิหารครอบพระอุโบสถด้วย พระวิหาร สร้างในสมัยรัชกาลที่ ๒ เช่นกัน มีพระประธานในพระวิหารนามว่า “พระพุทธชัมภูนุชมหาบุรุษลักขณา

เส้นทางมหาปูชนียจารย์

อติยานุบพิตร” พระปรารักษ์ เดิมสูงเพียง ๘ วา รัชกาลที่ ๒ มีพระราชศรัทธาจะเสริมสร้างให้สูงใหญ่เป็นพระมหาธาตุสำหรับพระนคร แต่ทรงกระทำได้เพียงโปรดให้เตรียมขุดรากไว้เท่านั้น การยังค้างอยู่เพราะสวรรคตเสียก่อน ถึงรัชกาลที่ ๓ จึงโปรดให้เสริมสร้างพระปรารักษ์สูงใหญ่ถึง ๑ เส้น ๑๓ วา ๑ สอก ๑ คืบ ๑ นิ้ว เป็นพระปรารักษ์ก่ออิฐถือปูนประดับด้วยชั้นกระเบื้องเคลือบ และงานงาม และพระปรารักษ์องค์ใหญ่นี้ล้อมรอบด้วย ปรารักษ์ทิศ และ มณฑปทิศ อีกด้วย นอกจากนี้มี พระเจดีย์ ๔ องค์ ย่อเหลี่ยมมุมไม้ยี่สิบ ซึ่งสร้างในสมัยรัชกาลที่ ๓

วัดมหาธาตุยุวราชรังสฤษฎิ์

วัดมหาธาตุยุวราชรังสฤษฎิ์ เป็นวัดที่หลวงพ่ไปเรียนหนังสือในช่วงบ้าย

วัดมหาธาตุยุวราชรังสฤษฎิ์ ตั้งอยู่เลขที่ ๓ แขวงพระบรมมหาราชวัง เขตพระนคร กรุงเทพมหานคร ทิศเหนือติดต่อกับถนนพระจันทร์และมหาวิทยาลัยธรรมศาสตร์ ทิศใต้ติดต่อกับมหาวิทยาลัยศิลปากร ตรงข้ามปากถนนไปเป็นพระบรมมหาราชวัง ทิศตะวันออกติดต่อกับหอสมุดแห่งชาติ (เดิม) ถนนหน้าพระธาตุ และตรงข้ามปากไปเป็นสนามหลวง ทิศตะวันตกติดต่อกับถนนมหาราช ตรงข้ามไปเป็นแม่น้ำเจ้าพระยา ทางวัดได้ตั้ง มหาจุฬาลงกรณราชวิทยาลัย ซึ่งเป็นสถาบันการศึกษาสูงสุดของคณะสงฆ์ ได้ประกาศตั้งเป็นมหาวิทยาลัยสงฆ์โดยสมบูรณ์เมื่อวันที่ ๕ มกราคม ๒๔๕๐ และเปิดดำเนินการศึกษาตั้งแต่วันที่ ๑๘ กรกฎาคม ๒๔๕๐ โดยมีพระพิมลธรรม (ซ้อย ฐานทัตตเถร) เจ้าอาวาสวัดมหาธาตุฯเป็นปฐมสภานายก สำหรับมหาจุฬาลงกรณ์ราชวิทยาลัยนี้เข้าใจว่าเดิมเป็น โรงเรียนปริยัติธรรม มาก่อน และหลวงพ่ได้เคยมาเรียนที่โรงเรียนนี้ในช่วงบ้าย เนื่องจากอยู่เหนือวัดพระเชตุพนฯไม่ไกลมากนัก

วัดมหาธาตุยุวราชรังสฤษฎิ์ มีชื่อเดิมว่า วัดสลัก หรือ วัดฉลัก สร้างตั้งแต่สมัยกรุงศรีอยุธยา เมื่อตั้งเมืองหลวงในสมัยรัชกาลที่ ๑ สมเด็จพระบรมราชาธิราชวรมหาสุรสิงหนาท สมเด็จพระอนุชาธิราชในรัชกาลที่ ๑ ได้สถาปนาวัดสลักขึ้นใหม่ เมื่อ พ.ศ. ๒๑๒๖ และได้ขนานนามว่า วัดนิพพานาราม ต่อมา พ.ศ. ๒๑๓๑ รัชกาลที่ ๑ ได้โปรดให้เปลี่ยนนามใหม่เป็น วัดพระศรีสรรเพชญดาราม พ.ศ. ๒๑๔๖ ได้โปรดให้เปลี่ยนนามวัดใหม่อีกครั้งหนึ่งเป็น วัดมหาธาตุ พ.ศ. ๒๔๓๕ รัชกาลที่ ๕ โปรดให้เพิ่มสร้อยต่อนามวัดว่า วัดมหาธาตุยุวราชรังสฤษฎิ์



เส้นทางมหาปูชนียาจารย์

โบราณวัตถุสถาน ที่น่าสนใจน่าศึกษาของวัดมี พระอุโบสถ พระตำหนักสมเด็จพระสังฆราช ซึ่งเป็นที่ประทับของสมเด็จพระสังฆราชตั้งแต่องค์ที่ ๒ ถึงองค์ที่ ๔ พระวิหารหลวง พระวิหารน้อยโพธิลังกา พระมณฑป ศาลาการเปรียญ พระระเบียง พระวิหารคด หอไตร หอเขียน หอปริยัติ หอปฏิบัติและหอรองนั่ง เป็นต้น

วัดจักรวรรดิราชาวาส (วัดสามปลื้ม)

วัดจักรวรรดิราชาวาส เป็นวัดที่หลวงพ่อกับไปเรียนหนังสือในช่วงเย็นในบางครั้ง

วัดจักรวรรดิราชาวาส ตั้งอยู่เลขที่ ๒๒๕ ถนนจักรวรรดิ แขวงจักรวรรดิ เขตสัมพันธวงศ์ กรุงเทพมหานคร ทิศเหนือติดต่อกับตึกแถวให้เช่าของวัดและถนนสำเพ็ง (ถนนวาณิช ๑) ทิศใต้ติดต่อกับตึกแถวให้เช่าของพระคลังข้างที่และถนนจักรวรรดิกับถนนอนุวงศ์ ทิศตะวันออกติดต่อกับถนนมหาจักร ทิศตะวันตกติดต่อกับตึกแถวให้เช่าของวัดและของพระคลังข้างที่ วัดนี้เคยได้รับการยกย่องกันว่า เป็นคลังปริยัติ เพราะการศึกษาพระธรรมวินัยหรือพระปริยัติธรรมในภาษาบาลีของวัดเคยเจริญรุ่งเรืองมาก หลวงพ่อกับจึงไปเรียนที่วัดนี้เป็นบางครั้งในช่วงเย็น และเป็นวัดที่ไม่ไกลจากวัดพระเชตุพนฯมากนัก

วัดจักรวรรดิราชาวาส เป็นวัดโบราณ ประชาชนเรียกกันว่า “วัดสามปลื้ม” ต่อมาราว พ.ศ. ๒๓๖๒ เจ้าพระยาบดินทรเดชา (สิงห์ ต้นตระกูลสิงหนะณี) ซึ่งขณะนั้นท่านยังเป็น นายสิงห์ เกษตรรักษา ได้เริ่มก่อสร้างวัดสามปลื้มขึ้นใหม่ทั้งหมด เมื่อสร้างเสร็จแล้วได้น้อมเกล้าถวายเป็นพระอารามหลวงในรัชกาลที่ ๓ เมื่อ พ.ศ. ๒๓๖๘



วิหารพระบาง

โบราณวัตถุสถาน ที่น่าสนใจน่าศึกษา คือ พระอุโบสถ มีพระประธานเป็นพระหล่อปางมารวิชัย พระวิหาร ๓ หลังๆหนึ่งมีพระพุทธรูปไสยาสน์ยาว ๔.๕๕ เมตร ศาลาการเปรียญ ๒ หลัง มณฑป

เส้นทางมหาปูชนียาจารย์

พระพุทธบาท มีพระป่าเลไลยก์ เป็นพระหล่อปิดทองในมณฑปด้วย มี โรงเรียนปริยัติธรรม ๒ หลัง
เข้าใจว่าหลวงพ่อกงไปเรียนหนังสือที่โรงเรียนนี้

วัดสุทัศน์เทพวราราม ราชวรมหาวิหาร

วัดสุทัศน์เทพวราราม เป็นวัดที่หลวงพ่อกงไปเรียนหนังสือในช่วงเย็นในบางครั้ง

วัดสุทัศน์เทพวราราม ตั้งอยู่เลขที่ ๑๔๖ ริมถนนตีทองและถนนบำรุงเมือง หน้าวัดออก

ถนนอนุสาวรีย์ แขวงวัดราชบพิธ เขตพระนคร กรุงเทพมหานคร วัดนี้มีการสอนพระปริยัติธรรม

ซึ่งหลวงพ่อกงได้มาเรียนที่วัดนี้เป็นบางครั้งในช่วงเย็น ซึ่งอยู่ไม่ไกลจากวัดพระเชตุพนฯ มากนัก

วัดสุทัศน์เทพวราราม เป็นวัดที่รัชกาลที่ ๑ โปรดเกล้าฯ ให้สถาปนาขึ้นกลางพระนคร โดยมี
จุดประสงค์ที่สร้างขึ้นเพื่อประดิษฐานพระโตหรือพระใหญ่ ซึ่งพระองค์รับสั่งให้พระพิเรนทรเทพ
ไปอัญเชิญมาจากเมืองสุโขทัย ในปี พ.ศ. ๒๓๕๐ ได้เริ่มก่อรากพระวิหาร เมื่อก่อพื้นพระวิหารและ
ฐานพระเสร็จแล้ว ได้อัญเชิญพระใหญ่ขึ้นประดิษฐานเป็นเวลาที่ยังทรงพระประชวรมากอยู่แล้ว ครั้น
ได้ทอดพระเนตรเห็นพระขึ้นที่ทันสมพระราชประสงค์ก็สิ้นพระชนม์

สมัยรัชกาลที่ ๒ พระองค์ทรงสร้างวัดสุทัศน์หรือที่เรียกกันในเวลานั้นว่า วัดพระโต ต่อ แต่
สร้างได้ไม่เสร็จก็ทรงพระประชวร พ.ศ. ๒๓๖๗ ก็เสด็จสวรรคต ต่อมารัชกาลที่ ๓ ทรงสร้างต่อจน
สำเร็จ และพระราชทานนามว่า วัดสุทัศน์เทพวราราม รัชกาลที่ ๔ ได้สร้างเพิ่มเติม และถวายพระ
นามพระโตในพระวิหารว่า พระพุทธศรีศากยมุนี



โบราณวัตถุสถาน ที่น่าสนใจน่าศึกษา คือ พระวิหารศรีศากยมุนี เป็นวิหารที่ถ่ายทอดแบบ
มาจากพระวิหารมณฑลพิตร จังหวัดพระนครศรีอยุธยา มี พระศรีศากยมุนี เป็นพระประธานใน
พระวิหาร และมี พระบรมราชสร้อยการในรัชกาลที่ ๘ บรรจุที่ฝ่าทิพย์ด้านหน้าพุทธบัลลังก์พระศรี
ศากยมุนีด้วย และมี พระบรมราชานุสาวรีย์พระบาทสมเด็จพระเจ้าอยู่หัวอานันทมหิดล ด้วย ที่

เส้นทางมหาปูชนียาจารย์

น่าสนใจอีกสิ่งหนึ่งคือมีบานประตูสลักไม้ที่กล่าวกันว่าเป็นฝีพระหัตถ์รัชกาลที่ ๒ ที่พระวิหารแต่ถูกไฟไหม้บางส่วนเมื่อปี พ.ศ. ๒๕๐๒ จึงมีการถอดบานจริงไปเก็บรักษาไว้ที่พิพิธภัณฑสถานแห่งชาติ แล้วจำลองขึ้นใหม่ สำหรับ พระอุโบสถ เป็นพระอุโบสถที่ยาวที่สุดในประเทศไทย และมีพระประธานในพระอุโบสถนามว่า พระพุทธตรีโลกเชษฐ พร้อมด้วยพระสาวกอีก ๘๐ องค์ นอกจากนี้ยังมี ต้นโพธิ์ลังกา สัตตมหาสถาน (สถานที่ใหญ่ ๗ แห่ง) ศาลาโรงธรรม ภูมิสงฆ์ ๑๕ คณะ ศาลอยุริยกัมแพง ศาลาดิน หอระฆัง และ พระตำหนักสมเด็จพระสังฆราช

วัดชัยพฤกษ์มาลา

เมื่อหลวงพ่อดีไปจำพรรษาและศึกษาปริยัติธรรมที่ วัดพระเชตุพน ฯ และได้ไปเรียนที่วัดอรุณฯ ช่วงเช้า ส่วนช่วงบ่ายไปเรียนที่ วัดมหาธาตุ ช่วงเย็นไปเรียนที่วัดจักรวรรดิฯ (วัดสามปลื้ม) บ้าง วัดสุทัศน์ บ้าง

ต่อมาหลวงพ่อย้ายไปรักษาตัวด้วยโรคไข้ทรพิษชั่วคราว หลังจากอุปสมบทได้พรรษาที่ ๔ ที่ วัดชัยพฤกษ์มาลาราชวรวิหาร

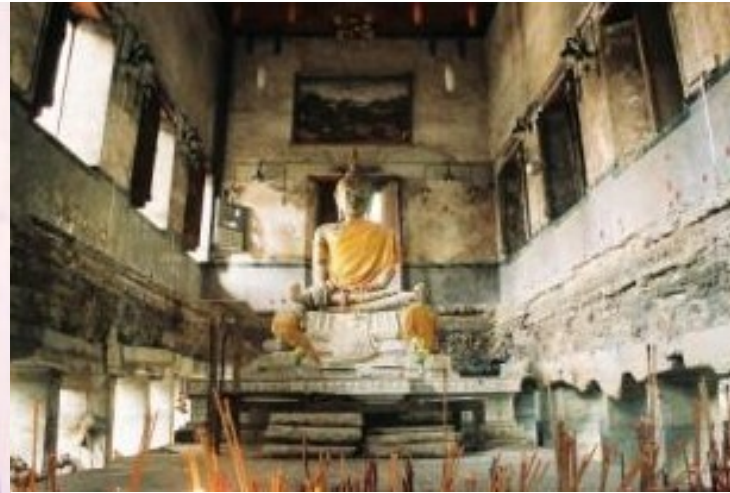
วัดชัยพฤกษ์มาลาราชวรวิหาร ตั้งอยู่เลขที่ ๒ หมู่ที่ ๔ ซอยวัดชัยพฤกษ์ ถนนบรมราชชนนี แขวงตลิ่งชัน เขตตลิ่งชัน กรุงเทพมหานคร ทิศเหนือติดกับคลองมหาสวัสดิ์ ทิศตะวันออกติดกับคลองบางกอกน้อย ทิศใต้ติดกับสวน ทิศตะวันตกติดกับคลองหลังวัด สำหรับคลองมหาสวัสดิ์เป็นคลองที่เชื่อม แม่น้ำนครชัยศรี กับ คลองบางกอกน้อย หลวงพ่ออาจจะผ่านคลองนี้บ่อยๆ ในการเดินทางทางเรือระหว่างกรุงเทพฯกับสุพรรณบุรีก็ได้

วัดชัยพฤกษ์มาลาราชวรวิหาร เดิมเป็นวัดร้าง เข้าใจว่าสร้างครั้งแรกในสมัยอยุธยา นิยมเรียกกันว่า วัดชัยพฤกษ์ (ในสมัยรัชกาลที่ ๔ มีสร้อยต่อท้ายว่า มาลา) รัชกาลที่ ๒ ได้ทรงสร้างขึ้นใหม่ แต่ยังไม่แล้วเสร็จ รัชกาลที่ ๔ ได้โปรดเกล้าให้ทำการก่อสร้างและปฏิสังขรณ์ตลอดมา จนแล้วเสร็จบริบูรณ์

ปัจจุบันการเดินทางไปวัดชัยพฤกษ์มาลาราชวรวิหารจะไปทางรถยนต์ก็ได้ เพราะมีซอยวัดชัยพฤกษ์มาลาราชวรวิหารถึงวัดนี้ เป็นซอยที่แยกจากถนนบรมราชชนนีทางขวามือ วัดนี้มีโบราณวัตถุสถานที่เก่าแก่น่าสนใจน่าศึกษามาก คือ พระอุโบสถหลังเก่า เข้าใจว่าสร้างในสมัยรัตนโกสินทร์ตอนต้นรัชกาลที่ ๒ เนื่องจากหน้าบันชั้นบนมีรูปปูนปั้นพระครุฑพ่าห์ ซึ่งเป็นตราประจำรัชกาลที่ ๒ ส่วนที่หน้าบันมุขลดเป็นรูปปูนปั้นพระมหามงกุฎ ซึ่งเป็นตราประจำรัชกาลที่ ๔ อาจมาสร้างเพิ่มเติมในสมัยที่รัชกาลที่ ๔ โปรดเกล้าให้ก่อสร้างและปฏิสังขรณ์ก็เป็นได้ ที่บานประตูและหน้าต่างมีจิตรกรรมฝาผนังด้วย ทางวัดได้ทำหลังคาสังกะสีคลุมไว้ชั่วคราว ใกล้เคียงพระอุโบสถมีวิหารหลังเก่า ไม่มีหลังคาซึ่งพังหมดแล้ว ทางวัดทำเพดานชั่วคราวอย่างสวยงาม พื้นปูด้วยหินอ่อนและทำเสาเทียมไว้ด้วย เนื่องจากทางกรมศิลปากรไม่ให้บูรณะปฏิสังขรณ์ทั้งพระอุโบสถและวิหาร

เส้นทางมหาปูชนียจารย์

เพราะได้ขึ้นทะเบียนเป็นโบราณสถานแล้ว ซึ่งมีข้อสังเกตที่น่าจะร่วมมือกันปฏิสังขรณ์ให้ถูกหลักวิชาน่าจะดีกว่า



นอกจากนี้ยังมี พระอุโบสถหลังใหม่ ที่สร้างเมื่อปี พ.ศ. ๒๕๒๐ หอกิจจป๋ญงค์ ศาลาการเปรียญ ศาลาบำเพ็ญกุศล ศาลาทำน้ำ หอปริยัติธรรม โรงเรียนปริยัติธรรม และ กุฏิสงฆ์ ซึ่งมีหลายหลังมีอยู่หลังหนึ่งเป็นกุฏิเก่าสามชั้นเรียกว่า หอหมู มีข้อฟ้าและบราลีเป็นดอกบัว น่าจะรักษาไว้ อย่างยิ่งปัจจุบันทางวัดใช้เป็นที่สอนบาลีแก่พระภิกษุสามเณร

วัดราชสิทธิาราม (วัดพลับ)

เมื่อหลวงพ่อย้ายไปรักษาตัวด้วยโรคไข้ทรพิษชั่วคราว หลังจากอุปสมบทได้พรรษาที่ ๔ ที่วัดชัยพฤกษ์มาลา แล้ว จากนั้นหลวงพ่อก็ได้ไปศึกษากับท่านเจ้าคุณสังวรานุวงศ์เถร (เอี่ยม) เป็นครั้งที่สาม ที่ วัดราชสิทธิาราม (วัดพลับ)

วัดราชสิทธิาราม (วัดพลับ) ตั้งอยู่เลขที่ ๑ แขวงวัดอรุณ เขตบางกอกใหญ่ กรุงเทพมหานคร เนื้อที่ติดกับคลองวัด ทิศใต้ติดกับถนนวัดสังข์กระจาย ทิศตะวันออกติดกับคลองวัด ทิศตะวันตก

เส้นทางมหาปูชนียจารย์

ติดกับที่สวน การเดินทางไปวัดราชสิทธิารามได้โดยข้ามสะพานพระปิ่นเกล้า แล้วเลี้ยวซ้ายผ่านโรงพยาบาลศิริราช เลี้ยวขวา แล้วเลี้ยวซ้ายเข้าถนนอิสรภาพ วัดนี้อยู่ทางขวามือช่วงซอยอิสรภาพ

วัดราชสิทธิารามเป็นวัดที่มีความสำคัญตั้งแต่สมัยต้นรัตนโกสินทร์ ก็เนื่องด้วยพระญาณสังวร (สุก) เป็นพระเถระผู้ทรงวิทยาคมในทาง “วิปัสสนาธุระ” เป็นที่เคารพนับถือของคนทั้งหลายที่วัดนี้มี โรงเรียนปริยัติธรรม ซึ่งหลวงพ่อกงได้ไปศึกษาที่โรงเรียนนี้



โบราณวัตถุสถาน ที่น่าสนใจมีมากมาย คือ พระตำหนักเก๋งจีน เป็นที่ประทับและที่ทรงบำเพ็ญวิปัสสนากรรมฐาน ณ วัดราชสิทธิาราม เมื่อครั้งพระบาทสมเด็จพระนั่งเกล้าเจ้าอยู่หัวทรงผนวช เป็นตึกก่ออิฐถือปูน ๒ ชั้น ใต้ถุนสูง บันไดขึ้นชั้นบน ๒ ข้าง เป็นบันไดปูนหิน พระตำหนักจันทน์ เป็นที่ประทับและที่ทรงบำเพ็ญวิปัสสนากรรมฐาน ณ วัดราชสิทธิาราม เมื่อครั้งพระบาทสมเด็จพระจอมเกล้าเจ้าอยู่หัวทรงผนวช เป็นตำหนักที่สร้างด้วยไม้จันทน์ หลังคาทรงไทย มุงด้วยกระเบื้องไทย พระอุโบสถมีพระประธานเป็นพระพุทธรูปปางมารวิชัย นามว่า “พระพุทธรูปปางมารวิชัย”

เส้นทางมหาปูชนียจารย์

จุฬารักษ์” ฝาผนังพระอุโบสถมีจิตรกรรมฝาผนังเรื่องพุทธประวัติ เวสสันดรชาดก เทพชุมนุมและ ไตรภูมิ ที่หน้าบันเป็นรูปพระนารายณ์ ๔ กรทรงครุฑและลายก้านขดแกะสลักด้วยไม้ และมีปฏิ วิสต์สถาปัตยกรรมฐาน ที่สองข้างพระอุโบสถจำนวน ๒๔ หลัง ซึ่งสร้างสมัยรัชกาลที่ ๑ หน้าภูมิมี ตึกตาดำจินหิน บางตัวชำรุด หน้าพระอุโบสถเป็นที่ประดิษฐานพระรูปปั้นสมเด็จพระสังฆราช สุก (ไก่อ่อน) ด้วย ใกล้เคียงพระอุโบสถเป็น พระวิหาร มีกำแพงแก้วล้อมรอบ ด้านหน้าพระอุโบสถมีเจดีย์ หลัก ๒ องค์ทรงลังกา มีอักษรขอมจารึกว่า พระนिरาสนเจดีย์ และ พระศิริจุมภฏเจดีย์ นอกจากนี้มี พิพิธภัณฑสถานหุ่นขี้ผึ้งสมเด็จพระสังฆราช สุก (ไก่อ่อน) อยู่ที่คณะ ๕ ศาลาการเปรียญหลวง และธรรมาสน์ ภูมิทรงไทย ๒ หลังคู่กันที่คณะ ๑๐ ต้นศรีมหาโพธิ โรงเรียนพระปริยัติธรรม ศาลา บำเพ็ญกุศลแบบพลับพลาหลังคาจตุรมุข ศาลาวิปัสสนา ๒๐๐ ปี ศาลา ภ.ป.ร.สำหรับใช้เป็น ที่ บำเพ็ญกุศล สวนรัชมังคลาภิเษก รัชกาลที่ ๕ สวนเฉลิมพระเกียรติ รัชกาลที่ ๕ เป็นต้น

วัดละครท่า

หลังจากหลวงพ่อดีได้ไปศึกษากับท่านเจ้าคุณสังวรานุวงศ์เถร (เอี่ยม) เป็นครั้งที่สาม ที่ วัด ราชสิทธิาราม (วัดพลับ) แล้ว หลวงพ่อดีได้ไปศึกษาในสำนักของพระอาจารย์สิงห์เป็นครั้งที่ห้าที่ วัด ละครท่า (ส่วนครั้งที่สี่หลวงพ่อดีศึกษาจากท่านพระครูญาณวิโรจน์ในวัดพระเชตุพนฯ)

ปัจจุบันวัดละครท่า ตั้งอยู่ริมถนนอิสรภาพ กรุงเทพมหานครใกล้กับตลาดพรานนก และ อยู่เหนือวัดราชสิทธิารามขึ้นมา ถ้าเดินทางไปวัดราชสิทธิารามจะผ่านวัดนี้ก่อน แต่อยู่ทางซ้ายมือ และเป็นวัดที่อยู่ใกล้คลองมอญ ดังนั้นหลวงพ่อดีเดินทางจากวัดราชสิทธิารามยังวัดละครท่าโดย ทางเรือก็ได้ หรือเดินเท้าก็ไม่ไกลมากนัก

วัดนี้มีพระอุโบสถที่คงซ่อมแซมมาหลายครั้งแล้ว น่าเสียดายที่มีตลาดสดอยู่หน้าพระ อุโบสถ ทำให้สกปรกและผู้คนพลุกพล่านในการจับจ่ายซื้อของจึงไม่สงบ ส่วนศาลาการเปรียญและ ภูมิสงฆ์ล้วนสร้างขึ้นใหม่

วัดร้าง ข้างวัดพระศรีรัตนมหาธาตุ

เมื่อหลวงพ่อดีได้ไปศึกษาในสำนักของพระอาจารย์สิงห์ วัดละครท่า เป็นครั้งที่ห้าแล้ว จากนั้นหลวงพ่อดีได้ไปปักกลดที่ วัดร้างข้างวัดพระศรีรัตนมหาธาตุฯ เมื่อเดินทางไปสุพรรณบุรี

สำหรับวัดร้างข้างวัดพระศรีรัตนมหาธาตุนี้ มีพระพุทธรูปศิลาหลายองค์ แต่พระเศียรหัก บ้าง แขนหักบ้าง ดูเกลื่อนกล่นไปหมด ท่านเกิดความสังเวชในใจ ใช้วิชาพระกรรมฐานแนะนำ ประชาชน แนะนำผู้มีศรัทธาให้ช่วยกันปฏิสังขรณ์ขึ้นบ้าง

อาจเป็นไปได้ใหม่วัดร้างข้างวัดพระศรีรัตนมหาธาตุนี้เป็นวัดเดียวกับวัดพระศรีรัตนม หาธาตุฯซึ่งปัจจุบันตั้งอยู่ในท้องที่ ตำบลรั้วใหญ่ อำเภอเมือง จังหวัดสุพรรณบุรี และอยู่ฝั่งตะวันตก

เส้นทางมหาปูชนียจารย์

ของแม่น้ำสุพรรณ (แม่น้ำท่าจีน) ริมถนนสมภารคง ซึ่งแยกจากถนนมาลัยแมนไปประมาณ ๓๐๐ เมตร เป็นวัดเก่าแก่มากมีอายุไม่ต่ำกว่า ๖๐๐ ปี หรือวัดร้างข้างวัดพระศรีรัตนมหาธาตุอาจย้ายมาสร้างวัดพระศรีรัตนมหาธาตุใหม่ก็เป็นได้ เดิมชาวบ้านเรียกชื่อวัดสั้นๆว่า “วัดพระธาตุ” หรือ “วัดหน้าพระธาตุ” หรือ “วัดมหาธาตุ” เคยเป็นวัดร้างมาก่อนเช่นกัน

สิ่งที่น่าศึกษาในวัดพระศรีรัตนมหาธาตุ คือ พระปรางค์ ซึ่งบรรจุพระบรมสารีริกธาตุ การก่อสร้างก่อด้วยอิฐเผาไม่สอปูน ประดับด้วยลวดลายปูนปั้นอ่อนช้อยงดงามมาก ภายในเป็นที่บรรจุพระบรมสารีริกธาตุ เข้าใจกันว่าสร้างในสมัยอุทองสุพรรณภูมิ หรือก่อนสมัยกรุงศรีอยุธยา เนื่องจากโบราณวัตถุที่พบในองค์พระปรางค์ล้วนเป็นศิลปะก่อนสมัยกรุงศรีอยุธยา



และยังขุดพบพระพุทธรูปหินทราย ถึง ๒๗๕ องค์ ส่วนมากชำรุดหักพัง ทางวัดได้นำมาซ่อมแซมโดยการเสริมเพิ่มเติมส่วนที่หายไป จึงเป็นองค์พระที่สมบูรณ์ทั้ง ๒๗๕ องค์ ปัจจุบันประดิษฐานอยู่ในวิหารใกล้พระปรางค์



ที่น่าสนใจอีกเรื่องหนึ่งคือ หนังสือพิมพ์ ไทยรัฐ ฉบับปีที่ ๕๖ ฉบับที่ ๑๗๒๑๔ ประจำวันพุธที่ ๕ มีนาคม ๒๕๔๘ ในข่าวหน้า ๑ ได้พาดหัวข่าวว่า “ลายแทงขุมทรัพย์ หลายวัด! ขุดกันพรุน” และได้กล่าวถึง วัดพระศรีรัตนมหาธาตุ และ พระปรางค์ ไว้อย่างน่าสนใจน่าศึกษา ผู้เขียนขอคัดลอกมา ดังนี้

“วัดพระศรีรัตนมหาธาตุ เดิมเป็นวัดร้าง สันนิษฐานว่าร้างมาหลายร้อยปีแล้ว แต่ปัจจุบันมีพระจำพรรษา พระครูโพธิ์ เจ้าอาวาสในยุคก่อน เล่าว่า ปี ๒๔๕๖ สมัยที่ยังเป็นสามเณรอยู่ที่ วัดประตูลาศ มีภิกษุชาวเหนือรูปหนึ่งนำลายแทงมาขุด พอขุดแล้วออกไป รุ่งเช้าก็มีทีมเจ้าคณะจังหวัดมาตรวจ พบว่ามีมูลค้างคาวตกเกลื่อนกลาด ก็แน่ใจว่าต้องมีการขุดพระปรางค์ มองขึ้นไป... ก็ไม่เห็นอะไรเพราะขึ้นไปไม่ได้ ต่อมาทราบข่าวว่า พระภิกษุชาวเหนือรูปนั้น เดินผ่านไปพบชาวจีนคนหนึ่งกำลังทำไร่ผักแต่เช้ามีดก็บอกว่า...เฮ้ย เอ็งมาขุดดินอยู่ทำไม... รีบไปเอาของที่พระปรางค์ ไฟกำลังจูดอยู่เลย” ชาวจีนไปที่พระปรางค์ ได้สมบัติ คาดว่าเป็นเพชรนิลจินดามากมาย แล้วชาวจีนก็หายหน้าไป ข่าวว่าหนีไปเมืองจีน พระยาสุนทรสงคราม เจ้าเมืองสุพรรณบุรี เกณฑ์นักโทษไปขุดพระปรางค์ ได้พระต่างๆ แก้วแหวน เงินทอง สมบัติโบราณมากมาย ขนเอาไปไว้ที่บ้านพระยาสุนทรสงคราม เต็มทั้งบนบ้าน...ได้ถุนบ้าน พระที่ได้ส่วนใหญ่เป็นพระพุทธรูปและพระพิมพ์ พระพิมพ์ที่สำคัญ ได้แก่ พระผงสุพรรณ ปัจจุบันพระผงสุพรรณหายากมาก นักเลงพระถือว่าเป็นยอดพระเครื่องนับเนื่อง เข้าในชุดเบญจภาคี มีการเช่ากันในราคาหลักแสนถึงหลักล้าน

ประวัติวัดพระศรีรัตนมหาธาตุ ระบุไว้ในใบลานทองเป็นอักษรขอมภาษามคธ ราชบัณฑิตยสภาได้มาจากยอดพระปรางค์ แปลได้ความว่า “พระราช ผู้เป็นใหญ่ยิ่งกว่าพระราชทั้งหลายในโยชยา ซึ่งปรากฏพระนามว่าจักรพรรดิ ได้ทรงรับสั่งให้สร้างพระสถูปนี้ไว้ในสถานที่นี้ และทรงบรรจุพระบรมธาตุของพระพุทธเจ้าไว้ ณ ภายใน แต่พระสถูปของพระองค์นั้นทรุดโทรมเสียแล้ว พระราชโอรสของพระองค์ผู้เป็นพระราชเหนือพระราชทั้งหลายในสกลโลก และเป็นราชาธิราชผู้ประเสริฐ จึงทรงรับสั่งให้ปฏิสังขรณ์พระสถูปนี้ให้ดียิ่งขึ้นเสียใหม่ และทรงบรรจุพระบรมธาตุของพระพุทธเจ้าเหล่านี้ไว้ ณ ภายในห้องสถูปนั้น พระองค์ทรงเลื่อมใสในพระสถูปจึงขอบูชาด้วยเครื่องบูชา มีทองเป็นต้น แล้วทรงตั้งความปรารถนาว่า ด้วยบุญกรรมแห่งข้านี้ ขอให้ข้าพเจ้าเป็นพระพุทธเจ้าในอนาคตกาลเทอญฯ”

ข้อมูลในลานทอง ยังไม่รู้จักรพรรดิองค์ไหนสร้าง และไม่ทราบด้วยว่าพระโอรสระดับราชาเหนือพระราชทั้งหลายที่เป็นผู้ซ่อม...คือใคร เท่าที่มีข้อสันนิษฐานกันไว้ บ้างก็ว่าเป็นพระเจ้าอู่ทองเดิม คือองค์ที่เป็นพระสัสสุระ พ่อตาของพระเจ้าอู่ทอง ที่หนีหามาตั้งกรุงศรีอยุธยาเมื่อ พ.ศ. ๑๘๕๑ เป็นผู้สร้าง สมเด็จพระบรมราชาธิราชที่ ๑ หรือขุนพะงั่วเป็นผู้ทรงซ่อม บ้างก็ว่าสมเด็จพระนารายณ์ที่ ๑ พระเจ้าอู่ทองทรงสร้าง สมเด็จพระรามศวรพระเจ้าลูกเธอทรงซ่อม แต่บางท่านก็ว่าพระนครินทราชาธิราช หรือสมเด็จพระอินทราชาทรงสร้าง สมเด็จพระบรมราชาธิราชที่ ๒ หรือเจ้าสามพระยา พระเจ้าลูกเธอทรงซ่อมลานทองระบุดิศกร ๑๒๖๕ ไม่น่าจะใช่จุลศักราช ถ้าใช่ก็อยู่ในช่วง

เส้นทางมหาปูชนียาจารย์

พ.ศ.๒๔๔๖ สมัยรัชกาลพระบาทสมเด็จพระจุลจอมเกล้าเจ้าอยู่หัว แห่งกรุงรัตนโกสินทร์ มีเพียง ศักราชเดียวที่เป็นไปได้คือมหาศักราช ตรงกับ พ.ศ.๑๘๘๖ ยุคก่อนสร้างกรุงศรีอยุธยา ๑๗ ปี เหล่านี้คือเรื่องราวของลายแทงขุมทรัพย์ในอดีต เทพซุ้ทั้งทำย ให้คิดว่า อย่าไปขุดหาสมบัติตามลายแทงกันอีกเลย เพราะได้มีผู้ขุดกันมานานับไม่ถ้วน จนโบราณสถานเหล่านี้พรุณไปหมดแล้ว”

การเดินทางไปวัดพระศรีรัตนมหาธาตุ ถ้าเดินทางจากกรุงเทพมหานคร นนทบุรี บางบัวทอง สุพรรณบุรีระยะทาง ๑๐๗ ก.ม.ซึ่งนับว่าใกล้ที่สุด ถ้าเดินทางจากกรุงเทพมหานคร ปทุมธานี ลาดหลุมแก้ว สุพรรณบุรีจะมีระยะทาง ๑๑๕ ก.ม.

สถานที่บรรลุลหรม

วัดโบสถ์ (บน)

หลังจากหลวงพ่อดีไปปักกลดที่ วัดร้างข้างวัดพระศรีรัตนมหาธาตุ เมื่อเดินทางไปสุพรรณบุรี แล้ว ได้ไปจำพรรษาในพรรษาที่ ๑๒ ที่ วัดบางคูเวียง (วัดโบสถ์บน) เมื่อ พ.ศ. ๒๔๖๐ และหลวงพ่อดีบรรลุลหรมในพระอุโบสถของวัดนี้เมื่อวันเพ็ญเดือนสิบ ปี พ.ศ. ๒๔๖๐ เข้าใจว่าหลวงพ่อดีได้เดินทางผ่านวัดนี้บ่อยๆ และในการเดินทางคงเดินทางทางเรือระหว่างกรุงเทพฯ กับสุพรรณบุรี โดยมาทางแม่น้ำท่าจีนเข้าคลองบางใหญ่แล้วล่องมาตามคลองบางกอกน้อย

ปัจจุบันวัดโบสถ์ (บน) ตั้งอยู่ริมคลองบางกอกน้อย ตำบลบางคูเวียง อำเภอบางกรวย จังหวัดนนทบุรี การเดินทางไปวัดโบสถ์ (บน) จะไปทางรถยนต์ได้สะดวกมาก เพราะมีถนนเข้าถึงวัดโบสถ์ (บน) โดยข้ามแม่น้ำเจ้าพระยาที่สะพานพระรามห้า เมื่อตรงไปแล้วไปเลี้ยวกลับตรงถนนบางบัวทอง-ตลิ่งชัน มีป้ายทางเข้าวัดอยู่ซ้ายมือ ห่างจากจุดกัลลัรบด ๕๐๐ เมตรโดยประมาณ

วัดโบสถ์ (บน) เป็นวัดเก่าแก่สมัยอยุธยา เนื่องจากเคยพบกระเบื้องลอนกาทกด้วยคู่ฝังดินอยู่ ซึ่งเป็นกระเบื้องที่ใช้มุงหลังคาพระอุโบสถสมัยอยุธยา สำหรับ พระอุโบสถ ที่หลวงพ่อดีเข้าไปบรรลุลหรมเมื่อปี พ.ศ. ๒๔๖๐ นั้น เข้าใจว่าเคยบูรณะมาแล้ว ๓ ครั้ง คือครั้งแรกในสมัยอยุธยา ครั้งที่สองในสมัยรัตนโกสินทร์ตอนกลาง โดยเปลี่ยนมุงหลังคาด้วยกระเบื้องดินเผา ครั้งที่สามเมื่อ พ.ศ. ๒๔๓๐ ได้เปลี่ยนมุงหลังคาด้วยกระเบื้องเคลือบ ถ้าสุดถือว่าเป็นครั้งที่สี่ คือเมื่อปี พ.ศ. ๒๕๔๕ ได้ทำการบูรณะด้วยวิธีการสมัยใหม่ สามารถป้องกันความชื้นของผนังได้ เปลี่ยนมุงหลังคาด้วยกระเบื้องเคลือบ และหลังคามีแผ่นสแตนเลสใต้กระเบื้องเคลือบด้วย ทำให้ป้องกันน้ำฝนรั่วไหลได้อย่างดี ลักษณะของพระอุโบสถในปัจจุบัน จะเห็นฐานของพระอุโบสถโค้งแบบท้องเรือสำเภาซึ่งเป็นลักษณะของศิลปกรรมสมัยอยุธยา มีบันไดทางขึ้นพระอุโบสถทั้งซ้ายและขวา ที่ประตูหน้าต่างมีลายรดน้ำซึ่งเขียนขึ้นใหม่ มีวิหารคดทั้งสี่มุม และมีกำแพงแก้วรอบพระอุโบสถ ที่กำแพงแก้วมีซุ้มประตูทางเข้าทั้งด้านหน้า ด้านข้างซ้ายขวาและด้านหลัง ในภาพรวมเสมือนเป็นพระอุโบสถ

เส้นทางมหาปูชนียาจารย์

สร้างใหม่ที่มีลักษณะศิลปกรรมสมัยอยุธยา ด้านหน้าของพระอุโบสถมี เจดีย์เหลี่ยมย่อมุมไม้สิบสอง ๔ องค์



นอกจากนี้ยังมีโบราณสถานที่น่าสนใจเช่น พระอุโบสถหลังใหม่ หลังใหญ่มาก สร้างเป็นทรงจตุรมุข ใต้ถุนสูง มีวิหารประดิษฐาน รูปปั้นสมเด็จพระพุฒาจารย์ (โต พรหมรังสี) หลวงพ่อสด วัดปากน้ำ ภาษีเจริญ และรูปปั้นอดีตเจ้าอาวาสคือ พระอธิการนวก พระอธิการสุด พระครูนนทการโกศล และเจ้าอาวาสองค์ปัจจุบันคือ พระอธิการแก้ว ส่วน กุฏิสงฆ์ มี ๗ หลัง บางหลังคงต่อเติมกุฏิสงฆ์เก่าชั้นเดียวใต้ถุนสูงให้เป็น ๒ ชั้น หน้าวัดติดกับคลองมี หอนาฬิกา ซึ่งสร้างเมื่อปี พ.ศ. ๒๕๓๒ มองเห็นเด่นสง่า และตีบอกเวลาเสียงดังไปได้ไกลพอสมควร และมี ศาลาริมน้ำ เก่า ๓ หลัง และที่ทางวัดสร้างขึ้นใหม่ ชื่อ ศาลาเฉลิมพระชนมพรรษา ๖ รอบ ๕ ธันวาคม ๒๕๔๒ เป็นศาลาจตุรมุข ๓ หลังเรียงกัน หน้าวัดมีต้นโพธิ์ใหญ่ ๑ ต้น ต้นสะตือใหญ่ ๑ ต้น และมีต้นโพธิ์กับต้นมะขามติดคู่กันอีกอย่างละ ๑ ต้น ทำให้บริเวณวัดร่มรื่นมาก และบริเวณหน้าวัดนี้มีคลองเล็กๆที่

เส้นทางมหาปูชนียจารย์

แยกเข้าบริเวณวัดราว ๔๐ เมตร (เป็นที่จอดเรือของวัดและเรือชาวบ้านได้หลายลำ) และมีสะพานคอนกรีตข้ามคลองเล็กๆนี้ด้วย เข้าใจว่าเดิมคลองเล็กๆนี้เป็นคลองที่เข้าไปในบริเวณวัดไปออกหลังวัดได้ ต่อมาทางวัดได้ถมคลองนี้แล้วสร้างศาลานนทการประปาสรรค์ ขึ้นเมื่อปี พ.ศ. ๒๔๕๖

ใต้วัดโบสถ์ (บน) ลงไปไม่กี่เมตรก็มีคลองที่แยกจากคลองบางกอกน้อย เรียกกันว่า **คลองบางค้อ** เป็นคลองที่ลึกเข้าไปในสวนของชาวบ้าน มี **วัดบางค้อ** ตั้งอยู่ริมคลองนี้ ใต้คลองบางค้อลงไปมี **คลองบางคูเวียง** อีกคลองหนึ่ง เป็นคลองที่ผ่านคลองขวาง ไปติดต่อกับคลองมหาสวัสดิ์ ที่ได้สถานีรถไฟศาลาธรรมสพน์ ยาว ๗.๕ ก.ม. มีวัดสิงห์ตั้งอยู่ริมคลองนี้ เมื่อสิบกว่าปีมานี้คลองบางคูเวียงเป็นที่รู้จักกันว่า "**ตลาดน้ำบางคูเวียง**" เนื่องจากมีเรือค้าขายกันคึกคักนับร้อยๆลำ แต่ปัจจุบันนี้มีเรือค้าขายบางตาเพียงไม่กี่ลำ เพราะมีถนนเข้าถึงแทบทุกหมู่บ้าน จึงใช้รถยนต์ขนส่งสินค้าสะดวกกว่า ทำให้บรรยากาศตลาดน้ำบางคูเวียงเสียไปอย่างน่าเสียดาย และตรงข้ามปากกับวัดโบสถ์บนมี **วัดยุคนธราวาส** ซึ่งเป็นวัดที่เก่าแก่อีกวัดหนึ่งเช่นกัน

วัดประตูลาศ

เมื่อปี พ.ศ. ๒๔๖๐ หลวงพ่อได้บรรพชากรรม เข้าถึงธรรมกายที่ **วัดโบสถ์บน** ในวันเพ็ญ เดือนสิบ กลางพรรษาที่ ๑๒ เมื่อออกพรรษาและรับกฐินแล้ว จากนั้นท่านได้ลาท่านเจ้าอาวาสไปพักที่ **วัดบางปลา** อีกครั้งประมาณ ๔ เดือน ต่อมาในพรรษาที่ ๑๓ หลวงพ่อได้เดินทางไปพักที่ **วัดประตูลาศ** จังหวัดสุพรรณบุรี เป็นเวลา ๔ เดือน หลังจากนั้นหลวงพ่อก็ออกจากวัดประตูลาศกลับไปศึกษาปริยัติธรรม ณ **สำนักวัดพระเชตุพนฯ** อีกครั้ง

วัดประตูลาศ ตั้งอยู่ที่ถนนขุนช้าง ในท้องที่ตำบลรั้วใหญ่ อำเภอเมือง จังหวัดสุพรรณบุรี และอยู่ใกล้วัดพระศรีรัตนมหาธาตุ คนละปากถนนมาลัยแมนกับวัดพระศรีรัตนมหาธาตุ วัดนี้เป็นวัดเก่าวัดหนึ่งของสุพรรณบุรี คงสร้างขึ้นก่อน พ.ศ. ๒๓๗๕ ซึ่งเป็นปีที่สุนทรภู่มาสุพรรณบุรี

สิ่งที่น่าศึกษาของวัดนี้คือ **พระอุโบสถ** ซึ่งมีลักษณะของฐานเป็นรูปโค้งสำเภาอันเป็นศิลปะสมัยอยุธยา และภายในพระอุโบสถมีจิตรกรรมฝาผนังที่สวยงามมาก เป็นเรื่องเกี่ยวกับพุทธประวัติ ถือว่าเป็นฝีมือช่างหลวงในสมัยรัชกาลที่ ๑ และยังมีจิตรกรรมสีน้ำมันที่เขียนบนแผ่นไม้สักเป็นเรื่องพุทธประวัติและมหาชาติ ซึ่งทางวัดเก็บไว้อย่างดีในพระวิหาร

สถานที่ปักหลัก เผยแผ่วิชชาธรรมกาย

วัดปากน้ำ ภาษีเจริญ

ในพรรษาที่ ๑๓ หลวงพ่อได้เดินทางไปพักที่ **วัดประตูลาศ** จังหวัดสุพรรณบุรี เป็นเวลา ๔ เดือน หลังจากนั้นหลวงพ่อก็ออกจากวัดประตูลาศกลับไปศึกษาปริยัติธรรม ณ **สำนักวัดพระเชตุพนวิมลมังคลาราม** อีกครั้ง จากนั้นได้ไปอยู่ที่ **วัดปากน้ำ ภาษีเจริญ** เนื่องจากเจ้าคุณพระธรรมปิฎก

เส้นทางมหาปูชนียาจารย์

(เพื่อน) พระอาจารย์ของท่านอ่อนวอนแกมบังคับให้มาอยู่วัดนี้สัก ๓ เดือน หลวงพ่อจำเป็นต้องรับ ต่อมาเจ้าคุณพระธรรมปิฎก ได้แต่งตั้งสมณศักดิ์หลวงพ่อเป็น พระครูสมุทร ฐานานุกรมของท่าน และสั่งกำชับซ้ำอีกว่า “ถ้าแผ่นดินยังไม่กลับหน้าแกยกลับมา” ทั้งนี้เท่ากับบังคับให้เป็นเจ้าอาวาส หลวงพ่อจึงได้เป็นเจ้าอาวาส จนกระทั่งมรณภาพเมื่อวันที่ ๓ กุมภาพันธ์ ๒๕๐๒

วัดปากน้ำ ภาษีเจริญ เป็นพระอารามหลวงชั้นตรี ชนิดสามัญ ตั้งอยู่เลขที่ ๘ แขวงปากคลอง ภาษีเจริญ เขตภาษีเจริญ กรุงเทพมหานคร บริเวณวัดตั้งอยู่บนพื้นที่คล้ายเกาะ คือมีคลองล้อมพื้นที่ตั้งวัดเกือบทุกด้าน ด้านทิศเหนือติดคลองบางกอกใหญ่หรือคลองหลวง ด้านทิศตะวันออกซึ่งเป็นด้านหน้าวัดติดคลองด่าน ด้านทิศใต้ติดคลองระบายน้ำขนาดเล็ก (ปัจจุบันบางช่วงถูกถมสร้างบ้านเรือน บางช่วงยังสังเกตเห็นเป็นคูที่ตื้นเขิน) ส่วนด้านทิศตะวันตกเฉียงเหนือติดคลองภาษีเจริญ ด้านทิศตะวันตกซึ่งเป็นด้านหลังวัดติดถนนรัชมงคลประศาสน์



วัดปากน้ำเป็นวัดที่สร้างครั้งแรกในสมัยอยุธยา หลักฐานที่น่าเชื่อถือได้คือ พระพุทธรูปในพระอุโบสถซึ่งเป็นพระพุทธรูปสมัยอยุธยา และหอไตรซึ่งเป็นฝีมือช่างสมัยพระนารายณ์มหาราช นอกนั้นล้วนสร้างขึ้นใหม่ เดิมราษฎรเรียกวัดปากน้ำนี้ว่า “วัดปากน้ำคลองด่าน” คงเนื่องมาจากอยู่ใกล้ “ประตูนํ้าคลองด่านภาษีเจริญ” ก็เป็นได้

ชื่อเสียงเกียรติคุณของวัดปากน้ำคือมีการศึกษาทั้งด้านคันถธุระและวิปัสสนา มีพระภิกษุสามเณรและแม่ชีมาก มีโรงครัวของวัด พระภิกษุสามเณรไม่ต้องบิณฑบาต ประชาชนมาทำบุญกันมาก ทั้งนี้เพราะอาศัยบารมีของพระมงคลเทพมุนี (สด จนฺทสโร) ท่านได้ตั้งโรงครัวเลี้ยงพระภิกษุสามเณร ตั้งสำนักวิปัสสนากรรมฐานที่เรียกว่า “วิชชาธรรมกาย”

หลวงพ่อดีถึงมรณภาพเมื่อวันที่ ๓ กุมภาพันธ์ ๒๕๐๒ เป็นเวลา ๔๖ ปีมาแล้ว ศพของท่านยังมีได้พระราชทานเพลิง ทางวัดได้สร้างหอสังเวชนียมงคลเทพนิมิต ประดิษฐานไว้บนชั้นสอง มีประชาชนมากราบไหว้บูชากันทุกวัน



โบราณวัตถุสถานของวัด ส่วนใหญ่บูรณะปฏิสังขรณ์ขึ้นใหม่หรือสร้างขึ้นใหม่ ที่น่าศึกษาน่าสนใจคือ

พระอุโบสถ เดิมเป็นของเก่าสร้างมาแต่สมัยกรุงศรีอยุธยา เข้าใจว่าบูรณะปฏิสังขรณ์อย่างน้อย ๓ ครั้ง ครั้งหลังสุดคือเมื่อ พ.ศ. ๒๕๐๓ ได้บูรณะปฏิสังขรณ์พระอุโบสถใหม่ทั้งหมด สร้างวิหารครอบพระอุโบสถด้านใต้ยาว ๕๑.๖๐ เมตร สร้างวิหารสมเด็จพระอุโบสถอีก ๒ หลัง ภายในพระอุโบสถมีจิตรกรรมฝาผนังด้านหน้าเป็นเรื่องมารผจญ ด้านข้างเป็นเรื่องพุทธประวัติ ด้านหลังเป็นพินิจของเทพ โลกและนรก พระประธานในพระอุโบสถเป็นของเก่าคู่มาถาวร เป็นพระพุทธรูปก่ออิฐถือปูนลงรักปิดทอง มีลักษณะเป็นพระพุทธรูปสมัยอยุธยา

เดิมในบริเวณกำแพงแก้วล้อมพระอุโบสถมี **พระเจดีย์** ตั้งอยู่รายล้อมพระอุโบสถ ๒๒ องค์ และยังมีเจดีย์ขนาดย่อมลงมาอีกหลายองค์ ต่อมาถูกรื้อออกทั้งหมด ปัจจุบันจึงไม่มีให้เห็นแล้ว

ศาลาการเปรียญ ซึ่งสร้างขึ้นใหม่เป็นคอนกรีตเสริมเหล็ก เพราะหลังเดิมคับแคบและชำรุดมาก เป็นอาคาร ๒ ชั้น ชั้นล่างทำเป็นหอฉัน มีประตูทางเข้าใหญ่มาก บานประตูแกะสลักลวดลายลงรักปิดทอง เดิมศาลาการเปรียญเป็นอาคารทรงไทยสร้างด้วยไม้สักทั้งหมด หลังคามุงกระเบื้องกาบกล้วยและกระเบื้องทราย ประดับช่อฟ้าใบระกาหางหงส์

กุฏิเจ้าอาวาส เป็นเรือน ๒ ชั้นสร้างด้วยไม้สักทั้งหมด ใต้เสาไม้สักต้นใหญ่มากรวม ๖ ต้น มีป้ายติดข้างกุฏิ เป็นรายนามผู้ทอดกฐินตั้งแต่ ปี พ.ศ. ๒๕๓๘ ถึง ๒๖๓๔ ด้านหลังกุฏิเจ้าอาวาสเคยเป็น โรงทำวิชาของหลวงพ่อ ปัจจุบันเป็นพักของแม่ชี

นอกจากนี้มี **คณะนักษัม** เป็นอาคาร ๖ ชั้น ใช้เป็นที่พักของพระสงฆ์ ตึกบวรเทพมุนีเป็นตึกสมัยใหม่สามชั้น ผนังเป็นหินขัด โรงเรียนพระปริยัติธรรม ซึ่งหลวงพ่อสร้างขึ้นเมื่อปี พ.ศ. ๒๔๕๓ ตึกพิเศษธรรมกาย เป็นห้องสมุดมงคลสิริ สร้างเมื่อปี พ.ศ. ๒๕๒๒ หอเจริญวิปัสสนา ใช้เป็นสถานที่ปฏิบัติธรรมของสาธุชน **ตึกธรรมปัญญาบดี** ใช้เป็นสำนักงานเจ้าคณะใหญ่หนเหนือ สำนักงานสมาคมศิษย์เก่าหลวงพ่อวัดปากน้ำ ม.ส.จ. (ส.ศ.ป.) **ตึกอนาลโย** ๑ เป็นอาคาร ๕ ชั้น ใช้เป็นที่พักของแม่ชีที่บวชใหม่ **ตึกมุนีวิเทศ** เป็นอาคารทรงไทยสองชั้น



หอไตรกลางน้ำ

หอไตรกลางน้ำ อยู่ข้างพระอุโบสถ เป็นหอไตรเก่าได้รับการบูรณะปฏิสังขรณ์ใหม่เมื่อปี พ.ศ. ๒๕๒๕ โดยถอดหลังคาและไม้ออกทีละชั้น พบว่าไม้หมดสภาพแล้ว ทางวัดจึงรื้อทำใหม่ทั้งหมด ถอดแบบเก่าของเดิม ทำลวดลายเหมือนเดิม ฝาผนังด้านนอกลงรักปิดทองทึบทั้งหลัง ส่วนด้านในเขียนภาพ บนฝาเพดานทั้งด้านในและด้านนอกปิดทองทึบ เสาทุกต้นติดกระຈกประดับลาย และจารึกอักษรไว้ด้านนอกทางได้ว่า “เฉลิมพระเกียรติพระบาทสมเด็จพระเจ้าอยู่หัวภูมิพลอดุลยเดช องค์เอกอัครศาสนูปถัมภก พระชนมพรรษา ๕ รอบ ๕ ธันวาคม ๒๕๓๐” แต่ปัจจุบันพบว่าฝาผนังด้านนอกของหอไตรที่ลงรักปิดทองทึบนั้นยังมองเห็นคล้ายๆ เป็นจิตรกรรมฝาผนัง เข้าใจว่าเดิมอาจมีจิตรกรรมฝาผนังก็ได้ ส่วนสระน้ำที่หอไตรตั้งอยู่นั้นเข้าใจว่าเดิมคงกว้างใหญ่กว่าสภาพปัจจุบัน และมีน้ำในสระน้อยลงมาก หอระฆังมี ๒ หลัง หลังเดิมเป็นของโบราณคู่มากับวัด มีลวดลายปูนปั้นศิลปะสมัยอยุธยา ยอดทำเป็นทรงแหลมคล้ายเจดีย์ ส่วนอีกหลังหนึ่งสร้างขึ้นใหม่ ศาลาท่าน้ำ มีศาลาท่าน้ำหลายหลังทั้งที่ริมคลองบกกอกใหญ่และคลองด่าน สวนกาญจนาภิเษก สร้างเมื่อปี พ.ศ. ๒๕๓๕ อยู่ริมคลองบางกอกใหญ่ มีต้นไม้ร่มรื่นและก้อนหินประดับขนาดใหญ่

พระมหาเจดีย์มหารัชมงคล เป็นพระมหาเจดีย์ที่สร้างขึ้นใหม่ ตั้งอยู่ทางทิศใต้ของวัด น่าจะกล่าวได้ว่าเป็นพระมหาเจดีย์ที่สูงและใหญ่ที่สุดในกรุงเทพมหานคร ลักษณะเป็นสถาปัตยกรรมไทยที่บรรจบกันแห่งศิลปะล้านนา อยุธยาตอนปลาย และรัตนโกสินทร์ตอนต้น ขนาดความสูง ๘๐ เมตร กว้างยาวด้านละ ๕๒ เมตร มีพื้นที่ใช้สอย ๕ ชั้น หุ้มปลียอดพระมหาเจดีย์ด้วยทองคำหนัก ๑๐๐ กิโลกรัม ภายในมี รูปหล่อหลวงพ่อดำปางน้ำทองคำ ประดิษฐานอยู่ที่ชั้น ๔

เส้นทางมหาปูชนียาจารย์



พระมหาเจดีย์มหารัชมงคลที่กำลังก่อสร้าง



พระมหาเจดีย์มหารัชมงคลที่กำลังก่อสร้าง



พระมหาเจดีย์มหารัชมงคลที่สร้างเสร็จแล้ว

สิ่งที่น่าสนใจอีกสิ่งหนึ่งคือ ธรรมาสถูปไม้จำหลัก ซึ่งเป็นของโบราณสมัยอยุธยาตอนกลาง ได้รับการยกย่องเป็นงานจำหลักไม้ชิ้นยอดเยี่ยม ปัจจุบันเก็บรักษาและอนุรักษ์ไว้ที่ศาลาการเปรียญ ชั้นบน

ติดกับวัดปากน้ำ ภาษีเจริญ มีวัดที่น่าศึกษา ๒ วัดคือ วัดอัปสรสวรรค์วิหาร (วัดหมู) กับ วัดขุนจันทร์ เป็นวัดที่ตั้งอยู่ริม คลองด่าน สำหรับ วัดอัปสรสวรรค์วิหาร (วัดหมู) เป็นวัดที่อยู่ติดกับ

เส้นทางมหาปูชนียาจารย์

วัดปากน้ำ ภาษีเจริญ มีคูเล็กๆแบ่งเขตวัด ยังสังเกตเห็นเป็นคูน้ำที่ตื้นเขินมากแล้ว บางช่วงถูกถมดินเพื่อสร้างบ้านเรือน บางช่วงมีบ้านเรือนสร้างครอบคูน้ำนี้ และมีถนนเล็กๆเชื่อมระหว่างวัดทั้งสองด้วยโดยมีสะพานข้ามคูน้ำนี้ **วัดอัปสรสวรรค์วิหาร (วัดหมู)** มีพระอุโบสถสร้างสมัยรัชกาลที่ ๓ อยู่ทางทิศเหนือ ก่ออิฐถือปูนทรงแบบจีน หน้าบันประดับด้วยกระเบื้องเคลือบ มีกำแพงแก้วรอบพระอุโบสถ ที่มุมกำแพงแก้วมีเจดีย์ย่อมุมไม้สิบสองทั้ง ๔ มุม มี พระวิหาร อยู่ทางทิศใต้ ก่ออิฐถือปูนทรงแบบจีน **หอไตรกลางน้ำ** เป็นหอไตรที่มีรูปทรงงดงาม ศาลาการเปรียญ ตั้งอยู่ริมคลองด่าน มีจิตรกรรมบนแผ่นไม้เรื่องทศชาติอยู่ที่คอสองโดยรอบทั้ง ๔ ด้าน นอกจากนี้มี พระมณฑป หอระฆัง และมีศาลาท่าน้ำ อยู่ริม คลองด่าน



พระอุโบสถ หอไตรกลางน้ำ วัดอัปสรสวรรค์วิหาร

จาก วัดอัปสรสวรรค์วิหาร มีสะพานข้ามคลองด่านไปยัง วัดขุนจันทร์ ได้ วัดขุนจันทร์นี้อยู่คนละฟากคลองกับ วัดอัปสรสวรรค์วิหาร กล่าวกันว่าวัดขุนจันทร์เป็นวัดเก่ามีมาแต่ครั้งกรุงศรีอยุธยา และมีการปฏิสังขรณ์ครั้งใหญ่ในสมัยรัชกาลที่ ๓ มีโบราณสถานที่น่าสนใจ เช่น วิหารหลวงพ่อโต มีพระพุทธรูปองค์ใหญ่ เรียกกันว่า “หลวงพ่อโต” ประดิษฐานอยู่ เดิมเป็นพระพุทธรูปปูนปั้น ก่ออิฐแกนไม้สมัยอยุธยา แต่ถูกทุบทิ้งแล้วสร้างขึ้นใหม่ และมีธรรมาสันสลักไม้อยู่ในวิหารนี้ด้วย พระอุโบสถ ประดับกระจกทั้งหลัง นอกจากนี้ยังมี วิหารเจ้าแม่กวนอิม วิหารหลวงพ่อยก อาคาร ๕ ชั้น และ ศาลาท่าน้ำ เป็นต้น



และถ้านั่งเรือเข้าไปใน คลองด่าน ซึ่งเป็นคลองที่มีถึงสามชื่อคือช่วงกลางเรียกคลองสนามชัย ช่วงสุดท้ายเรียก คลองมหาชัย เป็นคลองที่ใหญ่ไปออกแม่น้ำท่าจีนที่อำเภอเมือง จังหวัดสมุทรสาคร ริมคลองนี้จะพบวัดเก่าที่น่าสนใจหลายวัด เช่น วัดนางชี วัดศาลาครืน วัดนางนอง วรวิหาร วัดหนังราชวรวิหาร วัดราชโอรสารามราชวรวิหาร วัดบางขุนเทียนนอก ใน กลาง วัดบางประทุนนอก วัดแก้วไพฑูรย์ วัดไทร วัดสิงห์ วัดกำแพง วัดกก วัดเลา วัดท่าข้าม วัดหัวกระบือ เป็นต้น

ปัจจุบันการเดินทางไปวัดปากน้ำภาษีเจริญได้สะดวกมาก มีรถเมล์สาย ๔ ๕ ๖๖ ๖๘ ผ่าน ถ้าจะไปทางเรือมีเรือให้เช่าจากสะพานพุทธฯ และ โรงแรมแม่น้ำ ค่าเช่าชั่วโมงละ ๔๐๐ บาท แวะชมวัดต่างๆที่น่าสนใจในคลองบางกอกใหญ่ได้หลายวัด ถ้าหากขับรถยนต์ไปเองก็สะดวกมากโดยข้ามแม่น้ำเจ้าพระยาที่สะพานพุทธฯ ถึงวงเวียนใหญ่เข้าถนนเทอดไททางขวามือ จนสุดถนนเทอดไท (เลยตลาดพลูไปประมาณ ๑ กิโลเมตร) จะพบวัดปากน้ำ ภาษีเจริญ

วัดพระธรรมกาย

วัดพระธรรมกาย ตั้งอยู่ที่ตำบลคลองสาม อำเภอคลองหลวง จังหวัดปทุมธานี โดยมีคุณยายอาจารย์อุบาสิกาจันทร์ ขนนกยูง เป็นผู้ให้กำเนิดวัดพระธรรมกาย เป็นศิษย์เอกหนึ่งไม่มีสองของหลวงพ่อดปากน้ำ ท่านได้ฝึกฝนอบรมลูกศิษย์มากมาย โดยเฉพาะอย่างยิ่งพระราชภาวนาวิสุทธิ

เส้นทางมหาปูชนียจารย์

(หลวงพ่อธัมมชโย) ได้สืบทอดวิชชาธรรมกายจากคุณยายอาจารย์ที่ได้รับมาจากหลวงพ่อดาวกน้ำ

ณ วัดพระธรรมกายแห่งนี้มีรูปหล่อหลวงพ่อดาวกน้ำเป็นทองคำทั้งองค์ โดยการนำของพระราชภาวนาวิสุทธิ ได้รวบรวมศิษยานุศิษย์ของหลวงพ่อดาวกน้ำ และสาธุชนทั่วไปหล่อรูปเหมือนท่านขึ้นเมื่อปี พ.ศ. ๒๕๓๗ ปัจจุบันประดิษฐานในมหาวิหารพระมงคลเทพมุนี

วัดพระธรรมกาย มีผู้มาปฏิบัติธรรมทุกวัน โดยเฉพาะวันอาทิตย์ จะมีสาธุชนมาวัดเป็นจำนวนมาก ในวันอาทิตย์แรกของทุกๆ เดือน สาธุชนมาร่วมงาน ๒๐,๐๐๐ – ๓๐,๐๐๐ คน จึงนับว่าวัดพระธรรมกายเป็นสถานที่เผยแผ่วิชชาธรรมกายไปสู่ชาวโลก



การเดินทาง จากกรุงเทพฯ ขั้บรถยนต์เข้าถนนสายเอเชีย ก่อนถึงมหาวิทยาลัยธรรมศาสตร์รังสิต ขึ้นทางแยกต่างระดับ เข้าอำเภอคลองหลวง วัดอยู่ทางซ้ายมือหน้าที่ว่าการอำเภอคลองหลวง หรือทุกวันอาทิตย์มีรถบัสรับส่งที่อนุสาวรีย์ชัยสมรภูมิ ฝั่งสนามเป้า ททบ.๕

แม่น้ำลำคลอง : เส้นทางทางเรือที่หลวงปู่เดินทาง

คลองสองพี่น้อง แม่น้ำท่าจีน (แม่น้ำสุพรรณ แม่น้ำนครชัยศรี คลองบางกอกน้อย)

เป็นเส้นทางที่หลวงปู่ล่องเรือนำข้าวมาขายในกรุงเทพฯ และเป็นเส้นทางที่หลวงปู่เดินทางเข้ากรุงเทพฯ เพื่อไปศึกษาปริยัติธรรมที่วัดพระเชตุพนฯ โดยออกจากบ้านที่ตำบลสองพี่น้องมาตามลำคลองสองพี่น้อง แล้วล่องมาตามแม่น้ำท่าจีน ซึ่งช่วงที่ผ่านจังหวัดสุพรรณบุรี เรียกกันว่า “แม่น้ำสุพรรณ” ช่วงที่ผ่านนครชัยศรี เรียกกันว่า “แม่น้ำนครชัยศรี” จากแม่น้ำนครชัยศรี คงจะลัดเข้า คลองบางใหญ่ ซึ่งเป็นคลองเชื่อมระหว่าง แม่น้ำนครชัยศรี กับ คลองบางกอกน้อย และคงจะล่องมาตาม คลองบางกอกน้อย (วัดโบสถ์บน อยุริมคลองนี้) มาออก แม่น้ำเจ้าพระยา ที่บางกอกน้อย สำหรับเส้นทางนี้เป็นเส้นทางที่สุนทรภู่เดินทางไปสุพรรณบุรี และได้แต่ง นิราศสุพรรณ ขึ้น รวมทั้ง นิราศพระปฐม ซึ่งเป็นนิราศที่สุนทรภู่แต่งเมื่อครั้งไปนครปฐม ก็ใช้เส้นทางนี้เช่นกัน

อันที่จริงยังมีอีกสองเส้นทางที่หลวงปู่อาจล่องเรือผ่าน เส้นทางแรกคือ คลองมหาสวัสดิ์ หรือ คลองชัยพฤกษ์ ซึ่งเป็นคลองที่เชื่อม แม่น้ำนครชัยศรี กับ คลองบางกอกน้อย เช่นกัน และที่ คลองชัยพฤกษ์ นี้มี วัดชัยพฤกษ์มาลา ตั้งอยู่ ซึ่งเป็นวัดที่หลวงปู่ย้ายไปรักษาตัวด้วยโรคไข้ทรพิษชั่วคราว หลังจากอุปสมบทได้พรรษาที่ ๔ ด้วย เส้นทางที่สองคือ คลองภาษีเจริญ เป็นคลองที่เชื่อมแม่น้ำท่าจีนกับคลองบางกอกใหญ่ แล้วมาออกแม่น้ำเจ้าพระยาได้ และมี วัดปากน้ำ ภาษีเจริญ ตั้งอยูริมคลองบางกอกใหญ่

แม่น้ำท่าจีน

เป็นแม่น้ำที่หลวงปู่ใช้เดินเรือเข้ากรุงเทพฯ และเป็นแม่น้ำที่แยกจากแม่น้ำเจ้าพระยาที่อำเภอวัดสิงห์ จังหวัดชัยนาท ช่วงที่ไหลผ่านจังหวัดชัยนาท เรียก แม่น้ำมะขามเต่า จากนั้นไหลผ่านจังหวัดสุพรรณบุรี ช่วงนี้เรียก แม่น้ำสุพรรณ แล้วไหลผ่านจังหวัดนครปฐมในท้องที่อำเภอบางเลน อำเภอนครชัยศรี และอำเภอสสามพราน ช่วงนี้เรียก แม่น้ำนครชัยศรี จากนั้นก็ไหลผ่านจังหวัดสมุทรสาคร ช่วงนี้เรียก แม่น้ำท่าจีน

มีวัดที่หลวงปู่เคยไปเรียนหนังสือและสอนวิชาธรรมกายคือ วัดบางปลา ก็ตั้งอยูริมคลองนี้ ดังนั้นการเดินทางไปวัดบางปลา หลวงปู่คงไปทางเรือตามแม่น้ำท่าจีนนี้แน่นอน



แม่น้ำนครชัยศรี หน้าวัดบางปลา

เส้นทางมหาปูชนียาจารย์

คลองสองพี่น้อง

เป็นคลองที่บ้านเกิดของหลวงปู่ตั้งอยู่ริมคลองนี้ และหลวงปู่ใช้เดินทางจากบ้านเกิดไปเรียนหนังสือยังวัดต่างๆ เดินทางไปค้าข้าวในกรุงเทพฯ และเดินทางไปกรุงเทพฯ เพื่อศึกษาพระปริยัติธรรม

คลองสองพี่น้อง เป็นคลองที่แยกจากบึงลาดพิง ในแนวแบ่งเขต อำเภอรุ่มทอง กับ อำเภอเมืองสุพรรณบุรี ไหลลงทางทิศใต้ ในเขต อำเภอบางปลาม้า อำเภอรุ่มทอง จากนั้นวกไปทางทิศตะวันออกเฉียงใต้ เข้าเขต อำเภอสองพี่น้อง ผ่าน ตำบลหัวโพธิ์ ตำบลบางพลับ ตำบลศรีสำราญ ตำบลต้นตาล ตำบลสองพี่น้อง ตำบลบางตะเคียน ไปออก แม่น้ำสุพรรณ ฟังขวาใน ตำบลบางเลน ยาว ๔๕ ก.ม. กว้าง ๒๐ เมตร คลองสองพี่น้องมีน้ำตลอดปี ในระหว่างตอนยอคน้ำกับตอนจะวกไปทางทิศตะวันออกเฉียงใต้ มีชื่อเรียกอีกอย่างหนึ่งว่า คลองท่าชัย



คลองสองพี่น้อง นี้เล่ากันว่า ช้างโขลงหนึ่งมีช้างใหญ่สองพี่น้องเป็นนายโขลงลงกินน้ำในแม่น้ำสุพรรณเสมอๆ จนทางลิกเป็นคลอง จึงเรียกกันว่า คลองสองพี่น้อง

คลองบางใหญ่

เป็นคลองที่หลวงปู่ใช้เดินทางจากบ้านเกิดไปเรียนหนังสือยังวัดต่างๆ ไปค้าข้าวในกรุงเทพฯ และเดินทางไปกรุงเทพฯ เพื่อศึกษาพระปริยัติธรรม

เส้นทางมหาปูชนียจารย์



คลองบางใหญ่เป็นคลองที่แยกจากคลองบางกอกน้อย (ช่วงนี้มักเรียกกันว่า “คลองแม่น้ำอ้อม”) ไหลไปทางทิศตะวันตก ผ่านตำบลบางม่วง บางใหญ่ อำเภอบางใหญ่ ผ่านคลองนราภิรมย์ ไปเชื่อมกับคลองโยง ไหลออกแม่น้ำนครชัยศรี ที่ตำบลวัดสำโรง อำเภอนครชัยศรี ยาว ๑๒.๕ กม. หลวงพ่อคงเดินทางผ่านจากแม่น้ำนครชัยศรีเข้าคลองบางใหญ่มาออกคลองบางกอกน้อยก็เป็นได้ คลองบางใหญ่มีวัดเก่าอยู่ ๒ วัดคือ วัดคงคาและวัดอินทร์

คลองบางกอกน้อย

เป็นคลองที่หลวงพ่อใช้เดินทางจากบ้านเกิดไปค้าข้าวในกรุงเทพฯ และเดินทางไป กรุงเทพฯ เพื่อศึกษาพระปริยัติธรรมที่วัดพระเชตุพนวิมลมังคลาราม



ช่วงที่แยกจากแม่น้ำเจ้าพระยา ณตำบลไทรม้า



บรรยากาศในคลองบางกอกน้อย

คลองบางกอกน้อย เป็นคลองที่แยกจากแม่น้ำเจ้าพระยาที่ตำบลไทรม้า อำเภอมือง จังหวัดนนทบุรี ไหลไปทางทิศตะวันตก ผ่านตำบลบางศรีเมือง บางกร่าง, บางรักน้อย อำเภอมืองนนทบุรี เข้าเขตอำเภอบางใหญ่ที่ตำบลเสาธงหิน แล้วมีคลองบางใหญ่มารวม คลองคงไหลไปทางทิศ

เส้นทางมหาปูชนียาจารย์

ตะวันตก แล้ววกลงทางใต้ ไปจดคลองบางกรวย (ช่วงนี้เรียกคลองบางกรวย) แล้วออกแม่น้ำเจ้าพระยาในท้องที่อำเภอบางกรวย ยาว ๑๗.๕ ก.ม. สำหรับคลองบางกอกน้อยนี้ ได้แบ่งช่วงของคลองบางกอกน้อย คือจากแม่น้ำเจ้าพระยาเข้ามาจนถึงคลองบางรักใหญ่ เรียกว่า "คลองอ้อมนนท์" จากคลองบางรักใหญ่ถึงคลองบางใหญ่ เรียกว่า "คลองอ้อมน้อย" จากคลองบางใหญ่ถึงวัดชลอเป็นส่วนหนึ่งของ "คลองบางกอกน้อย" และออกแม่น้ำเจ้าพระยาที่ข้างสถานีรถไฟบางกอกน้อย



คลองบางกอกน้อยออกแม่น้ำเจ้าพระยาที่ข้างสถานีรถไฟบางกอกน้อย
(ภาพจากหนังสือพิมพ์มติชน ฉบับวันที่ ๒๘ มิถุนายน ๒๕๕๓ หน้า ๒๐)

เนื่องจากคลองบางกอกน้อยนี้เป็นแม่น้ำเจ้าพระยามาก่อน จึงมีวัดเก่าที่เป็นหลักฐานทางประวัติศาสตร์ตั้งอยู่ริมคลองหลายวัด เช่น วัดศรีราชฎ์ วัดเสาชิงหิน วัดพิบูลเงิน วัดปรังค์หลวง วัดอัมพวัน วัดโบสถ์ (บน) วัดยุคันธราวาส วัดอุทยาน วัดไทยเจริญ วัดบางกร่าง วัดแก้วฟ้า วัดบางอ้อยช้าง วัดโพธิ์บางโอ วัดโตนด และวัดชลอ เป็นต้น

คลองบางกอกใหญ่หรือคลองบางหลวง

เป็นคลองที่แยกจากคลองบางกอกน้อยที่เหนือวัดศรีสุदारามแล้วมาออกแม่น้ำเจ้าพระยาที่เหนือวัดกัลยาณมิตรมหาวิหาร สำหรับ วัดปากน้ำ ภาษีเจริญก็ตั้งอยู่ริมคลองนี้ ดังนั้นหลวงพ่อกงใช้เส้นทางนี้เดินทางไปกลับวัดปากน้ำ ภาษีเจริญแน่นอน

คลองบางกอกใหญ่หรือคลองบางหลวง เป็นแม่น้ำเจ้าพระยาเดิมเช่นเดียวกับคลองบางกอกน้อย ซึ่งไหลโค้งไปทางทิศตะวันตกแล้ววกมาทางทิศตะวันออก ในสมัยกรุงศรีอยุธยาเป็นราชธานี

เส้นทางมหาปุชเนียจารย์

ตรงกับสมัยสมเด็จพระไชยราชาธิราช (พ.ศ. ๒๐๖๕) ได้ทรงโปรดเกล้าฯ ให้ขุดคลองลัด ณ จุดที่แคบที่สุดของส่วนโค้งแม่น้ำเจ้าพระยา คือ จากปากคลองบางกอกน้อยจนถึงปากคลองบางกอกใหญ่เพื่อใช้เป็นเส้นทางคมนาคม และเส้นทางยุทธศาสตร์ในการป้องกันข้าศึกจากทางน้ำ ซึ่งต้องใช้เวลาขุดนานถึง ๑๐ ปี จึงแล้วเสร็จ คลองที่ขุดใหม่จึงกลายเป็นแม่น้ำเจ้าพระยาในปัจจุบัน ส่วนแม่น้ำเจ้าพระยาเดิมจึงเป็นคลองบางกอกใหญ่หรือคลองบางหลวงที่เราเห็นในปัจจุบัน



คลองบางกอกใหญ่หรือคลองบางหลวง

คลองมหาสวัสดิ์

เป็นคลองที่หลวงพ่อใช้เดินทางจากบ้านเกิดไปค้าข้าวในกรุงเทพฯ และเดินทางไปกรุงเทพฯ เพื่อศึกษาพระปริยัติธรรม อาจจะต้องมาตามแม่น้ำท่าจีนแล้วเขากลอมมหาสวัสดิ์มาออกคลองบางกอกน้อย และมาออกแม่น้ำเจ้าพระยาที่บางกอกน้อย



เส้นทางมหาปูชนียาจารย์

คลองมหาสวัสดิ์ เป็นคลองที่พระบาทสมเด็จพระจอมเกล้าเจ้าอยู่หัวโปรดฯให้ขุดเมื่อ พ.ศ. ๒๔๐๐ เสร็จ พ.ศ. ๒๔๐๓ โดยขุดแยกจากคลองขุดซึ่งเชื่อมระหว่างคลองบางกอกน้อยกับคลองแม่น้ำอ้อม หน้าวัดชัยพฤกษ์มาลา ไปออกแม่น้ำนครชัยศรี ที่ตำบลจี่วราย อำเภอนครชัยศรี จังหวัดนครปฐม คลองมหาสวัสดิ์นี้เรียกชื่อ "คลองชัยพฤกษ์" ด้วย อาจเป็นเพราะคลองนี้เริ่มจากหน้าวัดชัยพฤกษ์มาลานั้นเอง จากหน้าวัดชัยพฤกษ์มาลา ไปทางทิศตะวันตก ผ่านตำบลบางขุนทอง ตำบลบางคูเวียง ตำบลศาลากลาง ตำบลปลายทาง อำเภอบางกรวย แล้วเข้าตำบลจี่วราย อำเภอนครชัยศรี จังหวัดนครปฐม ไปจดแม่น้ำนครชัยศรี ยาว ๒๘ ก.ม.

คลองภาษีเจริญ

เป็นคลองที่เริ่มจากคลองบางกอกใหญ่ที่วัดปากน้ำภาษีเจริญไปออกแม่น้ำท่าจีนที่ตำบลดอนไถ่ดี อำเภอรามัญแบน จังหวัดสมุทรสาคร ยาว ๒๔ กิโลเมตร รัชกาลที่ ๔ โปรดเกล้าฯให้ขุดคลองนี้ขึ้น แล้วเสร็จในสมัยรัชกาลที่ ๕ เมื่อปี พ.ศ. ๒๔๑๕ เป็นคลองที่หลวงพ่อกงจะใช้เป็นเส้นทางเดินอีกเส้นทางหนึ่งจากอำเภอสองพี่น้องมาตามแม่น้ำท่าจีนแล้วเข้าคลองภาษีเจริญมาวัดปากน้ำ ภาษีเจริญ หรือมาค้าข้าวที่กรุงเทพฯ หรือมาศึกษาพระปริยัติธรรมที่กรุงเทพฯก็ได้



คลองภาษีเจริญ

คลองบางอีแต่น

คลองบางอีแต่นอยู่ในท้องที่อำเภอสามพราน จังหวัดนครปฐม เป็นคลองลัดที่แยกจากแม่น้ำ นครชัยศรี (แม่น้ำท่าจีน) ที่เป็นคู้ง โดยลัดจากช่วงทิศใต้ไปออกแม่น้ำนครชัยศรีช่วงทิศเหนือได้ หลวงพ่อกงจึงนำเรือเปล่ากลับบ้านที่สองพี่น้อง หลังจากไปขายข้าวหมดแล้ว เข้าใจว่าหลวงพ่อกงจะเข้ามาทางคลองบางกอกใหญ่ แล้วเข้าคลองภาษีเจริญมาออกแม่น้ำท่าจีนที่ตำบลดอนไถ่ดี จังหวัดสมุทรสาคร แล้วเล่นไปตามแม่น้ำท่าจีน ซึ่งช่วงนี้มีคลองบางอีแต่นเป็นคลองลัด ถ้าผ่าน

เส้นทางมหาปูชนียาจารย์

คลองลัดนี้จะเร็วขึ้น แต่มีปัญหาคือในสมัยนั้นคลองบางอีแทนเป็นคลองที่เปลี่ยวมีโจรผู้ร้ายชุกชุม ดั่งที่หลวงพ่อได้เขียนบันทึกประวัติชีวิตเล่าไว้ตอนหนึ่งว่า

“...ในระหว่างชายข้าว แล้วนำเรือเปล่ากลับบ้าน เข้าลัดที่ “คลองบางอีแทน” เหนือตลาดใหม่ แม่น้ำนครชัยศรี จังหวัดนครปฐม ในลัดนี้ไม่สู้ไกลนัก แต่พวกโจรชุกชุม ...”

คุณวโรพร ได้ไปสำรวจและเขียนเรื่อง “คลองบางอีแทน” ไว้ในหนังสือ “ตามรอยพระมงคลเทพมุนี (หลวงพ่อวัดปากน้ำ)” มีรายละเอียดเกี่ยวกับคลองบางอีแทนที่น่าสนใจน่าศึกษาดังนี้

“ปัจจุบัน คลองบางอีแทน อยู่ในเขตอำเภอสามพราน มีชื่อที่เรียกเป็นทางการว่า คลองลัดบางแทน เป็นช่วงที่แม่น้ำนครชัยศรีไหลผ่านอำเภอนครชัยศรีมาสู่อำเภอสามพราน ช่วงนี้มีคู้่งน้ำอยู่คู้่งหนึ่งชาวบ้านเรียกกันว่า คู้่งข้าวเหนียวบุด เนื่องจากแต่ก่อนนิยมใช้เรือแจวกัน กว่าจะแจวผ่านคู้่งนี้ไปได้ ก็ทำเอาข้าวเหนียวบุด จึงเรียกกันว่า คู้่งข้าวเหนียวบุด

ระยะทางจากของคลองลัดบางแทนหรือคลองบางอีแทนนี้ยาวประมาณ ๒ กิโลเมตร ซึ่งหากเดินเรืออ้อมคู้่งข้าวเหนียวบุด จะมีความยาวประมาณ ๑๐ กิโลเมตร คลองบางอีแทนจึงย่นระยะไปได้ถึง ๘ กิโลเมตร

การเดินทางไปยังคลองบางอีแทน (ซึ่งชาวบ้านเรียกกันว่า “คลองลัดนางแทน” หรือ “คลองลัดอีแทน”) ถ้าต้องการนั่งเรือเข้าไปในคลองนี้ สามารถทำได้โดยไปลงเรือที่ท่าน้ำของ วัดไร่จิงหรือ วัดดอนหวาย อำเภอสามพราน ก็ได้ มีเรือให้เช่าเพื่อให้เข้าไปในคลองนี้ ภายในคลองมีชาวบ้านทำแพผักบุง และมีผักตบชวาอยู่ทั่วไป เรือจึงแล่นไม่สะดวกนัก สองฟากคลองส่วนใหญ่เป็นสวนผลไม้ บ้านพักอาศัยมีไม่มากนัก จึงถือว่าเป็นคลองที่เปลี่ยวพอสมควร

การเดินทางทางรถยนต์ก็สามารถทำได้เช่นกัน คือจากถนนบรมราชชนนี (เป็นถนนจากสะพานปิ่นเกล้าไปพุทธมณฑล) แยกเข้าถนนพุทธมณฑลสาย ๕ ไปยังวัดไร่จิงและวัดดอนหวายได้จากวัดไร่จิงหรือวัดดอนหวายจะมีถนนไปถึงคลองบางอีแทนได้ และมีสะพานข้ามคลองบางอีแทนด้วย สามารถจอดรถยนต์ตรงเชิงสะพาน แล้วเดินขึ้นไปบนสะพานเพื่อชมทิวทัศน์หรือถ่ายรูปคลองบางอีแทนได้

สำหรับชื่อ นครชัยศรี” เป็นทั้งชื่อตำบล ชื่ออำเภอ และชื่อแม่น้ำ เดิมเป็น “มณฑลนครชัยศรี” เพราะเป็นที่ตั้งของมณฑลนครชัยศรีในสมัยรัชกาลพระบาทสมเด็จพระจุลจอมเกล้าเจ้าอยู่หัว ต่อมาในสมัยพระบาทสมเด็จพระมงกุฎเกล้าเจ้าอยู่หัว ได้เปลี่ยน “มณฑล” เป็น “จังหวัด” และได้ย้ายตัวจังหวัดไปตั้งที่ “นครปฐม” ส่วน นครชัยศรี จึงเป็นเพียงชื่อ “ตำบล” ชื่อ “อำเภอ” และชื่อ “แม่น้ำ” มาถึงปัจจุบันนี้

การเดินทางไปอำเภอนครชัยศรีในปัจจุบัน สามารถเดินทางได้สะดวกมากคือทางรถยนต์ไปตามถนนเพชรเกษม แล้วเลี้ยวขวาไปยังที่ว่าการอำเภอนครชัยศรี (ซึ่งตั้งอยู่ริมแม่น้ำนครชัยศรี) ได้

เส้นทางมหาปูชนียจารย์

ขอจบเรื่อง “เส้นทางมหาปูชนียจารย์” ไว้เพียงเท่านี้ ขอขอบพระคุณทุกท่านที่อ่านมาถึง
บรรทัดนี้