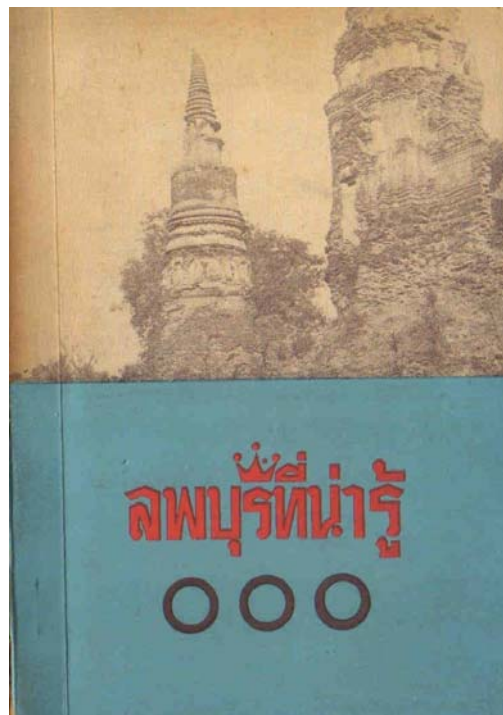


อันเนื่องมาจากเรื่อง “วัดร้างใต้ดินที่ไม่มีคนรู้จัก”

ผมเคยสอนที่มหาวิทยาลัยราชภัฏเทพสตรีสมัยที่เป็น “วิทยาลัยครูเทพสตรี” ระหว่างปี พ.ศ.๒๕๐๑-๒๕๑๒ วิชาที่ผมสอนคือ ศิลปศึกษากับทัศนศึกษา ในปี พ.ศ. ๒๕๐๕ ผมสอนวิชาศิลปะวิจักษณ์แก่นักเรียนป.กศ.สูง ผมได้พานักเรียนไปศึกษานอกสถานที่ เพื่อศึกษาโบราณวัตถุสถานในจังหวัดลพบุรีด้วย ทำให้ได้แนวคิดให้นักเรียนศึกษาค้นคว้าเพิ่มเติม เมื่อนักเรียนศึกษาค้นคว้าได้ช่วยกันลงขันจัดพิมพ์เป็นหนังสือเล่มหนึ่งชื่อ “ลพบุรีที่น่ารู้” เพื่อแจกจ่ายแก่ครูอาจารย์ นักเรียนและผู้สนใจ



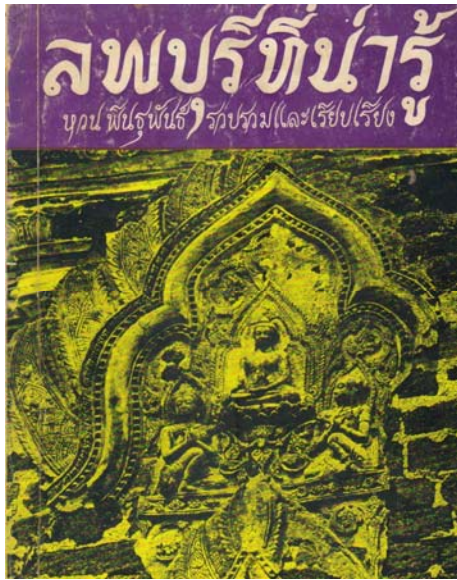
ฉบับพิมพ์ พ.ศ.๒๕๐๕



ฉบับพิมพ์ พ.ศ.๒๕๑๑

ต่อมาในปี พ.ศ.๒๕๑๑ ผมเห็นว่าน่าจะออกสำรวจและศึกษาค้นคว้าเพิ่มเติม เพราะมีเรื่องที่น่าศึกษาค้นคว้าอีกมาก สมัยนั้นทางวิทยาลัยครูเทพสตรีก็ไม่มียุโรปายให้ ครูอาจารย์ศึกษาค้นคว้า ผมจึงได้ดำเนินการด้วยตนเองโดยออกสำรวจค้นคว้า หลังจากเลิกสอนในตอนเย็นและวันหยุดราชการก็ตีพิมพ์ออกสำรวจค้นคว้า แล้วจัดพิมพ์ “ลพบุรีที่น่ารู้” ขึ้นใหม่ โดยจัดการพิมพ์เองขายเอง ในราคาเล่มละ ๖ บาท และได้นำออกฝากขายที่พิพิธภัณฑสถานสมเด็จพระนารายณ์ ศาลพระกาฬ ร้านหนังสือในลพบุรี และกรุงเทพมหานคร มีคนสนใจกันมากพอสมควร ต่อมาผมเห็นว่ายังมีเรื่องที่น่าออก

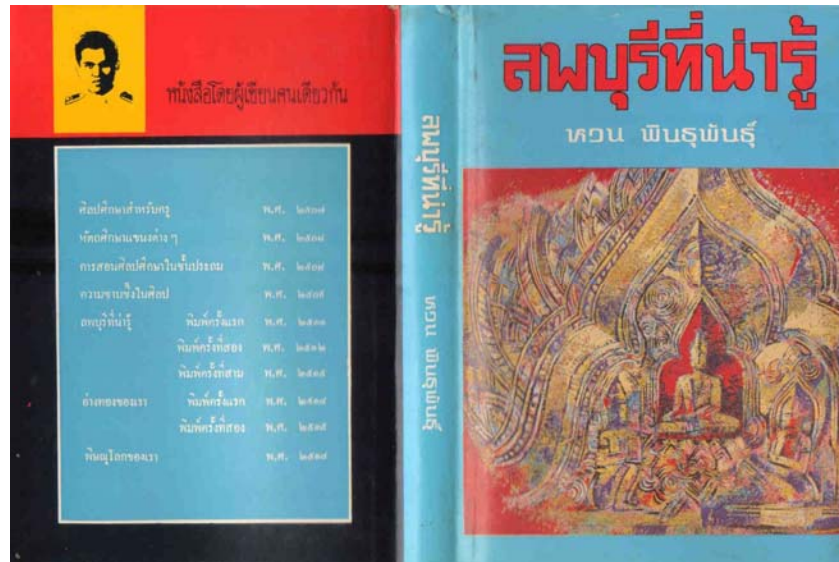
สำรวจและศึกษาค้นคว้าเพิ่มเติมอีกมาก จึงขอเงินทุนจากมูลนิธิอาเซียเพื่อออกสำรวจและศึกษาค้นคว้าเพิ่มเติมและจัดพิมพ์หนังสือ “ลพบุรีที่น่ารู้” ใหม่ ในปีพ.ศ.๒๕๑๒ ได้พิมพ์เองขายเอง โดยจำหน่ายในราคาเล่มละ ๑๒ บาท



ฉบับพิมพ์ พ.ศ.๒๕๑๒ ปกหน้า



ฉบับพิมพ์ พ.ศ.๒๕๑๒ ปกหลัง



ฉบับพิมพ์ พ.ศ.๒๕๑๕

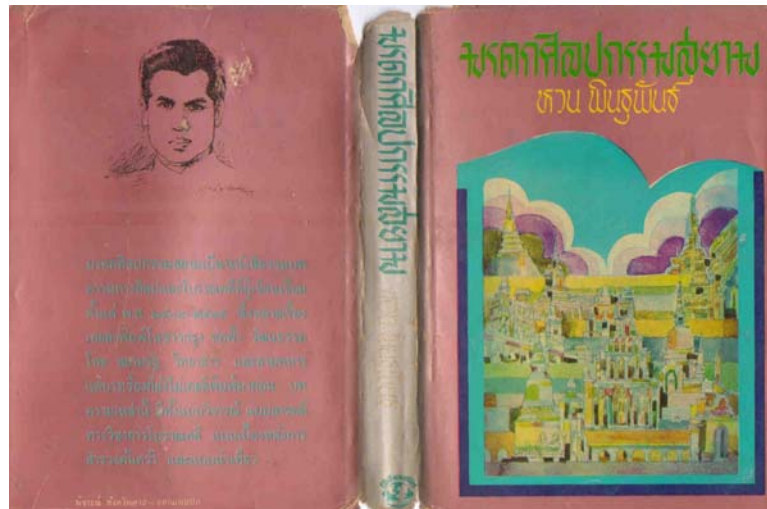
จากการที่ผมได้ออกสำรวจศึกษาค้นคว้าและสอบถามผู้รู้เพิ่มเติมนั้น ทำให้ผมได้ข้อมูลอีกมากมาย โดยเฉพาะเรื่อง “วัดร้างในตัวเมืองลพบุรีที่ไม่มีคนรู้จัก” ผมจึงได้เพิ่ม

เรื่องนี้ไว้ใน “ลพบุรีที่น่ารู้” ด้วย และได้เขียนบทความเรื่อง “วัดร้างใต้ดินที่ไม่มีคนรู้จัก” ส่งไปลงพิมพ์ใน “ชาวกรุง” ฉบับเดือนมกราคม ๒๕๑๔



ชาวกรุง ฉบับเดือนมกราคม ๒๕๑๔ ที่ลงพิมพ์เรื่อง “วัดร้างใต้ดินที่ไม่มีคนรู้จัก”

ต่อมา พ.ศ.๒๕๑๕ สำนักพิมพ์โอเดียนสโตร์ได้จัดพิมพ์ “ลพบุรีที่น่ารู้” ใหม่ และได้พิมพ์เรื่อง “วัดร้างใต้ดินที่ไม่มีคนรู้จัก” ในหนังสือ “มรดกศิลปกรรมสยาม” เมื่อปี พ.ศ. ๒๕๑๖ ด้วย



เรื่อง “วัดร้างใต้ดินที่ไม่มีคนรู้จัก” ลงพิมพ์ในหนังสือเล่มนี้เมื่อปี พ.ศ.๒๕๑๖

จะเห็นว่าเรื่อง “วัดร้างใต้ดินที่ไม่มีคนรู้จัก” นี้ได้จัดพิมพ์แล้วหลายครั้ง เนื้อหาในเรื่องนี้ผมมีข้อเสนอให้กรมศิลปากรหรือหน่วยงานที่เกี่ยวข้องได้ศึกษาค้นคว้าขุดค้นและอนุรักษ์วัดร้างใต้ดินเหล่านี้ไว้ แต่ก็ไม่มีหน่วยงานใดสนใจและการดำเนินการใดๆ เมื่อปี พ.ศ.๒๕๒๒ วิทยาลัยครูเทพสตรีจัดสัมมนาเรื่อง “ประวัติศาสตร์เมืองลพบุรี” ก็ไม่สนใจเรื่องนี้ จนกระทั่งเมื่อปี พ.ศ.๒๕๕๐ ผมได้เสนอให้คุณอำนวย จันเงินในฐานะที่เป็น ผู้ตรวจราชการกระทรวงวัฒนธรรม และเป็น ประธานชมรมคนรักลพบุรีช่วยผลักดันในเรื่องนี้ โดยเฉพาะอย่างยิ่งจังหวัดลพบุรีเป็นบ้านเกิดของคุณอำนวย จันเงินด้วย น่าจะช่วยผลักดันให้กรมศิลปากร วัฒนธรรมจังหวัดลพบุรี มหาวิทยาลัยราชภัฏเทพสตรีและชมรมคนรักลพบุรีร่วมกันศึกษาค้นคว้าอย่างยิ่ง ก็ไม่ได้รับความสนใจอีก ล่าสุดผมเสนอเรื่องนี้ต่อสำนักศิลปะและวัฒนธรรม มหาวิทยาลัยราชภัฏเทพสตรี ให้นำเรื่องนี้เข้าที่ประชุมสัมมนาเรื่อง “วัฒนธรรมชาติ วัฒนธรรมชุมชน ประสพการณ์จากลพบุรี” เมื่อวันที่ ๒๘-๒๙ มิถุนายน ๒๕๕๑ ทราบว่าได้รับความสนใจแต่นำเข้าที่ประชุมสัมมนาไม่ทัน

เมื่อผู้อำนวยการสำนักศิลปะและวัฒนธรรม มหาวิทยาลัยราชภัฏเทพสตรีให้ผมช่วยเขียนเรื่องมาลงพิมพ์ในหนังสือที่ระลึกสำนักศิลปะและวัฒนธรรมครบรอบ ๓๐ ปี ผมจึงขอทบทวนและขุดเรื่อง “วัดร้างใต้ดินที่ไม่มีคนรู้จัก” นี้ขึ้นมาเขียนขึ้นใหม่อีกครั้งหนึ่ง ก่อนที่จะลืมนึกและเผลอหายไปกับสายลม

เรื่อง “วัดร้างใต้ดินที่ไม่มีคนรู้จัก” นี้ ผมศึกษาค้นคว้าหาข้อมูลเพื่อนำมาเขียนตั้งแต่ปี พ.ศ.๒๕๐๕-๒๕๑๒ รวมแล้วถึง ๔ ปี

เริ่มจากผมมีโอกาสสอบถามพระครูปลัดสุทัศน์ วัดเสาชิงทอง เกี่ยวกับวัดร้างที่ไม่มีคนรู้จักในตัวเมืองลพบุรีซึ่งมีอยู่หลายวัดด้วยกัน วัดแรกคือ “วัดไถ่เตี้ย” ท่านเชื่อว่าน่าจะอยู่ในบริเวณโรงเรียนอนุบาล ลพบุรี และยังมีผู้เล่ากันต่อๆ มาอีกว่า เมื่อครั้งที่มีการก่อสร้างอาคารเรียนของโรงเรียนอนุบาล ลพบุรี ได้ขุดพบซากโบราณสถานก่อด้วยอิฐและพบเศษเครื่องปั้นดินเผาเป็นจำนวนมาก

พระครูปลัดสุทัศน์ วัดเสาชิงทอง ยังได้เล่าให้ฟังถึงวัดร้างที่ไม่มีคนรู้จักอีกวัดหนึ่งคือ “วัดไถ่จัน” ว่าน่าตั้งอยู่ตรงถนนนารายณ์มหาราชและบริเวณที่ทำการไปรษณีย์ลพบุรี ซึ่งสร้างทับบริเวณวัดนี้หมดแล้ว และท่านยังเล่าให้ฟังอีกวัดหนึ่งคือ “วัดพระยาออก” ซึ่งน่าจะอยู่ในเขตสนามโรงเรียนพิบูลวิทยาลัยติดกับถนนนารายณ์มหาราช เลข

ศาลพระกาฬไปทางทิศตะวันออกไม่มากนัก แต่คุณอ่อนสา แพงแสงสันนิษฐานว่า วัดพระยาออกน่าจะอยู่ตรงสนามด้านเหนือของโรงเรียนพิบูลวิทยาลัย เพราะเคยเห็นเนินดินอยู่บริเวณนั้น อย่างไรก็ตามบริเวณทั้งหมดนี้น่าจะเป็นวัดพระยาออกทั้งหมดก็ได้ เมื่อเป็นเช่นนี้ก็แสดงว่าการสร้างถนนนารายณ์มหาราชเมื่อปี พ.ศ.๒๔๘๐ เป็นการสร้างผ่านวัดร้างถึง ๓ วัดคือ วัดพระยาออก วัดไก่อี้อยู่ และ วัดไก่อัน

สำหรับบริเวณถนนพระนารายณ์มหาราชนี้เคยมีเจดีย์แต่ถูกรื้อทำลายเพื่อสร้างถนนนารายณ์มหาราช ซึ่งนายตรี อมาตยกุลได้เขียนไว้ในหนังสือ “จังหวัดลพบุรี” (พิมพ์เมื่อปี พ.ศ.๒๕๐๕) ตอนหนึ่งกล่าวว่า

“...แต่มีสิ่งหนึ่งที่ได้พบที่เมืองลพบุรีเมื่อคราวสร้างเมืองใหม่ใน พ.ศ.๒๔๘๐ สิ่งนั้นคือเจดีย์สมัยทวารวดี แต่น่าเสียดายอย่างยิ่งที่เจดีย์องค์เดียวกันซึ่งได้พบใหม่นี้ ถูกรื้อทำลายเสียในคราวที่ได้พบนั่นเอง เพราะเจดีย์องค์นี้อยู่ในเส้นทางของถนนที่จะต้องตัดผ่านไป...”

และอีกตอนหนึ่งกล่าวว่า

“เมืองเดิมที่พวกมอญสร้างขึ้นนั้น เข้าใจว่าคงจะอยู่ทางตะวันออกของทางรถไฟ เพราะเมื่อคราวสร้างเมืองใหม่ใน พ.ศ.๒๔๘๐ ได้ขุดพบสถูปก่อด้วยอิฐไม่มีปูนสององค์ใหญ่องค์หนึ่งในบริเวณวัดเก่าของเมืองลพบุรีเรียกกันว่า วัดละโว้...”

จากข้อความนี้เองผมเพิ่งได้พบภาพถ่ายทั้งหมด ๖ ภาพในวารสารเมืองโบราณ ฉบับเดือนมกราคม-มีนาคม๒๕๑๘ ที่นายมานิต วัลลิโภดมนำมาประกอบบทความเรื่อง “สุวรรณภูมิอยู่ที่ไหน” ซึ่งก็ตรงกับที่นายตรี อมาตยกุลกล่าวไว้ตอนหนึ่งว่า

“...เครื่องประดับเจดีย์องค์นี้ทำด้วยปูนปั้นแบบเดียวกันกับที่พบที่เมืองนครปฐม เช่น เศียรพระพุทธรูป เศียรยักษ์ หน้าสิงห์ ลายกระหนก ดอกจันทร์ และประจายามเหล่านี้มีอยู่มากมาย...น่าเสียดายที่ถูกขุดและขุดลากออกมาจากที่ตั้งเดิม จนตัวสิงโตได้แตกหักออกเป็นท่อนๆ คงเหลือที่ดีอยู่เพียงท่อนหัวท่อนเดียวเท่านั้น”

“ของโบราณเหล่านี้ เดิมเจ้าหน้าที่กรมยุทธโยธาทหารบก ซึ่งเป็นเจ้าหน้าที่ก่อสร้างเมืองใหม่ได้นำไปเก็บรักษาไว้ในค่ายนารายณ์มหาราช ต่อมากรมศิลปากรได้ขอรับมาไว้ในลพบุรีพิพิธภัณฑสถาน ตั้งแต่ พ.ศ.๒๔๕๐ แล้ว...”

จากข้อความทั้งหมดนี้ทำให้คิดไปว่า เมื่อปี พ.ศ.๒๔๘๐ เขาทำกันขนาดนี้เชียวหรือ ถ้าท่านผู้อ่านเข้าไปชมพิพิธภัณฑสถานสมเด็จพระนารายณ์ (เดิมคือ “ลพบุรี

พิพิธภัณฑ์สถาน” ที่นายตรี อมาตยกุลกล่าวไว้) ก็ลองดูด้วยว่ายังมีโบราณวัตถุเหล่านี้อยู่
ครบถ้วนไหม



เนินส্তুปที่ถูกทำลายเพราะสร้างถนน



ชิ้นส่วนของรูปปูนปั้นและเครื่องประดับพระส্তুป เมืองลพบุรี ที่พบขณะทำงาน



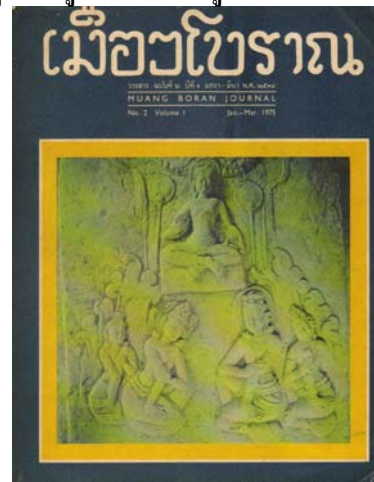
เศียรพระพุทธรูปปูนปั้นที่พบขณะทำงาน



รูปสิงห์ปูนปั้นประดับส্তুปที่พบขณะทำงาน



ชิ้นส่วนพระพุทธรูปและเสาปูนปั้นประดับส্তুป



วารสารเมืองโบราณที่ลงพิมพ์ภาพทั้ง ๖ ภาพ

ผมมีโอกาสสอบถามคุณอ่อนสา แพงแสง เจ้าหน้าที่กรมการศาสนาในสมัยนั้นหลายครั้ง ครั้งหนึ่งท่านได้กรุณาเปิดหนังสือทำเนียบวัดในประเทศไทย ซึ่งกรมการศาสนารวบรวมไว้เมื่อปี พ.ศ.๒๔๘๖ ให้ผมดู พร้อมทั้งสันนิษฐานว่าวัดร้างที่เหลือแต่ชื่อให้ฟังอีก ๒ วัด คือ “วัดใหม่ปรangkสามยอด” กับ “วัดราชอุทัย” สำหรับวัดใหม่ปรangkสามยอด น่าจะอยู่ใกล้ๆกับพระปรangkสามยอด อาจจะอยู่ตรงสถานอนามัย (ปัจจุบันอาจเปลี่ยนเป็นชื่ออื่น) ของเทศบาลเมืองลพบุรีก็ได้ เพราะตรงนั้นและบริเวณใกล้เคียงเป็นเนินดินสูงกว่าที่อื่นๆ และก็ตรงกับที่ ดร.จง บวศเชอริเย่ ได้เขียนกล่าวไว้ตอนหนึ่งว่า

“ ข้าพเจ้าได้สังเกตเห็นแผ่นอิฐซึ่งเป็นลักษณะการก่อสร้างแบบทวารวดีในการขุดเพื่อสร้างรากฐานของสถานพยาบาลแห่งใหม่ภายในเมือง....”

ซึ่งก็คงเป็นบริเวณเดียวกับ วัดใหม่ปรangkสามยอด ส่วน วัดราชอุทัย คุณอ่อนสาบอกว่าน่าจะอยู่ริมถนนกาญจนาคมทางซ้ายมือ (ถนนสายนี้เริ่มต้นจากวัดพระศรีมหาธาตุไปประตูชัย) เคยเห็นเนินดินแต่ปัจจุบันเป็นชุมชนจนไม่ทราบว่าเคยเป็นวัดมาก่อน

เมื่อปี พ.ศ. ๒๕๑๐ ผมเช่าบ้านอยู่ในชุมชนทางทิศตะวันออกของสถานีรถไฟลพบุรี ได้เห็นเนินดินและเศษกระเบื้องดินเผาในบริเวณบ้านใกล้ๆกัน จึงสอบถามป้าเล็ก สุรโชติ คนเก่าแก่ของชุมชนนั้น จึงทราบว่าบริเวณนั้นเป็น วัดสองคนหรือวัดสองพี่น้อง เคยเห็นซากผนังวิหารด้วย และผมเคยเห็นเจ้าของบ้านขุดหลุมฝังเสารั้วบ้านก็พบซากอิฐเป็นชั้นๆ เมื่อผมไปตามคุณอ่อนสา แพงแสง เจ้าหน้าที่กรมการศาสนาสมัยนั้นก็บอกว่าบริเวณนั้นเป็น วัดสองคนหรือวัดสองพี่น้อง จริง

และในบริเวณบ้านป้าเล็ก สุรโชติ ผมเห็นคนงานขุดดินเพื่อทำบ่อเลี้ยงปลาได้พบท่อประปาขนาดใหญ่ ผมจึงแจ้งให้เพื่อนชื่อเจตนพันธุ์ ธนสุนทร ซึ่งเป็นเจ้าหน้าที่ของพิพิธภัณฑสถานสมเด็จพระนารายณ์ จากนั้นคุณเจตนพันธุ์ได้แจ้งต่อให้หัวหน้าพิพิธภัณฑสถานสมเด็จพระนารายณ์ได้ทราบ และหัวหน้าพิพิธภัณฑสถานสมเด็จพระนารายณ์ได้ให้คนงานมาขุดนำท่อประปาไปตั้งแสดงไว้ที่ลานหน้าพิพิธภัณฑสถานสมเด็จพระนารายณ์ ลักษณะท่อประปาดังกล่าวมีความยาวแต่ละท่อ ๔๘ เซนติเมตร เส้นผ่าศูนย์กลาง ๒๖ เซนติเมตร หนา ๔ เซนติเมตร ซึ่งยังมีอยู่จำนวนมาก เนื่องจากผม

ลงไปมองคูก็เห็นเป็นแนวยาวไปไกลมาก ถ้าหากจะขุดแต่งเป็น **พิพิธภัณฑ์เปิด** จะ น่าสนใจมาก เช่นเดียวกับพิพิธภัณฑ์เปิดบ้านโป่งมะนาว หรือที่บ้านเชียง หรือเตาเผาที่ สิงห์บุรี เป็นต้น

คุณอ่อนสา แพงแสง เจ้าหน้าที่กรมการศาสนาได้เล่าให้ผมฟังอีกว่าใกล้ๆกับวัด สองคนไปทางทิศตะวันออกเฉียงเหนือเป็น **“วัดมเหศวร”** เคยเห็นเนินดินแต่ถูกตัดเป็น ถนน โขข่าป่านและชาวบ้านเช่าที่ดินของกรมการศาสนาเพื่อสร้างบ้านเป็นที่อยู่อาศัย ทั้ง ยังเคยพบซากศิลาแลงในบริเวณนั้นเป็นจำนวนมากด้วย

และเมื่อปี พ.ศ.๒๕๑๑ ผมทราบข่าวทางหนังสือพิมพ์ว่าทางโรงเรียนเทคนิค ลพบุรี (ปัจจุบันคือวิทยาลัยเทคนิค ลพบุรี) ให้คนงานขุดดินเพื่อสร้างตึกอำนวยการและ อาคารเรียน ได้พบพระเครื่องเป็นจำนวนมากจนถึงขั้นยื้อแย่งกัน จนเป็นข่าวทางหน้า หนังสือพิมพ์ **คุณเจตน์พันธุ์ ธนสุนทร** ได้ชวนผมไปดู ก็ได้พบว่ามีซากโบราณสถานก่อ ด้วยอิฐถือปูนเป็นจำนวนมาก และยังพบพระพุทธรูปสัมฤทธิ์ ปางประทานอภัยสมัย ลพบุรีสูงประมาณ ๑ ศอก ด้วย ผมจึงขอถ่ายรูปไว้



ซากโบราณสถานก่อด้วยอิฐถือปูนจากหลุมที่ขุด



พระพุทธรูปสัมฤทธิ์ ปางประทานอภัยสมัยลพบุรี

บริเวณนี้มีผู้เล่าให้ผมฟังว่าน่าจะเป็น “วัดละโว้” ซึ่งชื่อวัดเป็นชื่อเดียวกับความเชื่อที่รับรู้ทั่วกันว่า “ละโว้” เรื่องอำนาจขนาดใหญ่เรียก “รัฐละโว้” และมีศูนย์กลางอยู่ลพบุรี นายตรี อมาตยกุลก็ได้กล่าวถึง “วัดละโว้” ไว้ในตอนต้นเช่นกัน ยิ่งไปกว่านั้นบริเวณใกล้เคียงกันนี้ ก็เชื่อกันว่ามีวัดอยู่หลายวัดดังกล่าวแล้ว อีกทั้งบริเวณมหาวิทยาลัยราชภัฏเทพสตรีก็เคยขุดพบพระพุทธรูปและโบราณวัตถุจำนวนมากเมื่อปี พ.ศ. ๒๕๔๐ ซึ่งจะได้กล่าวต่อไป

คือในบริเวณมหาวิทยาลัยราชภัฏเทพสตรีเคยพบพระพุทธรูปและโบราณวัตถุจำนวนมากเมื่อปี พ.ศ. ๒๕๔๐ ขณะที่ขุดดินเพื่อสร้างอาคารเรียน (ทางมหาวิทยาลัยได้มอบโบราณวัตถุพระพุทธรูปทั้งหมดให้พิพิธภัณฑสถานสมเด็จพระนารายณ์) และน่าจะยังมีซากโบราณวัตถุสถานและโบราณวัตถุในบริเวณนี้อีกมาก รวมทั้งบริเวณใกล้เคียงด้วย



พิธีมอบโบราณวัตถุให้แก่พิพิธภัณฑสถานแห่งชาติสมเด็จพระนารายณ์



พระพุทธรูปที่พบที่มหาวิทยาลัยราชภัฏเทพสตรี ขณะที่ขุดดินเพื่อสร้างอาคาร





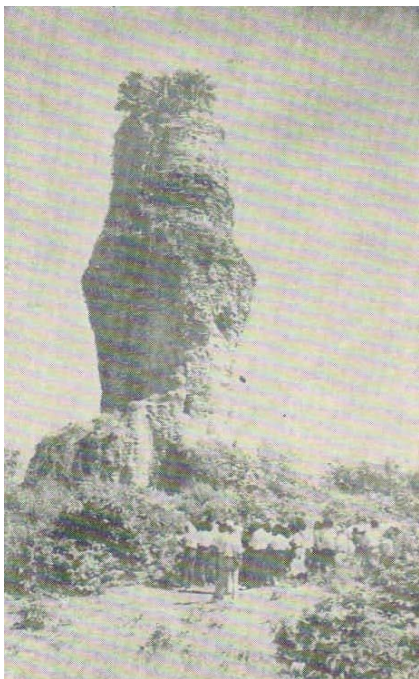
พระพุทธรูปปางมารวิชัย สำริด พบบริเวณมหาวิทยาลัยราชภัฏเทพสตรี (ภาพจากมติชน ๑๒ กรกฎาคม ๒๕๕๒)

ผมคิดว่า กรมศิลปากร คณะโบราณคดี มหาวิทยาลัยศิลปากรควรทำการศึกษา ค้นคว้าและขุดค้น โบราณสถานและวัดร้างใต้ดินเหล่านี้อย่างยิ่ง ในช่วงเวลาที่ผ่านมาก็ เคยมีการขุดค้นโบราณสถานหลายต่อหลายแห่งในจังหวัดลพบุรี เช่น กรมศิลปากรขุดค้นบริเวณบ้านวิชาเยนทร์เมื่อปี พ.ศ.๒๕๓๐ และขุดค้นเมืองโบราณชัยจำปาเมื่อปี พ.ศ. ๒๕๔๕ คณะโบราณคดี มหาวิทยาลัยศิลปากรขุดค้นที่ บ้านพรหมทิน (ใต้) ล่าสุดขุดค้น บริเวณบ้านวิชาเยนทร์เมื่อเดือนกุมภาพันธ์-มีนาคม ๒๕๔๕ และที่บริเวณศาลลูกศรก็มีการขุดค้นเมื่อไม่นานมานี้เช่นกัน แต่ก็ยังไม่มีหน่วยงานใดสนใจโบราณสถานและวัดร้างใต้ดินที่ผมกล่าวมาทั้งหมดนี้ ผมจึงเขียนเรื่องนี้มาให้อ่านกันอีกครั้งหนึ่ง คงจะมีหน่วยงานใดหน่วยงานหนึ่งทบทวนดู และคงจะสนใจศึกษาค้นคว้าและขุดค้นต่อไป เช่น กรมศิลปากร คณะโบราณคดี มหาวิทยาลัยศิลปากร ศูนย์มานุษยวิทยาสิรินธร สำนักศิลปะและวัฒนธรรม มหาวิทยาลัยราชภัฏเทพสตรี วัฒนธรรมจังหวัดลพบุรี ชมรมอนุรักษ์ลพบุรี ชมรมอนุรักษ์โบราณวัตถุสถานและสิ่งแวดล้อมจังหวัดลพบุรี องค์การบริหารส่วนจังหวัดลพบุรี องค์การบริหารส่วนตำบลทะเลชุบศร และ เทศบาลเมืองลพบุรี เป็นต้น ผมคิดว่าถ้าได้มีการขุดค้นจะได้หลักฐานที่น่าสนใจและจะเป็น

หลักฐานทางศิลปะโบราณคดีและประวัติศาสตร์ที่น่าสนใจอย่างแน่นอน ตัวอย่างเช่น เมื่อปี พ.ศ.๒๕๓๐ กรมศิลปากรได้ขุดค้นพื้นที่บริเวณบ้านวิชาเยนทร์ ในชั้นวัฒนธรรมระดับล่างได้พบซากอาคารสมัยทวารวดี เป็นต้น

ก่อนจะจบเรื่องนี้ผมขอแถมเรื่องที่น่าสนใจอีกเรื่องหนึ่ง คือผมได้พบภาพถ่ายเจดีย์วัดไถ่ซึ่งถ่ายเมื่อปี พ.ศ.๒๔๘๗ เป็นภาพขณะที่นักศึกษา ป.ม.ศ. โรงเรียนเพาะช่างไปศึกษาประวัติศาสตร์ศิลปะจากสถูปมอญสมัยทวารวดี (เป็นภาพจากสูจิบัตรการแสดงศิลปกรรมของโรงเรียนเพาะช่างปี พ.ศ.๒๔๘๗) เมื่อนำมาเปรียบเทียบกับภาพเจดีย์วัดไถ่ซึ่งผมพบในเว็บไซต์ www.thaitumbon.com เมื่อปี พ.ศ.๒๕๔๔ แล้วแตกต่างกันมากและมีข้อความประกอบภาพว่า “เจดีย์วัดไถ่ เจดีย์เก่า ซึ่งในปัจจุบันได้ชำรุดทรุดโทรมลงอย่างมาก” ไม่ทราบว่าเป็นปัจจุบัน (ปี พ.ศ.๒๕๕๒) มีสภาพเป็นเช่นไร

ผมเองเมื่อมีโอกาสเดินทางมาลพบุรีก็ไม่มีเวลาแวะไปดู เนื่องจากภาพนี้นำขึ้นเว็บไซต์เมื่อหลายปีมาแล้ว จึงขอฝากให้ผู้ที่เกี่ยวข้องดูแลด้วย เมื่อครั้งที่ผมเดินทางออกสำรวจค้นคว้าโบราณวัตถุสถานในจังหวัดลพบุรีเมื่อปี พ.ศ.๒๕๐๘-๒๕๑๒ ส่วนมากผมใช้รถจักรยาน สามารถถีบจักรยานไปสำรวจโบราณสถานและวัดในตัวเมืองเป็นส่วนใหญ่เพราะอยู่ใกล้ๆ ส่วนวัดไถ่เป็นวัดอยู่นอกเมืองจึงถีบจักรยานไปไม่ถึง เสียหายที่ไม่ได้ไปถ่ายภาพไว้



เจดีย์วัดไถ่ เมื่อปี พ.ศ.๒๔๘๗



เจดีย์วัดไถ่ในปัจจุบัน (ปี พ.ศ.๒๕๕๔)

ที่ผมนำภาพทั้งสองภาพนี้มาเปรียบเทียบให้ดู เพื่อต้องการชี้ให้เห็นว่า ไม่มีหน่วยงานใดเห็นความสำคัญของเจดีย์วัดไถ่ เพราะปล่อยให้คันรัยขุดค้นจนพังลงมา เป็นสภาพดังที่เห็นในภาพทางขวามือ แต่ก็ยังดีที่ยังมีเหลืออยู่บ้าง ไม่มีการรื้อทำลายเพื่อสร้างถนนตัดผ่านหรือเพื่อสร้างอาคารบ้านเรือนเหมือนกับ วัดละโว้ วัดไถ่เตี้ย วัดไถ่จั้น วัดพระยาออก วัดใหม่ปรากฏ์สามยอด วัดราชอุทัย วัดมเหยงคร์ และวัดสองคน ที่เหลือแต่ชื่อและไม่มีคนรู้จักวัดเหล่านี้แล้ว

ผมขอฝากเรื่อง “วัดร้างใต้ดินที่ไม่มีคนรู้จัก” ที่กล่าวมาตั้งแต่ต้นจนถึงบรรทัดนี้ โดย “ขอฝากไว้ในแผ่นดิน” ด้วยครับ

หวน พันธุพันธ์

๒๕/๒๑๒ เมืองทองธานี ซอย ๘ ถนนแจ้งวัฒนะ หมู่ที่ ๕ ต.บางพูน

อ.ปากเกร็ด จ.นนทบุรี ๑๑๑๒๐ โทร. ๐-๒๕๐๓-๒๖๖๘-๕,๐๘-๖๕๓๕-๕๓๔๕

E-mail Address : huan@swu.ac.th,huanphinthuphan@hotmail.com

Website : <http://facstaff.swu.ac.th/huan/>

<http://cid-afeee1f95d21b179.photos.live.com/summary.aspx>