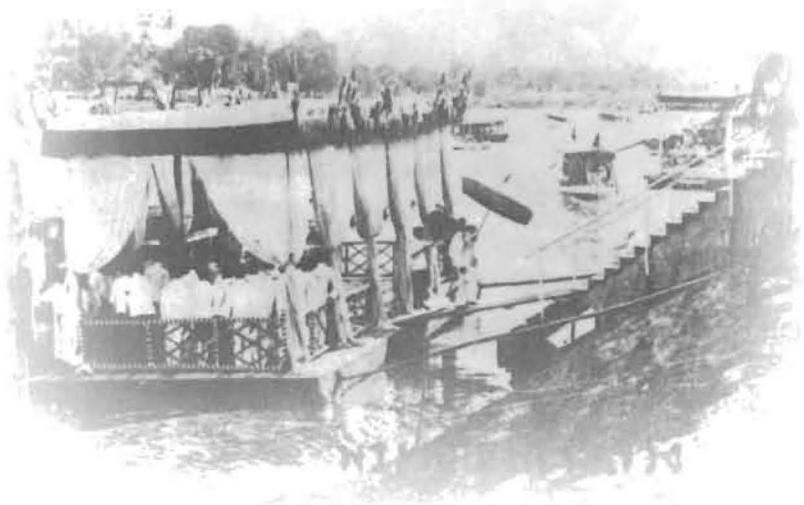




เทียหวัดชมวัง  
เมืองพิษณุโลก

นำเรื่อง  
เริ่มเที่ยววัดชมเมือง  
พิษณุโลก



พิษณุโลกอยู่ห่างจากกรุงเทพมหานครทางรถยนต์ 337 กิโลเมตร การเดินทางทางรถยนต์ไปได้ 2 ทาง คือใช้เส้นทางหลวงหมายเลข 1 (ถนนพหลโยธิน) ถึงวังน้อย แล้วแยกเข้าทางหลวงหมายเลข 32 (สายเอเชีย) ผ่านอยุธยา อ่างทอง ชัยนาท เข้านครสวรรค์แล้วใช้เส้นทางหมายเลข 117 ตรงสู่พิษณุโลก ระยะทาง 337 กิโลเมตร นับว่าเป็นเส้นทางที่สะดวกและใกล้ที่สุด ส่วนอีกเส้นทางหนึ่งคือ จากสิงห์บุรีใช้เส้นทางอินทร์บุรี-ตากฟ้า (ทางหลวงหมายเลข 11) จนถึงทางหลวงหมายเลข 12 (พิษณุโลก-หล่มสัก) ที่เขตอำเภอวังทอง เลี้ยวซ้ายไปอีก 17 กิโลเมตรก็ถึงพิษณุโลก ระยะทาง 450 กิโลเมตร ซึ่งอ้อมกว่าเส้นทางแรก

สำหรับทางรถไฟมีทั้งรถด่วน รถด่วนพิเศษ (สปรินเตอร์) และรถธรรมดา มีเดินทุกวัน ส่วนทางเครื่องบิน บริษัทการบินไทย จำกัด มีเที่ยวบินระหว่างกรุงเทพฯ และพิษณุโลกทุกวัน ใช้เวลาเดินทางเพียง 50 นาทีเท่านั้น

พิษณุโลกเป็นเมืองเก่าอาจจะสร้างขึ้นเป็นเมืองครั้งแรกในสมัยลพบุรีราว พ.ศ. 1500-1700 ก็เป็นไปได้ เพราะมีหลักฐานพระปรางค์สมัยลพบุรีที่วัดจุฬามณี ต่อมาเชื่อกันว่าในสมัยสุโขทัยพระมหาธรรมราชาที่ 1 (พระเจ้าลิไท) ได้สร้างเมืองทางฝั่งตะวันออกของแม่น้ำน่านในชื่อว่า "นครสรลงสองแคว" เนื่องจากมีชื่อเมืองนี้ในศิลาจารึกสุโขทัย หลักที่ 2 (จารึกวัดศรีชุม) และในสมัยนี้ได้มีการหล่อพระพุทธรชินราชด้วย เนื่องจากในพงศาวดารเหนือได้กล่าวถึงการหล่อพระพุทธรชินราชในสมัยพระเจ้าศรีธรรมไตรปิฎก ซึ่งสันนิษฐานกันว่าพระเจ้าศรีธรรมไตรปิฎกก็คือพระมหาธรรมราชาที่ 1 (พระเจ้าลิไท)

ต่อมาในสมัยอยุธยา พระบรมไตรโลกนาถได้เสด็จมาครองเมืองพิษณุโลกเมื่อครั้งยังทรงเป็นพระราเมศวร ในฐานะที่เมืองพิษณุโลกเป็นเมืองลูกหลวงของอยุธยา ต่อมาเมื่อพระองค์ได้เสวยราชย์ที่อยุธยาแล้ว ได้เสด็จกลับมาประทับที่พิษณุโลกอีกครั้งระหว่าง พ.ศ. 2006-2031 เพื่ออำนวยความสะดวกกับเมืองเชียงใหม่ ทำให้เมืองพิษณุโลกมีฐานะกลายเป็นเมืองหลวงของไทย และคงเปลี่ยนชื่อเมืองเป็นเมืองพิษณุโลกในช่วงนี้ก็ว่าได้

ต่อมาเมื่อสมเด็จพระมหาจักรพรรดิขึ้นครองราชย์ได้โปรดให้พระมหาธรรมราชาซึ่งเป็นเชื้อวงศ์สุโขทัย-พิษณุโลกเสด็จขึ้นครองหัวเมืองฝ่ายเหนือตั้งเดิมอยู่ที่เมืองพิษณุโลก พร้อมทั้งพระราชทานพระวิสุทธิกษัตริ์ (ราชธิดาที่ประสูติแต่พระมเหสีคือสมเด็จพระสุริโยทัย) เป็นพระชายาสมเด็จพระมหาธรรมราชาเมื่อ พ.ศ. 2091 เมื่อเป็นเช่นนั้นสมเด็จพระนเรศวรฯ กับสมเด็จพระเอกาทศรถก็ถือประสูติที่เมืองพิษณุโลกนี้อย่างแน่นอน และเมื่อสมเด็จพระนเรศวรฯ พ้นจาก

สภาพตัวประกันกับพระเจ้ากรุงหงสาวดีแล้ว สมเด็จพระมหาธรรมราชาจึงโปรดให้สมเด็จพระนเรศวรฯ ที่มีพระชันษาเพียง 16 พรรษาเสด็จขึ้นไปครองเมืองพิษณุโลก

ระหว่าง พ.ศ. 2199-2231 สมเด็จพระนารายณ์มหาราชได้เสด็จมาประทับที่เมืองพิษณุโลก ในเวลาทำสงครามกับเชียงใหม่ 2 ครั้ง

เมื่อปี พ.ศ. 2310 พม่ายกกองทัพมาตีกรุงศรีอยุธยาได้ แต่เมืองพิษณุโลกมิได้เสียแก่พม่า เจ้าพระยาพิษณุโลกได้ตั้งตัวเป็นอิสระก๊กหนึ่ง และถูกเจ้าพระฝางเข้าตีเมืองพิษณุโลกในปี พ.ศ. 2311 เจ้าพระฝางตั้งล้อมอยู่ถึง 7 เดือน ไม่สามารถเอาชนะได้ต้องถอยทัพกลับไป

ต่อมาในสมัยกรุงธนบุรี ปี พ.ศ. 2313 พระเจ้ากรุงธนบุรีสามารถตีเมืองพิษณุโลกได้ จนถึงปี พ.ศ. 2318 พม่าได้ยกทัพมาตีเมืองไทยอีก คราวนี้อะแซหู่ก็แม่ทัพพม่าทำสงครามตามแบบอย่างครั้งพระเจ้าหงสาวดีบุเรงนอง ยกกองทัพเข้ามาทางเมืองตาก หมายจะตีหัวเมืองเหนือตัดกำลังเสียก่อนแล้วจึงจะลงมาตีกรุงธนบุรี ขณะนั้นพระบาทสมเด็จพระพุทธยอดฟ้าจุฬาโลก เมื่อยังดำรงพระยศเป็นเจ้าพระยาจักรี ยกกองทัพขึ้นไปตั้งอยู่ที่เมืองเชียงใหม่กับเจ้าพระยาสุรสีห์ เตรียมจะไปตีเอาเมืองเชียงแสนจากพม่า ครั้นทราบว่ามีกองทัพยกเข้ามาทางด้านเมืองตาก เจ้าพระยาทั้งสองก็รีบล่าทัพกลับลงมาตั้งอยู่ ณ เมืองพิษณุโลก คอยกองทัพกรุงธนบุรีที่จะขึ้นไปสมทบรบพุ่งเข้าศึกด้วย ในสมัยนั้นหัวเมืองเหนือเพิ่งเป็นปกติ ไพร่บ้านพลเมืองยังน้อยไม่มีกำลังพอจะบุกรุกกองทัพใหญ่ของข้าศึกได้ อแซ-

ห่วนก็ได้ที่ ก็ยกกองทัพใหญ่ตรงไปตีเมืองพิษณุโลกนับเป็นครั้งที่ 8 ที่เมืองพิษณุโลกถูกตีจากข้าศึก และเป็นครั้งสุดท้ายที่ปรากฏในพงศาวดารว่าข้าศึกตีเมืองพิษณุโลก อะแซห่วนก็หมายจะตีเมืองให้ได้ก่อนกองทัพกรุงธนบุรีขึ้นไปช่วย แต่เจ้าพระยาทั้งสองต่อสู้ป้องกันเมืองเป็นสามารภ พม่าพยายามอย่างไรก็ไม่ได้เมือง จนอแซห่วนก็ออกปากชมฝีมือ และขอตัวเจ้าพระยาจักรี แล้วให้ตั้งล้อมเมืองไว้ ด้วยเห็นว่าพม่ามีกำลังมากกว่า หมายจะให้เจ้าพระยาทั้งสองต้องยอมแพ้ เมื่อถึงเวลาอดอยากสิ้นเปลืองเสบียงอาหาร พม่าคอยตีตัดกองทัพพระเจ้ากรุงธนบุรีที่ยกขึ้นไปช่วยมิให้ส่งเสบียงอาหารเข้าไปได้ เมืองพิษณุโลกถูกข้าศึกล้อมอยู่ 4 เดือน จนจะสิ้นอาหารที่ในเมือง แต่เจ้าพระยาทั้งสองไม่ยอมแพ้ ให้รวบรวมบรรดาคนนครรั้งทั้งชายหญิงเข้าสมทบกองทหาร แล้วยกไปปล้นค่ายข้าศึกซึ่งตั้งล้อมเมืองทางด้านตะวันออก ตีหักออกไปจากที่ล้อมได้ ไปตั้งอยู่ ณ เมืองเพชรบูรณ์ อแซห่วนก็จึงได้เมืองพิษณุโลก แต่พอได้เมืองก็ได้รับท้องตรามาแต่เมืองพม่า ว่าเปลี่ยนรัชกาลใหม่ เกิดวุ่นวายในบ้านเมือง อแซห่วนก็ต้องเลิกทัพกลับไป เมื่อพม่าจะเลิกทัพกลับไปครั้งนั้นให้เผาเมืองพิษณุโลกเสีย ในพงศาวดารว่าไฟไหม้หมดทั้งเมือง เว้นแต่ที่บริเวณวัดพระศรีรัตนมหาธาตุแห่งเดียวที่ไฟมิได้ไหม้ เมืองพิษณุโลกและหัวเมืองมณฑลฝ่ายเหนือยับเยินในครั้งศึกอแซห่วนก็เกือบจะร้างหมดทุกเมือง

พอมาถึงสมัยรัตนโกสินทร์รัชกาลพระบาทสมเด็จพระพุทธยอดฟ้าจุฬาโลก นี้พระองค์ยังมีทันที่จะทำนุบำรุงหัวเมืองเหนือรวมทั้งเมืองพิษณุโลก ซึ่งถูกพม่าเผาและทำลายจนเกือบจะร้างให้กลับ

คืนดีดังเก่าได้ พม่าก็ยกทัพมาตีเมืองไทยอีก คือ เมื่อ พ.ศ. 2328 ซึ่งในครั้งนั้นพม่ายกมาทุกทาง เป็นกองทัพใหญ่หลวงยิ่งกว่าเคยปรากฏมาแต่ก่อน พระบาทสมเด็จพระพุทธยอดฟ้าจุฬาโลก โปรดให้ตั้งเมืองเหนือเหมือนอย่างครั้งสมเด็จพระนเรศวรมหาราช และโปรดให้รื้อกำแพงเมืองป้อมต่างๆ เสียด้วย เพื่อมิให้พม่ายึดอาศัยเป็นที่มั่นได้ และคงรักษาเมืองขึ้นไปเพียงปากฟิงใต้เมืองพิษณุโลกลงมาเท่านั้น พร้อมทั้งกองทัพใหญ่อยู่ที่เมืองนครสวรรค์ ครั้นพม่าพ่ายแพ้ในคราวนั้นแล้ว จึงได้กลับตั้งหัวเมืองเหนือขึ้นอีกต่อไป

ต่อมาในสมัยรัชกาลพระบาทสมเด็จพระนั่งเกล้าเจ้าอยู่หัว รัชกาลที่ 3 เมื่อยังทรงผนวชได้เสด็จจุดงค์ไปถึงเมืองพิษณุโลก เมืองสวรรคโลก และเมืองสุโขทัย ทรงได้พระแท่นมณีคศิลากับหลักศิลาจารึกของพระเจ้ารามคำแหง และหลักศิลาจารึก (ภาษาเขมร) ของพระมหาธรรมราชาลิไทลงมาด้วย และการได้สอนศิลาจารึกรู้เรื่องพงศาวดารกรุงสุโขทัยเป็นหลักฐานที่แน่นอนก็เริ่มตั้งแต่ครั้งนั้นเอง

ต่อมา พ.ศ. 2409 พระบาทสมเด็จพระจอมเกล้าเจ้าอยู่หัว รัชกาลที่ 4 ได้เสด็จขึ้นไปเมืองพิษณุโลกอีกครั้งหนึ่ง โดยเรือพระที่นั่งอรรคราชวรเดช ทรงนมัสการพระพุทธชินราชเปลื้องกำไลหยกจากพระกรสวมนิ้วพระหัตถ์พระพุทธชินราชด้วย

ต่อมา พ.ศ. 2437 พระบาทสมเด็จพระจุลจอมเกล้าเจ้าอยู่หัว รัชกาลที่ 5 พระองค์ได้ทรงพระกรุณาโปรดเกล้าฯ ให้ยกฐานะเมืองพิษณุโลกขึ้นเป็นมณฑล เรียกว่ามณฑลพิษณุโลก และตั้งที่ว่าการมณฑลที่เมืองพิษณุโลก โดยมีข้าหลวงเทศาภิบาล เป็นผู้สำเร็จราชการมณฑล มีเมืองที่ขึ้นอยู่ในความปกครองของมณฑลพิษณุโลก

คือ พิจิตร อุตรดิตถ์ สวรรคโลก และสุโขทัย แต่ต่อมาอีกราว 10 ปี ได้โอนเมืองเพชรบูรณ์ และเมืองหล่มสักมารวมขึ้นอยู่ในความปกครองของมณฑลพิษณุโลกด้วย

ต่อมา พ.ศ. 2445 พระบาทสมเด็จพระจุลจอมเกล้าเจ้าอยู่หัว ได้เสด็จเสียบมณฑลฝ่ายเหนือ เสด็จประทับที่ที่ว่าการมณฑลพิษณุโลกด้วย และโปรดให้หล่อพระพุทธรชินราชจำลองขึ้นองค์หนึ่ง เพื่ออัญเชิญไปประดิษฐานยังวัดเบญจมบพิตร จังหวัดพระนคร

พ.ศ. 2450 ได้มีการตั้งมณฑลเพชรบูรณ์ขึ้น แยกเมืองเพชรบูรณ์และเมืองหล่มสักออกจากมณฑลพิษณุโลกไปรวมขึ้นอยู่ในความปกครองของมณฑลเพชรบูรณ์ที่ตั้งขึ้นใหม่

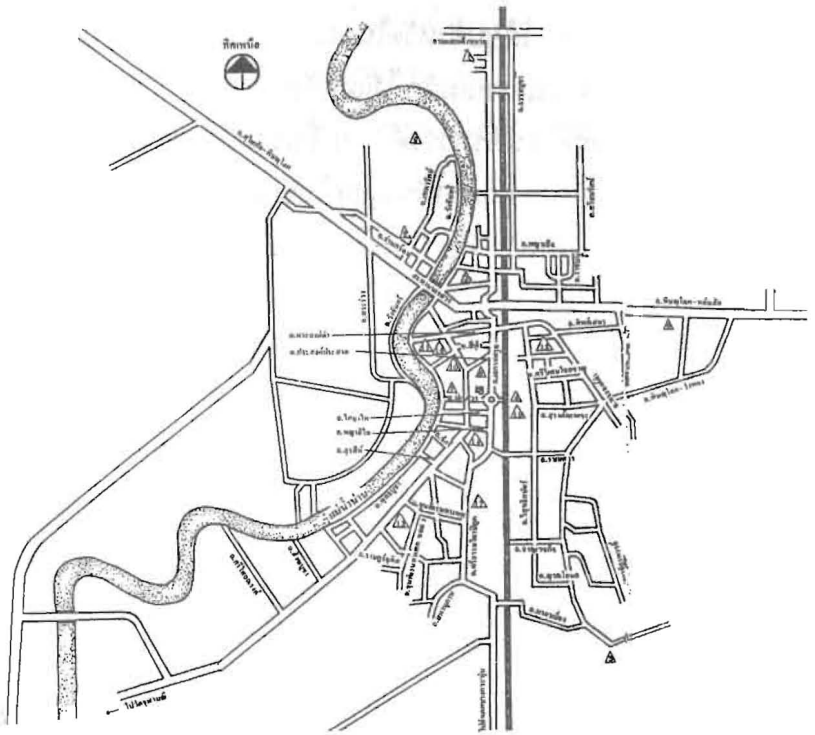
พ.ศ. 2454 พระบาทสมเด็จพระมงกุฎเกล้าเจ้าอยู่หัว รัชกาลที่ 6 ได้เสด็จขึ้นไปสมโภชพระพุทธรชินราชเมืองพิษณุโลกอีกครั้งหนึ่ง เป็นครั้งที่สอง (หลังจากที่เคยเสด็จเมื่อ พ.ศ. 2431 มาครั้งหนึ่งแล้ว) และในปีนั้นพิษณุโลกได้รับการจัดตั้งเป็นสุขาภิบาล

พ.ศ. 2458 ได้ยุบเลิกมณฑลเพชรบูรณ์ และโอนเมืองเพชรบูรณ์กับเมืองหล่มสักกลับมารวมอยู่ในความปกครองของมณฑลพิษณุโลกตามเดิมอีก

พ.ศ. 2460 ได้มีการเปลี่ยนคำที่เรียกว่า “เมือง” เป็นเรียกว่า “จังหวัด” ทั่วประเทศ เมืองพิษณุโลก จึงถูกเปลี่ยนเป็นจังหวัดพิษณุโลกตั้งแต่นั้นมา

พ.ศ. 2469 พระบาทสมเด็จพระปกเกล้าเจ้าอยู่หัว เสด็จเสียบมณฑลฝ่ายเหนือและเสด็จเมืองพิษณุโลกเพื่อทรงนมัสการพระพุทธรชินราชด้วย





### แผนที่ตัวเมืองพิษณุโลกในปัจจุบัน

- |                                   |   |
|-----------------------------------|---|
| 1. สนามกีฬา                       | 9. ค่ายสมเด็จพระนเรศวรมหาราช                      |
| 2. ศาลากลางจังหวัด                | 10. ชุมสายโทรศัพท์                                |
| 3. วัดพระศรีรัตนมหาธาตุวรมหาวิหาร | 11. ที่ทำการไปรษณีย์โทรเลข                        |
| 4. สถานีรถไฟ                      | 12. ย่านการค้าโคกมะตูม                            |
| 5. สนามบิน                        | 13. ย่านโรงงานอุตสาหกรรมในอดีต (น้ำแข็ง โรงเกลือ) |
| 6. สถานีขนส่ง                     | 14. ที่ตั้งโรงเรียนกสิกรรมในอดีต                  |
| 7. สถานีตำรวจ                     | 15. ที่ตั้งหน่วยงานสรรพสามิตในอดีต                |
| 8. เทศบาลเมืองพิษณุโลก            | 16. ที่ตั้งหอทะเบียนที่ดินในอดีต                  |

พ.ศ. 2474 ได้ยุบจังหวัดในมณฑลพิษณุโลกเป็นอำเภอเสีย 2 จังหวัด คือ สุโขทัย และหล่มสัก ได้โอนจังหวัดตากและกำแพงเพชร ซึ่งเดิมขึ้นอยู่กับมณฑลนครสวรรค์ มาขึ้นรวมอยู่ในความปกครองของมณฑลพิษณุโลก มณฑลพิษณุโลกในขณะนั้นจึงมีจังหวัดขึ้นอยู่ในความปกครอง 7 จังหวัด คือ พิษณุโลก สุวรรคโลก อุตรดิตถ์ พิจิตร เพชรบูรณ์ ตาก และกำแพงเพชร

ปลายปี พ.ศ. 2476 ได้มีประกาศใช้พระราชบัญญัติว่าด้วยระเบียบราชการบริหารแห่งราชอาณาจักรสยาม ได้ยุบเลิกมณฑลเสียทั่วพระราชอาณาจักร โดยแบ่งราชการบริหารส่วนภูมิภาคออกเป็นจังหวัดๆ รวม 70 จังหวัดด้วยกัน และมีข้าหลวงประจำจังหวัดเป็นประธานขึ้นต่อกระทรวงมหาดไทย มณฑลพิษณุโลกจึงถูกยุบเป็นจังหวัดตั้งแต่นั้นมา และในปี พ.ศ. 2476 นี้ พิษณุโลกได้รับการจัดตั้งเป็นเทศบาลด้วย

เมื่อวันที่ 2 มกราคม พ.ศ. 2500 เกิดเพลิงไหม้ตลาดพิษณุโลกครั้งใหญ่

เมื่อวันที่ 27 กุมภาพันธ์ พ.ศ. 2501 พระบาทสมเด็จพระเจ้าอยู่หัวภูมิพลอดุลยเดช และสมเด็จพระนางเจ้าฯ พระบรมราชินีนาถ ได้เสด็จจังหวัดพิษณุโลก และเสด็จนมัสการพระพุทธชินราชด้วย หลังจากนั้นก็ได้เสด็จจังหวัดพิษณุโลกอีกหลายครั้ง

ปัจจุบันจังหวัดพิษณุโลกแบ่งการปกครองเป็น 9 อำเภอ คือ เมืองพิษณุโลก บางระกำ บางกระทุ่ม วังทอง เนินมะปรางชาติ-ตระการ นครไทย พรหมพิราม และวัดโบสถ์

คำขวัญประจำจังหวัดพิษณุโลกมีว่า “พระพุทธชินราชงามเลิศ

ถิ่นกำเนิดพระนเรศวร สองฝั่งน่านล้วนเรือนแพ หวานฉ่ำแท้กล้วย  
 ดาก ถ้ำและน้ำตกหลากตระการตา”

ก่อนที่ท่านจะไป **เที่ยววัดชมวังเมืองพิษณุโลก** ขออย่าให้ท่าน  
 เลือกไปในช่วงที่จังหวัดพิษณุโลกมีงานเทศกาลประเพณีด้วยจะดีมาก  
 เพราะจะได้ชมงานด้วย เช่น ในช่วงเดือนเมษายนและธันวาคม จะมี  
**งานนมกรรมอาหารและสินค้าของที่ระลึกจังหวัดพิษณุโลก** ที่สวนสาธารณะ  
 ริมแม่น้ำน่าน และในช่วงเดือนตุลาคม จะมี **งานประเพณีแข่งเรือยาว**  
 ที่บริเวณแม่น้ำน่านหน้าวัดพระศรีรัตนมหาธาตุวรมหาวิหาร เป็นต้น

