

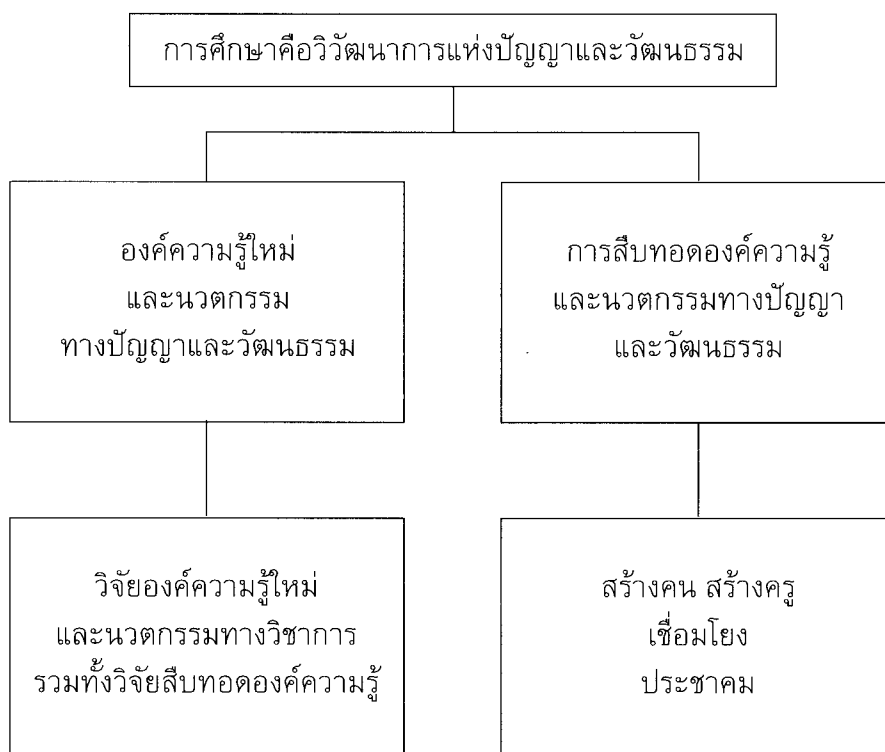
มหาวิทยาลัยศรีนครินทรวิโรฒ

มศว : จุดอ่อนและจุดแข็งและทิศทาง



1. ปรัชญาและปณิธานของ มศว

- ปรัชญา : “ศึกษา วิรุฬหิ สมฺปตฺตา”
การศึกษาคือความเจริญงอกงาม
- ปณิธาน : ประชาคมวิชาการแห่ง “ปราชญ์ผู้ทรงศีล”



2. จุดแข็งจุดอ่อน

2.1 จุดแข็ง

2.1.1 ประวัติศาสตร์ 50 ปี มศว ทำให้สถาบันได้หยั่งรากลึกทางวิชาการในด้าน การศึกษาและจิตวิทยา การพัฒนาเด็ก ชุมชน และศิลปวัฒนธรรม

2.1.2 มศว มีฐานทางกายภาพที่ได้เปรียบมหาวิทยาลัยส่วนใหญ่คือ มีที่ตั้งใน ทำเลทองของกรุงเทพมหานคร และมีฐานภูมิภาคที่จังหวัดนครนายก อันเป็นเมืองที่ เน้นการศึกษา สิ่งแวดล้อม และการท่องเที่ยวเชิงอนุรักษ์ที่ไม่ไกลจากกรุงเทพมหานคร

2.1.3 แผนพัฒนาฯ ระยะที่ 8 เป็นจุดหักเหของนโยบายของรัฐ ที่มุ่งเน้นการ

พัฒนาทรัพยากรมนุษย์และสิ่งแวดล้อม เพื่อการพัฒนาที่ยั่งยืน จึงเอื้อต่อการพัฒนาสถาบันการศึกษาต่างๆ รวมทั้ง มศว ด้วย

2.2 จุดอ่อน

2.2.1 มศว เป็นมหาวิทยาลัยของรัฐ นโยบายและทิศทางของ มศว จึงมีอิสระอย่างเต็มที่ และในประวัติการยุบรวม/ขยายตัวของ มศว ได้รับอิทธิพลจากนโยบายของรัฐเป็นหลัก มิใช่เป็นการมองทิศทางและวางแผนอย่างอิสระ เป็นเหตุให้มีปัญหาการขัดแย้งจากการยุบรวมและความไม่พร้อมจากการขยายตัวอย่างรวดเร็ว

2.2.2 ระบบและองค์การบริหารงานในปัจจุบัน ในรูปแบบของ กระทรวง ทบวง กรม ไม่เอื้อต่อการบริหารมหาวิทยาลัยในรูปแบบของสากล

2.2.3 แผนพัฒนาฯ ระยะที่ 8 กำลังสะดุดและชะลอตัวลงด้วยวิกฤตการณ์ทางเศรษฐกิจในปี 2540 การชะลอตัวนี้จะส่งผลให้การพัฒนา มศว ชะลอตัวลงด้วยเป็นเวลอย่างน้อย 2-3 ปี

3. ทิศทาง

3.1 ทิศทางวิชาการ

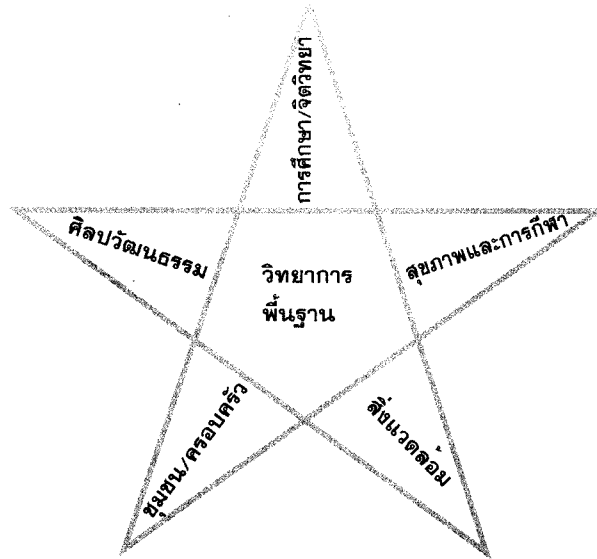
3.1.1 ทิศทางวิชาการควรจะเป็นหลักหรือเป็นทิศทางร่วมของเส้นทางทุกสายที่เป็นภารกิจของมหาวิทยาลัย ได้แก่ การผลิตบัณฑิต การวิจัย การบริการทางวิชาการ แก่สังคม และการทะนุบำรุงศิลปวัฒนธรรม และดำเนินการภายในกรอบปรัชญาและปณิธานของมหาวิทยาลัย

3.1.2 มศว ควรมุ่งเน้นความเป็นเลิศในระดับสากล ในสาขาที่ไม่ซ้ำซ้อนกับใคร และเป็นความริเริ่มของ มศว เอง อาทิ นวัตกรรมการศึกษา การพัฒนาเครื่องมือและอุปกรณ์การศึกษา การพัฒนาชุมชนอย่างยั่งยืน การท่องเที่ยวเชิงอนุรักษ์

ศิลปวัฒนธรรมเปรียบเทียบกับประเทศเพื่อนบ้าน พฤติกรรมศาสตร์ แนวพระราชดำริศึกษา เป็นต้น

3.1.3 ทิศทางวิชาการของ มศว ควรอยู่ในขอบเขตที่เหมาะสมและเป็นไปได้ตามพื้นฐานของ มศว เพื่อสร้างความเป็นเลิศและเอกลักษณ์ทางวิชาการของ มศว โดยนำเสนอทิศทางวิชาการที่คณะและสถาบันต่างๆ ในปัจจุบันและอนาคตสามารถมีส่วนร่วมได้ดังภาพ

การส่งเสริมคุณภาพคือทิศทางวิชาการของ มศว



3.1.4 มศว ควรมุ่งเน้นบัณฑิตศึกษาในสาขาวิชาที่มีความเข้มแข็ง และเมื่อมีบัณฑิตศึกษาแล้ว ก็ไม่ควรที่จะขยายการผลิตปริญญาตรีในสาขานั้น

3.1.5 ภายในไม่เกิน 10 ปี มศว ควรพัฒนา มศว (องค์กรฯ) ให้มีอาคารสถานที่ สิ่งแวดล้อม และบุคลากร เพียงพอสำหรับการจัดการเรียนการสอนวิทยาการพื้นฐาน และการอบรมปณิธานแก่นิสิตระดับปริญญาตรีชั้นปีที่ 1 ทุกสาขาวิชาเอกของมหาวิทยาลัย เพื่อให้บรรลุปรัชญาและปณิธานของมหาวิทยาลัยอย่างครบถ้วน

3.2 ทิศทางการบริหาร

3.2.1 มศว ควรเร่งผลักดันให้มีระบบการบริหารงานในรูปแบบใหม่ คือเป็นมหาวิทยาลัยในกำกับของรัฐ ที่มีใช้ส่วนราชการ เพื่อความคล่องตัวในการบริหารวิชาการไปสู่ความเป็นเลิศตามระบบสากล

3.2.2 ในระหว่างที่ยังไม่สามารถถอนนอกระบบราชการ พ.ร.บ. ใหม่ของ มศว จะเอื้อต่อการบริหารมากขึ้น ประกอบกับการที่มหาวิทยาลัยต่างๆ และทบวงมหาวิทยาลัย ร่วมกันผลักดันให้มหาวิทยาลัยได้รับงบประมาณแผ่นดิน ประเภทเงินอุดหนุนจะช่วยบรรเทาปัญหาการบริหารงานไปได้ส่วนหนึ่ง

3.2.3 การบริหารมหาวิทยาลัย ไม่ควรมีการแยกภาคปกติ ภาคสมทบ ภาคพิเศษ บุคลากรควรทำงานตามกำหนดเวลาที่มอบหมาย ไม่ใช่ทำงานตามเวลาราชการ ผลงานวิชาการของคณาจารย์เป็นของมหาวิทยาลัย มิใช่แบ่งแยกระหว่างงานมหาวิทยาลัยกับงานส่วนตัว บุคลากรทุกฝ่ายที่เป็นบุคลากรเต็มเวลา จะต้องอุทิศเวลาและสร้างผลงานทางวิชาการให้แก่มหาวิทยาลัยตลอดเวลา มิใช่มีงานหรืออาชีพอื่นเพิ่มเติม

3.2.4 การจัดองค์กรทางวิชาการระหว่างประสานมิตรกับองค์กรฯ ไม่ควรให้ซ้ำซ้อนกัน แต่มีการสื่อสารถึงกันอย่างสะดวกรวดเร็ว เพื่อความเป็นเอกภาพของทั้ง 2 แห่ง

3.2.5 การคัดสรรบุคลากรรุ่นใหม่และการพัฒนาบุคลากรต้องให้ตรงกับทิศทางที่กำหนดไว้

3.2.6 การจัดระบบเพื่อให้มีการสืบทอดปรัชญา ปณิธาน และแผน จะทำให้แผนระยะยาวเป็นไปได้ และนำ มศว ไปสู่ทิศทางนั้นให้เป็นผลสำเร็จ

3.3 ทิศทางวิทยาศาสตร์และเทคโนโลยี

3.3.1 ในภาพรวมของมหาวิทยาลัย มศว (องค์กรฯ) จะเน้นหนักทางด้านวิทยาศาสตร์และเทคโนโลยี

3.3.2 ในระยะ 15 ปี จากนี้ไปจะเป็นช่วงของการพัฒนา มศว (องค์กรฯ) ให้เต็มรูปแบบ และเป็นระยะการปรับทิศทางและถ่ายโอนภาระงานส่วนใหญ่ทางวิทยาศาสตร์และเทคโนโลยี จากประสานมิตรไปยังองค์กรฯ

3.3.3 ทิศทางการผลิตบัณฑิตทางวิทยาศาสตร์และเทคโนโลยี ควรจะสอดคล้องกับแผนการปรับเปลี่ยนในข้อ 3.3.2 โดยผลิตบัณฑิตในด้านต่างๆ ดังต่อไปนี้

วิทยาศาสตร์พื้นฐาน (องค์กรฯและประสานมิตร)

วิทยาศาสตร์สุขภาพ ได้แก่

- แพทยศาสตร์ (องค์กรฯ ประสานมิตร วชิรพยาบาล รพ.ตำรวจ)
- ทันตแพทยศาสตร์ (องค์กรฯและประสานมิตร)
- เกษศาสตร์ (องค์กรฯ)
- สหเวชศาสตร์ (องค์กรฯ)
- พยาบาลศาสตร์ (องค์กรฯ)
- วิศวกรรมศาสตร์ (องค์กรฯ)
- วิทยาศาสตร์การกีฬา (องค์กรฯและประสานมิตร)
- วิทยาศาสตร์สิ่งแวดล้อม (องค์กรฯ)

3.3.4 ในระยะ 15 ปี มศว ควรจะจัดสรรที่ดินส่วนหนึ่งของ มศว (องค์กรฯ) เพื่อการวิจัยและพัฒนาด้านวิทยาศาสตร์และเทคโนโลยีตามความต้องการ และทิศทางการพัฒนาเศรษฐกิจและสังคมของประเทศ และภาระงานในส่วนนี้จะเป็นแหล่งรายได้เชิงวิชาการของมหาวิทยาลัยด้วย

3.4 ทิศทางวิชาการของ มศว

3.4.1 ในภาพรวมของมหาวิทยาลัย มศว (ประสานมิตร) ควรจะเน้นหนักในด้านบัณฑิตศึกษาและศาสตร์ที่ไม่ซ้ำซ้อนกับที่ มศว (องค์กรฯ) อาทิ

- ศึกษาศาสตร์
- มนุษยศาสตร์
- สังคมศาสตร์

- ศิลปกรรมศาสตร์
- พุทธิกรรมศาสตร์
- สารสนเทศศาสตร์
- วิทยาศาสตร์พื้นฐาน

3.4.2 ในระยะ 15 ปี จากนี้ไปจะเป็นช่วยของการพัฒนา มศว ให้เป็นมหาวิทยาลัยของมหานคร ซึ่งจะต้องปรับเปลี่ยนภารกิจบางส่วนให้การขยายงานเชิงธุรกิจวิชาการที่เหมาะสมกับทำเลที่ตั้ง และความต้องการของมหานคร เพื่อให้เป็นแหล่งรายได้เชิงวิชาการของมหาวิทยาลัย

4. บทสรุป

ปรัชญา ปณิธาน และทิศทางทั้งหลายจะบรรลุเป้าหมายได้ ก็ด้วยความรู้ความสามารถของบุคลากรเป็นสำคัญ แต่ที่สำคัญยิ่งกว่าก็คือ การสืบทอดปรัชญา ปณิธาน และทิศทาง

มหาวิทยาลัยเป็นองค์กรที่มีแผนงานและเป้าหมายระยะยาวเป็นส่วนใหญ่ ประชาคมวิชาการไม่สามารถสร้างให้สำเร็จได้ในระยะเวลาอันสั้น ดังนั้น การคัดสรรบุคลากรรุ่นใหม่ที่มีความรู้ความสามารถเพียงประการเดียว จึงไม่สามารถสร้างประชาคมวิชาการในทิศทางที่กำหนดได้ แต่จะต้องคัดสรรและสร้างบุคลากรที่มีความศรัทธา มุ่งมั่นในปรัชญา และปณิธาน อันเป็นอุดมการณ์ของสถาบัน

มศว จะไปสู่ทิศทางใด บุคลากรของ มศว เป็นผู้กำหนด และ มศว จะไม่สามารถไปสู่ทิศทางใด บุคลากรของ มศว ก็เป็นผู้กำหนดเช่นเดียวกัน

รองศาสตราจารย์ ดร.สุมณฑา พรหมบุญ
อธิการบดีมหาวิทยาลัยศรีนครินทรวิโรฒ

