

สถาบันวิจัยศิลปวัฒนธรรม
INSTITUTE OF ARTS AND CULTURE RESEARCH



สถาบันวิจัยศิลปวัฒนธรรม รองศาสตราจารย์ ดร.วิรุณ ตั้งเจริญ*



สังคมเกษตรกรรมในอดีต จากสภาพวัฒนธรรมเดียวที่สามารถถ่ายทอดและสืบสานศิลปวัฒนธรรมจากชนรุ่นหนึ่งไปสู่ชนอีกรุ่นหนึ่งได้อย่างราบรื่น และดำเนินไปตามกระบวนการที่เป็นธรรมชาติ สังคมไทยพัฒนาจากอดีตมาสู่ปัจจุบัน จากความเรียบง่ายมาสู่ความซับซ้อน จากสังคมวัฒนธรรมเดี่ยว (Single - cultural Society) มาสู่สังคมหลากหลายวัฒนธรรม (Multi - cultural Society) ท่ามกลางกระแสสังคมแบบไร้พรมแดนที่สลับซับซ้อนนั้น ได้ก่อให้เกิดความสับสนหวั่นไหว ซึ่งก็รวมทั้งพัฒนาการทางด้านศิลปวัฒนธรรมในสังคมด้วย การอนุรักษ์หวงแหนและความเชื่อมั่นในเส้นทางศิลปวัฒนธรรมไทยได้รับผลกระทบเป็นอย่างมาก เยาวชนคนรุ่นใหม่มีแนวโน้มที่จะละเลยและทอดทิ้งความดีงามเหล่านั้น ซึ่งก็รวมทั้งแนวโน้มการละเลยต่อความดีงามในกระแสสังคมปัจจุบันด้วยเช่นกัน วันนี้ สังคมไม่อาจวินิจฉัยหรือตอบคำถาม ด้านศิลปวัฒนธรรมได้อย่างง่ายดายนัก ไม่ว่าจะป็นคำ

*ประธานโครงการจัดตั้งสถาบันวิจัยศิลปวัฒนธรรม

ถามในเชิงองค์ความรู้ คำถามในเชิงสัมพัทธ์ หรือคำถามในเชิงประยุกต์ สังคมไทย ต้องมีฐานข้อมูลทางด้านศิลปวัฒนธรรมที่เข้มแข็ง เพื่อให้เกิดการวิเคราะห์สังคมที่ กระจ่างชัดรอบด้าน และเพื่อให้การพัฒนาสังคมไทยก้าวไปอย่างมีแก่นสาร บนราก ฐานของศิลปวัฒนธรรมในกระแสการดำรงชีวิตของไทย

มหาวิทยาลัยซึ่งเป็นสถาบันการศึกษาที่มุ่งแสวงหาความเป็นเลิศทางวิชาการ (Academic Excellence) ในสังคม ได้ตระหนักถึงภารกิจในการแสวงหาคำตอบ เชิงวิชาการ เพื่อสร้างฐานความรู้ความคิดในการพัฒนาสังคม ซึ่งก็รวมทั้งการแสวง หาคำตอบเชิงวิชาการทางด้านศิลปวัฒนธรรมด้วยเช่นกัน นอกจากการแสวงหา คำตอบเชิงวิชาการทางด้านศิลปวัฒนธรรมนั้นแล้ว มหาวิทยาลัยยังมีบทบาทสำคัญ ที่จะนำฐานความรู้ความคิดทางด้านศิลปวัฒนธรรมที่แสวงหามาได้ บริการหรือส่ง ผ่านไปสู่สังคม และร่วมมือกับสังคมสืบสานศิลปวัฒนธรรม

มหาวิทยาลัยต้องพัฒนาจากการเป็นมหาวิทยาลัยเพื่อการสอน (Teaching University) อย่างดั้งเดิม ไปสู่การเป็นมหาวิทยาลัยเพื่อการวิจัยและการสอน (Research and Teaching University) เพื่อให้สาระความรู้และความคิดเป็นไป ตามความจริง ความจริงที่พัฒนาปรับเปลี่ยนอยู่ตลอดเวลา และมหาวิทยาลัยต้อง เป็นผู้สร้างสรรค์วิชาการ สร้างสรรค์องค์ความรู้ มากกว่าการเป็นเพียงผู้บริโภคความ รู้เท่านั้น มหาวิทยาลัยจึงจำเป็นต้องพัฒนาองค์กระบวนทัศน์ที่มุ่งเน้นทางด้าน การค้นคว้าวิจัยให้เด่นชัดมากขึ้น การพัฒนาคณะวิชาเพื่อการเรียนการสอนใน ศาสตร์ต่าง ๆ จำเป็นต้องได้รับการสนับสนุนข้อมูลการค้นคว้าวิจัยจากสถาบันวิจัย เพื่อร่วมกันผลักดันให้มหาวิทยาลัยมีคุณค่าและมีความหมายต่อพัฒนาการของ สังคมอย่างแท้จริงต่อไป

ความเป็นมาของโครงการ

ในอดีตที่มหาวิทยาลัยศรีนครินทรวิโรฒ บริหารมหาวิทยาลัยแบบหลาย วิทยาเขต วิทยาเขตในส่วนภูมิภาคได้มีบทบาทโดดเด่นมาก ทั้งทางด้านการค้นคว้า วิจัยและการสืบสานกิจกรรมทางด้านศิลปวัฒนธรรม ไม่ว่าจะเป็นบทบาทขององค์ กรในรูปแบบของสถาบันคือ สถาบันทักษิณคดีศึกษา มหาวิทยาลัยศรีนครินทรวิโรฒ วิทยาเขตภาคใต้ สถาบันวิจัยศิลปะและวัฒนธรรมอีสาน มหาวิทยาลัย ศรีนครินทรวิโรฒ วิทยาเขตมหาสารคาม รวมทั้งการจัดสัมมนาวิชาการการจัดกิจกรรม และการจัดงานศิลปวัฒนธรรม เมื่อมหาวิทยาลัยศรีนครินทรวิโรฒปรับการบริหารไปสู่ การเป็นมหาวิทยาลัยเดี่ยว แทนการบริหารแบบหลายวิทยาเขต วิทยาเขตที่มีบท บทบาทโดดเด่น ทางด้านศิลปวัฒนธรรมของมหาวิทยาลัยศรีนครินทรวิโรฒ ก็ขาดหายไปด้วย

อีกด้านหนึ่ง การสืบสานศิลปวัฒนธรรมในรูปแบบของระบบการศึกษาทางด้านศิลปกรรมศาสตร์ ที่มหาวิทยาลัยศรีนครินทรวิโรฒได้ปรากฏมาเป็นเวลาเกือบ 3 ทศวรรษ ก็นับเป็นจุดแข็งหรือรากฐานการค้นคว้าวิจัยทางด้านศิลปวัฒนธรรมที่มีความหมายยิ่ง

มหาวิทยาลัยศรีนครินทรวิโรฒ (วิทยาลัยวิชาการศึกษา) ได้เปิดสอนหลักสูตรการศึกษาระดับบัณฑิต (กศ.บ.) วิชาเอกศิลปศึกษา ปีพุทธศักราช 2511 เปิดสอนหลักสูตรการศึกษาระดับบัณฑิต (กศ.บ.) วิชาเอกดุริยางคศาสตร์ไทยและดุริยางคศาสตร์สากล และหลักสูตรศิลปศาสตรบัณฑิต (ศศ.บ.) วิชาเอกศิลปะ ปีพุทธศักราช 2519 เปิดสอนหลักสูตรการศึกษามหาบัณฑิต (กศ.ม.) วิชาเอกศิลปศึกษา ปีพุทธศักราช 2528 เปิดสอนหลักสูตรศิลปศาสตรมหาบัณฑิต (ศศ.ม.) วิชาเอกมานุษยดุริยางควิทยา ปีพุทธศักราช 2533 และสถาปนาคณะศิลปกรรมศาสตร์ ในปีพุทธศักราช 2536 คณะศิลปกรรมศาสตร์ได้เปิดสอน 14 สาขาวิชาในระดับปริญญาตรี และ 3 สาขาวิชาในระดับปริญญาโท ในปีพุทธศักราช 2539 ซึ่งเป็นปีสุดท้ายของแผนพัฒนาการศึกษาาระดับอุดมศึกษา ระยะที่ 7 (พ.ศ. 2535-2539)

ด้วยความเชื่อมั่นในพัฒนาการการศึกษาค้นคว้าทางด้านศิลปวัฒนธรรมหลาย ๆ ด้านข้างต้น มหาวิทยาลัยศรีนครินทรวิโรฒจึงมีความมุ่งหมายที่จะจัดตั้งสถาบันวิจัยศิลปวัฒนธรรม (Institute of Arts and Culture Research) เพื่อการศึกษา ค้นคว้าและสืบสานศิลปวัฒนธรรมของชาติ ให้หยั่งรากลึกและวัฒนาสถาพรสืบไป

วัตถุประสงค์

- (1) เพื่อจัดตั้งหน่วยงานระดับสถาบันในมหาวิทยาลัยศรีนครินทรวิโรฒ
- (2) เพื่อการค้นคว้าวิจัยทางด้านศิลปวัฒนธรรม
- (3) เพื่อการสนับสนุนและประสานงานการวิจัยทางด้านศิลปวัฒนธรรม
- (4) เพื่อการบริการวิชาการและการเผยแพร่ทางด้านศิลปวัฒนธรรม
- (5) เพื่อการอนุรักษ์ สืบสาน และพัฒนาศิลปวัฒนธรรม
- (6) เพื่อการเป็นศูนย์ข้อมูลทางด้านศิลปวัฒนธรรม
- (7) เพื่อการผลิตบัณฑิตในระดับดุษฎีบัณฑิตทางด้านการวิจัยศิลปวัฒนธรรม

เป้าหมายและกิจกรรมที่ดำเนินการในช่วงแผนพัฒนาการศึกษาระดับอุดมศึกษา ระยะที่ 8-9 (2540-2549)

เป้าหมายการวิจัย

- (1) แผนงานวิจัยศิลปวัฒนธรรมพื้นบ้านและภูมิปัญญาไทย
 - โครงการวิจัยการแสดงพื้นบ้าน (2542)
 - โครงการวิจัยเพลงพื้นบ้าน (2543)

- โครงการวิจัยศิลปะพื้นบ้าน (2544)
- โครงการวิจัยโครงสร้างเพลงไทยในสมัยสุโขทัย อยุธยา และรัตนโกสินทร์ (2545)
- โครงการวิจัยศิลปะพื้นบ้านและภูมิปัญญาไทย (2546)
- โครงการวิจัยศิลปะพื้นบ้านในกระแสโลกาภิวัตน์ (2547)
- (2) แผนงานวิจัยศิลปวัฒนธรรมและสังคมเกษตรกรรม
 - โครงการวิจัยวิวัฒนาการศิลปวัฒนธรรมไทยในสมัยรัตนโกสินทร์ (2542)
 - โครงการวิจัยวิวัฒนาการเครื่องแต่งกายของสตรีไทย (2546)
 - โครงการวิจัยคติความเชื่อของชุมชนด้อยโอกาส (2548)
 - โครงการวิจัยกระบวนการสืบทอดศิลปวัฒนธรรมของชุมชนด้อยโอกาส (2549)
- (3) แผนงานวิจัยศิลปวัฒนธรรมร่วมสมัยของไทย
 - โครงการวิจัยค่านิยมในการบริโภคเพลงไทยในปัจจุบัน (2544)
 - โครงการวิจัยอิทธิพลศิลปกรรมตะวันตกที่มีต่อศิลปกรรมไทยช่วงหลังการเปลี่ยนแปลงการปกครอง พุทธศักราช 2475 (2547)
 - โครงการวิจัยบทละครเวทีร่วมสมัยของไทย (2549)

เป้าหมายการบริการวิชาการแก่สังคม

- (1) โครงการจัดพิมพ์วารสารวิจัยศิลปวัฒนธรรม
- (2) โครงการจัดพิมพ์ตำราทางด้านศิลปวัฒนธรรม
- (3) โครงการศูนย์ข้อมูลศิลปวัฒนธรรม
- (4) โครงการสัมมนาวิชาการศิลปะประเพณีนิยม
- (5) โครงการสัมมนาวิชาการศิลปะพื้นบ้าน
- (6) โครงการสัมมนาวิชาการทัศนศิลป์ร่วมสมัย
- (7) โครงการสัมมนาวิชาการดนตรี
- (8) โครงการสัมมนาวิชาการศิลปะการแสดง
- (9) โครงการสัมมนาวิชาการศิลปะ ดนตรี และวรรณกรรมวิจารณ์
- (10) โครงการอบรมศิลปะ ดนตรี และศิลปะการแสดง

เป้าหมายการสืบสานศิลปวัฒนธรรม

- (1) การแสดงนานาชาติ
- (2) การแสดงซิมโฟนีออร์เคสตรา

- (3) การแสดงของศิลปินพื้นบ้าน
- (4) การแสดงนิทรรศการศิลปะประเพณีนิยม
- (5) การแสดงนิทรรศการศิลปะร่วมสมัย

เป้าหมายความร่วมมือกับหน่วยงานภาครัฐและภาคเอกชน

สถาบันวิจัยศิลปะวัฒนธรรมเป็นสถาบันที่มุ่งเน้นการค้นคว้าวิจัยเป็นด้านหลัก และมีกิจกรรมการบริการวิชาการแก่สังคม และกิจกรรมการสืบสานศิลปวัฒนธรรมเป็นส่วนเสริม เพื่อให้การค้นคว้าวิจัยเป็นไปอย่างครบวงจรทั้งการสร้างองค์ความรู้ การสร้างความสัมพันธ์กับสภาพความเป็นจริง และการถ่ายทอดข้อมูลและประสบการณ์ไปสู่สังคม โดยวางเป้าหมายความร่วมมือกับหน่วยงานวิจัย หน่วยงานศิลปวัฒนธรรมและภาคเอกชน ดังนี้

- (1) สำนักงานกองทุนสนับสนุนการวิจัย
- (2) สำนักงานคณะกรรมการวิจัยแห่งชาติ
- (3) สำนักงานคณะกรรมการวัฒนธรรมแห่งชาติ
- (4) ศูนย์ศิลปวัฒนธรรมประจำจังหวัดและในสถาบันการศึกษา
- (5) สถาบันการศึกษาระดับอุดมศึกษาที่เปิดสอนทางด้านศิลปกรรมศาสตร์ ในระดับบัณฑิตศึกษา
- (6) หน่วยงานภาคเอกชนที่ให้การสนับสนุนทางด้านศิลปวัฒนธรรม

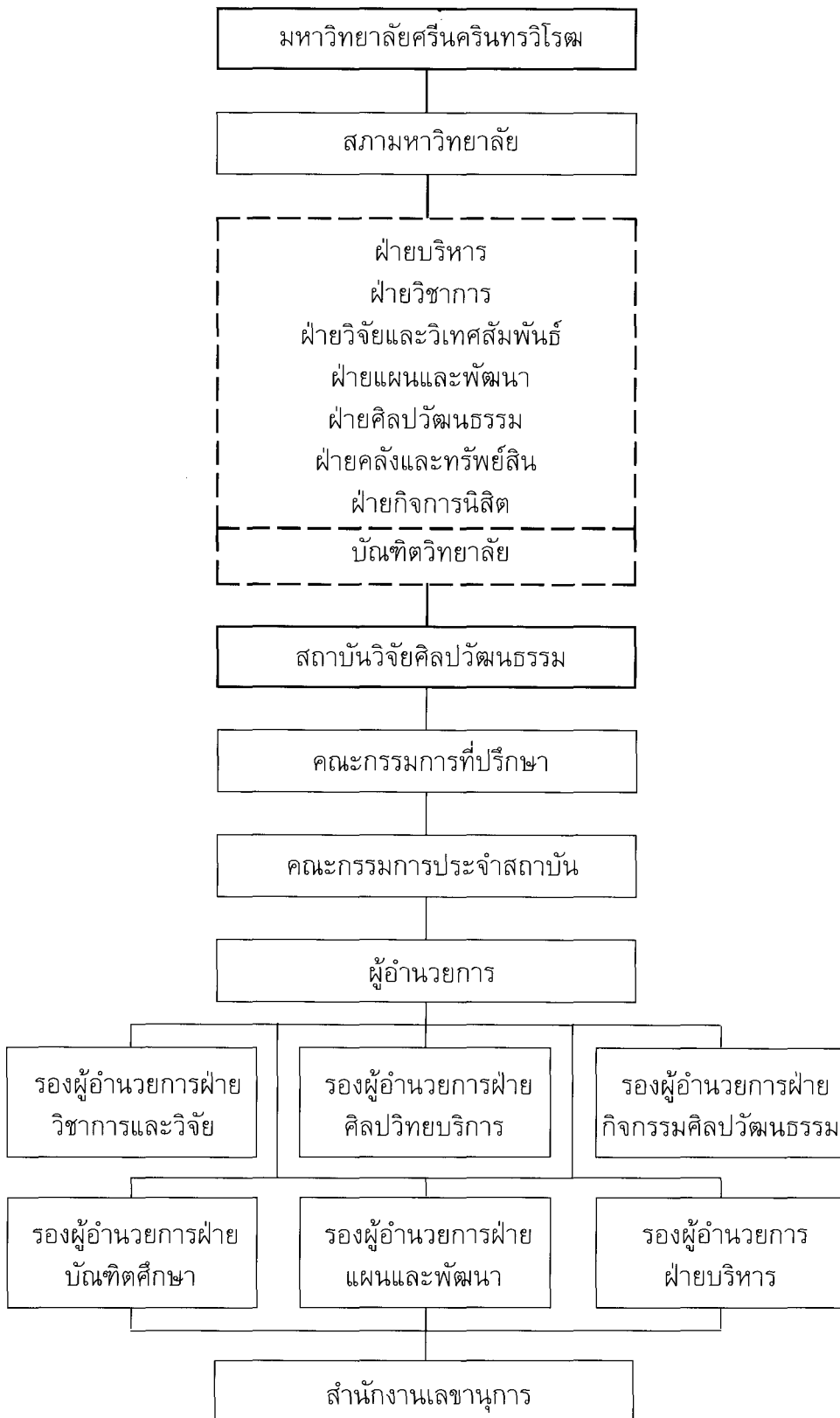
เป้าหมายการเปิดสอนทางด้านการวิจัย

สถาบันวิจัยศิลปะวัฒนธรรมวางแผนงานการเปิดสอนในระดับปริญญาเอก ทางด้านศิลปกรรมศาสตร์ที่มุ่งเน้นการค้นคว้าวิจัยโดยตรง ในแผนพัฒนาการศึกษา ระดับอุดมศึกษา ระยะที่ 9 (พ.ศ. 2545–2549) เพื่อให้บัณฑิตบัณฑิตศึกษา ในระดับปริญญาเอก พัฒนาศักยภาพไปสู่การเป็นนักวิจัยทางด้านศิลปกรรมศาสตร์ด้วยระบบการศึกษาที่เน้นการวิจัย โดยมุ่งหวังที่จะให้การศึกษาในระดับปริญญาเอกช่วยสร้างองค์ความรู้ทางด้านศิลปวัฒนธรรม และให้นิสิตฝึกฝนการวิจัยด้วยการเป็นผู้วิจัยและผู้ช่วยวิจัยในขณะที่กำลังศึกษา เพื่อพัฒนาไปสู่การเป็นนักวิจัย หลักสูตรการศึกษาในระดับปริญญาเอกของสถาบันวิจัยศิลปะวัฒนธรรม มุ่งให้สอดคล้องกับโครงการปริญญาเอกกาญจนาภิเษก สำนักงานกองทุนสนับสนุนการวิจัย (สกว.)

การดำเนินงาน

- (1) การจัดตั้งสถาบันวิจัยศิลปะวัฒนธรรมเป็นความร่วมมือระหว่างฝ่ายแผนและพัฒนา และคณะกรรมการโครงการจัดตั้งสถาบันวิจัยศิลปะวัฒนธรรม

รูปแบบการบริหารงาน



(2) การบริหารงานของสถาบันวิจัยศิลปวัฒนธรรม ผสานงานกับคณะศิลปกรรมศาสตร์ เพื่อใช้ทรัพยากรร่วมกันทั้งทรัพยากรบุคคล อาคารสถานที่ และวัสดุครุภัณฑ์ ทั้งเพื่อให้การบริหารงานมีประสิทธิภาพสูงสุดและเป็นการประหยัดทรัพยากรและงบประมาณไปพร้อมกัน

(3) งบประมาณในการบริหารงานสถาบันวิจัยศิลปวัฒนธรรม นอกจากงบประมาณแผ่นดินและงบประมาณรายได้แล้ว สถาบันฯต้องระดมทุนทั้งจากหน่วยงานสนับสนุนการวิจัย หน่วยงานทางด้านศิลปวัฒนธรรม ภาคเอกชน ความร่วมมือทางด้านการวิจัยในระดับนานาชาติ และการแสวงหารายได้จากกิจกรรมบริการต่างๆ เช่น การอบรมสัมมนาทางวิชาการ การนิทรรศการ การแสดง การจำหน่ายเอกสารทางวิชาการ ทั้งเพื่อสนับสนุนการวิจัยและการบริหารสถาบันฯ

(4) การบริหารงบประมาณต้องมีสภาพคล่องตัว มีระบบและกลไกที่สอดคล้องกับการพัฒนามหาวิทยาลัยไปสู่มหาวิทยาลัยในกำกับรัฐบาล

(5) การบริหารบุคลากรต้องมีสภาพคล่องตัว ปฏิบัติงานเต็มศักยภาพ ค่าตอบแทนสูง และมีระบบการประกันคุณภาพที่มีประสิทธิภาพและชัดเจน สอดคล้องกับการพัฒนามหาวิทยาลัยไปสู่มหาวิทยาลัยในกำกับรัฐบาล

(6) การบริหารสถาบันวิจัยศิลปวัฒนธรรม มุ่งเน้นการบริหารจากคณะกรรมการมากกว่าการบริหารจากบุคคล และเป็นการบริหารงานในแนวราบ มากกว่าการบริหารงานในแนวตั้งในระบบที่สั่งการจากเบื้องบน

แผนทรัพยากรบุคคล

1. คณะกรรมการที่ปรึกษาประกอบด้วย

- ผู้ทรงคุณวุฒิจากหน่วยงานวิจัยภาครัฐ
- ผู้ทรงคุณวุฒิจากหน่วยงานศิลปวัฒนธรรมภาครัฐ
- ผู้ทรงคุณวุฒิจากภาคเอกชนที่สนับสนุนการวิจัยทางด้านศิลปวัฒนธรรม
- อธิการบดี
- รองอธิการบดีฝ่ายวิจัยและวิเทศสัมพันธ์
- รองอธิการบดีฝ่ายแผนและพัฒนา
- รองอธิการบดีฝ่ายวิชาการ
- รองอธิการบดีฝ่ายบริหาร
- คณบดีคณะศิลปกรรมศาสตร์

2. คณะกรรมการประจำสถาบันประกอบด้วย

- ผู้อำนวยการเป็นประธานคณะกรรมการ
- รองผู้อำนวยการทุกฝ่ายเป็นกรรมการ

- เลขานุการสำนักงานเลขานุการสถาบันเป็นกรรมการและเลขานุการ

3. ข้าราชการสาย ก มีทั้งการโอนย้ายและบรรจุใหม่ ซึ่งต้องพิจารณาเฉพาะผู้ที่เป็นนักวิจัยหรือใฝ่ใจที่จะเป็นนักวิจัยอย่างแท้จริง มีระบบการพิจารณาและประเมินที่มีประสิทธิภาพ การโอนย้ายต้องพิจารณาคุณวุฒิและคุณสมบัติอย่างใดอย่างหนึ่งดังนี้

- ตำแหน่งทางวิชาการไม่ต่ำกว่ารองศาสตราจารย์
- วุฒิการศึกษาระดับปริญญาเอกที่มีผลงานวิจัยนอกเหนือจากการวิจัยเพื่อรับปริญญา
- วุฒิการศึกษาระดับปริญญาโทที่มีผลงานวิจัยนอกเหนือจากการวิจัยเพื่อรับปริญญา
- วุฒิการศึกษาระดับปริญญาเอกหรือระดับปริญญาโทที่ผ่านการประเมินระดับดีเยี่ยม ทั้งทางด้านความสามารถในการวิจัย ทักษะคิด และการอุทิศตนที่จะเป็นนักวิจัย และมีประวัติการเป็นนักวิชาการในระดับดีเยี่ยม

แผนการบริหาร

1. งานวิชาการวิจัย

- งานวิชาการ
- งานผลิตงานวิจัย
- งานระดมทุนเพื่อการวิจัย
- งานส่งเสริมและพัฒนางานวิจัย
- งานพัฒนาศักยภาพการวิจัย
- งานวิเทศสัมพันธ์ทางการวิจัย
- งานร่วมมือทางด้านการวิจัย

2. งานศิลปวิทยบริการ

- งานตำราทางวิชาการ
- งานวารสารและเอกสารวิชาการ
- งานอบรมสัมมนาวิชาการ
- งานเสนอผลงานวิจัยและเผยแพร่งานวิจัย
- งานเผยแพร่งานวิจัยในสื่อมวลชน
- งานศูนย์ข้อมูลงานวิจัย
- งานแปลเอกสาร
- งานวิจัยเป็นภาษาสากล

- กิจกรรมพิเศษทางด้านวิทยบริการ
3. งานกิจกรรมศิลปวัฒนธรรม
- งานแสดงและนิทรรศการ
 - งานร่วมมือทางด้านกิจกรรมศิลปวัฒนธรรมกับหน่วยงานภาครัฐและเอกชน
 - งานร่วมมือกิจกรรมศิลปวัฒนธรรมนานาชาติ
 - กิจกรรมพิเศษทางด้านศิลปวัฒนธรรม
4. งานแผนและพัฒนา
- งานวางแผนทิศทางและพัฒนาสถาบัน
 - งานวางแผนทางด้านงบประมาณ บุคลากร อาคารสถานที่ วัสดุครุภัณฑ์
 - งานสารสนเทศและการพัฒนาระบบสารสนเทศ
 - งานประสานงานและร่วมมือกับฝ่ายต่างๆ
 - งานประชาสัมพันธ์สถาบัน
5. งานบัณฑิตศึกษา
- งานหลักสูตรและพัฒนาหลักสูตร
 - งานเปิดสอนบัณฑิตศึกษาในระดับปริญญาเอก หลักสูตรศิลปกรรมศาสตรดุษฎีบัณฑิต (ศป.ด.) สาขาวิชาศิลปวัฒนธรรมวิจัย
 - งานบริหารหลักสูตรและการเรียนการสอน
 - งานประสานงานทางวิชาการบัณฑิตศึกษากับคณะศิลปกรรมศาสตร์
 - งานวิจัยของนิสิตบัณฑิตศึกษา
 - งานประสานงานกับบัณฑิตวิทยาลัย
6. งานบริหาร
- งานสำนักงาน
 - งานอาคารสถานที่และวัสดุครุภัณฑ์
 - งานบริหารร่วมกับงานทุกฝ่าย
 - งานประสานงานทางด้านการบริหารกับมหาวิทยาลัย
 - กิจกรรมพิเศษทางด้านการบริหาร
7. งานสำนักงานเลขานุการสถาบัน
- งานบริหารและธุรการ
 - งานคลังและพัสดุ
 - งานนโยบายและแผน

- งานบริการการศึกษา
- งานศิลปวิทยบริการ
- งานกิจกรรมศิลปวัฒนธรรม

แผนงานบัณฑิตศึกษา

งานบัณฑิตศึกษา การเปิดสอนหลักสูตรศิลปกรรมศาสตรดุษฎีบัณฑิต สาขาวิชาศิลปวัฒนธรรมวิจัย เพื่อเป้าหมายการผลิตบัณฑิตที่มุ่งเน้นการวิจัยและการพัฒนาองค์ความรู้ทางด้านศิลปวัฒนธรรม เป็นหลักสูตรการวิจัย สามารถเปิดสอนได้ในต้นแผนพัฒนาการศึกษาระดับอุดมศึกษา ระยะที่ 9 (พ.ศ. 2545-2549) โดยระดมบุคลากรผู้ทรงคุณวุฒิร่วมจากนอกมหาวิทยาลัย ในมหาวิทยาลัย คณะศิลปกรรมศาสตร์ และสถาบันวิจัยศิลปวัฒนธรรม เพื่อเป็นการตอบสนองการขาดแคลนนักวิจัยในสังคมไทยในทุกด้านในปัจจุบันนี้ ผู้เข้าศึกษาในหลักสูตรจะต้องมีจิตสำนึกทางวิชาการและการวิจัย มีผลงานวิจัยทางด้านศิลปวัฒนธรรมอย่างเป็นรูปธรรม เพื่อให้การศึกษาเป็นการพัฒนาองค์ความรู้ทางด้านศิลปวัฒนธรรมจากการวิจัย ควบคู่ไปกับการพัฒนานักวิจัยสำหรับสังคมไทย

