

# เมื่อเรื่องของ **สมอง** มาเกี่ยวข้องกับ...**ดา วินชี**



เมื่อเอ่ยถึงชื่อมหากวีศิลปินอย่าง ลีโอนาร์โด ดา วินชี เราย่อมรู้จักชื่อเสียงเรียงนามและสรรพคุณของเขาเป็นอย่างดีทีเดียว เราอาจจะรู้จักดา วินชี ในฐานะผู้เขียนภาพโมนาลิซ่า ผู้หญิงซึ่งมีรอยยิ้มอันเปี่ยมไปด้วยเสน่ห์ ดา วินชี เขียนภาพพระยาคนอื่นขนาดเล็กชิ้นนี้ อยู่นานถึง 3 ปี...

เราอาจจะรู้จักดา วินชีในฐานะ ผู้เติมไปด้วย จินตนาการเกี่ยวกับเครื่องจักรกลและการบิน ไม่ว่าจะเป็น ภาพร่างเกี่ยวกับการบินด้วยแรงงานหรือเฮลิคอปเตอร์ เมื่อสัก 500 ปีมาแล้ว ก่อนที่สองพี่น้องตระกูลไรท์ สร้าง เครื่องบินนานักหนา หรืออาจรู้จักดา วินชีในฐานะผู้กรีดแล่ศพ เพื่อการศึกษากายวิภาคอันเป็นคุณูปการต่อวงการแพทย์สืบมา

นักจิตวิทยาเกี่ยวกับศักยภาพทางสมองของเรา เราเชื่อกันว่ามหากวีศิลปินอย่างดา วินชีนั้นใช้สมองอย่างเต็มศักยภาพทั้งซีกซ้ายและซีกขวา

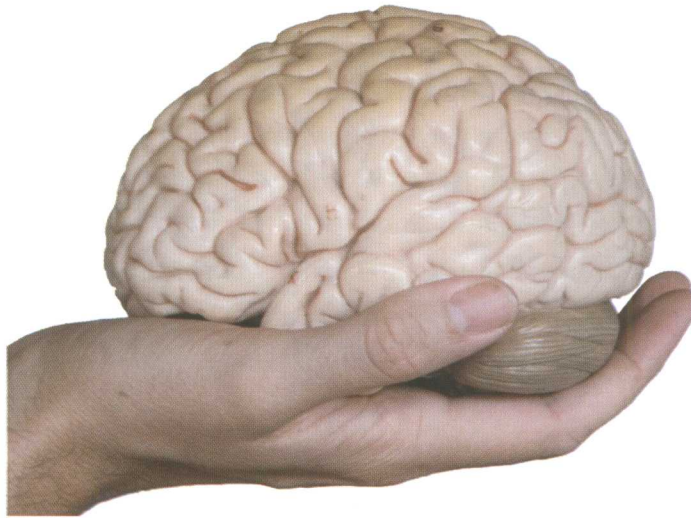
## แล้วสมองมาเกี่ยวอะไรกับดา วินชีและศิลปะด้วย...

ความก้าวหน้าในวงการแพทย์ทางด้าน การผ่าตัด สมอง และการค้นคว้าวิจัยทางด้านจิตวิทยาได้ก้าวหน้าไปอย่างมากในปัจจุบัน ศีรษะของคนเรานั้นถ้ามองจาก ด้านบน ผ่าเอากะโหลกออก จะพบสมองซีกซ้ายและขวา ในขณะที่สมองเป็นศูนย์รวมของระบบประสาททั้งหมดสมองซีกซ้ายจะควบคุมร่างกาย แขน ขาด้านขวา และสมองซีกขวาจะควบคุมร่างกาย แขน ขาด้านซ้าย เป็นการควบคุมในลักษณะไขว้ด้าน ถ้าสมองซีกซ้ายพิการหรือเกิดอุบัติเหตุ จะมีผลกระทบต่อร่างกายด้านขวาอย่างรุนแรง ในทางกลับกันถ้าสมองซีกขวาพิการ จะส่งผลกระทบต่อร่างกาย แขน ขาด้านซ้าย ที่สำคัญอย่างยิ่งก็คือ สมองซีกซ้าย และขวาของคนเรานั้นมีศักยภาพต่างกันด้วย แต่ดูเหมือนสมองซีกซ้ายและขวาของสัตว์จะมีลักษณะดุลภาค คือซีกซ้ายขวามีศักยภาพไม่แตกต่างกัน

ไม่น้อยกว่าศตวรรษครึ่งมาแล้ว ที่ชาวตะวันตก รู้ว่าความสามารถทางภาษาหรือความสามารถที่สัมพันธ์กับภาษา เป็นความสามารถที่เกี่ยวข้องกับสมองซีกซ้ายของคนเราเพราะคนที่สมองซีกซ้ายได้รับความกระทบกระเทือน มักจะเป็นสาเหตุให้เขาพิการในการพูด มากกว่าความกระทบกระเทือนเท่าๆกันของสมองซีกขวาเกี่ยวกับการพูดและภาษา มีความสัมพันธ์กับ ความคิด และเหตุผล นักวิทยาศาสตร์ในคริสต์ศตวรรษ ที่ 19 จึงเรียกสมองซีกซ้ายว่า **"สมองซีกเอก"** และเรียกสมอง ซีกขวาว่า **"สมองซีกรอง"** ซึ่งมีความสามารถน้อยกว่า

การศึกษาค้นคว้าทางด้านสมองก้าวหน้าไปอย่างมากในคริสต์ศตวรรษนี้ จนถึงกลางศตวรรษ มีข้อสรุป มากมายเกี่ยวกับศักยภาพของสมองทั้งซีกซ้ายและซีกขวา

นักวิทยาศาสตร์เสนอข้อสรุปกว้างๆว่า สมองทั้งสองซีกของคนเราเกี่ยวข้องกับ การรู้คิดเป็นอย่างยิ่ง โดยที่สมองแต่ละซีก ซ้ายและขวา มีศักยภาพพิเศษ แตกต่างกันและมีความซับซ้อน อยู่ในตัวของมันเอง โดยมี คอร์เทกซ์แคลโลซัม เป็นตัวกลางเชื่อมต่อระหว่างสมองทั้งสองซีก และเป็นสื่อของความจำเป็นและการเรียนรู้ต่างๆ นอกจากนี้ยังช่วยแบ่งแยกหน้าที่ของสมองทั้งสองซีกให้เป็นอิสระจากกันอีกด้วย กิจกรรมทุกอย่าง สมองต้องทำหน้าที่ทั้งสองซีก แต่อาจจะมีสมองซีกใดซีกหนึ่ง เป็น "ผู้นำ" หรือบางครั้งก็ปฏิบัติการณ์ร่วมกันอย่างเสมอภาค



อย่างไรก็ตาม เราจะพบว่าความสามารถของสมองซีกขวาจากข้อสรุปข้างต้น ได้ก้าวเข้ามาเกี่ยวข้องกับศาสตร์ทางด้านศิลปะ: ... อย่างหลีกเลี่ยงไม่ได้ ไม่ว่าจะเป็นทางด้านการศึกษาหรือปฏิบัติการทางศิลปะ: เพราะเรื่องของศิลปะ: เป็นเรื่องของ การสร้างสรรค์ที่เกี่ยวกับ จินตภาพ

เบตตีเอวาร์ดส์ แยกและเปรียบเทียบปฏิบัติการของสมองซีกซ้ายขวากว้างๆ ดังนี้คือ สมองซีกซ้ายทำหน้าที่ทางด้านภาษา การวิเคราะห์การสร้างสัญลักษณ์ เสนอความคิดนามธรรม เครื่องคิด ตรรกะ ตรงต่อเวลา เหตุผล ตัวเลข ตรรกะ เป็นแบบเป็นแผน

ส่วนสมองซีกขวาเป็นเรื่องของ การรู้จักสิ่งต่างๆ โดยไม่เกี่ยวข้องกับภาษา การรู้จักสังเคราะห์ จัดรวบรวมสิ่งต่างๆ เข้าด้วยกัน จัดความสัมพันธ์ของสิ่งต่างๆ ตามที่มันจะต้องเป็นอย่างทันทีทันใด อย่างเป็นรูปธรรม ความสามารถในการเปรียบเทียบ เข้าใจความสัมพันธ์ และมองเห็นความเหมือนระหว่างสิ่งต่างๆ ไม่เคร่งครัด ไม่สนใจ เรื่องเวลา ตัดสินใจตามความต้องการ ไม่ค่อยจะเกี่ยวกับเหตุผลหรือความจริงมองเห็นความสัมพันธ์ของสิ่งต่างๆ ทั้งส่วนย่อยและส่วนรวม สามารถสร้างภาพภายในหรือที่เรียกว่า "ญาณ" เป็นเรื่องของความรู้สึก ลางสังหรณ์ และการสร้างภาพในสมองให้เกิดขึ้น มองส่วนรวมของสิ่งต่างๆ มองโครง - สร้างรับรู้แบบ และสรุปอย่างกว้างปลายทิศทาง หรือที่ภาษาทางด้านจิตวิทยาเรียกว่า "สรุปอย่างอเนกนัย" จากข้อสรุปของเธอเช่นนี้ ช่วยให้เรามองเห็นความยิ่งใหญ่หรือความสำคัญของสมองทั้งสองซีกอย่างเด่นชัดขึ้น ซึ่งสมองซีกซ้ายดูจะโน้มเอียงไปทางด้านเหตุผล และสมองซีกขวานำเอียงไปทาง "ญาณ" หรือการคิดจากภายในเป็นประการสำคัญ หรือถ้าหันไปพิจารณาปรัชญา หยิน-หยาง ของเต๋า (อี่ซิง) ซึ่งแสดงพลังสัมพันธ์และขัดแย้งอย่างเป็นเอกภาพ ของรูปทรงขาคำสองรูปทรง จะพบความแตกต่างอย่าง น่าสนใจ คือ หยิน เกี่ยวข้องกับเพศหญิง ลบ ดวงจันทร์ ความมืด การยอมจำนน ซ้าย อุณหภูมิไม่ร้อน ฤดูหนาว จิตไร้สำนึก สมองข้างขวา และอารมณ์

ส่วน หยาง เกี่ยวข้องกับเพศชาย บวก ดวงอาทิตย์ แสงสว่าง ความก้าวร้าว ขวา เย็น ฤดูใบไม้ผลิ ฤดูร้อน จิตสำนึกสมองข้างขวา และเหตุผล

ซึ่งไม่ทราบเหมือนกันว่า ความเชื่อจากอดีตกาล ของจีน เช่นนี้ ไปสัมพันธ์กับข้อสรุปเกี่ยวกับศักยภาพของสมองซีกซ้ายขวาของชาวตะวันตกได้อย่างไร โดยที่ข้อสรุป ของชาวตะวันตกนั้น มีวิวัฒนาการอยู่ในช่วงสองศตวรรษนี้

ที่มนุษย์สร้างขึ้นจากโลกภายใน สังเคราะห์หี้อุดลใจ รูปแบบ และเนื้อหาเข้าด้วยกัน ยอมรับการยืดหยุ่นเปลี่ยนแปลงความสัมพันธ์ของสรรพสิ่ง แสดงออกอย่างอิสระ มองโลกอย่างเอนกนัยมากกว่า ดัดยัดเพียงแบบแผนหนึ่งเท่านั้น แม้กระนั้นการทำงานของสมองทั้งสองซีก ก็ยังคงสัมพันธ์และเกี่ยวพันกันอยู่อย่าง เป็นเอกภาพ และมีพลัง

ด้วยเหตุนี้ ปรัชญาการศึกษาสมัยใหม่จึงมีแนวโน้ม ที่จะมุ่งเน้นการสร้างเสริมคุณภาพของสมองทั้งสองซีก ให้ก้าวไปสู่ศักยภาพสูงสุด แต่บทบาทสูงสุดนั้นต้องยอมรับความเหลื่อมล้ำในประสิทธิภาพของสมองซีกใดซีกหนึ่งด้วยเช่นกัน มิใช่สร้างเสริมเพียงด้านใดด้านหนึ่ง โดยหลงลืมหรือทอดทิ้งอีกด้านหนึ่งโดยสิ้นเชิง

เบตตี เอวาร์ดส์ พยายามเสนอวิธีการฝึกฝน การเขียนภาพโดยมุ่งใช้ศักยภาพสูงสุดของสมองซีกขวา ทั้งด้านการฝึกฝน การรับรู้ที่สลับเปลี่ยนจากสมองซีกซ้ายมาสู่สมองซีกขวา และแบบฝึกหัดอีกมากมายของเธอ โดยเธอเชื่อมั่นว่า การฝึกฝนโดยมุ่งเน้นสมองซีกขวาจะได้ศิลปะจาก "ญาณ" ภายในมากที่สุด และแสดงอิสรภาพ อย่างแท้จริง

ด้วยเหตุนี้ ศักยภาพของสมองจึงเข้ามาเกี่ยวข้องกับการเรียนรู้ การสร้างสรรค์ในทางศิลปะ และลีโอนาร์โด ดา วินชี เมื่อ 400-500 ปีมาแล้วอย่างน่าสนใจยิ่ง

