

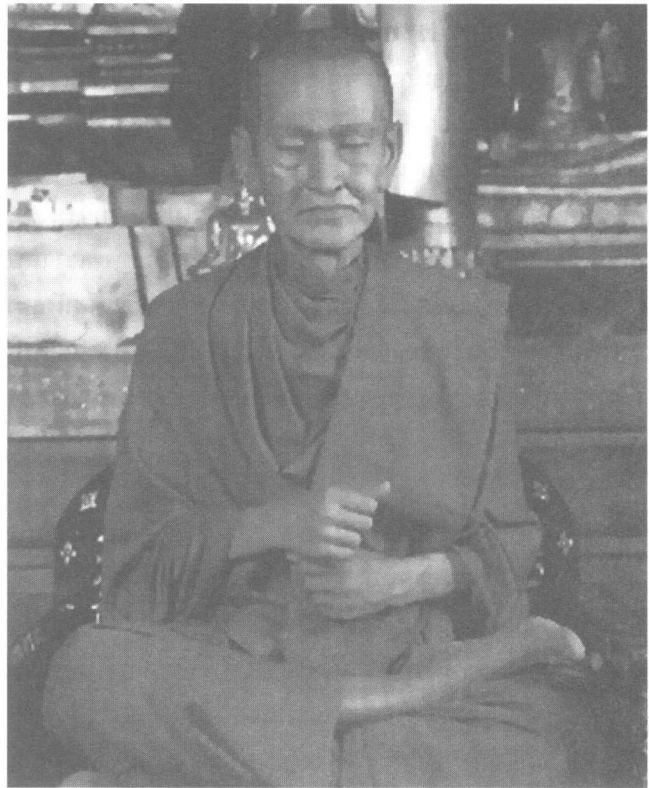
กฐินพระราชทาน ที่วัดระฆัง

วัดระฆังโฆสิตารามวรมหาวิหาร

วันศุกร์ที่ ๙ พฤศจิกายน ๒๕๕๐ มหาวิทยาลัยศรีนครินทรวิโรฒได้อัญเชิญผ้าพระกฐินพระราชทานประจำปี พุทธศักราช ๒๕๕๐ จากองค์พระบาทสมเด็จพระเจ้าอยู่หัว-ภูมิพลอดุลยเดช ไปถวายแด่พระภิกษุสงฆ์ผู้จำพรรษากาล ณ วัดระฆังโฆสิตารามวรมหาวิหาร กรุงเทพมหานคร มศวโลกทัศน์ฉบับนี้ จึงขอพาท่านไปรู้จักกับวัดระฆังโฆสิตารามวรมหาวิหาร ความมั่งคั่งแห่งสถาปัตยกรรมไทยริมแม่น้ำเจ้าพระยา วัดระฆังโฆสิตารามวรมหาวิหารหรือวัดระฆัง เป็นพระอารามหลวงชั้นโท ชนิดวรมหาวิหาร ทั้งสังฆมณฑลในประเทศมีอยู่ ๔ วัด คือ วัดระฆังโฆสิตาราม วัดกัลยาณมิตร วัดจักรวรรดิราชาวาสและวัดพระศรีมหาธาตุ

วัดระฆังโฆสิตารามวรมหาวิหาร ตั้งอยู่เลขที่ ๒๕๐ ถนนอรุณอมรินทร์ แขวงศิริราช เขตบางกอกน้อย กรุงเทพมหานคร ด้านหน้าวัดทิศตะวันออกจดแม่น้ำเจ้าพระยาฝั่งตะวันตก ตรงข้ามท่าช้างวังหลวง ด้านทิศใต้จดคลองวัดระฆังระหว่างกรมอุทการเรือ ด้านทิศเหนือและตะวันตกจดที่ของเอกชน มีเนื้อที่ทั้งหมด ๓๑ ไร่ ๑ งาน ๑๓ ตารางวา

วัดระฆังโฆสิตารามวรมหาวิหาร เดิมชื่อวัดบางหว้าใหญ่ เป็นวัดโบราณตั้งแต่ครั้งกรุงศรีอยุธยาเป็นราชธานี สร้างคู่กันกับวัดบางหว้าน้อย หรือในปัจจุบันคือ วัดอินทารามวรวิหารสมเด็จพระเจ้ากรุงธนบุรีทรงยกฐานะขึ้นเป็นพระอารามหลวง และโปรดเกล้าฯ ให้เป็นสถานที่สำหรับการสังคายนาพระไตรปิฎกในสมัยนั้น ต่อมาเปลี่ยนชื่อเป็น “วัดระฆัง” สาเหตุที่มีการเปลี่ยนชื่อนั้น จากหลักฐานในพงศาวดารแล้วว่า ในรัชสมัยพระบาทสมเด็จพระพุทธยอดฟ้าจุฬาโลกมหาราช ได้มีการขุดดินเพื่อจะทำสระ และก่อสร้างหอพระไตรปิฎก ในระหว่างการขุดดินนั้นได้ขุดพบระฆังลูกหนึ่งซึ่งเมื่อลองนำมาตีก็ปรากฏว่ามีเสียงที่กังวาลไพเราะยิ่งนัก เมื่อความทราบถึงพระบาทสมเด็จพระพุทธยอดฟ้าจุฬาโลกมหาราชพระองค์จึงทรงขอรหัสระฆังลูกที่ขุดพบนั้นไปไว้ที่หอระฆังวัดพระศรีรัตนศาสดาราม หรือวัดพระแก้วในพระบรมมหาราชวัง นอกจากนี้พระองค์ยังทรงโปรดเกล้าฯ ให้สร้างระฆังขึ้นใหม่ถึง ๕ ลูก และทรงสร้างหอระฆังสำหรับไว้ระฆังใบใหม่ทั้ง ๕ ลูกที่วัดบางหว้าใหญ่ และพระราชทานนามวัดใหม่ว่า “วัดระฆังโฆสิตาราม” อีกทั้งเพื่อเป็นการฟื้นฟูแบบแผนโบราณครั้งกรุงศรีอยุธยาที่มีวัดชื่อวัดระฆังเช่นเดียวกัน ต่อมาในรัชสมัยพระจอมเกล้าเจ้าอยู่หัวทรง



ทรงโปรดให้เปลี่ยนชื่อจากวัดระฆังเป็น “วัดราชคัณทิยาราม” เนื่องจากคำว่า “คัณทิ” แปลว่า ระฆัง แต่คนทั่วไปนิยมเรียก “วัดระฆัง” มากกว่า “วัดระฆัง” จึงเป็นชื่อที่เรียกสืบทอดกันมาตั้งแต่สมัยโบราณ...

สมัยสมเด็จพระเจ้าตากสินมหาราช วัดระฆังฯ นั้นนับเป็นวัดที่มีความสำคัญยิ่ง เนื่องจากภายหลังจากที่สมเด็จพระเจ้าตากสินมหาราชได้ทรงกู้เอกราชได้แล้ว ทรงสร้างพระราชวังขึ้น ณ สถานที่เรียกว่าพระราชวังเดิมคือ กรมอุทการเรือในปัจจุบัน ด้วยเหตุนี้วัดระฆังหรือวัดบางหว้าใหญ่จึงอยู่ใกล้พระราชวังกรุงธนบุรีต่อมาได้ทรงสถาปนาพระเถระรูปหนึ่ง ชื่อ พระอาจารย์ศรี ซึ่งแต่เดิมจำพรรษาอยู่วัดพนัญเชิง จังหวัดพระนครศรีอยุธยา ภายหลังหนีเข้าศึกษาไปอยู่เมืองนครศรีธรรมราช เป็นพระเถระผู้มีความรู้แตกฉานในพระไตรปิฎกและทรงคุณทางวิปัสสนากรรมฐาน เมื่อสมเด็จพระเจ้าตากสินมหาราชเสด็จไปตีเมืองนครศรีธรรมราชจึงได้อำนาจให้ท่านมาอยู่ยังวัดบางหว้าใหญ่ และสถาปนาขึ้นเป็นสมเด็จพระสังฆราช ด้วยทรงทราบในกิตติศัพท์ชื่อเสียงของพระอาจารย์ศรีมาตั้งแต่สมัยกรุงศรีอยุธยาแล้ว และได้ทรงอาราธนาพระเถระมาประชุม ณ วัดบางหว้าใหญ่ โปรดแต่งตั้งพระราชกณะตามความรู้ความสามารถ ขอให้ช่วยกันเป็นภาระทางพระพุทธศาสนาให้อยู่ในระเบียบ และเป็นที่พึ่งของพสกนิกรทั่วไปอย่างแท้จริง ต่อมาได้ทรงจัดประชุมพระเถระนเถระทำสังคายนาพระไตรปิฎกขึ้นที่วัดบางหว้าใหญ่ โดยมีสมเด็จพระสังฆราชเป็นประธาน



ต่อมาในสมัยพระบาทสมเด็จพระพุทธยอดฟ้าจุฬาโลกมหาราชเสด็จเถลิงถวัลราชสมบัติ ได้ย้ายพระราชวังมาอยู่ฝั่งพระนคร หลังจากที่ได้ปราบอริราชศัตรูหมู่ปัจจามิตร ได้ทรงหันมาทำนุบำรุงบ้านเมือง และเหล่าพสกนิกรให้ร่มเย็นเป็นสุข พระองค์ทรงสนพระทัยการบูรณะปรับปรุงพระบรมพุทธรศาสนา เนื่องจากในสมัยสมเด็จพระเจ้ากรุงธนบุรี แม้จะได้ทรงกู้อิสรภาพจากพม่าคืนมาได้สำเร็จ แต่เหตุการณ์ภายในบ้านเมืองยังมีความวุ่นวายสับสนจากผู้ไม่ประสงค์ดีต่อบ้านเมือง ทำให้กิจการด้านพระพุทธรศาสนา และพระไตรปิฎกไม่สามารถบูรณะปรับปรุงได้อย่างเรียบร้อยถูกต้อง จวบจนเมื่อพระบาทสมเด็จพระพุทธยอดฟ้าจุฬาโลกมหาราชเสด็จเถลิงถวัลราชสมบัติ จึงได้ทรงอาราธนาสมเด็จพระสังฆราชศรีองค์เดิมมาเป็นประธานในการสังคายนาพระไตรปิฎก โดยทำการสังคายนา ณ วัดนิพพานาราม (วัดมหาธาตุ)

เมื่อ พ.ศ.๒๓๓๑ พระบาทสมเด็จพระพุทธยอดฟ้าจุฬาโลกมหาราชได้ทรงพระราชดำริถึงพระตำหนักเรือนไทยเดิมและหอประทับนั่งที่ได้อื้อและทรงถวายวัดบางหว้าใหญ่ไปตั้งแต่ครั้งที่พระองค์ยังดำรงพระยศเป็นพระราชวรินทร์เจ้ากรมพระตำรวจนอกขวา พระชนม์ ๓๒ พรรษา (ตั้งนิเวศสถานอยู่ใกล้พระราชวังพระเจ้ากรุงธนบุรี) คราวรับพระบัญชาให้ไปปราบข้าศึกที่เมืองนครราชสีมาเรือนนี้ยกไปปลูกเป็นเสนาสนะสงฆ์ตรงด้านตะวันตก หลังพระอุโบสถเดิม ปัจจุบันเป็นพระวิหารน้อย หลังพระปรารค์องค์ใหญ่ เรือนไทยเดิมนี้อีกมีลักษณะเป็นเรือนที่มุงหลังคาด้วยจาก ผาสำหรววด กั้นห้องกระแซง พระองค์จึงเห็นสมควรปฏิสังขรณ์ให้สมกับที่จะเป็นสถานที่เก็บรักษาพระไตรปิฎกเพื่อดำรงคุณค่าทางประวัติศาสตร์และคุณค่าศิลปกรรมให้คงงามเป็นที่ประจักษ์

สิ่งสำคัญในวัดระฆังโฆสิตาราม วรมหาวิหาร ได้แก่...

พระอุโบสถ สร้างขึ้นเป็นทรงแบบสมัยรัชกาลที่ ๑ หลังคา ๓ ชั้น มีช่อฟ้า ใบระกา หางหงส์ และคันทวยสลักเสลาดงาม มีบัวหัวเสาเกลี้ยงยาว เสาสี่เหลี่ยมย่อมุม แบบเสาศระอุโบสถวัดพระแก้ว บริเวณมุขด้านหน้า และด้านหลังสร้างเป็นปีกนกคลุมมุขอยู่ในระยະไขราหน้าจั่วใต้จั่วหรือหน้าบันจำหลักลายพระนารายณ์ทรงครุฑประดับลายกนกปิดทองอย่างประณีตเจาะเป็นช่องหน้าต่าง ๒ ช่องแทนแผนแตรคองสอง เหนือประตูหน้าต่างรอบพระอุโบสถติดกระจังปูนปั้นปิดทองบนบานประตู

หน้าต่างด้านนอกเขียนลายรดน้ำปิดทองมีรูประฆังเป็นเครื่องหมาย ด้านในประตูเขียนภาพนายทหารบาลยีนแทนลงสิ่งดงาม

ภาพจิตรกรรมภายในพระอุโบสถได้รับการยกย่องว่าวิจิตรดงามยิ่งนัก ด้านหน้าพระประธานเป็นภาพพระพุทธเจ้าเสด็จจากดาวดึงส์ และภาพเตียรถิรทำแข่งรัศมีกับพระพุทธองค์ ส่วนด้านหลังพระประธานเป็นภาพพระมาลัยขณะขึ้นไปนมัสการพระมหาจุฬามณีบนสวรรค์ชั้นดาวดึงส์ เบื้องล่างเขียนภาพสัตว์นรกในอาการต่างๆ ภาพจิตรกรรมฝาผนังส่วนที่เหลือ ด้านข้างส่วนบนเขียนเป็นลายเทพชุมนุม ส่วนล่างเขียนเป็นภาพทศชาติชาดก ฝีมือจิตรกรเอกสมัยรัชกาลที่ ๖ คือ เสวกโท พระวรวงศ์วาตวิจิตร (ทอง) จารุวิจิตร เขียนขึ้นเมื่อ พ.ศ.๒๔๖๕ ซึ่งครั้งนั้นมีการซ่อมแซมบูรณะพระอุโบสถ

พระประธาน ภายในพระอุโบสถเป็นที่ประดิษฐานของพระประธานประจำพระอุโบสถ ซึ่งเป็นพระพุทธรูปเนื้อทองสำริดปางสมาธิประดิษฐานเหนือชุกชี หน้าตักกว้าง ประมาณ ๔ ศอกเศษ เบื้องพระพักตร์มีรูปพระสาวก ๓ องค์ คือ พระสารีบุตร พระอานนท์



และพระโมคคัลลานะ นั่งประนมมือดูรับพระพุทธโอวาท พระประธานองค์นี้ได้รับการยกย่องในความงดงาม ซึ่งมีเรื่องเล่าสืบต่อกันมาว่า พระบาทสมเด็จพระจุลจอมเกล้าเจ้าอยู่หัวเคยตรัสว่า “ไปวัดไหนไม่เหมือนมาวัดระฆัง พอเข้าประตูโบสถ์ พระประธานยิ้มรับฟ้าทุกที...” ด้วยเหตุนี้จึงทรงถวายเครื่องราชอิสริยาภรณ์อันเป็นโบราณมงคล “นพรัตน์ราชวราภรณ์และมหาปรมาภรณ์ช้างเผือก” แต่พระพุทธรูปองค์พระประธานนี้เป็นพิเศษ

พระวิหาร คือ พระอุโบสถหลังเก่าของวัด ก่ออิฐถือปูน หลังคาลาดเป็นมุขด้านหน้า ขนาดไม่ใหญ่นัก ภายในเป็นที่ประดิษฐานพระพุทธรูปหลายองค์ รวมทั้งพระประธานองค์เดิมของวัด ซึ่งแต่เดิมเป็นพระพุทธรูปปั้นองค์เล็ก ต่อมาสมเด็จพระพุทธโฆษาจารย์ (ม.ร.ว.เจริญอัครางกูร) ได้ปั้นปูนหุ้มพระพุทธรูปใหม่ให้ใหญ่กว่าองค์เดิม

พระวิหารสมเด็จพระสังฆราช (สี) ตั้งอยู่บริเวณด้านหน้าพระอุโบสถ หลังคามุงกระเบื้องเคลือบติดคันทวยตามเสาอย่างงดงาม หน้าบันทั้งสองด้านจำหลักรูปฉัตร ๓ ชั้น



อันเป็นเครื่องหมายพระยศสมเด็จพระสังฆราชวิหารหลังนี้เดิมหลังคาเป็นทรงปั้นหยา เรียกว่าศาลาเปลื้องเครื่อง พระราชธรรมภาณี (ละมุล) ได้เปลี่ยนเป็นหลังคาทรงไทย มีชื่อฟ้า ไบระกา หางหงส์ เมื่อ พ.ศ.๒๕๐๔ เพื่อประดิษฐานพระอัฐิสมเด็จพระสังฆราช (สี) ซึ่งเดิมบรรจุอยู่ในรูปพระศรีอาริยามตไตรย์ประดิษฐานในซุ้มพระปรารักษ์ของวัดระฆัง ต่อมาได้ย้ายมาไว้ที่พระวิหารที่ปฏิสังขรณ์ขึ้นใหม่เพื่อยกย่องพระเกียรติของพระองค์

พระวิหารสมเด็จพระสังฆราช เป็นพระวิหารทรงเดียวกับพระวิหารสมเด็จพระสังฆราช (สี) และตั้งอยู่ตรงข้าม มีเครื่องหมายสำคัญที่หน้าบันทั้งสองข้างเป็นรูปพืดศาริกอักษรไว้ว่า “พระวิหารสมเด็จพระสังฆราช ๓๖๑๔” ภายในเป็นที่ประดิษฐานรูปหล่อสมเด็จพระราชาคณะที่มีชื่อเสียงของวัด ๓ องค์ คือ

องค์กลาง คือ สมเด็จพระพุฒาจารย์ (โต พรหมรังสี) ซึ่งรู้จักกันในนามของ “สมเด็จพระโต” หรือ “หลวงพ่อโต” พระเถระผู้แตกฉานในพระไตรปิฎก และทรงคุณทางวิปัสสนาธุระทั้งมือภินหารมาก พระเครื่อง “สมเด็จพระโต” ของท่านเป็นที่นิยมมากนักว่ามีศักดิ์สิทธิ์และล้ำค่าอย่างยิ่ง

องค์ด้านตะวันออก คือ สมเด็จพระพุฒาจารย์ (ม.จ.ทัด เสนิงค์) เป็นพระเถระที่มีพระเกียรติคุณปรากฏอีกองค์หนึ่ง ในรัชกาลที่ ๔ ทรงได้รับการสถาปนาเป็นหม่อมเจ้าพระพุทธบาทพิลันท์ ซึ่งเป็นสมณศักดิ์ถวายเจ้านายโดยเฉพาะ เป็นเหตุให้พระเครื่องที่ทรงทำร่วมกับสมเด็จพระพุฒาจารย์(โต) ผู้เป็นอาจารย์

ได้รับขนานนามว่า “สมเด็จพระพิลันท์” และมีชื่อเสียงควบคู่กันมา องค์ด้านตะวันตก คือ สมเด็จพระพุทธโฆษาจารย์ (ม.ร.ว.เจริญ อิศรางกูร) ผู้มีชื่อเสียงในทางเทศนาวิธึ โดยเฉพาะอย่างยิ่งเชี่ยวชาญการเทศน์มหาชาติทั้ง ๑๓ กัณฑ์ ได้เป็นเปรียญ ๓ ประโยค ตั้งแต่ยังเป็นสามเณรมีอายุได้ ๑๔ ปีเท่านั้น และสำเร็จเป็นเปรียญ ๘ ประโยคในเวลาต่อมา เมื่อครั้งเป็นพระพิมลธรรม ท่านได้รับพระราชทานสุพรรณบัฏเป็นพิเศษว่า รongสมเด็จพระราชาคณะองค์อื่นๆและเมื่อมรณภาพในรัชกาลที่ ๖ ก็ได้รับพระราชทานเพลิงที่พระเมรุสนามหลวงเป็นเกียรติยศด้วย ท่านได้สร้างพระเครื่องขึ้นชนิดหนึ่งเป็นเนื้อทองสืดอกบวบทรงพิมพ์ปรกโพธิ์ ซึ่งประชาชนนิยมเรียกพระเครื่องของท่านว่า “สมเด็จพระพุทธโฆษา”

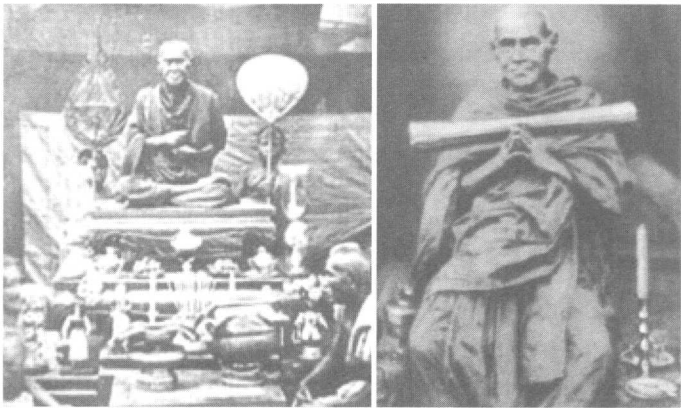
พระปรารักษ์ ตั้งอยู่บริเวณด้านหน้าพระวิหาร (พระอุโบสถหลังเก่า) ไม่ปรากฏหลักฐานว่าสร้างเมื่อใด แต่มีผู้สันนิษฐานว่าสร้างขึ้นในสมัยรัชกาลที่ ๑ เมื่อคราวปฏิสังขรณ์ และเปลี่ยนนามวัด แต่สมเด็จพระเจ้าฟ้ากรมพระยริศรานูวัตติวงศ์ทรงพระวิจารณ์ไว้ว่า น่าจะเป็นฝีมือของช่างสมัยอยุธยาเนื่องด้วยทรวดทรงหมดตะแบงกว่าพระปรารักษ์สมัยรัตนโกสินทร์ พระปรารักษ์องค์นี้จัดเป็นพระปรารักษ์แบบสถาปัตยกรรมรัตนโกสินทร์ยุคต้นที่มีทรวดทรงงดงามมาก จนยึดถือเป็นแบบฉบับของพระปรารักษ์ที่สร้างขึ้นในยุคหลังได้รับการยกย่องจากสมเด็จพระเจ้าบรมวงศ์เธอ เจ้าฟ้ากรมพระยานริศรานุวัตติวงศ์ว่า เป็นพระปรารักษ์ที่ถูกแบบแผนที่สุดในประเทศไทย



หอรขง ถือเป็นสัญลักษณ์สำคัญของวัดโดยเฉพาะ สร้างเป็นรูปจตุรมุขศิลปะสมัยกรุงศรีอยุธยาตอนปลาย และรัตนโกสินทร์ตอนต้น ขวบนระขงพระราชทานจากพระบาทสมเด็จพระพุทธยอดฟ้าจุฬาโลกมหาราช ทั้ง ๕ ใบ อยู่ด้านข้างวิหารตรงข้ามหอรพระไตรปิฎก

ศาลาการเปรียญ เป็นศาลาก่ออิฐถือปูนขนาดใหญ่มีหน้าบันเป็นลายปูนปั้นวิจิตรงดงาม ปัจจุบันใช้เป็นสถานที่ฝึกกรรมฐานของแม่ชีและอุบาสกอุบาสิกา

พระเจดีย์ ๔ องค์ สร้างโดยเจ้านายวังหลัง ๓ องค์ คือ กรมหมื่นนราเทเวศร์ (พระองค์เจ้าชายปาล ต้นสกุลปาลกะวงศ์) กรมหมื่นนเรศโรยธิ (พระองค์เจ้าชายบัว) และกรมหมื่นเสนีย์บริรักษ์ (พระองค์เจ้าชายแดง ต้นสกุลเสนิงค์) สร้างโดยสมเด็จพระ



พระราชกุศลรัชกาลที่ ๓ เมื่อคราวสร้างพระอุโบสถเป็นเจดีย์ย่อเหลี่ยมไม้ยี่สิบ ทรงจอมแห ทรวดทรงงดงาม แต่เป็นเจดีย์ขนาดย่อม

ต้นโพธิ์ลังกา เป็นต้นโพธิ์พันธุ์ลังกา ซึ่งพระบาทสมเด็จพระจอมเกล้าเจ้าอยู่หัว ทรงได้รับมาในรัชสมัยของพระองค์ และโปรดเกล้าฯ ให้นำไปปลูกตามพระอารามหลวงต่างๆตามประวัติกล่าวว่า ได้เสด็จพระราชดำเนินมาทรงปลูกต้นโพธิ์ที่วัดระฆังนี้ด้วยพระองค์เอง

หอไตรหลังเล็ก อยู่หน้าตำหนักแดง เป็นเรือนไม้ฝาปะกนปิดทองทาสีเขียวสด ประตูหน้าต่างเขียนลายรดน้ำอย่างประณีตงดงามหอพระไตรปิฎก หรือตำหนักจันทน์เป็นปูชนียสถานชั้นเอกของวัดที่มีคุณค่าทางประวัติศาสตร์และสถาปัตยกรรมไทยอย่างยิ่งหอพระไตรปิฎกนี้ตั้งอยู่บริเวณด้านข้างของพระอุโบสถตรงข้ามหอรขัง ตามประวัติกล่าวว่า เดิมหอพระไตรปิฎกนี้เป็นพระตำหนักและหอประทับนั่งของพระบาทสมเด็จพระพุทธยอดฟ้าจุฬาโลกมหาราช เมื่อครั้งยังทรงรับราชการเป็นที่พระราชวรินทร์เจ้ากรมพระตำรวจนอกฝ่ายขวา ในรัชกาลสมเด็จพระเจ้าตากสินมหาราช ต่อมาพระองค์ต้องเสด็จไปตีเมืองโคราช จึงได้รื้อตำหนักนั้นมาถวายเป็นวัดระฆังหรือวัดบางหว้าใหญ่ ต่อมาเมื่อขึ้นเสวยราชย์ ทรงมีพระราชประสงค์จะปฏิสังขรณ์ให้มั่นคงสวยงามยิ่งขึ้น เพื่อใช้เป็นหอพระไตรปิฎก จึงโปรดให้ขุดพื้นที่บริเวณที่พระขังเป็นรูปสี่เหลี่ยมก่ออิฐกันเป็นสระ แล้วรื้อพระตำหนักจากที่เดิมมาปลูกลงในสระ โดยมีพระบาทสมเด็จพระพุทธเลิศหล้านภาลัยเมื่อครั้งเป็นสมเด็จพระเจ้าลูกยาเธอเจ้าฟ้ากรมหลวงอิศรสุนทรเป็นผู้อำนวยการ เมื่อแล้วเสร็จโปรดให้มีการสมโภชและปลูก

ต้นจันทน์ไว้ ๘ ต้น (ปัจจุบันเหลืออยู่เพียงต้นเดียว)จึงเป็นเหตุให้เรียกว่า “ตำหนักจันทน์”

หอพระไตรปิฎกนี้มีลักษณะเป็นตำหนัก ๓ หลังแฝด มีระเบียงด้านหน้า ฝากระดาน หลังคามุงกระเบื้อง ชายคามีกระจังรูปเทพนมเรียงรายเป็นระยะ บานประตูนอกชานและซุ้มเบื้องบนแกะสลักลายดอกไม้ บานประตูหอกกลางแกะลายนกเวายุภักซ์ ประกอบด้วยลายกนกเครือเถา บานประตูขวาเขียนลายรดน้ำปิดทอง ฝาปะกนภายในเขียนภาพรามเกียรติ์ฝีมือพระอาจารย์นาค จิตรกรเอกในสมัยรัชกาลที่ ๑ เป็นภาพที่แสดงวิถีชีวิตประจำวันของคนสมัยนั้น

ภายในหอพระไตรปิฎก มีพระบรมสาทิสลักษณ์ขนาดใหญ่ของพระบาทสมเด็จพระพุทธยอดฟ้าจุฬาโลกมหาราชที่หอกกลางส่วนปีกตำหนักด้านซ้ายและด้านขวามีตู้พระไตรปิฎกขนาดใหญ่ ๒ ตู้เขียนลายรดน้ำปิดทองอย่างประณีตงดงาม ตู้พระไตรปิฎกใบนี้เป็นตู้ที่พระบาทสมเด็จพระพุทธเลิศหล้านภาลัย เมื่อดำรงพระยศเป็นเจ้าฟ้าฯ ทรงลงพระหัตถ์แกะลายร่วมกับครูช่างอยุธยาด้วยพระองค์เอง หอพระไตรปิฎกนี้ได้มีการซ่อมแซมครั้งใหญ่เมื่อครั้งฉลองกรุงรัตนโกสินทร์ ๒๐๐ ปี และได้รับรางวัลอาคารอนุรักษ์ดีเด่นประจำปี ๒๕๓๐ จากสมาคมสถาปนิกสยามในพระบรมราชูปถัมภ์หรือเรียกว่า “ปูชนียสถานชั้นเอกของสถาปัตยกรรมไทย”

ปัจจุบันหอพระไตรปิฎกหลังนี้ทางวัดได้ย้ายเข้ามาปลูกไว้ใหม่ภายในบริเวณกำแพงแก้วด้านทิศตะวันตกเฉียงใต้ของพระอุโบสถ



การเดินทางมายังวัดระฆังโษสิตารามวรวิหาร

สามารถเดินทางได้ด้วยรถยนต์ เริ่มจากสะพานพระปิ่นเกล้า เมื่อข้ามสะพานแล้วก็ตรงมาจนถึงสี่แยกแล้วเลี้ยวซ้ายข้ามสะพานอรุณอมรินทร์ ตรงไปจนถึงสี่แยกโรงพยาบาลศิริราช ตรงต่อไปอีกนิดเดียวจะมีตรอกทางซ้ายมือชื่อตรอกวัดระฆัง มีซุ้มวัดหน้าตรอก เลี้ยวซ้ายเข้าตรอก หรือเดินทางโดยรถประจำทางสาย ๑๙, ๕๗, ๘๓ หรือนั่งเรือข้ามฟากจากท่าช้างไปยังท่าวัดระฆัง หรือรถโดยสารขนาดเล็กที่บริเวณวังหลัง ศิริราช