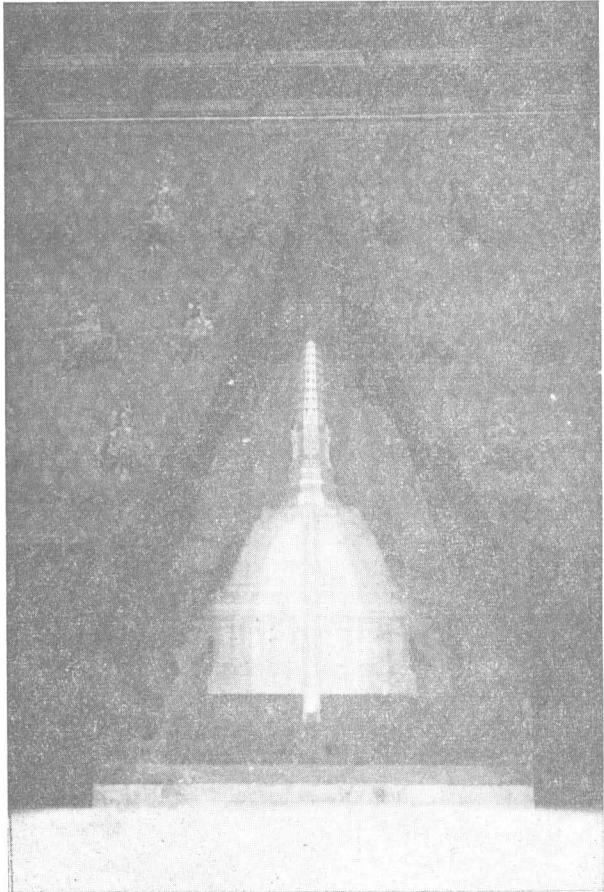


พระปฐมเจดีย์



พระปฐมเจดีย์ตั้งอยู่ที่ตำบลพระปฐมเจดีย์ อำเภอเมือง จังหวัดนครปฐม อยู่ห่างจากศาลากลางจังหวัดประมาณ ๑ กิโลเมตรเศษ นับว่าเป็นโบราณวัตถุสถานที่เก่าแก่ที่สุด สำคัญที่สุด ใหญ่ที่สุด สูงที่สุด ทั้งยังเป็นพระเจดีย์องค์แรกที่สร้างขึ้นในประเทศไทย จึงมีชื่อว่า “พระปฐมเจดีย์”

สำหรับองค์พระปฐมเจดีย์เท่าที่เห็นในปัจจุบันนี้เป็นพระเจดีย์ที่สร้างขึ้นใหม่ครอบองค์เดิมไว้ ในรัชกาลที่ ๔ แห่งกรุงรัตนโกสินทร์ มีขนาดสูงประมาณ ๑๒๐ เมตร ฐานพระเจดีย์วัดโดยรอบประมาณ ๕ เส้น ๑๖ วา ๓ คอก ภายในองค์พระปฐมเจดีย์มีพระบรมสารีริกธาตุบรรจุอยู่ ส่วนภายนอกประดับด้วยกระเบื้องเคลือบสีเหลืองงดงามมาก

พระเจดีย์องค์เดิมก่อนที่จะสร้างครอบในรัชกาลที่ ๔ นั้น เข้าใจว่าสร้างขึ้นสมัยทวารวดี ราวศตวรรษที่ ๓ ซึ่งตรงกับสมัยพระเจ้าอโศกมหาราช แห่งประเทศอินเดีย ได้ส่งศาสนทูตไปเผยแพร่พุทธศาสนายังประเทศต่างๆ สำหรับ

ดินแดนสุวรรณภูมินี้ พระองค์ได้ส่งพระโสณเถระกับ
 พระอุตตรเถระมาประกาศพุทธศาสนายังนครปฐม และได้
 นำแบบอย่างสถูปแบบสถูปที่พระเจ้าอโศกมหาราชได้ทรง
 สร้างขึ้นที่เมืองสัจจ ประเทศอินเดีย มาสร้างที่นครปฐม
 นี้ด้วย ซึ่งเข้าใจว่ามีลักษณะเหมือนกัน คือเป็นทรงรูป
 บาตรคว่ำหรือโอคว่ำ หรือนะนาวผ่าซีกคว่ำ ลักษณะเป็น
 รูปครึ่งวงกลมนั่นเอง ส่วนยอดมีแท่นบัลลังก์และฉัตร
 ครั้นต่อมาสถูปที่นครปฐมนี้ได้ถูกซ่อมแซมเพิ่มเติม โดย
 เปลี่ยนยอดเป็นพระปรารักษ์สูงราว ๓๙ เมตร ซึ่งเป็นแบบ
 ที่ก่อนจะสร้างครอบองค์เดิมในสมัยรัชกาลที่ ๔ และรัชกาล
 ที่ ๕ ได้โปรดให้สร้างจำลองแบบพระสถูปองค์เดิมนี้ไว้ทาง
 ใต้ขององค์พระปฐมเจดีย์ในปัจจุบัน และพระบาทสมเด็จพระ
 พระมงกุฎเกล้าเจ้าอยู่หัว รัชกาลที่ ๖ ก็ได้โปรดให้เขียน
 ภาพพระสถูปองค์ปัจจุบันแสดงให้เห็นพระสถูปองค์เดิมตั้ง
 อยู่ภายใน ใต้ที่ผนังภาคเหนือของวิหารใหญ่หรือที่เรียก
 กันว่าวิหารกลางด้วย จึงเห็นได้ว่าลักษณะของพระสถูป
 องค์เดิมมียอดเป็นพระปรารักษ์ และตัวสถูปก็เป็นรูปแบบ
 ครึ่งวงกลมหรือแบบบาตรคว่ำดังกล่าวนั่นเอง

ส่วนองค์พระปฐมเจดีย์เท่าที่เห็นอยู่ในปัจจุบันนี้

พระบาทสมเด็จพระจอมเกล้าเจ้าอยู่หัว โปรดให้สมเด็จพระเจ้าพระยาบรมมหาประยูรวงศ์ เป็นแม่กองก่อสร้าง เริ่มลงมือก่อองค์พระปฐมเจดีย์ใหญ่หุ้มองค์เดิม ในพ.ศ. ๒๓๙๖ และเมื่อสมเด็จพระเจ้าพระยาองค์นั้นถึงแก่พิราลัย จึงโปรดให้เจ้าพระยาทิพากรวงศ์จัดทำต่อมา และโปรดให้สมเด็จพระยาปวเรศวริยาลงกรณ์และกรมขุนสีหวิกรมคิดแบบตัวอย่างถวายเป็นการก่อสร้างในรัชกาลที่ ๔ นอกจากองค์พระปฐมเจดีย์แล้ว เมื่อ ๒๔๐๓ ยังสร้างวิหาร ๔ ทิศ พระระเบียง พระเจดีย์แบบองค์พระปฐมเจดีย์เดิม พระเจดีย์อย่างเมืองนครศรีธรรมราช โรงธรรม เก๋งจีน หอระฆัง ฯลฯ ครั้นพระบาทสมเด็จพระจอมเกล้าเจ้าอยู่หัวสวรรคตแล้ว พระบาทสมเด็จพระจุลจอมเกล้าเจ้าอยู่หัวได้เสด็จไปยกยอดพระปฐมเจดีย์เมื่อ พ.ศ. ๒๔๑๓ และในปลายรัชกาลโปรดให้ประทับกระเบื้องเคลือบทองคำ งานนั้นมาแล้วเสร็จในรัชกาลที่ ๖ และต่อมาในรัชกาลที่ ๗ โปรดให้สร้างพระอุโบสถซึ่งค้างมาแต่รัชกาลที่ ๖ จนสำเร็จบริบูรณ์

ลักษณะขององค์พระปฐมเจดีย์องค์ที่เห็นอยู่ในปัจจุบันนี้ รอบฐานองค์พระปฐมเจดีย์สร้างเป็นชานหิน รูปวงกลมล้อมรอบฐานเป็น ๒ ชั้น ชั้นบนหนึ่งชั้น และ

ชั้นล่างซึ่งอยู่ต่ำลงมาอีกชั้นหนึ่ง มีวิหารทิศอยู่ ๔ วิหาร
 วิหารทั้ง ๔ ทิศนี้มีวิหารคดเชื่อมติดต่อกันโดยตลอด พระ-
 บาทสมเด็จพระจุลจอมเกล้าเจ้าอยู่หัวได้โปรดฯ ให้สร้าง
 พระพุทธรูปปางต่าง ๆ ประดิษฐานไว้ในวิหารเหล่านี้ ใน
 ชุ่มพระวิหารทิศเหนือ ตรงกับบันไดใหญ่ที่องค์พระปฐม-
 เจดีย์ เป็นที่ประดิษฐานพระพุทธรูปยืนองค์ใหญ่ ทรง
 พระนามว่า “พระร่วงโรจนฤทธิ์” ซึ่งพระบาทสมเด็จพระ-
 มงกุฎเกล้าเจ้าอยู่หัวทรงได้มาจากวัดโบราณในเมืองศรี-
 สัชนาลัย จังหวัดสุโขทัย และโปรดฯ ให้ปฏิสังขรณ์
 ให้บริบูรณ์เต็มพระองค์ เมื่อ พ.ศ. ๒๔๕๖ แล้วเชิญไป
 ประดิษฐานไว้ในชุ่มพระวิหารดังกล่าวนั้น นับว่าเป็น
 พระพุทธรูปยืนที่งดงามมากองค์หนึ่ง ถัดจากฐานของ
 พระปฐมเจดีย์ขึ้นไป ก็เป็นองค์พระเจดีย์หรือตัวสถูป ซึ่ง
 สร้างเป็นทรงระฆังหรือแบบลังกา ลักษณะเป็นทรงกลม
 ถัดขึ้นไปส่วนยอดก็ทำเป็นปล้องไฉนทรงกลมเรียวแหลม
 ขึ้นไป จึงอาจกล่าวได้ว่าพระปฐมเจดีย์องค์ปัจจุบันนี้เป็น
 แบบรัตนโกสินทร์ที่เป็นแบบเดียวกับสถูปทรงกลมทั่วไป
 เช่น เจดีย์ภูเขาทอง วัดสระเกศ เจดีย์ทองในพระบรม-
 มหาราชวัง เจดีย์กลางน้ำ สมุทรปราการ ซึ่งสร้างในสมัย

รัตนโกสินทร์^{๕๕} แต่ทว่าพระปฐมเจดีย์ใหญ่กว่า สง่างามกว่า และเป็น^{๕๖}ที่บรรจุพระบรมธาตุของสมเด็จพระสัมมาสัมพุทธเจ้าด้วย ^{๕๗}ทั้งยังเป็นพระเจดีย์องค์แรกที่สร้างขึ้น^{๕๘}ในประเทศไทย

พระปฐมเจดีย์ มีงานเทศกาลนมัสการพระปฐมเจดีย์ซึ่งทางจังหวัดเป็นผู้จัดขึ้นเป็นประจำทุกปี เริ่มตั้งแต่วันที่ ๑๒ ^{๕๙}ค่ำ จนถึงวันแรม ๑ ค่ำเดือน ๑๒ ตรงกับวันเพ็ญเดือน ๑๒ ด้วย มีพุทธศาสนิกชนตามจังหวัดใกล้เคียงและในจังหวัดพระนครไปนมัสการกันเป็นจำนวนมาก

จังหวัดนครปฐมอยู่ทางทิศตะวันตกเฉียงเหนือของจังหวัดพระนคร อยู่ห่างออกไปประมาณ ๕๒ กิโลเมตร ผู้ต้องการจะเดินทางไปจังหวัดนครปฐมก็ไปได้ทั้งทางรถยนต์และรถไฟ ถ้าไปโดยรถไฟก็ออกจากสถานีรถไฟบางกอกน้อยหรือหัวลำโพง ถ้าไปโดยรถยนต์ก็ออกจากสถานีขนส่งสายใต้ มีรถยนต์และรถไฟวันละหลายเที่ยวและสามารถไปกลับในวันเดียวได้อย่างสบาย *