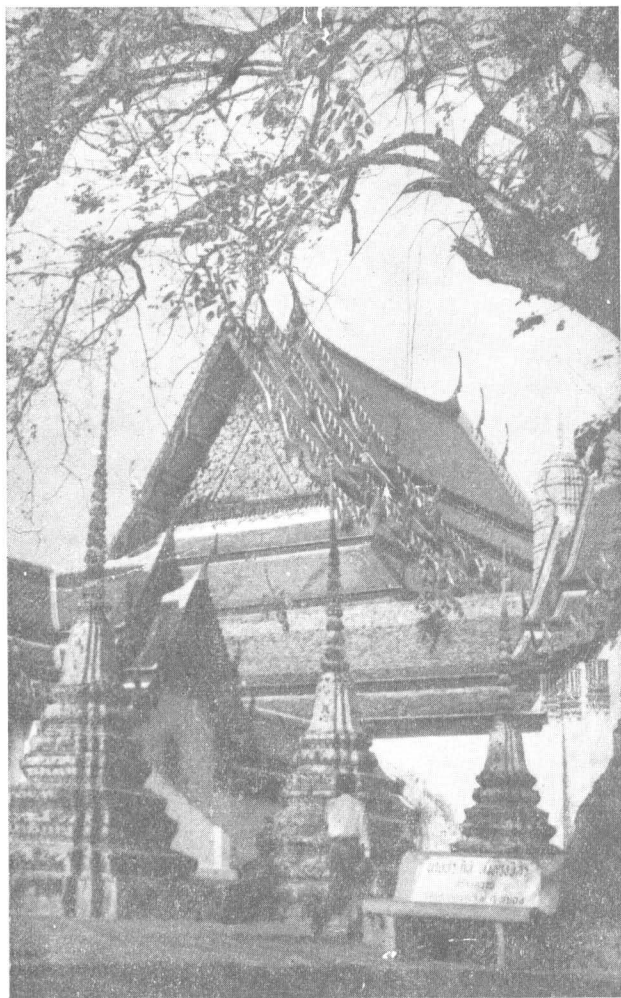


วัดพระเชตุพน วิมลมังคลาราม



วัดพระเชตุพนฯ ตั้งอยู่ตำบลพระบรมมหาราชวัง
อำเภอพระนคร กรุงเทพมหานคร เป็นพระอารามหลวง
ชั้นเอกชนิดราชวรมหาวิหารอยู่ในอันดับหมายเลข ๑ ตาม
ทำเนียบพระอารามหลวง เพราะถือว่าเป็นวัดที่ทรงสถา-
ปนาขึ้นพร้อมกันกับในคราวทรงสร้างพระบรมมหาราชวัง
จึงเป็นวัดที่มีชื่อเสียง และยังได้ชื่อว่าเป็นมหาวิทยาลัยแห่ง
แรกของประเทศอีกด้วย

วัดนี้เดิมเป็นวัดที่สร้างขึ้นในสมัยอยุธยา มีชื่อว่าวัด
โพธาราม ชาวบ้านมักเรียกติดปากว่า “วัดโพธิ์” มาจนถึง
ปัจจุบันนี้ ในสมัยรัตนโกสินทร์ พระบาทสมเด็จพระพุทธ-
ยอดฟ้าจุฬาโลก ได้โปรดให้สถาปนาวัดนี้เป็นการใหญ่ พระ
ราชทานนามใหม่ว่า วัดพระเชตุพนวิมลมังคลาวาส ต่อมา
รัชกาลที่ ๔ ทรงเปลี่ยนเป็นวัดพระเชตุพนวิมลมังคลาราม
ผังของวัดจัดบริเวณเป็น ๒ ส่วน คือพุทธาวาสกับสังฆาวาส
จะกล่าวถึงดังนี้

๑. พุทธาวาส เป็นที่ประดิษฐานพระพุทธรูปปฏิมา-
กร แบ่งออกเป็น ๒ บริเวณ คือ

ก. บริเวณพระอุโบสถ ตั้งพระอุโบสถไว้กลาง มีพระวิหารประจำทิศใหญ่ ๔ ทิศ สร้างพระระเบียงล้อมรอบสองชั้น พระระเบียงชั้นบนสร้างแบบ “ไม้สิบสอง” ในทิศใหญ่ ๆ มีพระวิหารทิศทั้งสี่ อัญเชิญพระพุทธรูปโบราณมาประดิษฐาน เว้นแต่พระวิหารทิศเหนือเป็นพระพุทธรูปปางป่าเลไลย์ที่หล่อขึ้นใหม่เพียงองค์เดียว สำหรับในพระอุโบสถมีพระพุทธรูปเทวปฏิมากรประดิษฐานอยู่

พระระเบียงชั้นในประดิษฐานพระพุทธรูป ๑๕๐ องค์ ชั้นนอก ๒๔๔ องค์ พระพุทธรูปเหล่านี้เป็นสมัยเชียงแสน สุโขทัย อุทอง และอยุธยา ล้วนเป็นของเก่าจากเมืองสุโขทัย พิษณุโลก สวรรคโลก ลพบุรี อยุธยา ที่ชำรุดปรักหักพังก็อัญเชิญมาปฏิสังขรณ์ให้บริบูรณ์ ตามเสาพระระเบียงจำหลักศิลาจารึกประเภทวรรณคดีต่างๆ คือแบบ แต่ง ฉันท์ โคลง กลอน กลบท ภายในลานพระอุโบสถสร้างพระมหาธาตุประจำมุมทั้ง ๔ ต่อจากพระระเบียงออกมาสร้างพระเจดีย์รายรอบพระอุโบสถสูง ๓ วา ๒ ศอก ฐานประดับศิลา องค์ประดับกระเบื้องเคลือบรวม ๗๑ องค์ ทรงมุมทั้ง ๔ สร้างพระเจดีย์ฐานเดี่ยวหมู่ละ ๕ องค์ทั้ง ๔ มุม รวมเป็น ๒๐ องค์ รวมทรงพระเจดีย์รายอีก

๗๑ องค์ เป็น ๙๑ องค์ สำหรับพระเจดีย์ทรงกลมตันล้วนแต่เป็นแบบย่อมุมไม้สิบสองทรงสั้น นอกจากนั้นก็สร้างวิหารคตซึ่งมีลักษณะคดเป็นข้อคอก อีกทั้ง ๔ มุมประดิษฐานพระพุทธรูปต่าง ๆ เช่นเดียวกัน แต่ส่วนมากเป็นพระพุทธรูปที่ชำรุดมาก กำแพงใหญ่บริเวณวัดเฉพาะตอนพระอุโบสถนั้นทำแบบย่อมุมไม้สิบสองเหมือนกัน จะสังเกตเห็นได้จากมุมกำแพงหน้าวัด เป็นต้น

นอกจากนี้ยังมีศาลารายรอบบริเวณรวม ๘ หลัง ศาลารายเดิมมี ๑๖ หลัง รื้อเมื่อคราวบูรณะปฏิสังขรณ์ใหญ่เสีย ๘ หลัง จึงเหลือ ๘ หลัง เป็นศาลารายล้อมมหาเจดีย์ ๒ หลัง ภายในศาลาเดิมตั้งฤกษ์ตัดถนน ปัจจุบันฤกษ์ตัดถนนย้ายมาตั้งที่ภูเขาเต้านไต้ ที่ต้นเสาจารึกตำรายาไทยต่าง ๆ ตลอดทั้งตำราว่าด้วยสมุฏฐานโรค ตำรายาเด็ก ตำราหมอนวด หน้าศาลามีกระถางปลุกต้นไม้ต่าง ๆ ที่หาได้ยากหรือไม่ค่อยมีผู้รู้จัก ปัจจุบันเปลี่ยนเป็นปลุกต้นไม้ตะโกและไม้อื่นๆ ไปเสียแล้ว

ข. บริเวณพระวิหารพระพุทธไสยาสน์ ประกอบด้วยพระวิหารพระพุทธไสยาสน์ พระมณฑป พระมหาเจดีย์ ๔ องค์ และศาลาการเปรียญ ซึ่งจะกล่าวถึงตามลำดับดังนี้

(๑) พระวิหารพระพุทธไสยาสน์ อยู่ด้านมุมกำแพง วัดทางทิศตะวันตกด้านเหนือ มีพระพุทธไสยาสน์ยาว ๑ เส้น ๓ วา ก่อด้วยอิฐถือปูน กรมหมื่นนุภินทรภักดี (พระองค์เจ้าลดาวัลย์) เป็นผู้กำกับการสร้าง เป็นฝีมือช่างสิบหมู่ของหลวง รอยผ้าพระบาทจำหลักภาพมงคล ๑๐๘ ประดับมุก พระพุทธไสยาสน์องค์นี้มีผู้ชมเชยฝีมือการก่อสร้างว่าประกอบด้วยลักษณะงามมาก สร้างในสมัยรัชกาลที่ ๓ พระบาทสมเด็จพระนั่งเกล้าเจ้าอยู่หัว ทางวัดเริ่มปฏิสังขรณ์เมื่อ พ.ศ. ๒๔๘๘ คือลงรักปิดทองใหม่ทั้งองค์ฐานชุกชีของเดิมชำรุด ซ่อมใหม่ตามรูปเดิมและลงรักปิดทองซ่อฟ้าใบระกาค้านตะวันตก ซึ่งฟ้าผ่ารื้อลงมาทำใหม่และซ่อมอย่างอื่นสิ้นเงินประมาณหนึ่งล้านบาทเศษ

(๒) พระมณฑป อยู่ทางด้านใต้ของพระวิหารพระพุทธไสยาสน์สร้างเป็นหอพระธรรมสำหรับประดิษฐานพระไตรปิฎก ปัจจุบันยังมีตู้พระไตรปิฎกปรากฏอยู่ พระมณฑปนี้สร้างเป็นแบบที่เข้าใจว่าคัดแปลงมาจากชฎาหรือมงกุฎแบบเดียวกับซุ้มประตูพระอุโบสถ หรือซุ้มประตูใหญ่รอบกำแพงวัด ซึ่งถือว่าเป็นแบบที่ไม่มีทำมาก่อนนับว่าเป็นแบบรัตนโกสินทร์แท้ทีเดียว การสร้างก็สร้างอย่างวิจิตรงด

งามยิ่งนัก คือประดับด้วยกระเบื้องเคลือบสีสดน่าชมมาก
ที่เดียว สองข้างของระเบียงรอบพระมณฑปค้ำเหนือเรียกว่า
ว่าสวนไม้ดอกไม้ประดับสีลังกา ๑ ต้น ค้ำใต้เป็นสระน้ำเรียกว่า
ว่าสระจรเข้

(๓) พระมหาเจดีย์ ประกอบด้วยพระมหาเจดีย์
ทั้งหมด ๔ องค์ด้วยกัน อยู่ทางทิศตะวันออกของพระมณฑ-
ป องค์แรกมีชื่อว่า พระเจดีย์ศรีสรรเพชดาญาณ ซึ่ง
พระบาทสมเด็จพระพุทธยอดฟ้าจุฬาโลกทรงสถาปนาขึ้น
เพื่อบรรจุพระพุทธรูปศรีสรรเพชดาญาณ ซึ่งเป็น พระพุทธรูป
ยืนที่ใหญ่มหึมา เป็นพระพุทธรูปที่เชิญลงมาจากอยุธยา
เนื่องจากเมื่อเสียกรุงถูกข้าศึกเอาไฟสุ่มลอกทองคำไปหมด
เหลือแต่ทองสัมฤทธิ์ที่เป็นแกน สมเด็จพระพุทธยอดฟ้า
จุฬาโลกทรงเห็นว่าชำรุดมากเหลือกำลังที่จะซ่อมให้กลับคืน
ดีได้ จึงโปรดให้สร้างพระเจดีย์ใหญ่บรรจุไว้ประดับด้วย
กระเบื้องเคลือบสีเขียว พระเจดีย์องค์นี้อยู่องค์กลาง องค์
ค้ำเหนือและใต้บนพระบาทสมเด็จพระนั่งเกล้าเจ้าอยู่หัว
ทรงสถาปนาขึ้นใหม่ คือองค์เหนือประดับด้วยกระเบื้อง
เคลือบสีขาว ทรงอุทิศถวายแก่พระบาทสมเด็จพระชนกา-
ธิราช มีนามว่า พระมหาเจดีย์ดิลกธรรมกรกนิทาน ส่วน
องค์ค้ำใต้บนประดับด้วยกระเบื้องเคลือบสีเหลือง สำหรับ

เป็นส่วนพระองค์ มีนามว่า พระมหาเจดีย์มุนีบัตรบริหาร ส่วนอีกองค์หนึ่งซึ่งอยู่ด้านตะวันตก พระบาทสมเด็จพระจอมเกล้าเจ้าอยู่หัวทรงสถาปนาถ่ายแบบจากเจดีย์ศรีสุริโยทัย วัดสวนหลวงศพนสวรรค์ จังหวัดพระนครศรีอยุธยา แต่มิได้พระราชทานนามไว้เรียกกันว่าเจดีย์รัชกาลที่ ๔ หรือเจดีย์แบบศรีสุริโยทัย จึงเป็นพระมหาเจดีย์ประจำรัชกาล ต่อแต่นั้นมิได้สร้างอีกเลย พระมหาเจดีย์ทั้ง ๔ นั้นล้วนแต่เป็นแบบย่อมุมไม้สิบสองทั้งสี่ และรอบบริเวณพระมหาเจดีย์สร้างเป็นระเบียงประดิษฐาน พระพุทธรูปยืนฐานละ ๓ องค์ รวมทั้งสิ้น ๑๓๕ องค์ และจารึกวรรณคดีประเภทสุภาษิตสอนใจ เช่น โคลงโลกนิติ ฉันทกถุณา สอนน้อง เป็นต้น ตรงกันข้ามกับพระมหาเจดีย์ทั้งด้านเหนือและด้านใต้ มีพระวิหารน้อยหรือกรุสำหรับเก็บพระพุทธรูปหรือพระธรรมของเก่า ๆ สองหลัง ข้างๆ พระวิหารน้อยมีหอรบขังขังละหอบระดับด้วยกระเบื้องเคลือบ

(๔) ศาลาการเปรียญ อยู่ด้านมุมกำแพงวัดทางทิศตะวันตกด้านใต้ หรือด้านใต้ของพระมณฑป เป็นที่ประดิษฐานพระประธานเก่าของวัด พระนามว่าพระพุทธรุศาสดา เป็นพระปางสมาธิ ประกิติเป็นที่แสดงธรรมในเทศกาลเข้าพรรษาและวันโกนวันพระ

นอกจากนี้ในบริเวณทั้งห้าพระวิหารพระพุทธไสยาสน์และพระอุโบสถก็ยังมียุทธเจ้าจำลองทุกตาคจีน สัตว์ทวิบาทจตุบาท ต้นไม้อื่นๆอีกสำหรับประดับประดาพระอารามให้น่าดูน่าชม เป็นปูชนียสถานอันน่ารื่นรมย์อย่างยิ่ง และรอบบริเวณกำแพงชั้นนอกก็มีประตูใหญ่ถึง ๑๖ ประตูด้วยกันเป็นประตูชุมทรงชฎาหรือมงกุฎ ประดับด้วยกระเบื้องเคลือบงดงามมาก ทั้งนี้เมื่อมองจากภายนอกกำแพงรอบนอกจะเห็นว่า เป็นภาพทั้งงดงามยิ่ง

๒. **สังฆาวาส** เป็นที่อยู่ของพระสงฆ์สามเณร ซึ่งอยู่ทางด้านทิศใต้ ระหว่างพุทธาวาสกับสังฆาวาส มีถนนพระเชตุพน ฯ ผ่านกลาง จัดแบ่งเป็นคณะใหญ่ ๓ คณะด้วยกัน แต่ละคณะมีพระราชาคณะปกครอง เดิมสังกัดได้ที่มีหอไตรประจำ ทำหน้ากวาสุกุรีอันเป็นที่ประทับของสมเด็จพระมหาสมณเจ้ากรมพระปรมานุชิตชิโนรส อยู่คณะเหนือติดกับกุฎีเจ้าอาวาส

ผู้ที่จะไปชมวัดพระเชตุพน ฯ นั้น ถ้าอยู่ในกรุงเทพฯ ก็ไปได้สะดวกที่สุด เพราะวัดพระเชตุพน ฯ ติดกับพระบรมมหาราชวังทางด้านใต้ และอยู่ติดกับตลาดท่าเตียน *

เขียนเมื่อ พ.ศ. ๒๕๐๕
ไม่เคยพิมพ์มาก่อน