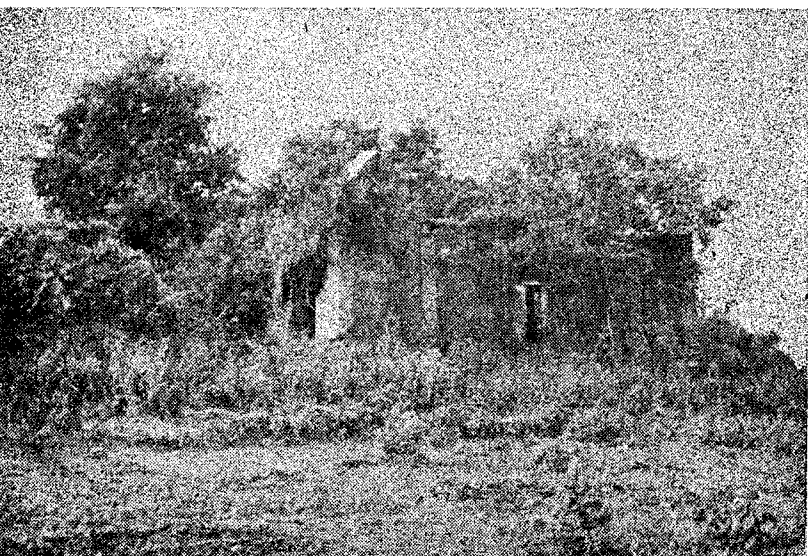


๘
เที่ยวชม

โบราณวัตถุสถาน
ที่อำเภอแสวงหา
จังหวัดอ่างทอง



เมื่อเดือนเมษายน ๒๕๑๒ ข้าพเจ้ากับคุณเจตนพันธุ์
ธนะสุนทร ภักฑารักษ์ตรี พิพิธภัณฑสถานแห่งชาติ
สมเด็จพระนารายณ์ จังหวัดลพบุรี ได้เดินทางจากลพบุรี
ไปยังอ่างทอง อันเป็นบ้านเกิดของข้าพเจ้า การเดินทาง
ไปครั้งนี้ ก็ด้วยจุดมุ่งหมายที่ต้องการจะสำรวจโบราณวัตถุ-
สถานในท้องที่จังหวัดอ่างทอง เนื่องจากข้าพเจ้ากับคุณ
เจตนพันธุ์ ได้เคยออกสำรวจโบราณสถานในจังหวัดลพบุรี
มาก่อนแล้ว คราวนี้ก็ต้องการที่จะสำรวจในจังหวัดอ่างทอง
อันเป็นบ้านเกิดของข้าพเจ้าบ้าง เนื่องจากอ่างทองเป็น
จังหวัดหนึ่งที่มีโบราณวัตถุสถานอันเก่าแก่คู่กับกรุงศรี-
อยุธยาเป็นราชธานี โดยเฉพาะอย่างยิ่งอ่างทองมีเขตติดต่อ
กับกรุงศรีอยุธยาด้วย และจากการที่มีข่าวว่าโบราณวัตถุ-
สถานของเราได้ถูกทำลาย ถูกรื้อไปเสียมากต่อมากนี้เอง
ถ้าหากไม่รีบทำการสำรวจและศึกษาค้นคว้าไว้เสียแต่วันนี้
แล้ว ต่อไปในวันหน้าก็คงจะไม่มีหลักฐานเหลืออยู่ให้ได้
สำรวจ และศึกษาค้นคว้ากันอีกต่อไป ด้วยเหตุนี้เอง
ข้าพเจ้ากับคุณเจตนพันธุ์ จึงมุ่งเดินทางไปยังจังหวัดอ่างทอง

เมื่อเราได้เดินทางไปถึงบ้านมารดาของข้าพเจ้าที่
ตำบลอินทประมูล อำเภโโพธิทองแล้วก็ถึงเวลาค่ำพอดี
จึงได้พักผ่อนที่บ้านมารดาของข้าพเจ้าคนหนึ่ง รุ่งขึ้นเช้า
จึงได้เริ่มออกเดินทางไปสำรวจ ซึ่งจุดแรกก็คืออำเภอสว่างหา อันเป็นที่ที่ที่เข้าใจว่า เป็นที่ตั้งค่ายของพม่า
เมื่อคราวชาวบ้านบางระจันตั้งค่ายต่อสู้พม่าในสมัยอยุธยา
ตอนปลาย การเดินทางของเราก็คือรถมอเตอร์ไซด์ โดยมี
คุณสุพจน์ พิณรุพันธ์ พี่ชายของข้าพเจ้ากับคุณภิรมย์
ดอกเทียน เป็นผู้ขับคนละคัน ส่วนข้าพเจ้ากับคุณ
เจตน์พันธ์ ซ้อนท้ายคนละคัน

คณะของเราได้เดินทางไปตามถนนสายโพธิทอง—
สว่างหาซึ่งเป็นถนนที่ยังไม่ดีเลย รถที่แล่นไปได้ก็คือรถ
จักรยานยนต์ หรือรถจักรยานต์เท่านั้น เนื่องจากยังไม่ได้
ทำให้ดีขึ้น ทราบว่าเมื่อการสร้างสะพานที่โพธิทองเสร็จ
ก็จะเริ่มทำถนนสายนี้ให้ดีขึ้นต่อไป และการเดินทางจาก
กรุงเทพฯ ถึงอำเภอสว่างหาด้วยรถยนต์ก็จะสะดวกขึ้นได้
วัดที่เราแวะเป็นแห่งแรกก็คือ วัดบ้านพราน ซึ่งอยู่ห่างจาก
อำเภโโพธิทองประมาณ ๘ กิโลเมตร วัดบ้านพรานนี้ตั้ง
อยู่ในตำบลบ้านพราน อำเภอสว่างหา ห่างจากอำเภอสว่างหา

แสวงหาประมาณ ๒ กิโลเมตรเศษ จากการสังเกตดูโบราณวัตถุสถานในบริเวณวัดนี้ เข้าใจว่าเป็นวัดที่สร้างขึ้นในสมัยอยุธยาตอนปลาย เช่น วิหารซึ่งมีฐานโค้งแบบวิหารที่สร้างในสมัยอยุธยาตอนปลายทั่วไป และวิหารนี้มีประตูทางเข้า ๒ บาน หน้าต่าง ๒ บาน พระพุทธรูปภายในวิหาร เป็นพระพุทธรูปศิลาทรายสมัยอยุธยาตอนปลาย มีชื่อว่า “หลวงพ่อกไรทอง” ส่วนพระอุโบสถนั้นสร้างขึ้นใหม่สวยงามมาก แต่ก็น่าเสียดายที่สร้างทับลงบนพระอุโบสถหลังเก่า ซึ่งท่านเจ้าอาวาสเล่าว่า พระอุโบสถหลังเก่านั้น สร้างด้วยอิฐขนาดใหญ่ ผนังหนาราว ๑ เมตร และพระประธานในพระอุโบสถก็เป็นพระศิลาทราย แต่ปัจจุบันถูกพอกทับและลงรักปิดทองเสียแล้ว ส่วนใบเสมาก็เป็นใบเสมาเก่าเป็นหินสีเขียว ส่วนในบริเวณวัดก็ยังมีซากพระพุทธรูปศิลาทรายอยู่มากมาย จึงน่าจะเชื่อได้ว่าเป็นวัดในสมัยอยุธยาตอนปลายแน่นอน

และใกล้ ๆ กับวัดบ้านพรานนี้มีวัดร้างอยู่หลายวัดด้วยกัน เช่น วัดช่องลม ซึ่งห่างจากวัดบ้านพรานประมาณ ๕๐๐ เมตรเศษเท่านั้น ที่วัดช่องลมนั้นยังมีซากผนังอิฐเหลืออยู่ และมีพระพุทธรูปศิลาทรายไม่มีเศียรอยู่องค์หนึ่งด้วย

นอกจากวัดช่องลมแล้ว ทางทิศตะวันตกของวัดบ้านพราน ยังมีวัดร้างอีกวัดหนึ่ง คือวัดเล็ก มีผู้เล่าว่า เดิมมีผนังอิฐ และเคยมีผู้ขุดได้กำไร ตะกรุด สร้อยคอ สังวาลย์ และกระดูกในบริเวณวัดเล็กนี้ และถัดจากวัดเล็กออกไปทาง ตะวันตกก็มีวัดร้างอีก ๒ วัด คือ วัดกุฎีและวัดป่า จึงเห็นได้ว่า ในท้องที่ตำบลบ้านพรานนี้ คงจะมีผู้คนอาศัยอยู่ มานานแล้ว อาจจะเป็นสมัยอยุธยาตอนต้น หรือสมัยสุโขทัย ก็ได้ โดยเฉพาะอย่างยิ่งตำบลบ้านพรานนี้ มีลำคลอง ที่ดินเขินมากผ่าน ซึ่งคลองนี้ แยกจากคลองที่มาจาก ลำห้วยไผ่ บางระจัน เข้าใจว่าเดิมคงเป็นแม่น้ำมาก่อน แต่ ได้ดินเขินไป เพราะแม่น้ำเปลี่ยนทางเดินก็ได้ และหมู่บ้าน ตำบลบ้านพรานนี้ ที่มีชื่อว่า “บ้านพราน” นั้น ก็มีผู้เล่า กันต่อ ๆ มาว่า เดิมแถบนี้เป็นป่าไม้และป่ารก จึงเป็นที่ อยู่อาศัยของฝูงสัตว์นานาชนิดเช่น เสือ เก้ง กวาง และละมั่ง เป็นต้น จึงมีนักล่าสัตว์เป็นจำนวนมากมาล่าสัตว์ในบริเวณ ป่าแถบนี้เสมอ ต่อมานักล่าสัตว์เหล่านั้นต่างก็รวมกันตั้ง เป็นชุมนุมหมู่บ้านขึ้น สำหรับเป็นที่พักจากการล่าสัตว์ โดยให้ชื่อหมู่บ้านตามอาชีพล่าสัตว์ของตนว่า “บ้านพราน” ต่อมานักล่าสัตว์หรือหมู่บ้านทั้งหลายที่มาตั้งหมู่บ้านนั้น

ก็คอยหาโอกาสทำการล่าสัตว์ยังบริเวณป่าที่มีสัตว์อาศัยอยู่
ชุกชุม และมีป่าแห่งหนึ่งซึ่งอยู่เหนือหมู่บ้านพรานขึ้นไป
มีสัตว์มากินดินโป่ง และลงหนองน้ำชุกชุม จึงพากันไปทำ
การไล่ต้อน ค้นหาสัตว์และยิงสัตว์ป่าในบริเวณป่าแถบนี้
เสมอบริเวณป่าแถบนี้ ต่อมาจึงมีชื่อว่า “ป่าแสวงหา”
(ต่อมาจึงกลายเป็นชื่อหมู่บ้าน ตำบลและอำเภอตามลำดับ)
และเมื่อก้นหาสัตว์ป่า และยิงสัตว์ป่าในบริเวณป่าแล้ว
สัตว์เหล่านั้นก็วิ่งหนีมาถูกยิงตาย ณ บริเวณป่าถัดมาบริเวณ
แถบนี้จึงมีชื่อว่า “ป่าเพชรสังหาร” ซึ่งต่อมากลายเป็น
หมู่บ้านชื่อ *บ้านเพชร* ซึ่งคณะของเราก็ได้ไปถึงหมู่บ้าน
นั้นเช่นกัน

เมื่อคณะของเราออกจากวัดบ้านพรานแล้ว ก็ขับรถ
ต่อไปยังที่ว่าการอำเภอแสวงหา ซึ่งมีถนนอยู่ในขั้นดีพอใช้
ดีกว่าถนนจากโพธิ์ทองถึงวัดบ้านพรานเสียอีก และที่อำเภอ
แสวงหานี้เอง ข้าพเจ้าได้พบเพื่อนคือ พล.ฯ สมัคร สวัสดิ์
บางระหง จึงขอให้เพื่อนช่วยพาไปยัง *บ้านคูเมือง* ซึ่งอยู่
ในท้องที่ตำบลห้วยไผ่ อังเภอแสวงหา ห่างจากที่ว่าการ
อำเภอไปทางเหนือประมาณ ๔ กิโลเมตร แต่ถนนจากที่
ว่าการอำเภอไปยังบ้านคูเมืองนี้ยังไม่สะดวกนัก ต้องขับรถ

ไปตามทางคนเดิน แต่ถ้าหากเดินทางจากค่ายบางระจัน อำเภอบางระจัน จังหวัดสิงห์บุรี ไปยังบ้านคูเมืองนี้จะ สะดวกมากกว่า ซึ่งอยู่ห่างจากค่ายบางระจันประมาณ ๓ กิโลเมตรเศษเท่านั้น มีถนนเล็กๆ พอรถยนต์แล่นได้

บ้านคูเมืองนี้ มีคูเมืองล้อมรอบ บริเวณบ้านคูเมือง มีเนื้อที่ประมาณ ๖๐—๗๐ ไร่ ห่างจากลำบึงห้วยไผ่ หรือ ลำบึงบางระจันไม่มากนัก มีคูเชื่อมติดต่อกันระหว่างคูเมืองกับ ลำบึงดังกล่าวด้วย สภาพของบ้านคูเมืองในปัจจุบันนี้ ทาง กรมชลประทานได้ขุดคลองชลประทานผ่านกลางบ้านคูเมืองเลยทีเดียว และเมื่อตอนขุดคลองชลประทานนี้ ชาวบ้านแถบนั้นเล่าให้ฟังว่าได้พบกระดูกสัตว์ต่างๆ โองังดินเผา ขนาดสูงประมาณ ๒ ฟุต หินบดขยาและเศษเครื่องปั้นดินเผา อีกมากมาย และข้าพเจ้าก็ยังสังเกตเห็นเศษเครื่องปั้นดินเผาได้ชัดเจน

คูเมืองที่บ้านคูเมืองนี้ นายบวส เซอลีเย่ นักโบราณคดีชาวฝรั่งเศส พร้อมด้วยเจ้าหน้าที่กรมศิลปากรได้สำรวจพบ และสันนิษฐานไว้ว่าเป็นเมืองโบราณสมัยทวารวดี ข้าพเจ้าขอคัดข้อความจากบันทึกรายงานการสำรวจของชุมนุมศิษย์วัฒนธรรมโบราณคดี คณะโบราณคดี มหา-

วิทยาลัยศิลปกร ตอนหนึ่งซึ่งมีดังนี้

“... บนลำน้ำนี้ใกล้กับบ้านบางระจัน ในเขต
อำเภอแสวงหา นายบวส เซอลีเย่ นักโบราณคดีชาวฝรั่งเศส
พร้อมด้วยเจ้าหน้าที่กรมศิลปากร ได้สำรวจพบเมืองโบราณ
สมัยทวารวดีที่ *บ้านคูเมือง* ซึ่งมีลักษณะเดียวกันกับที่บ้านคู
เมืองบน ลำคลองสีบัวทอง ในเขตอำเภอเดิมบางนางบวช
คือมีคูเมืองขนาดกว้างไม่มีกำแพงเมือง ขนาดของตัวเมือง
เล็กกว่าเมืองแรกเล็กน้อย ภายในตัวเมืองไม่พบซากโบราณ-
สถานในทางศาสนา แต่พบเนินดิน เศษหม้อ และลูกปัด
เช่นกัน เมื่อพิจารณาศึกษาภูมิประเทศที่ตั้งและลำน้ำตลอด
จนเปรียบเทียบลักษณะ เมืองทั้งสองแล้วเห็นว่าตั้งอยู่บน
ลำน้ำเดียวกัน ลำคลองสีบัวทองในเขตอำเภอเดิมบาง-
นางบวช และลำน้ำบางระจัน เคยเป็นทางเดินเก่าของ
ลำแม่น้ำน้อยมาก่อนอย่างแน่นอน เมืองสมัยทวารวดีทั้ง ๒
เมืองนี้ ตั้งอยู่ในที่ลุ่ม จึงจำเป็นต้องขุดคูเมืองให้กว้าง
เพื่อเอาดินมาถมบริเวณเมืองให้สูง เพื่อไม่ให้น้ำท่วมถึง
ส่วนคูเมืองก็มีหน้าที่ป้องกันศัตรูไปในตัว...”

สำหรับเมืองโบราณสมัยทวารวดีอีกเมืองหนึ่งที่กล่าว
ถึงในบันทึกรายงานการสำรวจที่ข้าพเจ้าคัดมาลงนี้ อยู่ใน

อำเภอเดิมบางนางบวช จังหวัดสุพรรณบุรี จึงเห็นได้ว่าเมืองโบราณทั้ง ๒ นี้ อยู่ไม่ห่างกันมากนัก จึงนำที่กรมศิลปากร หรือคณะโบราณคดี มหาวิทยาลัยศิลปากร ควรจะรีบร่วมกันสำรวจและขุดค้นให้ได้หลักฐานที่แน่นอนต่อไป เพราะถ้าหากปล่อยเวลาให้ล่วงเลยไป ชาวบ้านอาจจะทำลายหลักฐานบางอย่างโดยรู้เท่าไม่ถึงการณ์ก็ได้ เพราะปัจจุบันนี้ชาวบ้านก็ได้ตั้งบ้านเรือนและทำไร่นาบนคูเมืองนี้เป็นจำนวนมาก

จากบ้านคูเมือง คณะของเราที่ขับรถไปตามถนนเล็ก ๆ ถึงวัดร้างวัดหนึ่งมีชื่อว่า “วัดหัววัง” หรือ “วัดหลวงวัง” ซึ่งตั้งอยู่ริมบึงห้วยไผ่หรือบึงบางระจัน และอยู่ตรงข้ามปากกับค่ายบางระจัน ปัจจุบันนี้ยังมีซากพระอุโบสถถูกปกคลุมด้วยต้นไม้และหญ้ารก พระอุโบสถยังมีผนังอยู่ทั้ง ๔ ด้าน มีใบเสมาศิลาทรายอยู่เกลื่อนกลาด ภายในพระอุโบสถมีพระพุทธรูปศิลาทรายและปูนปั้นชำรุดอยู่หลายองค์ และมีซากพระเจดีย์อยู่ใกล้ ๆ กับพระอุโบสถอีก ๑ องค์ บริเวณรอบพระอุโบสถพบกระเบื้องลอนคู่อยู่เกลื่อนกลาดเข้าใจว่าวัดหัววังนี้คงจะเป็นวัดที่สร้างขึ้นในสมัยอยุธยาตอนปลายและคงจะร้างไปเมื่อค่ายบางระจันแตกนั่นเอง

ออกจากวัดหัววังก็ถึง วัดยาง ซึ่งตั้งอยู่ริมลำบึงห้วยไผ่หรือลำบึงบางระจัน และตรงข้ามฟากกับค่ายบางระจัน เช่นเดียวกับวัดหัววัง และที่วัดยางนี้มีสะพานไม้ข้ามฟากไปยังค่ายบางระจันได้ รถยนต์เล็กๆ สามารถเล่นข้ามได้ทั้งวัดหัววังและวัดยางนี้ตั้งอยู่ในท้องที่ตำบลห้วยไผ่ อำเภอแสวงหาเช่นกัน โบราณวัตถุสถานของวัดยางก็คือผนังพระอุโบสถซึ่งมีฐานโค้ง ทางวัดทำหลังคาสังกะสีชั่วคราวไว้ เพราะภายในพระอุโบสถมีพระพุทธรูปชำรุดอยู่หลายองค์ ล้วนทำด้วยศิลาทรายและปูนปั้นทั้งสิ้น และมีใบเสมาศิลาทรายชำรุดอยู่มากมายอีกด้วย เข้าใจว่าวัดยางนี้คงจะสร้างขึ้นในสมัยอยุธยาตอนปลายเช่นเดียวกับวัดหัววังนั่นเอง

และไต่วัดยางลงไปสักครึ่งกิโลเมตร ชาวบ้านเล่าให้ฟังว่า มีเนินดินอยู่แห่งหนึ่ง รถแทรกเตอร์ไปเกรดเข้าก็พบกรุพระเครื่องหลายโองด้วยกัน ล้วนมีพระเครื่องชนิดต่างๆ เช่นโมกขลาดินเผา พระร่วงชิน พระบูชาปางห้ามญาติก็มี บริเวณใกล้ๆ กับวัดยางนี้ จึงเป็นบริเวณที่น่าสำรวจค้นคว้า และขุดค้นอีกแห่งหนึ่ง เพราะเป็นบริเวณที่อยู่ตรงข้ามฟากกับค่ายบางระจัน ชาวไทยในสมัยนั้นอาจจะฝังของมีค่าไว้ แล้วอพยพเข้าไปอยู่ในค่ายบางระจันก็ได้

และชานาชาวไร่ที่ขุดดินไถนาในบริเวณแถบตำบลห้วยไผ่
 นี้ ก็มักจะพบอาวุธต่างๆ ที่ไทยกับพม่าใช้รบกันอยู่เสมอ
 เพราะท้องที่ตำบลห้วยไผ่นี้เป็นสนามรบระหว่างไทยกับพม่า
 ในสมัยนั้น ในพระราชพงศาวดารก็ได้กล่าวถึงว่า พม่า
 ยกทัพไปยัง หมู่บ้านห้วยไผ่ และต่อสู้กับชาวบ้านบางระจัน
 และอีกแห่งหนึ่งคือที่ ต้นสะตอสัตน ก็ได้กล่าวไว้ในพระ
 ราชพงศาวดารเช่นกัน ปัจจุบันต้นสะตอคงกล่าวเหลือ
 เพียงต้นเดียว ชาวบ้านในตำบลห้วยไผ่ยังรักษาไว้เป็นต้นไม้
 ศักดิ์สิทธิ์ออกช่วย เสียหายที่คณะของเราเดินทางไปไม่ถึงต้น
 สะตอนี้ เพราะทางที่จะไปลำบากต่อการขับรถ

ที่วัดขานี้ พล ฯ สมัคร สวัสดิ์ บางระจัน ขอตัว
 กลับไปทำงาน คณะของเราจึงข้ามฟากที่สะพานจากวัดขานี้
 ไปยัง ค่ายบางระจัน ยังสังเกตได้ว่า มีมูลดินคันคูเป็นตอนๆ
 และยังมีวัด โพธิ์เก้าต้น หรือ วัดไม้แดง ซึ่งเป็นที่ฝัง
 ของชาวบ้านบางระจันในสมัยนั้น ปัจจุบันยังมีเจดีย์ร้าง
 อยู่ ๓ องค์ และมีวิหารยังเหลือผนังอยู่ด้วย และจากค่าย
 บางระจัน คณะของเราก็ออกเดินทางต่อไปตามถนนสาย
 บางระจัน — สุพรรณบุรี แล้วแยกเข้าไปตามถนนที่จะไปยัง
วัดสี่บัวทอง ซึ่งเป็นวัดที่อยู่ในท้องที่ตำบลสี่บัวทอง อำเภอ
 แสวงหาเช่นกัน

วัดสี่บัวทอง เป็นวัดเก่าแก่สมัยอยุธยาเช่นเดียวกับ
 วัดยาง วัดหัววัง และวัดบ้านพราน โบราณวัตถุสถานที่
 ยังเหลืออยู่แสดงว่าเป็นวัดเก่า ก็คือ พระอุโบสถ ซึ่งมีผนัง
 เหลืออยู่ ๒ ด้าน คือด้านหน้าและด้านข้าง ความหนาของ
 ผนังเกือบถึงเมตร ก่อด้วยอิฐขนาดใหญ่ รอบนอกมีซาก
 กำแพงแก้วหนาราว ๑ เมตร ภายในพระอุโบสถมีพระพุทธร
 รูปศิลาทรายสมัยลพบุรี แต่ไม่มีเศียร เพราะถูกชะโมยตัดไป
 แต่ผลสุดท้ายก็นำมาคืนทางวัดจึงเก็บรักษาไว้ไม่นำมาต่อ
 ดั้งเดิม และยังมีผู้เล่าว่า ได้เคยพบพระพุทธรูปนาคปรก
 สมัยลพบุรี แต่ไม่มีเศียรเช่นกัน และจำหลักด้วยศิลาทราย
 ซึ่งพบในวัดนี้และยังพบกระเบื้องเชิงชาย เป็นรูปเทพนม
 ในบริเวณวัดนี้เป็นจำนวนมาก เข้าใจว่าพระอุโบสถหลังเก่า
 หนักงจะมุงด้วยกระเบื้องลอนคู่ นอกจากนี่ยังมีแผ่นหิน
 ขนาดใหญ่ ๑ แผ่นอยู่ในบริเวณวัดนี้ด้วย

เหนือวัดสี่บัวทองไปราว ๑ กิโลเมตร มีวัดร้างอีก
 วัดหนึ่งซึ่งคณะของเราได้ไปชมเช่นกัน แต่วัดร้างนี้ไม่
 ปรากฏว่าชื่ออะไร มีซากวิหารหลังเล็ก ๑ หลัง สร้างด้วย
 อิฐขนาดใหญ่เช่นกัน ผนังวิหารหนาเกือบ ๑ เมตร มีซาก
 พระพุทธรูปและกระเบื้องลอนคู่แตกอยู่มากมาย

จึงเข้าใจว่าวัดสีบัวทอง และวัดร้างซึ่งอยู่ใกล้กัน
คงจะสร้างในสมัยอยุธยาตอนปลาย และคงจะร้างไปเมื่อ
ตอนท้ายบางระจันแตก ตอนแรกผู้คนคงอพยพไปยังค่าย
บางระจันหมด โดยเฉพาะอย่างยิ่งมีวีรบุรุษถึง ๔ ท่าน
จากบ้านสีบัวทอง^{๕๕} ที่เป็นผู้เริ่มตั้งค่ายบางระจันขึ้นเพื่อต่อ
สู้พม่าในสมัยนั้น วีรบุรุษทั้ง ๔ ท่านนั้นคือ นายแท่น นาย
โชติ นายอิน และนายเมือง แต่ในพระราชพงศาวดาร
กล่าวไว้ว่า บ้านสีบัวทองในสมัยนั้น^{๕๖} ชนกับแขวงสิงห์ แต่
ปัจจุบัน^{๕๗} เป็นตำบลสีบัวทอง ชนกับอำเภอแสวงหา
จังหวัดอ่างทอง ในสมัยอยุธยา^{๕๘} นั้น บ้านสีบัวทอง^{๕๙} คงจะ
มีผู้คนอาศัยอยู่มาก เพราะมีคลองสีบัวทองไหลผ่าน ในสมัย
นั้นคงเป็นแม่น้ำสำคัญสายหนึ่งก็ได้ และเหนือวัดสีบัวทอง
ขึ้นไปราว ๓ กิโลเมตร ก็มีบึงสีบัวทองซึ่งเป็นบึงขนาดใหญ่
มีเนื้อที่หลายพันไร่ และบึงนี้เองที่กั้นอาณาเขตอำเภอบาง-
ระจันกับอำเภอแสวงหา ส่วนคลองสีบัวทองก็กั้นอาณาเขต
จังหวัดสุพรรณบุรีกับจังหวัดอ่างทองและจังหวัดสิงห์บุรี
ด้วยแล้วเข้าเขตตำบลสีบัวทอง ไปบรรจบแม่น้ำน้อยที่
อำเภอวิเศษชัยชาญ จังหวัดอ่างทอง

เมื่อคณะของเราออกจากวัดสีบัวทอง ก็เดินทางกลับ

ตามถนนสายสีบัวทอง — แสงหา ซึ่งมีระยะทางราว ๑๑ กิโลเมตรผ่าน *วัดบ้านเพชร* ซึ่งเป็นวัดเก่าวัดหนึ่งมีผู้เล่าว่า วิหารเก่าถูกรถแทรกเตอร์เกเรตเสียแล้ว พระพุทธรูปเก่าก็ ถูกชะโมยไป จากนั้นก็เดินทางถึงที่ว่าการอำเภอแสงหา แวะชม *วัดแสงหา* ซึ่งสังเกตดูทั่วๆ ไป ไม่มีโบราณวัตถุสถานเก่าแก่เลย จากนั้นก็เดินทางกลับถึงบ้านที่อำเภอ โพนทอง จึงเป็นอันยุติสำหรับการสำรวจโบราณวัตถุสถาน ในท้องที่อำเภอแสงหาในวันนั้น ซึ่งใช้เวลา ๑ วันเต็ม คณะของเราเหนื่อยอ่อนไปตามๆ กัน เพราะแดดในเดือน เมษายน ช่างร้อนเหลือเกิน แต่ที่ร้อนหรือเพลียไปกว่านั้น น่าจะได้แก่ร้อนใจ หรือเพลียใจ นั่นเอง เนื่องจากคณะของเราไปถึงวัดใด มักจะพบแต่ โบราณวัตถุสถานที่ถูกทำลาย ถูกรื้อ ถูกรถเกเรต พระพุทธรูปเศียรขาดเหลือแต่ซาก กลือนกลาด สภาพเหล่านี้แหละที่เราเพลียใจเหลือเกิน ถ้าหากยังเป็นเช่นนี้เรื่อยไป เมืองไทยคงไม่มีอดีตเป็นแน่นอน

*