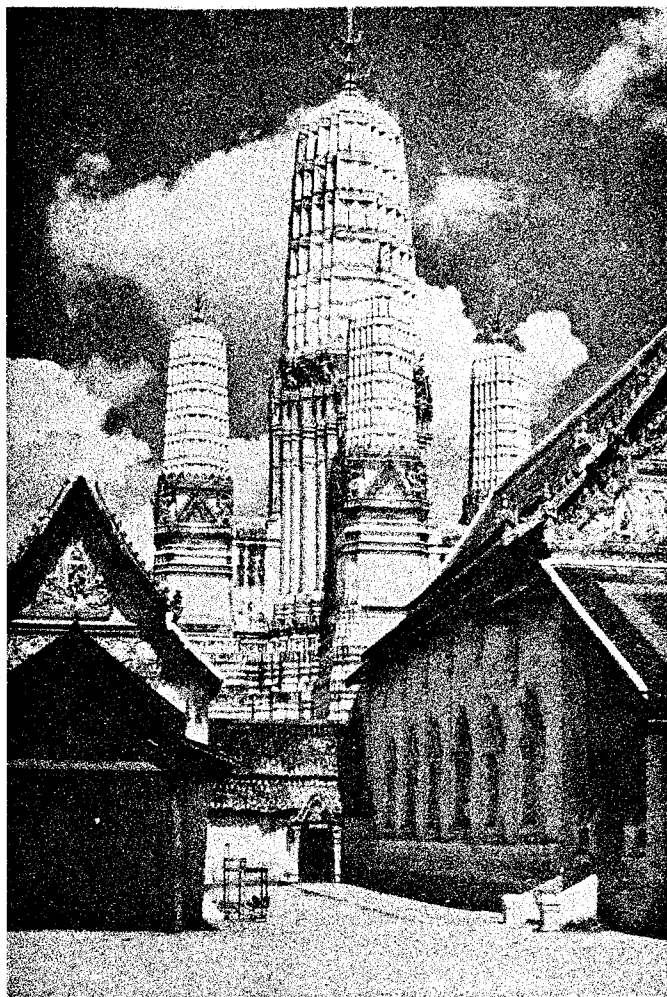


พระปราสาทแบบห้ายอด ในประเทศไทย



พระปรางค์ที่มีอยู่ในผืนแผ่นดินไทยนี้ ไม่ว่าจะเป็
ฝีมือของคนไทยสร้าง หรือขอมในสมัยโบราณสร้างไว้ก็ตาม
จะมีอยู่ ๓ แบบด้วยกัน คือ แบบที่มีองค์เดี่ยวโดดๆ แบบ
๓ องค์หรือ ๓ ยอด และแบบ ๕ องค์ หรือ ๕ ยอด สำหรับ
แบบองค์เดี่ยวโดดๆ นั้นก็มีอยู่มากมายด้วยกัน เช่น ที่วัด
พระศรีมหาธาตุ ลพบุรี วัดพระศรีรัตนมหาธาตุ พิษณุโลก
วัดราชบูรณะ วัดจักรวรรดิราชาวาส พระนคร วัดระฆัง
โฆสิตาราม ธนบุรี เป็นต้น ส่วนพระปรางค์แบบสามยอด
ก็มีที่ลพบุรี วัดศรีสวาย วัดพระพายหลวง สุโขทัยเป็นต้น
สำหรับพระปรางค์แบบ ๕ ยอดที่จะกล่าวถึงให้ละเอียด
ต่อไปนั้น ก็มีที่วัดอรุณราชวราราม ธนบุรี วัดพระราม
อยุธยา วัดพระศรีรัตนมหาธาตุ และเทวาลัยวัดกำแพงแลง
เพชรบุรี

ก่อนที่จะกล่าวถึงเรื่องพระปรางค์แบบห้ายอดใน
ประเทศไทยนี้ จะขอกล่าวถึงพระปรางค์ที่สร้างในสมัยต่างๆ
เสียก่อน พระปรางค์ที่สร้างขึ้นครั้งแรกในผืนแผ่นดินไทย
นั้นก็เชื่อกันว่าเป็นฝีมือของขอม ซึ่งสร้างกันมากในสมัย

ลพบุรี ขอมได้นำแบบอย่างพระปรารักษ์มาจากอินเดียอีก
 ต่อหนึ่ง ลักษณะของพระปรารักษ์ฝีมือขอมนั้น นับว่าแตกต่าง
 ต่างกับฝีมือคนไทยมาก คือ พระปรารักษ์ของขอมนั้นมีรูป
 ทรงบ่อม ๆ หรือ ปุ่ม ๆ มีผู้เปรียบเทียบว่า เหมือนนางข้าง
 แรกงอกหรือหัวปลีหงาย วัสดุที่ใช้ก่อสร้างก็มักเป็นศิลา
 แลง หินทรายแล้วฉาบด้วยปูน การก่อสร้างใช้วิธีซ้อน
 กันโดยไม่มีปูนสอเลย ไม่ทราบว่าใช้วัสดุอะไรเชื่อมศิลาแลง
 แต่ละก้อนได้ ซึ่งคนในสมัยปัจจุบันก็ยังไม่สามารถพิสูจน์
 ได้ ยอดของพระปรารักษ์นั้นก็ทำด้วยศิลาแลง ไม่ใช่โลหะ
 เหมือนของไทย ส่วนยอดของพระปรารักษ์จึงไม่แหลม เรา
 จะพบพระปรารักษ์ฝีมือขอม ที่มีลักษณะดังกล่าวแล้วนี้หลาย
 แห่งด้วยกัน บางแห่งก็ถูกตัดแปลงและซ่อมแซมโดยฝีมือ
 คนไทย รูปร่างจึงเปลี่ยนแปลงไปตามแบบของไทย เท่าที่
 เป็นลักษณะรูปทรงเหมือนของเดิมนั้น ก็ได้แก่พระปรารักษ์
 สามยอด พระปรารักษ์วัดพระศรีมหาธาตุ ลพบุรี พระปรารักษ์
 วัดพระศรีสวาย สุโขทัย ปราสาทหินพิมาย นครราชสีมา
 เป็นต้น

เมื่อคนไทยมีอำนาจปกครองผืนแผ่นดินไทยในปัจ
 จุบัน โดยขับไล่ขอมออกไปหมดแล้ว ก็นิยมการสร้างพระ-

ปรากฏกันมากเช่นกัน บางสมัยก็ดัดแปลงพระปรางค์ของ
เดิมให้เป็นแบบของไทย โดยดัดแปลงให้สูงชะลูดขึ้นไป
ตั้งฐานของพระปรางค์ และส่วนยอดของพระปรางค์ ห้อง
พระปรางค์หรือห้องโถงของพระปรางค์ก็เล็กลงกว่าเดิม
บางที่ก็ตัน ยอดสุดก็ทำเป็นยอดโลหะเรียกว่าฝักเพกา มี
ฉัตรหรือศูลข้างบนอีกทีหนึ่ง พระปรางค์แบบที่ดัดแปลง
พระปรางค์ขอมนี้ ได้แก่พระปรางค์วัดมหาธาตุ อำเภอ
สวรรคโลก จังหวัดสุโขทัย พระปรางค์วัดพระศรีรัตนมหา
ธาตุ จังหวัดพิษณุโลก ซึ่งพระปรางค์ทั้งสองแห่งนี้ได้ดัด
แปลงพระปรางค์ของเดิมในสมัยสุโขทัย นับว่าสมัยสุโขทัย
เป็นสมัยแรกที่เริ่มสร้างพระปรางค์แบบไทยขึ้นโดยมีลักษณะ
ดังกล่าว ส่วนในสมัยเชียงแสนไม่ปรากฏว่าสร้างพระปรางค์
ขึ้นเลย

ต่อจากสมัยสุโขทัยก็ถึงสมัยอยุธยา ซึ่งมีการสร้าง
พระปรางค์ขึ้นเป็นฝีมือของคนไทย โดยเฉพาะลักษณะของ
พระปรางค์ ส่วนใหญ่ก็เหมือนกับสุโขทัย แต่สูงเพรียวกว่า
สมัยสุโขทัยเล็กน้อย เช่นพระปรางค์แบบห้ายอดที่วัดพระ
ราม ซึ่งจะไต่กล่าวให้ละเอียดต่อไป นอกจากนี้ก็มีอีก
หลายแห่ง คือวัดพุทไธศวรรย์ วัดราชบูรณะ วัดมหาธาตุ
อยุธยา เป็นต้น

พอถึงสมัยรัตนโกสินทร์ ก็มีการสร้างพระปรารักษ์กันมากมาย ซึ่งมีลักษณะส่วนใหญ่เหมือนกับพระปรารักษ์สมัยสุโขทัย และสมัยอยุธยา แต่สูงเพรียวกว่าทั้งส่วนฐานและยอด เหมือนกับแท่งเสาที่เดี่ยว เช่น ที่วัดอรุณราชวราราม วัดระฆังโฆสิตาราม วัดพิชัยญาติการาม จังหวัดธนบุรี วัดราชบูรณะ วัดจักรวรรดิราชาวาส วัดพระศรีรัตนศาสดาราม จังหวัดพระนคร เป็นต้น

ต่อไปนี้จะได้กล่าวถึงพระปรารักษ์แบบห้ายอด ซึ่งมีที่วัดอรุณราชวราราม จังหวัดธนบุรี วัดพระศรีรัตนมหาธาตุ วัดกำแพงแลง จังหวัดเพชรบุรี และวัดพระราม จังหวัดพระนครศรีอยุธยาตามลำดับ

พระปรารักษ์วัดอรุณราชวราราม กรุงเทพมหานคร

ผู้ชมความงามของพระปรารักษ์วัดอรุณราชวราราม จะชมได้ดีที่สุดก็คือริมฝั่งแม่น้ำเจ้าพระยาค้นท่าเตียน หรือวัดพระเชตุพน ฯ เพราะพระปรารักษ์วัดอรุณราชวรารามตั้งอยู่ริมฝั่งแม่น้ำเจ้าพระยา ด้านฝั่งธนบุรี หรือฝั่งตะวันตกชนอยู่กับตำบลวัดอรุณ อำเภอบางกอกใหญ่ กรุงเทพมหานคร ถ้าหากว่าพระปรารักษ์วัดอรุณราชวรารามไม่ตั้งอยู่ริมฝั่งแม่น้ำ

เจ้าพระยาแล้ว คงจะมองไม่เห็นเด่นชัด หรือมองไม่เห็นความงามอย่างตระหง่านเท่าไรนัก จะเห็นได้จากรูปถ่ายที่ช่างถ่ายรูปทั้งชาวไทย และชาวต่างประเทศได้ถ่ายรูปไว้ หรือรูปภาพที่เราเห็นกันทั่วไป ตามหนังสือหรือที่มีขายโดยทั่วไป ก็มักจะเป็นรูปภาพที่มีพระปรารักษ์ตั้งอยู่ริมหน้าต่างสน ถ้าหากจะถ่ายรูปที่ไม่เห็นริมหน้าต่าง ก็ขาดความสง่างามไปมากทีเดียว เนื่องจากความสูงใหญ่ของพระปรารักษ์ตัดความราบเรียบของริมหน้าต่าง หรืออาจจะพูดอีกอย่างหนึ่งคือความตัดกันของเส้นตั้งกับเส้นนอนนั่นเอง ที่ทำให้เกิดความเด่นขึ้น นับว่าเป็นฝีมือของคนไทยที่สร้างได้ยอดเยี่ยมจริงๆ ทั้งยังกล้าเสี่ยงอย่างหาว่าหาญที่สร้างไว้ริมหน้าต่างยิ่ง เพราะน่ากลัวพังเสียเหลือเกิน แต่ก็ยังไม่เห็นเป็นอะไรจนถึงปัจจุบัน จึงนำชมฝีมือคนไทยอย่างยิ่ง

ลักษณะของพระปรารักษ์วัดอรุณราชวรารามก็เหมือนกับพระปรารักษ์ที่สร้างในสมัยรัตนโกสินทร์ทั่วไป ดังกล่าวแล้วในตอนต้น คือ สร้างขึ้นในรัชกาลพระบาทสมเด็จพระนั่งเกล้าเจ้าอยู่หัว รัชกาลที่ ๓ แห่งกรุงรัตนโกสินทร์ รูปทรงขององค์พระปรารักษ์นั้นสูงชะลูดแตกต่างกับพระปรารักษ์ขอมอย่างมากทีเดียว พระปรารักษ์องค์ใหญ่นั้นตั้งอยู่กลาง และ

มีพระปรารักษ์องค์เล็ก ๆ ล้อมรอบ ๔ องค์ด้วยกัน รวมเป็น ๕ องค์ สำหรับพระปรารักษ์องค์เล็ก ๔ องค์นี้ แทนที่ตั้งอยู่ทางคานหน้าหลัง ข้างซ้ายและขวาของพระปรารักษ์องค์ใหญ่ เหมือนกับที่วัดพระศรีรัตนมหาธาตุ เพชรบุรี หรือวัดพระราม อโยธยา แต่ตั้งอยู่ตรงมุมทั้ง ๔ ของพระปรารักษ์องค์ใหญ่ เข้าใจว่าพระปรารักษ์วัดอรุณราชวราราม นั้นคงจะนำแบบอย่างการสร้างแบบ ๕ ยอดออกมาจากพระปรารักษ์วัดพระศรีรัตนมหาธาตุ เพชรบุรี และวัดพระราม อโยธยาอีกต่อหนึ่ง แต่ได้ดัดแปลงการตั้งพระปรารักษ์องค์เล็กทั้ง ๔ องค์เสียใหม่ตั้งกล่าวแล้ว นอกจากพระปรารักษ์วัดอรุณราชวรารามจะได้รับอิทธิพล หรือแนวคิดมาจากพระปรารักษ์วัดพระศรีรัตนมหาธาตุ เพชรบุรี และวัดพระราม อโยธยาแล้ว ยังได้รับแนวคิดหรืออิทธิพลอื่น ๆ มาผสมกันอย่างกลมกลืนดียิ่งอีก คือ ความเป็นพระปรารักษ์ของสมัยลพบุรีหรือของขอม การประดับองค์พระปรารักษ์ด้วยกระเบื้องเคลือบสีต่าง ๆ อย่างสวยงามและวิจิตรตระการตา คงได้รับแนวคิดมาจากจีน การสร้างพระปรารักษ์องค์เล็ก ๆ ล้อมรอบ ๔ ทิศ ตอนบนของซุ้มประตูของพระปรารักษ์องค์ใหญ่ หรือส่วนยอดเข้าใจว่าคงได้แนวคิดมาจากศรีวิชัย และการ

ทำฐานสูงใหญ่ก็คงจะได้แนวคิดมาจากการสร้างสถูปเจดีย์
ในสมัยเชียงแสน แต่อย่างไรก็ตามคนไทยเราก็ถือว่าพระ-
ปรางค์วัดอรุณราชวรารามนี้ เป็นแบบของไทยที่เข้าใจรวม
แนวคิดต่าง ๆ มาผสมกันเข้าให้เป็นไทยแท้ โดยไม่มีสมัยใด
จะสร้างได้สวยงามเท่าเลย

เรามาลองสังเกตความวิจิตรงดงาม และความใหญ่โต
ของพระปรางค์ คือ ส่วนละเอียดขนาดต่างๆ ดังนี้ สำหรับ
พระปรางค์องค์ใหญ่วัดฐานโดยรอบได้ถึง ๕ เส้น ๑๗ วา
ความสูงถึง ๑ เส้น ๑๓ วาเศษ มงกุฎและยอดลำภูษณ์ปิด
ทอง เชิงบาตรชั้นบนนี้มีรูปนารายณ์ทรงครุฑ ชุ่มकुหา
ยอดพระปรางค์มีรูปพระอินทร์ทรงช้างเอราวัณ ๕ ชั้น
มีกำแพงแก้วรอบองค์พระปรางค์ทักษิณ ๓ ชั้น มีชุ่มรูป
กนิษฐเชิงบาตรมีรูปพรหมแบกชั้นหนึ่ง รูปกระบี่แบกชั้น
หนึ่ง รูปมารแบกอีกชั้นหนึ่ง ส่วนพระปรางค์เล็กล้อมรอบ
๕ องค์นั้น มีชุ่มรูปพระพายทรงม้า มีช่องรูปกนิษฐ
เชิงบาตรมีรูปมารและกระบี่แบกสลับกัน จึงเห็นได้ว่าสร้าง
อย่างวิจิตรจริง ๆ

ส่วนประวัติการสร้างพระปรางค์วัดอรุณราชวราราม
นั้น ก่อนที่จะสร้างพระปรางค์ชั้นในรัชกาลพระบาทสมเด็จพระ

พระนั่งเกล้าเจ้าอยู่หัว ก็มีประวัติสร้างวัดนี้มาก่อน คือ เดิมทีเดียววัดนี้มีชื่อว่าวัดแจ้ง (ชื่อนี้ยังมีคนทั่วไปยังเรียกติดปากกันอยู่มาก) เป็นวัดที่สร้างขึ้นในสมัยอยุธยา ต่อมาในสมัยสมเด็จพระเจ้ากรุงธนบุรี พระองค์ได้ทรงปฏิสังขรณ์วัดนี้ จนถึงสมัยรัตนโกสินทร์สมัยพระบาทสมเด็จพระพุทธเลิศหล้านภาลัย ได้ทรงสร้างพระอุโบสถขึ้นใหม่หลังหนึ่งแล้วพระราชทานนามใหม่ว่า “วัดอรุณธาราม” ภายหลังจึงเปลี่ยนเป็น “วัดอรุณราชวราราม” ต่อมาในรัชกาลพระบาทสมเด็จพระนั่งเกล้าเจ้าอยู่หัวทรงสร้างพระปรารักษ์ขึ้น และสร้างสิ่งต่าง ๆ อีกมากมาย เช่น สร้างซุ้มประตูยอดมงกุฏ ทรงหน้าพระอุโบสถมียักษ์ยืน ๒ ข้าง สร้างมณฑปพระพุทธบาท สร้างพระเจดีย์ที่ข้างระเบียงพระอุโบสถด้านใต้ สร้างกุฎเขากีลานหน้าวัด และสร้างเมรุปูนใหญ่ ปกติสำหรับเป็นที่พระราชทานเพลิง สำหรับการสร้างพระปรารักษ์องค์ใหญ่นั้น แล้วเสร็จจนถึงยกม้ามงกุฏยอดด้ากฤษ แต่ยังไม่ทันได้ทรงทำการฉลองไม่ ก็เสด็จสวรรคตเสียก่อน สมัยพระบาทสมเด็จพระจอมเกล้าเจ้าอยู่หัวก็ทรงสร้างเพิ่มเติมบ้าง ต่อมาสมัยพระบาทสมเด็จพระจุลจอมเกล้าเจ้าอยู่หัว ราวต้น พ.ศ. ๒๔๕๒ ได้มีรับ

สั่งให้พระยาราชนครินทร์ เป็นนายงานอำนวยการปฏิสังขรณ์
พระปรางค์องค์ใหญ่และบริเวณทั่วไป

เหล่านี้เป็นเรื่องเกี่ยวรूपลักษณะ และประวัติการ
สร้างพระปรางค์วัดอรุณราชวราราม กรุงเทพมหานคร

พระปรางค์วัดพระศรีรัตนมหาธาตุ จังหวัดเพชรบุรี

พระปรางค์วัดพระศรีรัตนมหาธาตุ ตั้งอยู่ริมแม่น้ำ
เพชรบุรี ฝั่งตะวันตก ชันกับตำบลคลองกระแชง อำเภอ
เมือง จังหวัดเพชรบุรี อยู่ห่างจากศาลากลางจังหวัด
ประมาณ ๑ กิโลเมตรเท่านั้น

ลักษณะของพระปรางค์วัดพระศรีรัตนมหาธาตุ
เท่าที่เห็นอยู่ในปัจจุบัน เป็นพระปรางค์แบบห้ายอด คือ
พระปรางค์องค์ใหญ่อยู่กลางเป็นสำคัญ ๑ องค์ และมี
พระปรางค์บริวารอยู่ ๔ มุมบนฐานสูง พระปรางค์บริวาร
ทั้ง ๔ องค์ อยู่ทางด้านหน้าด้านหลัง ด้านข้างซ้ายและ
ขวาของพระปรางค์องค์ใหญ่ ซึ่งผิดกับพระปรางค์วัดอรุณ-
ราชวราราม รูปทรงของพระปรางค์ก็สูงชะลูดกว่า
พระปรางค์สมยลพบุรี และสุโขทัย แต่ก็ยังไม่สูงชะลูดเท่า
สมยรัตนโกสินทร์ คุรุปร่างแล้วก็อาจบอกได้ว่าเป็นแบบ

เดียวกับพระปรางค์สมัยอยุธยา ความสูงของพระปรางค์องค์ใหญ่วัดได้ ๕๕ เมตร รอบฐานทั้งหมดวัดได้ ๑๒๐ เมตรเศษ มีทางเข้าพระปรางค์ทั้ง ๔ ด้าน เดิมเข้าใจว่าคงมีทางเข้าด้านเดียว คือ ด้านทางทิศตะวันออกเหมือนอย่างพระปรางค์ขอมทั่วไป ส่วนด้านอื่นก็ทำเป็นประตูหลอก แต่ปัจจุบันนี้มีทางเข้าทั้ง ๔ ด้าน คงจะทำขึ้นใหม่ในภายหลัง ภายในพระปรางค์องค์ใหญ่เป็นที่ประดิษฐานพระบรมสารีริกธาตุ ซึ่งพระบาทสมเด็จพระเจ้าอยู่หัวภูมิพลอดุลยเดช รัชกาลปัจจุบันได้พระราชทานมาเมื่อวันที่ ๑๗ พฤษภาคม พ.ศ. ๒๔๙๗

ประวัติการก่อสร้าง และตัดแปลงซ่อมแซมพระปรางค์วัดพระศรีรัตนมหาธาตุนี้ ได้มีการซ่อมแซมถึง ๓ ครั้งด้วยกัน ได้ตัดแปลงรูปทรงของพระปรางค์เดิมให้แตกต่างไปมากจนได้เห็นรูปทรงอย่างปัจจุบัน เพราะเดิมที่เดิยวนันมิได้มีรูปทรงอย่างที่เห็นอยู่ทุกวันนี้ คงมีรูปทรงเหมือนพระปรางค์ขอมโดยทั่วไป เนื่องจากเป็นฝีมือของขอมสร้างไว้ คงรู้เรื่องราวเกี่ยวกับพระปรางค์สามยอด จังหวัดลพบุรี วัสดุก่อสร้างก็คงใช้ศิลาแดง ต่อมายอดของพระปรางค์ที่ขอมสร้างไว้หักลง ในสมัยอยุธยาได้มี

ผู้ปฏิสังขรณ์ใหม่ โดยใช้อิฐก่อเสริมชั้นใหม่ เข้าใจว่าการ
 ก่อเสริมชั้นใหม่นั้นคงดัดแปลงรูปทรงให้ต่างไปจากองค์เดิม
 ที่ซ่อมสร้างไว้มาก ช่างคงสร้างแบบเดียวกับพระปรางค์
 สมัยอยุธยาทั่วไป เช่น พระปรางค์วัดพระราม วัดราชบูรณะ
 วัดพุทไธศวรรย์ อยุธยาเป็นต้น เพราะช่างสมัยเดียวกันก็
 คงได้แนวคิดเหมือน ๆ กัน คือรูปทรงของพระปรางค์สูง
 ชะลูดกว่าของเดิม ต่อมาในสมัยรัตนโกสินทร์ พระปรางค์
 องค์นี้ก็ไต่หักพังลงมาอีก เมื่อ พ.ศ. ๒๔๐๖ พระบาท-
 สมเด็จพระจอมเกล้าเจ้าอยู่หัว จึงโปรดให้ก่อเสริมชั้นใหม่
 อีกครั้งหนึ่ง โดยทำเป็นยอดตัดตรง ไม่เหมือนอย่างที่เห็น
 อยู่ในปัจจุบันนี้ แต่ตอนหลังก็กลับหักพังลงมาอีก ราว พ.ศ.
 ๒๔๗๙ เจ้าอาวาสวัดพระศรีรัตนมหาธาตุ ได้เป็นผู้อำนวยการ
 ซ่อมได้สำเร็จ โดยชาวบ้านออกทุนทรัพย์ช่วยกัน
 ปฏิสังขรณ์ชั้นใหม่ เราจึงเห็นพระปรางค์ที่ถูกซ่อมชั้นใหม่
 ถึง ๓ ครั้งด้วยกัน จึงมองไม่เห็นลักษณะที่เป็นพระปรางค์
 ฝีมือขอม เข้าใจว่ารูปทรงที่เห็นอยู่ในปัจจุบัน คงซ่อมแซม
 ตามลักษณะที่ซ่อมครั้งแรก คือในสมัยอยุธยานั่นเอง เพราะ
 รูปทรงก็เป็นลักษณะของพระปรางค์สมัยอยุธยามากกว่า
 สมัยรัตนโกสินทร์

พระปรารักษ์วัดพระราม จังหวัดพระนครศรีอยุธยา

ปัจจุบันจังหวัดพระนครศรีอยุธยา มีสถานที่พักผ่อนหย่อนใจแห่งหนึ่งในหลายๆแห่ง สำหรับสถานที่ที่จะกล่าวถึงนี้ก็คือ บริเวณรอบบึงพระราม มีผู้ชอบไปพักผ่อนกันมากพอสมควร และที่นี้เองผู้ไปพักผ่อนจะเห็นพระปรารักษ์วัดพระรามตั้งอยู่อย่างตระหง่าน บริเวณวัดติดกับบึงพระรามด้านทิศตะวันตกของบึงพระราม หรือเป็นวัดที่อยู่นอกพระราชวัง (วังโบราณ) ด้านตะวันออก ขึ้นกับตำบลวาสุกรี อำเภอพระนครศรีอยุธยา

ลักษณะของพระปรารักษ์วัดพระรามก็เป็นพระปรารักษ์แบบไทยอีกแบบหนึ่ง ซึ่งเป็นฝีมือของคนไทยในสมัยอยุธยา รูปทรงก็สูงชะลูดกว่าพระปรารักษ์ขอม และพระปรารักษ์สมัยสุโขทัย สำหรับลักษณะพิเศษที่เป็นแบบห้ายอดนั้น คือ มีพระปรารักษ์องค์ใหญ่อยู่กลาง ปรารักษ์บริวาร ๔ องค์อยู่หน้าหลัง ข้างซ้ายและขวาของพระปรารักษ์องค์ใหญ่ ปัจจุบันพระปรารักษ์วัดพระรามได้ถูกซ่อมแซมเมื่อสมัยรัฐบาลของคณะท่านจอมพล ป. พิบูลสงคราม แต่การซ่อมแซมยังไม่เสร็จเรียบร้อยก็หยุดลง จึงดูลักษณะของพระปรารักษ์ชัดๆ ลงไปมากทีเดียว ส่วนที่ซ่อม คือ ตอนบน ซึ่งทำให้

ลวดลายและส่วนละเอียดของเดิมหายไปมาก ส่วนตอนล่าง
ซึ่งยังไม่ซ่อมเลยก็ทำให้เราไม่เห็นอย่างถนัดว่า ปรากฏ-
บริวารทั้ง ๔ อยู่ตรงไหน เพราะของเดิมได้ชำรุดหักพัง
เสียหายเหมือนกับโบราณสถานทั่วไปในจังหวัดพระนคร
ศรีอยุธยา

ประวัติการสร้างพระปรางค์และบริเวณวัดพระรามนี้
ปรากฏตามหนังสือพระราชพงศาวดาร ฉบับหลวงประเสริฐ
ว่า สมเด็จพระรามาเมศวรทรงสร้างตรงที่ถวายพระเพลิง
พระบรมศพสมเด็จพระเจ้าอยู่ทอง ซึ่งเป็นพระราชบิดา
เมื่อ พ.ศ. ๑๙๑๒ แต่ในระยะนี้สมเด็จพระรามาเมศวรครอง-
ราชสมบัติเพียงปีเดียวเท่านั้น แล้วครองราชย์ครั้งที่ ๒ อีก
ครั้งหนึ่ง หลังจากสมเด็จพระบรมราชาธิราชที่ ๑ สวรรคต
แล้ว ตั้งขึ้นการสร้างวัดก็คงสร้างทั้ง ๒ สมัย ที่พระองค์
ครองราชย์อยู่ เพราะสร้างในตอนแรกเพียงปีเดียวคงไม่
เสร็จ ต่อมาได้มีการซ่อมแซมครั้งใหญ่ในแผ่นดินสมเด็จพระ
พระบรมไตรโลกนาถ และแผ่นดินสมเด็จพระเจ้าบรมโกศ

เทวาลัยวัดกำแพงแลง จังหวัดเพชรบุรี

วัดกำแพงแลงนี้อยู่ห่างจากพระปรางค์วัดพระศรี-

รัตนมหาธาตุประมาณ ๑ กิโลเมตรเศษ หรืออยู่ทางทิศ
ตะวันออกของศาลากลางจังหวัดเพชรบุรี ห่างจากศาลา
กลางประมาณ ๒ กิโลเมตร ขึ้นกับตำบลท่าราบ อำเภอ
เมือง เป็นวัดที่มีพระปรารักษ์ ๕ ยอด เข้าใจว่าขอมสร้าง
ขึ้นเป็นเทวสถานหรือเทวาลัย

ลักษณะของพระปรารักษ์ที่เข้าใจว่าเป็นฝีมือขอมนั้น
ก็คือ พระปรารักษ์ทั้ง ๕ องค์สร้างด้วยศิลาแลงทั้งหมด และ
รูปลักษณะก็เหมือนกับพระปรารักษ์ที่เป็นฝีมือขอมทั่วไป คือ
ทำเป็นทรงป้อม ๆ บ่อมน ๆ คล้ายงาช้างเรงอกหรือหัวปลี
หงาย พระปรารักษ์ทั้ง ๕ องค์สร้างตั้งเป็นรูปแถว ๓ คือ
ถ้านับจากทิศเหนือมาใต้ก็เรียงกันนับได้ ๓ องค์ จากทิศ-
ตะวันออกไปทิศตะวันตกก็นับได้ ๓ องค์เช่นกัน จึงนำ
สันนิษฐานได้ว่าในสมัยลพบุรีนั้น ขอมคงมีอำนาจปกครอง
เมืองเพชรบุรี และเมืองเพชรบุรีในสมัยนั้นก็คงเป็นเมือง
ใหญ่เมืองหนึ่ง ขอมจึงสร้างพระปรารักษ์แบบห้ายอดไว้ถึง
๒ แห่ง คือที่วัดพระศรีรัตนมหาธาตุและที่วัดกำแพงแลงนี้
สำหรับพระปรารักษ์วัดพระศรีรัตนมหาธาตุนี้ ก็ยังมีผู้สัน-
นิษฐานไว้อีกว่าขอมคงสร้างไว้ไม่เสร็จเรียบร้อยดี (ที่กล่าว
ไว้แล้วในตอนต้นนั้นว่า พระปรารักษ์ที่ขอมสร้างไว้คงจะหัก

พังลงมา แล้วได้รับการซ่อมแซมตัดแปลงใหม่ในสมัย
อยุธยา) ก็หยุดการก่อสร้าง คือ ทิ้งไว้เท่านั้น ซึ่งอาจจะ
เป็นจริงก็ได้ ซึ่งเราจะสังเกตได้จากปราสาทหินพิมาย มี
ลวดลายแกะสลักหลายแห่งที่ยังไม่เสร็จเรียบร้อยดี กษัตริย์
ขอมอาจจะสวรรคต หรืออาจจะถูกขับไล่เพราะแพ้สงคราม
ก็ได้ อย่างไรก็ตามพระปรางค์ที่วัดกำแพงแลงในปัจจุบันก็
สังเกตได้ว่าคงจะสร้างเสร็จเรียบร้อยแล้ว เพราะบางองค์ยัง
มองเห็นเค้าได้ว่าเป็นพระปรางค์ฝีมือขอม

พระปรางค์ทั้ง ๕ องค์นี้ ได้กล่าวไว้ในตอนต้นว่า
ขอมสร้างขึ้นเป็นเทวสถานหรือเทวาลัยของศาสนาพราหมณ์
โดยอุทิศพระปรางค์แต่ละองค์ให้เป็นนิवासสถานของ
เทพเจ้า คือ พระปรางค์องค์กลางเป็นที่อยู่ของพระศิวะ
พระปรางค์องค์ทิศใต้เป็นที่อยู่ของพระพรหม พระปรางค์
องค์ทิศเหนือเป็นที่อยู่ของพระนารายณ์ พระปรางค์องค์
ทิศตะวันตกเป็นที่อยู่ของพระอุมาภคินี หรือพระขันธ-
กุมาร พระปรางค์องค์ทิศตะวันออกเป็นที่อยู่ของพระโคปุระ
สำหรับพระปรางค์องค์กลางนั้น มีขนาดวัดโดยรอบฐานยาว
ประมาณ ๓๖ เมตร วัดโดยรอบองค์ชั้นสองยาวประมาณ
๒๔ เมตร ส่วนสูง ๑๔ เมตร ปัจจุบันวัดกำแพงแลงได้
ตั้งเป็นสำนักวิปัสสนากัมมัฏฐาน

พระปรารักษ์แบบหายอดทั้ง ๔ แห่งที่กล่าวมาแล้วนี้ นับว่าเป็นพระปรารักษ์ขอมที่มีอยู่ในประเทศไทย เท่าที่ค้นพบก็มีอยู่ ๒ แห่งคือ ที่เพชรบุรีทั้ง ๒ แห่ง นอกนั้นเป็นฝีมือคนไทย สำหรับพระปรารักษ์แบบ ๕ ยอด ฝีมือขอมนั้น อาจจะมีที่อื่นอีกก็ได้ ต่อไปคนไทยอาจจะค้นพบ หรือนักโบราณคดีอาจจะค้นพบได้อีก หรืออาจจะค้นพบได้แล้ว แต่ยังไม่เป็นที่รู้จักแพร่หลายก็ได้ แต่พระปรารักษ์แบบหายอดฝีมือขอมอีกแห่งหนึ่งที่มีฝีมือเยี่ยมมาก ที่มีได้อยู่ในประเทศไทยก็คือ นครวัดในประเทศกัมพูชา เข้าใจว่าที่จังหวัดเพชรบุรีนั้นขอมอาจจะเอาแนวคิดมาจากนครวัด หรือนครวัดอาจจะเอาแนวคิดไปจากจังหวัดเพชรบุรีก็ได้ ซึ่งเราก็เพียงแต่ได้สันนิษฐานเอาเท่านั้น เพราะเหตุการณ์มันผ่านมาหลายร้อยปีแล้ว ❀

พิมพ์ครั้งแรกใน “สามทหาร”

ปีที่ ๕ ฉบับที่ ๑๐ ประจำเดือนกันยายน ๒๕๐๕