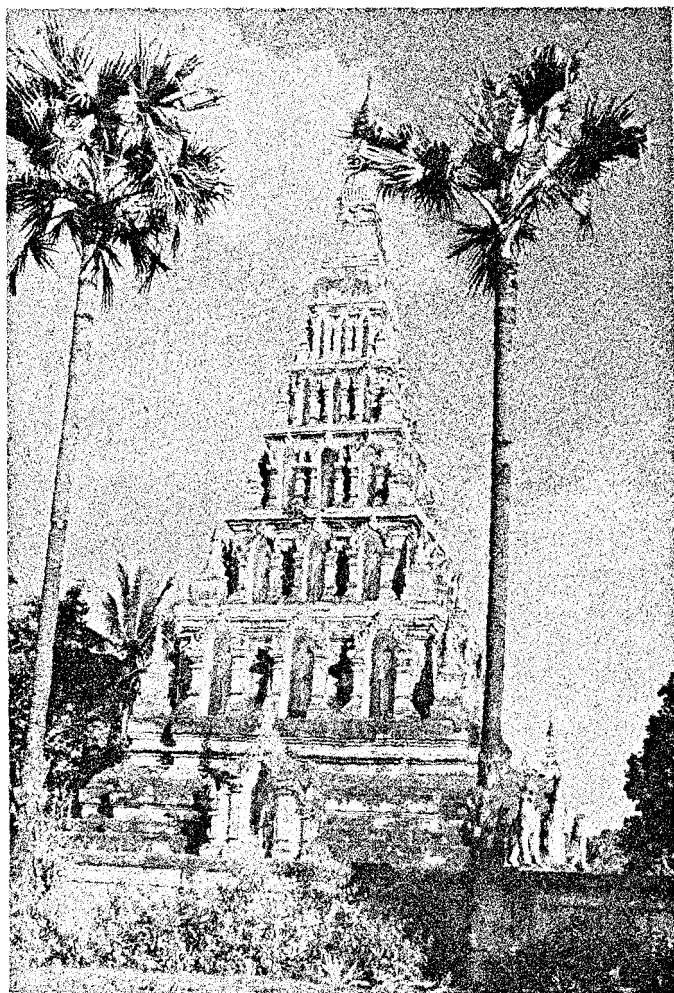


๒๕๖ เจดีย์เหลี่ยม



เจดีย์เหลี่ยมเป็นเจดีย์แบบหนึ่งที่มีอยู่ในผืนแผ่นดินไทย ซึ่งมีลักษณะผิดแปลกไปจากเจดีย์แบบอื่น ๆ ที่เราเคยพบเห็นกัน เนื่องจากเจดีย์ที่สร้างขึ้นในประเทศไทยนี้มีหลายแบบด้วยกัน ข้าพเจ้าจะขอกล่าวเสียก่อนว่ามีแบบใดบ้าง เพื่อให้ท่านผู้อ่านได้เข้าใจว่าเจดีย์เหลี่ยมก็เป็นแบบหนึ่งในหลาย ๆ แบบนั้น สำหรับเจดีย์ที่สร้างกันในประเทศไทยนั้น ก็พอจะแยกได้เป็น ๖ แบบด้วยกัน คือ

๑. **แบบลังกา** แบบนี้มีลักษณะเป็นทรงระฆังเป็นส่วนมาก สำหรับลักษณะที่เป็นทรงระฆังนั้นก็ คือ ทรงตัวสลับ ซึ่งมีลักษณะคล้ายระฆังมาก ได้แก่พระธาตุหริภุญชัย พระธาตุคอกยสุเทพ พระสมุทรเจดีย์ เป็นต้น

๒. **แบบศรีวิชัย** แบบนี้มีลักษณะที่แปลกออกไปจากแบบลังกา คือมีสลับบริวารเล็ก ๆ อยู่รอบสลับองค์กลาง คือสลับบริวารตั้งอยู่บนซุ้มทั้ง ๔ ด้าน ได้แก่พระธาตุไชยา จังหวัดสุราษฎร์ธานี เป็นต้น

๓. **เจดีย์เหลี่ยม** มีลักษณะเป็นสี่เหลี่ยมซ้อนกันขึ้นไปหลาย ๆ ชั้น ซึ่งจะได้กล่าวให้ละเอียดต่อไป

๔. **แบบดอกบัวหรือแบบโคตรบูรณ** ลักษณะของตัวสถูปเป็นกระเปาะป้องคล้ายดอกบัว หรือคล้ายหม้อข้าวดิน ได้แก่พระธาตุพนม จังหวัดนครพนม เป็นต้น

๕. **แบบดอกบัวตูมหรือแบบสุโขทัยแท้** แบบนี้ตัวสถูปมีลักษณะเป็นทรงพุ่มข้าวบิณฑ์ คล้ายดอกบัวตูม ตั้งอยู่บนฐานใหญ่สี่เหลี่ยม ๓ ชั้น ได้แก่สถูปใหญ่องค์กลางที่วัดมหาธาตุ จังหวัดสุโขทัย เป็นต้น

๖. **พระปรางค์** มีลักษณะแตกต่างไปจากเจดีย์ทั้ง ๕ แบบที่กล่าวมาแล้ว คือมีส่วนสำคัญอยู่ ๔ ส่วนด้วยกัน ได้แก่ฐานทำเป็นทรงสี่เหลี่ยม ถัดขึ้นไปก็เป็นห้องโถงเป็นที่ประดิษฐานพระพุทธรูป ต่อขึ้นไปก็เป็นหลังคาทำเป็นซุ้ม และบนซุ้มก็ทำเป็นทรงป้อมคล้ายหีบสี่เหลี่ยมบ้าง และทำเป็นทรงสูงชะลูดบ้าง ส่วนยอดสุดก็ทำเป็นฝักเพกา ก็มี ได้แก่พระปรางค์สามยอด จังหวัดลพบุรี พระปรางค์วัดอรุณ ฯ เป็นต้น

จึงเห็นได้ว่า เจดีย์ที่สร้างกันในประเทศไทยเรานี้ มีอยู่หลายแบบด้วยกัน แต่ละแบบก็มีลักษณะแตกต่างกันออกไป ส่วนเจดีย์เหลี่ยมนั้นก็ถือว่าเป็นแบบหนึ่งในหลาย ๆ แบบนั้น ส่วนพระปรางค์นั้นเราก็คือว่าเป็นเจดีย์

แบบหนึ่งเช่นกัน ซึ่งจัดอยู่ในพวกอุทเทสิกเจดีย์ทั้งหมด เพราะอุทเทสิกเจดีย์นั้นเป็นเจดีย์แบบหนึ่งใน ๔ แบบ ซึ่งมีธาตุเจดีย์ บริโภคเจดีย์ ธรรมเจดีย์ และอุทเทสิกเจดีย์ เป็นต้น สำหรับอุทเทสิกเจดีย์นั้นเป็นสิ่งสร้างขึ้นเพื่ออุทิศในพระพุทธศาสนา เช่น สร้างวัด พระพุทธรูป และเจดีย์ หรือสถูปต่าง ๆ ซึ่งลักษณะของเจดีย์หรือสถูปนั้นก็มีลักษณะต่าง ๆ กัน ๕ แบบดังกล่าวแล้ว สำหรับคำว่าสถูปนั้น เรามักจะได้ยินชื่อนี้กัน ความจริงแล้วสถูปกับเจดีย์นั้นก็เหมือนกันนั่นเอง อย่างเช่นเจดีย์เหลี่ยมนี้ บางคนก็เรียกว่าสถูปเหลี่ยมก็มี และคำทั้ง ๒ นี้บางคนก็เรียกว่า “สถูปเจดีย์” ก็มีเช่นกัน

สำหรับเจดีย์เหลี่ยมหรือสถูปเหลี่ยมนี้ นับว่ามีลักษณะที่แปลกไปกว่าเจดีย์แบบอื่น ๆ คือมีลักษณะเป็นทรงสี่เหลี่ยมเรียวแหลมไปจนถึงยอด ทำเป็นชั้น ๆ ขึ้นไปถึงยอดอย่างเจดีย์เหลี่ยมวัดจามเทวี จังหวัดลำพูนก็มี และเป็นเหลี่ยมคล้ายพุทธคยาในประเทศอินเดีย อย่างสถูปที่วัดเจ็ดยอด จังหวัดเชียงใหม่ก็มี นอกจากเจดีย์ที่กล่าวถึง ๒ แห่งนี้แล้ว ยังมีเจดีย์เหลี่ยมที่อื่น ๆ อีกเช่น เจดีย์เหลี่ยมในวัดพระธาตุหริภุญชัย จังหวัดลำพูน เจดีย์เหลี่ยม วัดเจดีย์

เหลี่ยม จังหวัดเชียงใหม่ และเจดีย์เหลี่ยมทิวทัศน์ชัยวัฒนา-
 ราม จังหวัดพระนครศรีอยุธยาเป็นต้น นอกจากนี้ยังนิยม
 ตัดแปลงลักษณะของเจดีย์เหลี่ยมมาสร้างเป็นมณฑปอีกด้วย
 เช่น มณฑปวัดพระยืน จังหวัดอุตรดิตถ์ มณฑปพระพุทธ-
 บาท จังหวัดสระบุรี เป็นต้น

ต่อไปนี้จะได้กล่าวถึงเจดีย์เหลี่ยมแต่ละแห่งถึงรูปร่าง
 ลักษณะของเจดีย์เหลี่ยมนั้น ๆ พร้อมทั้งความเป็นมา หรือ
 ตำนานเท่าที่ค้นพบได้ ดังต่อไปนี้

เจดีย์เหลี่ยมวัดนางจามเทวี (วัดกุกกุฎี)

จังหวัดลำพูน

เจดีย์เหลี่ยมวัดนางจามเทวีหรือวัดกุกกุฎีนี้ อยู่ที่
 ตำบลในเมือง หมู่ที่ ๕ อำเภอเมือง จังหวัดลำพูน ห่างจาก
 ที่ว่าการอำเภอเมืองลำพูน ประมาณ ๑ กิโลเมตรเท่านั้น

ลักษณะของเจดีย์เหลี่ยมวัดจามเทวีหรือวัดกุกกุฎีดังที่
 เห็นอยู่ในปัจจุบันนี้ ภายหลังจากซ่อมแซมใน พ.ศ. ๑๗๖๑
 หลังจากเกิดแผ่นดินไหว คือ เป็นรูปคล้ายปิรามิดทรงสูง
 หรือพุด่าง ๆ ก็คือเป็นทรงสี่เหลี่ยม ๕ ชั้นซ้อนกัน มีชั้น
 ล่างใหญ่ที่สุด และค่อย ๆ เล็กลงเรื่อย ๆ จนถึงยอด สำหรับ

ยอดนั้นเดิมคงเป็นตัวสลูปมียอดแหลม แต่ได้หักหายไป แล้วจึงมียอดกุก (ชาวเมืองจึงเรียกกันว่ากุก กุก เพราะคำว่า กุกก็คือตัวนั่นเอง) องค์เจดีย์ประกอบด้วยกุหาถึง ๖๐ กุหาเพื่อเป็นที่ประดิษฐานพระพุทธรูปดินเผา พระพุทธรูป เหล่านี้มีอยู่ ๓ องค์ บนแต่ละค้ำของทุกชั้นและที่มุม ๔ ชั้นของเจดีย์ก็มีสลูปองค์เล็ก ๆ ประดับอยู่ เมื่อเรามองสูง ขึ้นไปชั้นต่าง ๆ เหล่านี้ก็ลดส่วนสูงลง รวมทั้งกุหาพระพุทธรูปและองค์สลูปด้วย ภาพลวงตาเช่นนั้นทำให้สลูปแห่งนี้แลดูสูงยิ่งขึ้นไปอีก วัสดุที่นำมาก่อองค์เจดีย์นั้นก็ใช้ก่อด้วยศิลาแลง เข้าใจว่าลักษณะของเจดีย์เหลี่ยมวัดจามเทวี นี้ คงได้รับอิทธิพลมาจากพุทธคยาในประเทศอินเดีย และสลูปสี่เหลี่ยมของชินคุก็เป็นที่ มีผู้สันนิษฐานว่าคงจะสร้างในสมัยทวารวดี ต่อมาก็มีสร้างเจดีย์เหลี่ยมแบบนี้อีกในสมัย เชียงแสน จึงเรียกเจดีย์เหลี่ยมแบบนี้ว่าเป็นแบบเชียงแสน

ตามตำนานของวัดจามเทวีนี้ มีกล่าวไว้ในตำนาน มูลศาสนาและพงศาวดารโยนกเรียกว่า “สุวรรณจิงโกฏเจดีย์” ซึ่งมีข้อความตอนหนึ่งกล่าวไว้ในตำนานนั้นว่า “ก่อเจดีย์ หุ้มด้วยแผ่นสุวรรณบรรจุพระอัฐิธาตุไว้ ณ ค้ำปาจิณทศ แห่งพระมหานครทริภุชชัย ได้ชื่อว่าสุวรรณจิงโกฏเจดีย์”

ซึ่งคงจะหมายถึงเจดีย์ที่หุ้มด้วยแผ่นทองคำ และคงจะ
 บรรจุอยู่ในเจดีย์องค์ใหญ่อีกทีหนึ่ง ตามตำนานได้กล่าว
 ไว้อีกว่า เจดีย์เหลี่ยมวัดจามเทวีนี้สร้างขึ้นในสมัยพระเจ้า-
 มหันตยศ ราชโอรสของพระนางจามเทวี ในราว พ.ศ.
 ๑๒๐๐ เศษ สร้างขึ้นเพื่อบรรจุอัฐิของพระนางจามเทวี
 สำหรับพระนางจามเทวีนี้เป็นผู้ครองเมืองหริภุญชัย (ซึ่ง
 เป็นชื่อเมืองในสมัยโบราณก่อนที่จะเปลี่ยนเป็นเมืองลำพูน)
 เดิมทีเคียวก่อนที่พระนางจามเทวีจะมาครองเมืองหริภุญชัย
 นั้น พระนางจามเทวีอยู่ที่เมืองละโว้ซึ่งเป็นธิดาของพระเจ้า-
 กรุงละโว้ มีพระสวามีอยู่ไกลเมืองละโว้นั้น ต่อมาเมื่อฤๅษี
 สองตนได้สร้างเมืองหริภุญชัยขึ้น แล้วได้พิจารณากันว่า
 พระนางจามเทวีซึ่งเป็นผู้มั่นในธรรมควรจะมาครองเมืองนี้
 จึงส่งทูตให้มากราบทูลขอต่อพระเจ้ากรุงละโว้ ทั้ง ๆ พระ-
 นางจามเทวีกำลังทรงครรภ์อยู่ ก็สนองความต้องการของ
 ฤๅษีเป็นอย่างดี ได้สละพระสวามีและบ้านเมืองไปพร้อม
 ด้วยไพร่พลหลายพัน ประกอบด้วยพระมหาเถระทรงไตร
 ปิฎกอีก ๕๐๐ รูป พระนางจามเทวีรอนแรมมาเป็นเวลา
 ถึง ๗ เดือน จึงถึงเมืองหริภุญชัย และเมื่อครองเมืองได้
 เพียง ๗ วันเท่านั้น ก็ประสูติโอรสแฝด ๒ องค์ องค์พี่

ซ่อมหายศ องค์น้องซ่อมหันตยศ พระนางจามเทวีครอง
 เมืองหริภุญชัยอยู่จนพระชนมายุได้ ๙๒ ปีก็สวรรคต พระเจ้า
 มหันตยศราชโอรสจึงได้สร้างเจดีย์เหลี่ยมวัดจามเทวีขึ้น
 เพื่อบรรจุพระอัฐิของพระนางจามเทวี ซึ่งสูงจากพื้นดิน
 ถึงยอด ๔๐ เมตร แต่ยอดเจดีย์ได้พังลงมา จึงมียอดคั่น
 ชาวเมืองจึงเรียกกันว่า “วัดกุกกุฏ” ซึ่งคงมาจาก “กุกกุฏ”
 นั่นเอง สำหรับคำว่ากุกกุฏคือคั่น ส่วน “กุก” นั้นเป็นคำ
 พื้นเมืองใช้เรียกอนุสาวรีย์หรือสถูปเจดีย์ที่บรรจุพระอัฐิของ
 บุคคลสำคัญ เช่น กษัตริย์ ครูบาอาจารย์ที่เป็นสมณเพศ
 เจ้าผู้ครองนคร หรือผู้ที่ทำคุณงามความดีไว้ให้แก่บ้านเมือง
 ของตนเป็นต้น ดังนั้น ชื่อวัดกุกกุฏหรือวัดกุกกุณ จึงเป็นชื่อ
 ที่ชาวเมืองเรียกกันอย่างถูกต้อง ตรงกับความเป็นจริง
 อย่างยิ่ง

สถูปวัดเจ็ดยอด จังหวัดเชียงใหม่

สถูปวัดเจ็ดยอดนี้อยู่ในตำบลช้างเผือก หมู่ที่ ๒
 อำเภอเมือง จังหวัดเชียงใหม่ เดิมมีชื่อว่า วัดมหาโพธาราม
 ต่อมาในสมัยเชียงแสน พระเจ้าติโลกราชโปรดให้สร้างเจดีย์

เพิ่มจาก ๕ ยอด เป็น ๗ ยอด เมื่อ พ.ศ. ๑๙๙๘ จึงเปลี่ยนชื่อมาเป็นวัดเจ็ดยอด หรือวัดเจดีย์เจ็ดยอด

ลักษณะของอุโบสถเจ็ดยอดนี้ มีลักษณะเช่นเดียวกับพุทธคยาในประเทศอินเดียมากที่สุด จึงเข้าใจว่าเป็นการย่อส่วนของวิหารพระศรีมหาโพธิ์ ที่พุทธคยาในประเทศอินเดียมาสร้างขึ้น หรือถือได้ว่าได้รับอิทธิพลจากพุทธคยาโดยตรงทีเดียว ลักษณะของสถูปเจ็ดยอดที่สำคัญก็คือมีฐานเป็นรูปสี่เหลี่ยม ด้านหน้าคือเป็นมุขออกมาและทำซุ้มตั้งพระพุทธรูปข้างใน ฐานล่างทำเป็นบัวเล็ก ๆ ซ้อนขึ้นไป ต่อจากฐานนี้ทำเป็นฐานสูงแบ่งเป็น ๒ ชั้น และทง ๒ ชั้นนี้มีรูปปั้นแบนนูนสูงอยู่ระหว่างเสา เป็นภาพเทวดานั่งและยืนพนมมือ ต่อจากฐานขึ้นไปก็เป็นองค์สถูป ซึ่งมีสถูปใหญ่อยู่กลาง และมีองค์เล็กด้านละ ๓ องค์ รวมทงหมดเป็น ๗ องค์ สำหรับพุทธคยานั้นมี ๕ องค์ เท่านั้น สำหรับสถูปเจ็ดยอดนี้เดิมก็สร้างเพียง ๕ องค์เท่านั้น แต่ต่อมาได้ต่อเติมอีก ๒ องค์ในสมัยเชียงแสน ดังนั้นจึงมีชื่อว่าวัดเจ็ดยอด สำหรับลวดลายละเอียดต่าง ๆ บนยอดของสถูปเจ็ดยอดนี้ คงจำลองมาจากรูปจำลองเล็ก ซึ่งอาจหาได้เป็นจำนวนมากในบริเวณวิหารที่พุทธคยา ส่วน

ภาพปูนปั้นแบบนูนสูงที่สลະสลวยนั้น เห็นได้ชัดว่าได้รับความบันดาลใจมาจากศิลปะแบบสุโขทัย ซึ่งมีภาพเทพเจ้าหรือเทวดากำลังลอยอยู่ท่ามกลางมวลบุปผาชาติ และประนมกรแสดงความเคารพ รูปเหล่านี้หมายถึงว่าบรรดาเทวดาได้มาเฝ้าแสดงความยินดีปรีดาที่พระพุทธเจ้าทรงมีชัยแก่พระยามาร ความจริงแล้วจะเห็นได้ว่า เทวดาเหล่านี้แต่งองค์แบบเดียวกับที่ใช้กันในพระราชพิธีของราชสำนักลานนา ดังนั้นรูปเหล่านี้ก็คงเป็นพระรูปของพระเจ้าติโลกราช และพระราชวงศ์ของพระองค์ที่ประดิษฐานตามอุดมคตินั่นเอง ภาพทำนองนี้ไม่ปรากฏมีที่พุทธคยา แต่การที่ภาพเหล่านี้ปรากฏอยู่ ณ ที่นี้ก็ไม่ได้ทำให้คุณค่าในการจำลองแบบลดน้อยลงไปเลย เพราะเหตุว่าภาพเหล่านี้ไม่ได้เป็นส่วนหนึ่งของศาสนสถาน แต่เป็นภาพบุคคลจริงๆ ภายในร่างของเทวดานั้น

ตามตำนานได้กล่าวถึงวัดเจ็ดยอดไว้ว่า บริเวณที่เป็นวัดเจ็ดยอดนี้ ในครั้งหนึ่งเคยเป็นเมืองหน้าด่านของมหาอาณาจักรพุกามของพระเจ้าอนรรุทรมหาราช (อินรธามังฉ่อ) ซึ่งเป็นกษัตริย์องค์แรกของราชวงศ์พุกาม ได้ทรงสร้างขึ้นเมื่อราว พ.ศ. ๑๕๕๑ ชานานามเมืองว่า เมือง-

ระมิงค์ ดังนั้นจึงอาจเป็นไปได้ที่พม่าได้สร้างสถูปวัดเจ็ดยอดนี้ ซึ่งตามที่นักโบราณคดีบางท่านสันนิษฐานว่า สถูปวัดเจ็ดยอดนี้ พระเจ้าติโลมินโลแห่งราชวงศ์พุกามได้ทรงสร้างขึ้นเมื่อราว พ.ศ. ๑๗๕๓—๑๗๕๙ โดยเอาแบบอย่างพระมหาโพธิเจดีย์ที่วัดมหาโพธิ เมืองพุกาม (สำหรับพระมหาโพธิเจดีย์ที่เมืองพุกามนี้ก็เอาแบบอย่างมาจากพุทธคยาอีกต่อหนึ่ง) ต่อมาสถูปวัดเจ็ดยอดนี้ก็คงจะชำรุดทรุดโทรมลงไป เนื่องจากเมืองระมิงค์ของพม่าได้กลายเป็นเมืองร้างไป จนกระทั่งราวปี พ.ศ. ๑๘๓๙ พระเจ้าเมงรายได้มาสร้างนครเชียงใหม่เป็นราชธานีในบริเวณใกล้เคียงกับที่ตั้งเมืองระมิงค์นี้ แต่ก็ไม่ปรากฏว่าพระองค์ได้ซ่อมแซมสถูปวัดเจ็ดยอดแต่อย่างใด จนกระทั่งราว พ.ศ. ๑๙๙๘ พระเจ้าติโลกราช กษัตริย์ราชวงศ์เมงรายซึ่งเป็นกษัตริย์องค์ที่ ๑๑ โปรดให้สร้างวัดเพื่อเป็นที่ปลูกต้นศรีมหาโพธิ์ที่บริเวณเมืองร้างของพม่านี้ แล้วทรงขนานนามวัดนี้ว่า วัดมหาโพธาราม และได้ทรงโปรดให้บูรณะองค์สถูปขึ้นใหม่ โดยเพิ่มจาก ๕ องค์ เป็น ๗ องค์ เมื่อมีสถูปถึง ๗ องค์แล้ว จึงเปลี่ยนชื่อจากวัดมหาโพธารามมาเป็นวัดเจ็ดยอด หรือวัดเจดีย์เจ็ดยอดดังกล่าวแล้วในตอนต้น

สำหรับวัดเจ็ดยอดนี้ยังมีความสำคัญเกี่ยวกับพุทธศาสนาอีกด้วย คือในปี พ.ศ. ๒๐๒๐ ที่วัดนี้ได้เป็นสถานที่ชุมนุมพระมหาเถระผู้ทรงคุณวุฒิ เป็นจำนวน ๑๐๐ กว่ารูป ถือว่าพระมหาเถระเหล่านี้เป็นนักปราชญ์ภาษาบาลี ได้มาชุมนุมทำสังคายนาพระไตรปิฎก นับว่าเป็นครั้งแรกที่มีการทำสังคายนาบนผืนแผ่นดินอันเป็นที่ตั้งของประเทศไทยในปัจจุบัน และนับเป็นครั้งที่ ๘ ของโลกอีกด้วย นอกจากนี้วัดเจ็ดยอดยังเป็นที่ถวายพระเพลิง และบรรจุอัฐิของพระเจ้าติโลกราช และพระเมืองแก้วได้เชิญพระปฏิมากรแก่นจันทน์จากเมืองพเยาร์มาไว้ในพระอุโบสถเมื่อ พ.ศ. ๒๐๖๘ และพระรัตนปัญญา มหาเถระผู้แต่งชินกาลมาลีปกรณ์ก็จำพรรษาที่วัดนี้ด้วย ดังนั้นจึงกล่าวได้ว่าวัดเจ็ดยอดก็มีความสำคัญทางพุทธศาสนาอย่างมากอีกด้วย

๘๘ ๘ ๖ ๘๘ ๘
เจ็ดยอดเยี่ยม วัดเจ็ดยอดเยี่ยม

จังหวัดเชียงใหม่

วัดเจ็ดยอดเยี่ยม ตั้งอยู่ติดถนนสายโรงพยาบาลแม็คเค็น ระหว่างกิโลเมตรที่ ๓-๔ ตำบลท่าวัง อ. สารภี จังหวัดเชียงใหม่

เจดีย์เหลี่ยมองค์นี้ นับว่าเป็นเจดีย์เหลี่ยมที่สร้างขึ้น โดยได้รับแบบอย่างมาจากเจดีย์เหลี่ยมวัดนางจามเทวี จังหวัดลำพูน โดยตรงทีเดียว เพราะมีลักษณะคล้ายคลึงกัน มาก เข้าใจว่าคงจะสร้างขึ้นในสมัยเชียงแสนเช่นเดียวกัน คือ ในราว พ.ศ. ๑๘๕๐ สถาปัตยกรรมนี้ได้รับการดัดแปลงให้เป็นสมัยใหม่ไปบ้าง แต่ก็คงรักษารูปร่างเดิมไว้ได้ พอใช้

คุณวินิต นิคมคล้าย ได้เขียนไว้ในคอลัมน์ “มรดก-สยาม” ในหนังสือพิมพ์สยามฉบับวันที่ ๒๑ พฤศจิกายน ๒๕๑๕ ว่า “วัดเจดีย์เหลี่ยมเป็นวัดเก่าแก่ สร้างขึ้นในสมัยพระเจ้าเม็งรายมหาราช เมื่อปี พ.ศ. ๑๘๓๑ . . . เจดีย์ของวัดนี้ได้ออกแบบการสร้างอย่างวิจิตรพิสดาร เป็นแบบศิลปกรรมของมอญทวารวดี มีพระพุทธรูปยืนอยู่ในซุ้มทงส์ด้าน ตงแต่ฐานจนถึงยอดรวมทั้งหมด ๖๐ องค์ ปลายยอดแหลมเป็นตุ้มไม่มีฉัตรอย่างเช่นเจดีย์อื่น ๆ รูปลักษณะเจดีย์เป็นเหลี่ยมโดยตลอด ชาวบ้านจึงพากันเรียกว่า “เจดีย์เหลี่ยม”

“ . . . จนถึงปี พ.ศ. ๒๔๕๑ หลวงโยนการวิจิตร (พญาตกำ) คหบดีชาวพม่า ซึ่งอยู่ที่เชียงใหม่ได้ทำการ

บูรณะปฏิสังขรณ์ใหม่ โดยนำช่างชาวพม่ามาเป็นผู้ตกแต่ง ลวดลายและศิลปะจึงกลายเป็นแบบพม่าไป แต่คงรูปทรง สันฐานเดิมไว้”

เจดีย์เหลี่ยมในวัดพระธาตุหริภุญชัย

จังหวัดลำพูน

ผู้ที่เดินทางไปจังหวัดเชียงใหม่แล้ว ก็มักจะเลยไปถึงจังหวัดลำพูนเพื่อนมัสการพระธาตุหริภุญชัย ในบริเวณวัดพระธาตุหริภุญชัยนี้ ผู้ที่นมัสการพระธาตุหริภุญชัยจะเห็นเจดีย์เหลี่ยมอยู่องค์หนึ่ง ใกล้เคียงกับพระธาตุหริภุญชัยนั่นเอง เจดีย์เหลี่ยมองค์นี้มีลักษณะคล้ายคลึงกับเจดีย์เหลี่ยมวัดนางจามเทวีมากที่สุด เข้าใจว่าคงจะเอาแบบอย่างมาสร้างเช่นเดียวกับเจดีย์เหลี่ยมวัดเจดีย์เหลี่ยม จังหวัดเชียงใหม่ และคงจะสร้างในสมัยเชียงแสนเช่นกัน แต่ก็คงจะซ่อมมาแล้วหลายครั้ง สำหรับรูปร่างยังคงสภาพดีอยู่ ยอดไม่หักเหมือนวัดนางจามเทวี

เจดีย์เหลี่ยมวัดไชยวัฒนาราม

จังหวัดพระนครศรีอยุธยา

เจดีย์เหลี่ยมที่วัดไชยวัฒนารามนี้มีหลายองค์ด้วยกัน

สำหรับวัดไชยวัฒนารามนั้นก็เป็นวัดหนึ่งที่สร้างขึ้นในสมัย
อยุธยา สมัยสมเด็จพระเจ้าปราสาททอง ราว พ.ศ. ๒๑๗๓
เป็นวัดที่อยู่ในตำบลบ้านข่อม อำเภอกรุงเก่า จังหวัด
พระนครศรีอยุธยา

เจดีย์เหลี่ยมที่สร้างขึ้นในวัดไชยวัฒนารามนี้ เป็น
เจดีย์เหลี่ยมที่สร้างขึ้นเสมือนเป็นพระปรางค์รายของ
พระปรางค์องค์ใหญ่ เจดีย์เหลี่ยมเหล่านี้อาจจะดัดแปลง
มาจากเจดีย์เหลี่ยมวัดนางจามเทวี จังหวัดลำพูนก็ได้ เพราะ
มีลักษณะคล้ายคลึงกันแต่ย่อมุมมากขึ้น คือย่อมุมไม้สิบสอง
ตลอดทั้งแต่ฐานขึ้นไป ตอนยอดทำคล้ายกับกลีบบมเพื่อก
องจะให้กลมกลืนกับการย่อมุมนั่นเอง สำหรับระหว่างชั้น
หนึ่ง ๆ นั้นก็ทำซุ้มประตูตลอดทั้ง ๔ ด้าน รูปทรงทั้งหมด
เป็นทรงชะลูดเรียวแหลม จึงน่าที่จะได้รับแบบอย่างมาจาก
เจดีย์เหลี่ยมวัดนางจามเทวี จังหวัดลำพูน แต่ก็ได้ดัดแปลง
ไปตามอุดมคติของศิลปินในสมัยอยุธยาอย่างมากทีเดียว จึง
ทำให้มีผู้นึกไปถึงว่าอาจจะได้รับแบบอย่างศาสนสถานของ
ขอมก็ได้ เพราะว่าสมเด็จพระเจ้าปราสาททองอาจจะทรง
นึกถึงปราสาทของขอม เมื่อทรงสร้างวัดไชยวัฒนารามขึ้น
ก็ได้ ทั้งนี้จากการกล่าวกันว่าพระองค์ได้ทรงปราบปราม

ประเทศกัมพูชาไว้ได้ และต้องการที่จะเลียนแบบปราสาท
 ขอม เพื่อแสดงถึงพระเกียรติของพระองค์ ดังนั้นจึงอาจ
 จะสร้างเจดีย์เหลี่ยมเหล่านี้โดยได้รับแบบอย่างมาจากศาสน
 สถานของขอม คือปราสาทบากองและโลเลย แต่ก็ไม่สู้
 เหมือนกับปราสาททั้งสองนี้ที่เดียวกัน สิ่งเหล่านี้เราก็ไม่
 อาจจะทราบได้แน่นอนว่า จะเอาแบบอย่างมาจากเจดีย์
 เหลี่ยมวัดนางจามเทวี จังหวัดลำพูน หรือจากศาสนสถาน
 ของขอมดังกล่าว อย่างไรก็ตามลักษณะรูปทรงของเจดีย์ก็
 เป็นเหลี่ยมจึงนำมารวมไว้ในเรื่องเจดีย์เหลี่ยมนี้ด้วย

นอกจากเจดีย์เหลี่ยมทั้ง ๕ แห่งดังกล่าวนี้แล้ว เรา
 ยังจะพบเจดีย์เหลี่ยมได้อีก เช่นที่วัดพญาวัต จังหวัดน่าน
 ซึ่งมีลักษณะคล้ายกับเจดีย์เหลี่ยมวัดนางจามเทวี จังหวัด
 ลำพูนมากที่สุด และยังมีเจดีย์เหลี่ยมองค์เล็ก ๆ ที่พระ
 พุทธบาท จังหวัดสระบุรีอีกด้วย สำหรับเจดีย์ที่วัดมณีชล
 พันธ์ จังหวัดลพบุรี ก็มีลักษณะเป็นเหลี่ยมและมีย่อมุมไม้
 สิบสองด้วย อาจจะจัดเข้าเป็นพวกเจดีย์เหลี่ยมนี้ก็ได้
 นอกจากนี้อาจจะมีที่อื่น ๆ อีก ซึ่งข้าพเจ้าผู้รวบรวมและ
 เรียบเรียงเรื่องเจดีย์เหลี่ยมนี้ยังไม่เคยพบ ถ้าหากมีผู้ค้นพบ

และได้เขียนออกเผยแพร่ก็จะเป็นประโยชน์อย่างยิ่ง

นอกจากการก่อสร้างเจดีย์เหลี่ยมแล้ว ศิลปินไทยก็ยังมี การก่อสร้างมณฑปที่มีลักษณะของหลังคาเรียวแหลมซ้อนกันเป็นชั้น ๆ ขึ้นไป จึงน่าที่จะคิดได้ว่าคงจะนำแบบอย่างของเจดีย์เหลี่ยมมาดัดแปลงเป็นมณฑปก็อาจเป็นไปได้ เราจะพบลักษณะของมณฑปแบบนี้ คือ มณฑปวัดพระยืน จังหวัดอุตรดิตถ์ มณฑปพระพุทธบาท จังหวัดสระบุรี ซึ่งสร้างขึ้นในสมัยอยุธยา ส่วนในสมัยรัตนโกสินทร์ก็ได้แก่มณฑปในวัดพระศรีรัตนศาสดาราม พระที่นั่งดุสิตมหาปราสาท พระที่นั่งราชกรัณยสภา เป็นต้น *

พิมพ์ครั้งแรกใน “สามทหาร”

ปีที่ ๗ เล่มที่ ๓ ประจำเดือนมีนาคม ๒๕๑๑