

รักษ์ป่า รักษาชีวิต

รักษ์ป่าไม้...รักษาชีวิต

ป่าไม้ เป็นทรัพยากรที่อำนวยประโยชน์ทั้งทางตรงและทางอ้อมแก่สิ่งมีชีวิต มีหน้าที่รักษาสมดุลสภาพอากาศ รักษาต้นน้ำลำธารความชุ่มชื้น เพื่อเกื้อกูลแก่ทรัพยากรธรรมชาติอื่นๆ ทั้งดิน น้ำ เป็นแหล่งรวมพืชพันธุ์พฤกษชาติ หากมีต้นไม้หรือป่าจำนวนมากก็จะทำให้ทรัพยากรธรรมชาติอื่นๆ เพิ่มจำนวนและอุดมสมบูรณ์มากขึ้น ในทางตรงข้ามถ้าป่าลดจำนวนลง ยิ่งน้อยลงเท่าไร การรักษาสสมดุลของทรัพยากรธรรมชาติอื่นๆ ก็จะลดลงด้วย โดยเฉพาะการทำลายป่าจะเป็นเหตุทำให้พื้นที่ต้นน้ำแห้ง ลำห้วยต่างๆ จะมีปริมาณน้ำน้อยลง เกิดเป็นภาวะแห้งแล้งตามมา หรือในฤดูฝนหากปราศจากป่าคอยดูดซับน้ำ น้ำฝนจะชะล้างหน้าดิน เกิดปรากฏการณ์น้ำหลาก และภาวะอุทกภัย ในขณะเดียวกัน การไม่มีป่า ไม่มีต้นไม้ ทำให้ก๊าซคาร์บอนไดออกไซด์ในอากาศถูกนำไปใช้น้อยลง โลกร้อนขึ้น เกิดภาวะเรือนกระจก (Greenhouse effect)

นอกจากนี้ การทำลายป่าไม้ต้นน้ำลำธารบนภูเขาสูงเป็นจำนวนมาก ทำให้เกิดปัญหาการพังทลายของดิน โคลนถล่มทับถมหมู่บ้านราษฎรที่อยู่อาศัยอยู่บริเวณเชิงเขาต่อเนื่องกันมาเป็นเวลาหลายปี ดังเช่น ดินถล่มที่อำเภอวังชิ้น จังหวัดแพร่ อำเภอหล่มสัก จังหวัดอุดรธานี และอำเภอท่าปลา จังหวัดอุดรธานี เป็นต้น และนับวันปัญหานี้จะยิ่งลุกลามขยายผลออกไปอีกเป็นจำนวนมาก ทั้งนี้เพราะได้มีการตัดไม้ทำลายป่าในบริเวณต้นน้ำลำธารอย่างต่อเนื่องเสมอมา



พระบาทสมเด็จพระเจ้าอยู่หัวทรงเข้าพระราชหฤทัยความสมดุลของธรรมชาติอย่างลึกซึ้ง ทรงพระปรีชาสามารถในเรื่องวัฏจักรสิ่งแวดล้อมในระบบธรรมชาติ และความต้องการของประชากรในการบริโภคใช้สอยหาประโยชน์จากทรัพยากรธรรมชาติ และสร้างความเสียหายแก่สิ่งแวดล้อม ดังเช่น พระราชนิพนธ์พระมหาชนก

“...นับแต่อุปราชจนถึงคนรักษาช้าง คนรักษาม้า และนับแต่คนรักษาม้าจนถึงอุปราช และโดยเฉพาะเหล่าอมาตย์ ล้วนจารึกในโมกขนิมิตทั้งนั้น... พวกนี้ขาดทั้งความรู้วิชาการ ทั้งความรู้ทั่วไป คือความสำนึกธรรมดา พวกนี้ไม่รู้แม้แต่ประโยชน์ส่วนตน พวกนี้ชอบผลมะม่วง แต่ก็ทำลายต้นมะม่วง...”

ดังนั้น จะมีสักกี่คนที่จะคิดและรู้หรือไม่ว่า ต้นไม้ที่เห็นทำหน้าที่ในบริเวณนั้นอย่างไร

วิธีการปลูกรักษาป่าของพระบาทสมเด็จพระเจ้าอยู่หัวสามารถประยุกต์วางแผนจัดการระบบสิ่งแวดล้อมที่ชัดเจน มีประสิทธิภาพ และทรงเน้นการปลูกรักษาป่าให้เข้ากับสภาพธรรมชาติของป่าตามลักษณะภูมิศาสตร์และภูมิสังคมของแต่ละพื้นที่ที่แตกต่างกัน

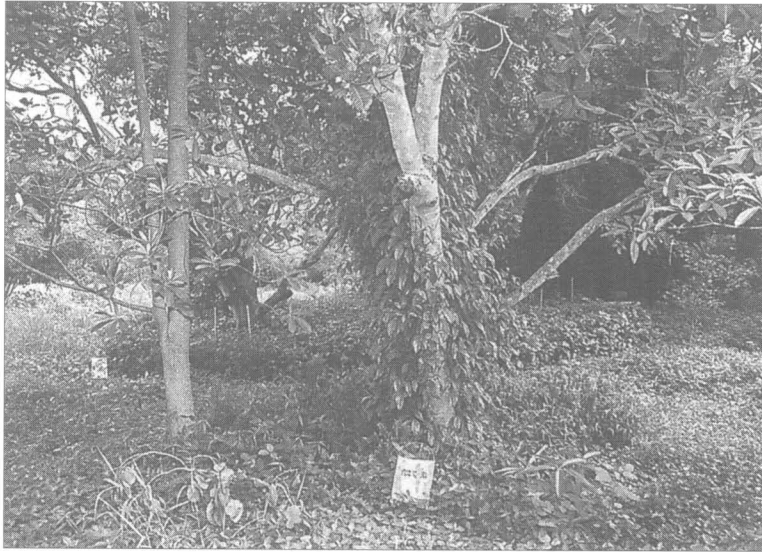
ทรงมองปรากฏการณ์ธรรมชาติจริงอย่างเป็นระบบและเกี่ยวพันซึ่งกันและกัน ดังพระราชดำรัสในสมเด็จพระนางเจ้าฯ พระบรมราชินีนาถ เมื่อวันที่ ๒๐ ธันวาคม ๒๕๒๕ ความว่า “...พระเจ้าอยู่หัวเป็นน้ำจันจะเป็นป่า ป่าที่ถวายเป็นความจงรักภักดีต่อกัน...” พระองค์ทรงวางแผนการพัฒนาป่า รักษาป่า เพื่อเพิ่มความชุ่มชื้นแก่บรรยากาศให้เย็นลง อันจะอำนวยให้เกิดฝน โดยเฉพาะการพัฒนาป่าไม้ พระองค์มีกลไก ๒ มิติ คือ การนำมาใช้กับการสร้างทดแทน ซึ่งเป็นการจัดการให้มีประสิทธิภาพ มีการเลือกปลูกไม้ที่ใช้สอย เพื่อให้การปลูกกับการใช้มีความสมดุลกัน คือ ใช้ไป ปลูกไป หมุนเวียนอย่างไม่มีที่สิ้นสุด

แนวพระราชดำริในการอนุรักษ์และฟื้นฟูทรัพยากรป่าไม้

๑. ปลูกป่าในใจ คือ การปลูกป่าลงบนแผ่นดิน

“...เจ้าหน้าที่ป่าไม้ควรจะต้องปลูกต้นไม้ลงในใจคนเสียก่อน แล้วคนเหล่านั้นก็จะพากันปลูกต้นไม้ลงบนแผ่นดิน และรักษาต้นไม้ด้วยตนเอง...” (พระราชดำรัสพระบาทสมเด็จพระเจ้าอยู่หัว)

สภาพพื้นที่เดิมส่วนใหญ่เป็นพื้นที่ป่าที่อุดมสมบูรณ์ แต่ราษฎรตัดไม้ทำลายป่าเพื่อใช้เป็นที่ดินทำกินทำไร่ ทำให้ป่ามีสภาพทรุดโทรม แห้งแล้ง ในการดำเนินงานของโครงการอันเนื่องมาจากพระราชดำริ จึงได้ดำเนินการฟื้นฟูป่า โดยเริ่มจากทำความเข้าใจกับราษฎรให้รู้ถึงประโยชน์ของป่าและการอยู่ร่วมกับป่าอย่างพึ่งพาอาศัยกัน ระเบียบแรกๆ ให้ราษฎรได้เข้ามามีส่วนร่วมในการปลูกป่า จนกระทั่งราษฎรสามารถจัดตั้งเป็นกลุ่มอนุรักษ์ป่า ช่วยกันดูแลรักษาป่า การสร้างฝายชะลอความชุ่มชื้น การป้องกันการตัดไม้ การเกิดไฟป่า ตลอดจนรู้จักนำพืชป่ามาบริโภคใช้สอย เช่น หวาย ลิ่นจี่ป่า ไม้ไผ่ ฯลฯ ดังเช่น โครงการพัฒนาพื้นที่ลุ่มน้ำห้วยบางทรายตอนบนอันเนื่องมาจากพระราชดำริ จังหวัดมุกดาหาร โครงการพัฒนาพื้นที่ลุ่มน้ำแม่อาวอันเนื่องมาจากพระราชดำริ จังหวัดลำพูน



๒. การปลูกป่า ๓ อย่าง ให้ประโยชน์ ๔ อย่าง

“...เรื่องป่า ๓ อย่าง คือไม้พิน ไม้ผล ไม้สร้างบ้าน ประชาชนมีความรู้ ทั้งคนที่อยู่บนภูเขา ทั้งคนที่อยู่ในที่ราบ เขามีความรู้ เขาทำงานตั้งหลายชั่วคนแล้ว เขาทำกันอย่างดี เขามีความเฉลียวฉลาด เขารู้ว่าตรงไหนควรจะทำกิจกรรม เขารู้ว่าที่ไหนควรจะเก็บไม้ไว้ แต่ว่าที่เสียไป เพราะว่าพวกที่ไม่รู้เรื่อง ไม่ได้ทำมานานแล้ว ทั้งนานมานานแล้ว ทั้งกสิกรรมมานานแล้ว ก็ไม่รู้เรื่อง แล้วก็มาอยู่ในที่ที่มีความสะดวก ก็เลยทำให้เชื่อว่าชีวิตมันเป็นไปได้โดยที่ทำการกิจกรรมที่ถูกต้อง...”

พระบรมราชาบาทในงานปิดการสัมมนาการเกษตรภาคเหนือ
ณ งานเกษตรภาคเหนือ จังหวัดเชียงใหม่
เมื่อวันที่ ๒๖ กุมภาพันธ์ ๒๕๒๔

“...การปลูกป่า ๓ อย่าง แต่ให้ประโยชน์ ๔ อย่าง ซึ่งได้ไม้ผล ไม้สร้างบ้าน และไม้พินนั้นสามารถให้ประโยชน์ได้ถึง ๔ อย่าง คือ นอกจากประโยชน์ในตัวเองตามชื่อแล้ว ยังสามารถให้ประโยชน์อันที่ ๔ ซึ่งเป็นข้อสำคัญ คือ สามารถช่วยอนุรักษ์ดินและต้นน้ำลำธารด้วย...” และได้ทรงอธิบายเพิ่มเติมว่า

“...การปลูกป่า ถ้าให้ราษฎรมีประโยชน์ให้เขาอยู่ได้ ให้ใช้วิธีปลูกไม้ ๓ อย่าง แต่มีประโยชน์ ๔ อย่าง คือ ไม้ใช้สอย ไม้กินได้ ไม้เศรษฐกิจ โดยปลูกรองรับการชลประทาน ปลูกรับซับน้ำ และปลูกอุดช่องโหลตามร่องห้วยโดยรับน้ำฝนอย่างเดียว ประโยชน์ ๔ คือ ได้ระบบอนุรักษ์ดินและน้ำ...”

ตัวอย่างโครงการศูนย์ศึกษาการพัฒนาภูพานฯ จังหวัดสกลนคร ที่มีการปลูกไม้ใช้สอย ไม้กินได้และไม้เศรษฐกิจ ซึ่งทำให้ภูเขาที่เคยถูกบุกรุกทำลายจนมีสภาพแห้งแล้งกลับฟื้นคืนสภาพอุดมสมบูรณ์ร่มเย็นและชุ่ม



ขึ้นตลอดปี หรือโครงการพัฒนาลุ่มน้ำท้ายฮ่องไคร้ฯ ซึ่งมีการปลูกไม้เพื่อใช้สอยและเศรษฐกิจ เช่น ไม้สัก ไม้แดง ไม้ไผ่ หวาย ไม้พินเชื้อเพลิง เช่น ไม้กระถินยักษ์ ไม้กินได้ เช่น สะเดา แคน ขี้เหล็ก มะไฟ มะขาม บ่อม มะเกี้ยง ซึ่งล้วนแต่ก่อให้เกิดประโยชน์ต่อชุมชน และให้ประโยชน์คือ ช่วยอนุรักษ์ดินและน้ำในพื้นที่ ดินน้ำลำธาร

๓. การปลูกป่าทดแทน

“...การปลูกป่าทดแทนจะต้องทำอย่างมีแผน โดยการดำเนินการไปพร้อมกับการพัฒนาชาวเขา ในกรณีเจ้าหน้าที่ป่าไม้ ชลประทาน และฝ่ายเกษตร จะต้องร่วมกันสำรวจต้นน้ำในบริเวณพื้นที่รับผิดชอบ เพื่อวางแผนปรับปรุงต้นน้ำและพัฒนาอาชีพราษฎรได้อย่างถูกต้อง สำหรับต้นไม้ที่ปลูกทดแทนป่าไม้ที่ถูกทำลายนั้น ควรใช้ต้นไม้โตเร็วที่มีประโยชน์หลายๆ ทางคละกันไป และควรปลูกพืชคลุมแนวร่องน้ำต่างๆ เพื่อยึดผิวดิน และให้เก็บรักษาความชุ่มชื้น นอกจากนั้น จะต้องสร้างฝายเล็กเพื่อหมุนน้ำส่งไปตามเหมืองไปใช้ในพื้นที่เพาะปลูก ๒ ด้าน ซึ่งจะทำให้ น้ำค่อยๆ แผ่ขยายออกไปทำความชุ่มชื้นให้บริเวณนั้นด้วย ในกรณีนี้จะต้องอธิบายให้แก่ราษฎรว่าการที่ปริมาณน้ำตามแหล่งน้ำธรรมชาติลดลงนั้น ก็เพราะมีการทำลายป่าต้นน้ำโดยรู้เท่าไม่ถึงการณ์...”

พระราชดำรัส วันที่ ๒๔ มกราคม พ.ศ. ๒๕๒๐
ณ สถานีหลวงพัฒนาชาวเขา จังหวัดเชียงใหม่

๓.๑ การปลูกป่าทดแทนตามไหล่เขา

“...การปลูกป่าทดแทนตามไหล่เขา จะต้องปลูกต้นไม้หลายๆ ชนิด เพื่อให้ได้ประโยชน์

อเนกประสงค์ คือ มีทั้งไม้ผล ไม้สำหรับก่อสร้าง และไม้สำหรับทำฟืน ซึ่งราษฎรจำเป็นต้องใช้ประจำ ซึ่งเมื่อตัดไปใช้แล้วก็ปลูกทดแทนเพื่อหมุนเวียนทันที...”

พระราชดำรัส วันที่ ๒๖ มกราคม พ.ศ. ๒๕๒๐
ณ โครงการจัดการลุ่มแม่น้ำแม่สา อำเภอมะริม จังหวัดเชียงใหม่

ตัวอย่าง โครงการพัฒนาตอยตุ้ง จังหวัดเชียงราย ได้ดำเนินการเชิญชวนให้ราษฎรเข้ามาร่วมกันปลูกเพื่อฟื้นฟูป่าตามไหล่เขา โดยการปลูกไม้สนสามใบ ไม้ประดู่ และหญ้าแฝก เพื่อป้องกันการพังทลายของดิน

๓.๒ การปลูกป่าทดแทนในพื้นที่ป่าเสื่อมโทรม

“...ปลูกต้นไม้ชนิดโตเร็วคลุมแนวร่องน้ำเสียก่อน เพื่อให้ความชุ่มชื้นค่อยๆ ทวีขึ้น และแผ่ขยายกว้างออกไปทั้งสองข้างร่องน้ำ อันจะทำให้ต้นไม้งอกงามขึ้น และจะมีส่วนช่วยป้องกันไฟป่า ซึ่งจะเกิดขึ้นง่ายหากป่าขาดความชุ่มชื้น ส่วนต้นไม้ที่จะปลูกจะต้องมีทั้งต้นไม้คลุมแหล่งน้ำ ต้นไม้ยึดดิน ไม้ผล ต้นไม้ใช้ทำฟืน ต้นไม้ใช้ในการสร้าง ตลอดจนต้นไม้ที่มีค่าทางเศรษฐกิจ เพื่อให้ประโยชน์ได้อย่างอเนกประสงค์...”

พระราชดำรัส วันที่ ๑๐ กุมภาพันธ์ พ.ศ. ๒๕๒๐
ณ โครงการพัฒนาและปรับปรุงพื้นที่เกษตรกรรมชาวบ้านป่าเลา อำเภอสะเมิง จังหวัดเชียงใหม่

ตัวอย่าง โครงการพัฒนาพื้นที่ลุ่มน้ำห้วยบางทรายตอนบนฯ จังหวัดมุกดาหาร ซึ่งป่าไม้ที่เคยอุดมสมบูรณ์ถูกบุกรุกทำลายกลายเป็นทุ่งราบ จึงได้มีพระราชดำริให้แบ่งเขตป่าไม้ออกจากเขตชุมชน และให้มีการส่งเสริมการปลูกป่าฟื้นฟูธรรมชาติ ได้แก่ ไม้สัก ไม้สะเดา และไม้ผล จำพวกกล้วย และหวาย สำหรับเป็นแหล่งอาหาร (Food bank) ของชุมชน



๔. การปลูกป่าต้นน้ำ

“...การที่จะมีต้นน้ำลำธารไปชั่วกาลนานนั้นสำคัญอยู่ที่การรักษาป่าและปลูกป่าบริเวณต้นน้ำ ซึ่งเป็นยอดเขาและเนินสูงชัน ต้องมีการปลูกป่าโดยไม้ยืนต้น และปลูกไม้พิน ซึ่งไม้พินนั้นราษฎรสามารถตัดไปใช้ได้ แต่ต้องมีการปลูกป่าทดแทนเป็นระยะ ส่วนไม้ยืนต้นนั้นจะช่วยให้อากาศมีความชุ่มชื้น เป็นขั้นตอนหนึ่งของระบบการให้ฝนตกแบบธรรมชาติ ทั้งยังช่วยยึดดินบนเขาไม่ให้พังทลายเมื่อเกิดฝนตกอีกด้วย ซึ่งถ้ารักษาสภาพป่าไม้ไว้ให้ดีแล้ว ท้องถิ่นก็จะมีน้ำไว้ใช้ชั่วกาลนาน...”

พระราชดำรัส วันที่ ๑๔ เมษายน พ.ศ. ๒๕๒๐
ณ พื้นที่อำเภอชัยบาดาล จังหวัดลพบุรี

ตัวอย่าง โครงการพัฒนาพื้นที่ลุ่มน้ำแมกวง จังหวัดเชียงใหม่ ซึ่งเป็นการปลูกป่าหรือพืชพรรณธรรมชาติเดิม ได้แก่ ไม้เต็ง ไม้รัง เพื่อรักษาความชุ่มชื้นให้ป่าค่อยๆฟื้นตัวเองตามธรรมชาติ

๕. การปลูกป่าบริเวณอ่างเก็บน้ำ

“...ทุกฝ่ายต้องร่วมมือดำเนินการปลูกต้นไม้ตามบริเวณอ่างเก็บน้ำให้เป็นแนวจนจดเขตป่าสงวน โดยปลูกต้นไม้ชนิดโตเร็วและไม้ผล เพื่อช่วยยึดดินและรักษาความชุ่มชื้น ตลอดจนจำหน่ายผลไม้ได้...”

พระราชดำรัส วันที่ ๑๗ พฤษภาคม พ.ศ. ๒๕๒๐

“...ปลูกต้นไม้ผล ไม้พิน และไม้ไผ่ตามบริเวณอ่างเก็บน้ำ โดยเฉพาะตามสันเขา ซึ่งเป็นแหล่งต้นน้ำ เพื่อช่วยยึดดินและรักษาความชุ่มชื้น เพื่อราษฎรจะมีไม้ประเภทต่างๆ ไว้เก็บผลและใช้สอย...”

พระราชดำรัส วันที่ ๑๙ พฤษภาคม พ.ศ. ๒๕๒๐
พระราชทานแก่สมาชิก กลุ่มพัฒนาชาวไร่ บ้านดอนขุนห้วย
ตำบลเขาใหญ่ อำเภอชะอำ จังหวัดเพชรบุรี

ตัวอย่างเช่น โครงการปลูกป่าสิริเจริญวรรษ จังหวัดชลบุรี ซึ่งมีการปลูกไม้มีค่าประเภทต่างๆ กว่า ๔๐ ชนิด ผสมผสานกันเพื่อความกลมกลืนตามธรรมชาติ

๖. ป่าเปียก (Wet fire break) เป็นกลยุทธ์การพัฒนาป่าไม้โดยใช้ทรัพยากรน้ำเข้ามาช่วยในการสร้างแนวป้องกันไฟ เพื่อป้องกันไฟไหม้ป่าในระยะยาว

“วิธีการสร้างป่าเปียก หลักสำคัญคือ สร้างความชุ่มชื้นเป็นกำแพงกันไฟ โดยการกักน้ำให้ป่าเปียกเพื่อกันไฟ”

วิธีการแรก : ทำระบบป้องกันไฟไหม้ป่า โดยใช้แนวคลองส่งน้ำและแนวพืชชนิดต่างๆ ปลูกตามแนวคลองนั้น



วิธีที่สอง : สร้างระบบการควบคุมไฟป่าด้วยแนวป้องกันไฟป่าเปียก โดยอาศัยน้ำชลประทานและน้ำฝน

วิธีที่สาม : โดยการปลูกต้นไม้โตเร็วคลุมร่องน้ำ เพื่อให้ความชุ่มชื้นค่อยๆ ทวีขึ้นและแผ่ขยายออกไปทั้งสองด้านของร่องน้ำ ซึ่งจะทำให้ดินไม่็งอกงาม และมีส่วนช่วยป้องกันไฟป่า เพราะไฟป่าจะเกิดขึ้นง่ายหากป่าขาดความชุ่มชื้น

วิธีที่สี่ : โดยการสร้างฝายชะลอความชุ่มชื้นหรือที่เรียกว่า Check dam ขึ้น เพื่อปิดกั้นร่องน้ำหรือลำธารขนาดเล็กเป็นระยะๆ เพื่อกักเก็บน้ำและตะกอนดินไว้บางส่วน โดยน้ำที่เก็บไว้จะซึมเข้าไปสะสมในดิน ให้ความชุ่มชื้นแผ่ขยายเข้าไปทั้งสองด้านกลายเป็น ป่าเปียก

วิธีที่ห้า : โดยการสูบน้ำเข้าไปในระดับที่สูงที่สุดเท่าที่จะทำได้ แล้วปล่อยน้ำลงมาที่ละน้อย ให้ความชุ่มชื้นดิน เพื่อช่วยเสริมการปลูกป่าบนพื้นที่สูงในรูป ภูเขาป่า ให้กลายเป็น ป่าเปียก ซึ่งสามารถป้องกันไฟป่าได้อีกด้วย

วิธีที่หก : ปลูกต้นกล้วยในพื้นที่ที่กำหนดให้เป็นช่องว่างของป่าประมาณ ๒ เมตร หากเกิดไฟไหม้ป่าก็จะปะทะต้นกล้วย ซึ่งอุ้มน้ำไว้ได้มากกว่าพืชอื่น ทำให้ลดการสูญเสียน้ำลงไปได้มาก

๗. การปลูกป่าโดยไม่ต้องปลูก

“...ทั้งป่านั้นไว้ ๕ ปี ตรงนั้น ไม่ต้องไปทำอะไรเลย แต่ป่าเจริญเติบโตเป็นป่าสมบูรณ์ โดยไม่ต้องปลูกสักต้นเดียว... คือว่าการปลูกป่านั้น สำคัญอยู่ที่ปล่อยให้เขาขึ้นเอง...”

พระราชดำรัส วันที่ ๔ ธันวาคม พ.ศ. ๒๕๓๗

กลยุทธ์การปลูกป่าโดยไม่ต้องปลูก เป็นไปตามหลักการกฎธรรมชาติ (Natural reforestation) อาศัยระบบวงจรป่าไม้และการทดแทนตามธรรมชาติ (Natural succession) คือการปรับสภาพแวดล้อมให้เอื้อ

ต่อการเติบโตของต้นไม้และควบคุมไม่ให้มีคนเข้าไปตัดไม้ ไม่มีการรบกวนเหยียบย่ำต้นไม้เล็กๆ เมื่อทิ้งไว้ช่วงระยะเวลาหนึ่ง พืช ภูเขาไม้ พันธุ์ไม้ต่างๆ จะสามารถค่อยๆ เจริญเติบโต แตกหน่อแตกกอ และขยายพันธุ์พื้นที่ตัวขึ้น ทำให้ระบบนิเวศของสิ่งมีชีวิตเริ่มเกิดขึ้นและเกื้อกูลกัน ต้นไม้เล็กๆ สามารถคลุมดินไว้ให้เกิดความชุ่มชื้น ไม้ยืนต้นก็สามารถเติบโตให้ร่มเงา ช่วยปกป้องชะลอกการระเหยอย่างรวดเร็วของน้ำในดิน พืชเล็กและไม้ใหญ่ก็สามารถเจริญเติบโตควบคู่กันไป

ตัวอย่าง โครงการปลูกป่าโดยไม่ต้องปลูก ที่ดำเนินการมาเป็นเวลานานและเห็นผลชัดเจน คือโครงการศึกษาวิธีการฟื้นฟูที่ดินเสื่อมโทรมเขาชะงุ้มอันเนื่องมาจากพระราชดำริ ตำบลเขาชะงุ้ม อำเภอโพธาราม จังหวัดราชบุรี ซึ่งพระบาทสมเด็จพระเจ้าอยู่หัวมีพระราชดำริ

“...ให้ช่วยดูแลรักษาป่า อย่าไปรังแกป่า ถ้าปล่อยทิ้งไว้ไม่ให้ใครไปรบกวน ระยะเวลา ๓๐ - ๔๐ ปี ป่าแห่งนี้จะฟื้นคืนสภาพป่าเต็งรังเป็นป่าเบญจพรรณ...”

พระราชดำรัส วันที่ ๑๕ กรกฎาคม พ.ศ. ๒๕๓๔

การดำเนินงานสนองพระราชดำริ โดยจัดทำโครงการป้องกันรักษาป่าและควบคุมไฟป่าในพื้นที่ป่าเสื่อมโทรม ๓,๒๖๔ ไร่ ซึ่งมีสภาพเป็นภูเขา ลักษณะดินเป็นดินลูกรัง ดินร่วนปนลูกรัง และกรวดหิน ไม่มีแหล่งน้ำธรรมชาติ สภาพอากาศแห้งแล้ง ซึ่งป่าเดิมเป็นป่าเต็งรัง แต่ถูกบุกรุกทำลาย จนเป็นภูเขาโล้นแห้งแล้งมาก เมื่อดำเนินการควบคุมมิให้มีการบุกรุกและป้องกันมิให้เกิดไฟป่า ส่งผลให้พืชพันธุ์ไม้ค่อยๆ ฟื้นตัวงอกงามขึ้นทีละเล็กละน้อย จนกระทั่งไม้ใหญ่ปกคลุมป่าอุดมสมบูรณ์ยิ่งขึ้น ซึ่งจะทำให้มีสัตว์ป่ามาอาศัยจำนวนเพิ่มมากขึ้นด้วย

๘. การปลูกป่าในที่สูง พระองค์ทรงให้ใช้ไม้ประเภทที่มีเมล็ดทั้งหลายขึ้นไปปลูกบนยอดเขาที่สูงเมื่อโตแล้วออกฝักออกเมล็ดก็จะลอยตกลงมาแล้วงอกขึ้นเองในที่ต่ำต่อไป เป็นการขยายพันธุ์โดยธรรมชาติเป็นการปลูกป่าที่อาศัยหลักธรรมชาติพลังแรงโน้มถ่วงของโลกคือ สิ่งที่อยู่พื้นที่สูงย่อมตกลงสู่ที่ต่ำกว่าเสมอ ซึ่งทำให้ประหยัดพลังงาน และค่าใช้จ่ายในการปลูกป่า

ตัวอย่าง โครงการศูนย์ศึกษาการพัฒนาห้วยฮ่องไคร้ฯ งานพัฒนาป่าไม้ ซึ่งดำเนินการปลูกป่าในที่สูง โดยการพัฒนาแมกไม้ธรรมชาติที่มีอยู่ให้สามารถเจริญเติบโตกระจายเมล็ดพันธุ์ตามธรรมชาติ รวมทั้งการปลูกไม้ในที่สูง เช่น ไม้กระถินยักษ์ ให้โปรยเมล็ดพันธุ์ลงสู่ด้านล่าง เพื่อให้เจริญเติบโตได้เองตามธรรมชาติหรือโครงการพัฒนาพื้นที่ต้นน้ำหนาว อำเภอภูหลวง จังหวัดเพชรบูรณ์ ซึ่งมีพื้นที่ป่า ๑๔๗,๐๐๐ ไร่ และมีการปลูกไม้ยืนต้นคืนสู่ธรรมชาติ ทำให้บริเวณน้ำหนาวเป็นแหล่งทรัพยากรธรรมชาติที่สำคัญ

๙. การพัฒนาป่าไม้ด้วยน้ำชลประทานแบบง่ายๆ หรือฝายชะลอความชุ่มชื้น (Check dam)

“...การฟื้นฟูและอนุรักษ์บริเวณต้นน้ำ ซึ่งมีสภาพแห้งแล้งโดยเร่งด่วน โดยทดลองใช้วิธีใหม่ เช่น การผันน้ำจากอ่างเก็บน้ำ ในระดับบนลงไปตามแนวร่องน้ำต่างๆ เพื่อช่วยให้ความชุ่มชื้นค่อยๆ แผ่ขยายออก

ไป สำหรับน้ำส่วนที่เหลือก็จะไหลอ่างเก็บน้ำในระดับต่ำลงไป เพื่อนำไปใช้ประโยชน์ทางด้านงานเกษตรกรรม ควรปลูกป่าทดแทนตามแนวร่องน้ำซึ่งมีความชุ่มชื้นมากกว่าบริเวณสันเขา จึงจะทำให้เห็นผลเร็ว เป็นการประหยัดกล้าไม้ และปลอดภัยจากไฟป่า เมื่อร่องน้ำมีความชุ่มชื้นขึ้น ลำดับต่อไปก็ควรสร้างฝายต้นน้ำเป็นระยะๆ เพื่อค่อยๆ กักน้ำไว้ แล้วต่อท่อไม้ไผ่ส่งออกทั้งสองฝั่งร่องน้ำ อันเป็นการช่วยแผ่ขยายแนวความชุ่มชื้นออกไปตลอดแนวร่องน้ำ...”

พระราชดำรัส วันที่ ๓ กุมภาพันธ์ พ.ศ. ๒๕๒๗
ณ โครงการศูนย์ศึกษาการพัฒนาห้วยฮ่องไคร้ฯ
จังหวัดเชียงใหม่

“...การต่อท่อน้ำด้วยไม้ไผ่ เพื่อนำน้ำไปสนับสนุนการปลูกป่า การปลูกป่าในบริเวณที่มีฝายกั้นน้ำ และการปลูกป่าโดยธรรมชาติ ซึ่งไม่มีฝายกั้นน้ำ แสดงให้คนมาดูงานเห็นวิธีการต่างๆ โดยในบริเวณที่ว่างเปล่า และสามารถเข้าไปถึงให้พยายามก่อสร้างฝายกั้นน้ำขนาดเล็กๆ เพื่อรวบรวมน้ำเข้ามาอยู่รวมกันและพยายามกระจายน้ำออกไปให้ทั่วบริเวณ เพื่อเสริมสร้างความชุ่มชื้นให้แก่ดินในบริเวณนั้น อันจะช่วยพัฒนาป่าไม้ได้อย่างรวดเร็ว เมื่อก่อสร้างฝายเล็กๆ ก็ให้ปลูกป่าเสริม ให้สามารถปกปิดในบริเวณนั้นได้ทั่วถึง และพยายามส่งเสริมให้มีการสร้างแนวกันไฟด้วย...”

พระราชดำรัส วันที่ ๒๕ พฤศจิกายน พ.ศ. ๒๕๒๗
ณ โครงการศูนย์ศึกษาการพัฒนาภูพานฯ
จังหวัดสกลนคร



๑๐. ภูเขาป่า

“ภูเขาป่า” เป็นการพัฒนาพื้นที่ป่าไม้โดยใช้ความรู้เบื้องต้นทางด้านวิทยาศาสตร์และเทคโนโลยีมาเป็นหลักในการดำเนินงาน

“...ควรสำรวจแหล่งน้ำเพื่อการพิจารณาสร้างฝายขนาดเล็กปิดกั้นร่องน้ำในเขตต้นน้ำลำธาร ทั้งนี้เพื่อแผ่กระจายความชุ่มชื้นออกไปให้กว้างขวางอันจะช่วยฟื้นฟูสภาพป่าในบริเวณที่สูงให้สมบูรณ์ขึ้น บริเวณดังกล่าวจะได้กลายเป็น “ภูเขาป่า” ในอนาคต ซึ่งหมายความว่ามียอดไม้บนานาชนิด ซึ่งปกคลุมดินในอัตราหนาแน่นที่เหมาะสมกับลักษณะภูมิประเทศแต่ละแห่ง ต้นไม้เหล่านั้นจะมีผลช่วยรักษาระดับความชุ่มชื้นในธรรมชาติให้อยู่ในเกณฑ์ที่พอเหมาะ ไม่แห้งแล้งเกินไป และยังช่วยยึดผิวดินอันมีค่า ไม้ให้ลูกน้ำเซาะทลายลงมายังพื้นที่ราบอีกด้วย...”

พระราชดำรัส พระบาทสมเด็จพระเจ้าอยู่หัว

การสร้าง “ภูเขาป่า”

มีแนวทางดำเนินงานได้ ๒ วิธี คือ

๑. หากมีน้ำใกล้เคียงบริเวณนั้น

๑) สร้างฝายขนาดเล็กปิดกั้นร่องน้ำ (ภูเขาป่า) เพื่อแผ่กระจายความชุ่มชื้นออกไปให้กว้างขวางอันจะช่วยฟื้นฟูสภาพป่าในบริเวณที่สูงให้สมบูรณ์ขึ้น บริเวณดังกล่าวจะได้กลายเป็น “ภูเขาป่า” ผันน้ำจากระดับบนลงไปตามแนวร่องน้ำต่างๆ เพื่อช่วยให้ความชุ่มชื้นค่อยๆ แผ่ขยายตัวออกไป ๒ ข้างลำห้วย สำหรับน้ำส่วนเกินให้ไหลลงสู่อ่างเก็บน้ำในระดับต่ำลงไปเป็นน้ำผิวดินไหลไปตามร่องห้วย จะทำให้เกิด “แนวไฟป่าเปียก” เพื่อควบคุมไฟป่า

๒) ใช้ระบบท่อส่งน้ำมาหล่อเลี้ยงบริเวณป่าไม้เสื่อมโทรม ใช้ระบบท่อส่งน้ำลงมาจากบนลำห้วย เพื่อมาหล่อเลี้ยงบริเวณป่าไม้เสื่อมโทรมในช่วงที่มีสภาพแห้งแล้งให้เกิดความชุ่มชื้นตลอดเวลา แนวความชื้นดังกล่าวจะทำหน้าที่อนุรักษ์ป่าไม้ทางอ้อม กล่าวคือ ใช้เป็นแนวป้องกันสกัดกั้นไฟป่าอย่างมีประสิทธิภาพเนื่องจากมีลักษณะเป็น “ป่าเปียก”

๒. หากไม่มีแหล่งน้ำ

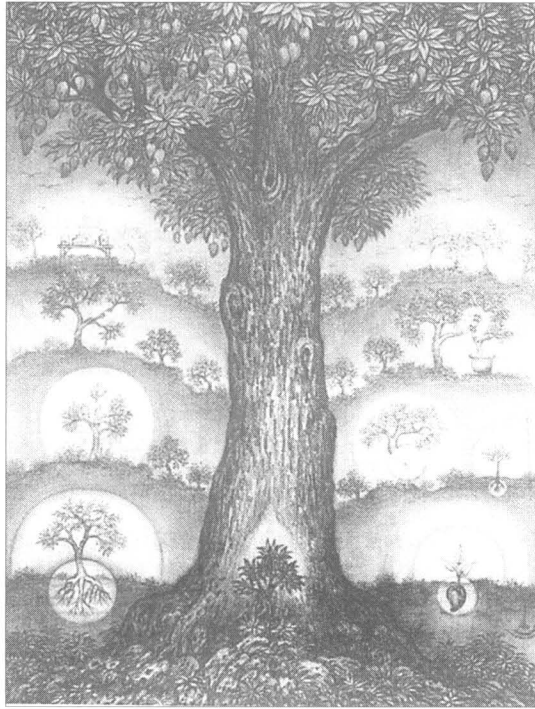
พยายามสูบน้ำขึ้นไปทีละชั้นจนถึงระดับสูงสุดเท่าที่จะเป็นไปได้ เมื่อนำมาขึ้นไปกักเก็บ ณ ระดับสูงสุดได้แล้ว จะสามารถปล่อยน้ำให้ค่อยๆ ไหลซึมลงมา เพื่อช่วยเร่งรัดการปลูกป่าบนพื้นที่สูงในรูปของ “ภูเขาป่า” ให้กลายเป็น “ป่าเปียก” ซึ่งสามารถป้องกันไฟป่าได้อีกด้วย

การพัฒนาป่าไม้ตามแนวพระราชดำริในพระบาทสมเด็จพระเจ้าอยู่หัว จึงมิใช่การอนุรักษ์หรือการห้ามใช้ประโยชน์ฝ่ายเดียว แต่เป็นการบริหารจัดการทรัพยากรป่าไม้ ทั้งการอนุรักษ์ และการจัดการใช้ประโยชน์อย่างพอดี เพื่อให้คน กับ ป่า สามารถอยู่ร่วมกันได้อย่างยั่งยืน



ปัจจุบันสำนักงานคณะกรรมการพิเศษเพื่อประสานงานโครงการอันเนื่องมาจากพระราชดำริ (สำนักงาน กปร.) ได้ดำเนินการสนองพระราชดำริโดยประสานการดำเนินงานโครงการอันเนื่องมาจากพระราชดำริที่เกี่ยวข้องกับงานอนุรักษ์และพัฒนาป่าไม้เป็นจำนวนกว่า ๑๒๐ โครงการ กระจายอยู่ทั่วทุกภูมิภาคของประเทศ

(ข้อมูลจาก สำนักงานคณะกรรมการพิเศษเพื่อประสานงานโครงการอันเนื่องมาจากพระราชดำริ (สำนักงาน กปร.))



“...มะม่วงต้นนี้มีวรรณะสดเขียวตั้งอยู่แล้วเพราะไม่มีผล แต่ต้นนี้ถูกหักโค่นลงเพราะมีผล...”
แสดงว่าสิ่งใดดีมีคุณภาพ จะเป็นเป้าหมายของการยึดแย้ง
และจะเป็นอันตรายในท่ามกลางผู้ที่ขาดปัญญา

พระราชนิพนธ์ พระมหาดานก
ในพระบาทสมเด็จพระเจ้าอยู่หัว