

บทที่ 2

วิธีสอนการจัดแสดงละคร

โครงสร้างของละคร (Structure of drama)

โครงสร้างของละครก็คือรูปและการดำเนินเรื่องของละครนั่นเอง ประกอบทั้งวิธีสร้างตัวละคร ปัญหา การแสดง และการแก้ปัญหา โครงสร้างของละครนั้นจะต้องมีกฎเกณฑ์ตายตัวไม่ได้ แล้วแต่นิยามของละครและสมัย อริสโตเติล (384 -322 ก่อนคริสต์ศักราช) ได้วางเกณฑ์การเขียนละครเอาไว้กว้างๆ ว่า ตอนต้นเรื่องจะต้องประกอบไปด้วยการบอกเล่าที่จะทำให้ผู้รู้จักตัวละคร กลางเรื่องจึงจะวางจุดสนใจ และตอนท้ายของเรื่องนั้นจะต้องจบอย่างมีเหตุและสมควร

ต่อมานักการละครแบ่งละครออกเป็นองค์ ตั้งแต่ 3-5 องค์ พอมาถึงสมัยปัจจุบันนี้ละครจะมีเพียง 2 ตอน มีพักกลางเรื่อง (Intermission) เพราะนักการละครเชื่อว่า การปิดเปิดฉากบ่อยๆ จะทำให้ความตั้งใจของผู้ดูเสียไป ในโครงสร้างของละครนั้นจะต้องประกอบไปด้วยสิ่งเหล่านี้ คือ

1. โครงเรื่อง (Plot) คือการรวมเอาสถานการณ์และเหตุการณ์ต่างๆ ที่มีความต่อเนื่องสัมพันธ์กัน มีปัญหา จุดน่าสนใจและน่าตื่นเต้น การแก้ปัญหาไปจนกระทั่งจุดจบของเรื่อง โครงเรื่องจะดีหรือไม่จะพิจารณาได้จากสิ่งต่อไปนี้ คือ

- ก. เหตุการณ์ต่างๆ เด่นชัด และสัมพันธ์กันดีใหม่
- ข. เวลาจะถึงจุดไคลแมกซ์ทำได้เหมาะสมเพียงไร
- ค. น่าสนใจตลอดเรื่องใหม่ หรือน่าเบื่อที่ตรงไหน
- ง. สะเทือนอารมณ์ใหม่
- จ. จบเหมาะสมใหม่ สมควรจบเช่นนั้นใหม่
- ฉ. ถ้าไม่จบอย่างนั้นจบอย่างไรดีจึงจะเหมาะสม
- ช. อะไรน่าสนใจกว่ากันเนื้อเรื่องหรือผู้แสดง

2. การเริ่มเรื่อง (Exposition) เมื่อละครเริ่มแสดงจะต้องมีวิธีบอกผู้ดูให้ทราบสิ่งต่างๆ เพื่อให้เกิดความเข้าใจขั้นต้นและดูละครตอนต่างๆ ไปด้วยความเข้าใจเป็นอย่างดี ผู้ดูจะต้องรู้ว่าละครนั้นเป็นละครชนิดไหน เกิดขึ้นที่ไหนและตัวละครคือใคร มีฐานะและอุปนิสัยใจคออย่างไร การเริ่มเรื่องนั้นจะต้องประกอบด้วย ทำไม (Why) ที่ไหน (Where) เมื่อไร (When) และใคร (Who) สิ่งเหล่านี้จะยาวมากไม่ได้ต้องสั้นๆ นักการละครในปัจจุบันนี้จะใช้เครื่องมือทุกอย่างในการเริ่มเรื่องและช่วยให้ผู้ดูเข้าใจอย่างซาบซึ้ง เช่น พุดนำคุยกันทางโทรศัพท์ เล่าเรื่องตอนหนึ่ง ตอนใด การจัดฉาก การแต่งตัว ฯลฯ

3. เหตุการณ์เริ่มเรื่องหรือปฐมเหตุการณ์ (Initial Incident) เหตุการณ์เริ่มเรื่องนี่คือเหตุการณ์สำคัญเหตุการณ์แรก ซึ่งจะโยงไปยังเหตุการณ์อื่นๆ ตลอดเรื่อง เป็นเหตุการณ์ที่จะทำให้คนดูถามตัวเองว่า “แล้วจะเกิดอะไรต่อไปอีกหนอ” เหตุการณ์เริ่มเรื่องถ้าทำได้เหมาะสมจะดึงดูดใจคนดูไว้ได้จนจบเรื่อง เนื่องจากมีสิ่งเร้าใจหรือจูงใจให้อยากดูเสียตั้งแต่ต้น

4. เหตุการณ์นำ (Rising Action) เหตุการณ์นำคือเหตุการณ์ที่เกิดขึ้นเพื่อค่อยๆ นำอารมณ์ของผู้ดูให้เกิดตื่นเต้นจนไปสู่จุดสุดยอดหรือจุดวิกฤต (Climax) ในจุดสุดยอดนั้นจะมีจุดสำคัญเรียกว่าไครซิส ซึ่งจะเผยว่าตัวละครสำคัญจะแก้ปัญหาตกหรือไม่ตก ทำให้ผู้ดูเสียใจหรือดีใจไปกับการแก้ปัญหาของตัวเองนั้น

5. เหตุการณ์ตาม (Falling Action) คือเหตุการณ์หลังจุดวิกฤตหรือไคลแมกซ์ให้คลายความตึงเครียดลงหรือความตื่นเต้นลง จนไปสู่เหตุการณ์ปกติหรือจบเรื่องปิดฉาก

ตัวละครและวิธีสร้างตัวละคร (Character and Characterization)

ตัวละครที่ผู้ดูเอาใจช่วยอยากให้อะไรสำเร็จและได้ชัยชนะนั้นเรียกว่า ตัวพระเอกและนางเอก (Protagonist) ส่วนตัวที่ผู้ดูอยากให้แพ้นั้นคือตัวผู้ร้าย (Antagonist) ยังมีตัวประกอบ (Secondary) อื่นๆ มีบทบาทเล็กๆ น้อยๆ เพื่อให้เรื่องดำเนินไปได้ ตัวประกอบเหล่านี้มีความสำคัญรองลงมา เช่น อาจจะมีหนุ่มซี้โอในเรื่อง คนใช้ที่ซื่อสัตย์สุจริต ตำรวจ นักสืบ แม่ยายขี้นบนและจู้จี้ นอกจากนี้ยังมีตัวประกอบจาก (Minor) ไม่มีบทบาทเด่นนึ่งคุยกันเอง ทำอย่างหนึ่งอย่างใดเพื่อให้สมจริง วิธีสร้างตัวละครให้มีชีวิตจิตใจและมีอุปนิสัยความนึกคิด จะทำได้ดังต่อไปนี้

1. โดยคำพูดของตัวละครนั้นๆ เอง เช่น “เธอจะมาบังคับฉันทุจริตกับเธออย่างนั้นนะหรือ ตายเสียฉันก็ทำไม่ได้ ออย่าหวังเลย” เป็นต้น ตัวละครพูดเพื่อแสดงว่าตัวเองเป็นคนซื่อสัตย์สุจริต

2. โดยการแสดงท่าทาง เช่น กระฉับกระเฉงว่องไว หลุกหลิก เรียบร้อย ส่ารวม ต่อมเตี้ยม ฯลฯ

3. ด้วยวิธีใช้เสียงและลีลาการพูด พูดทวน พูดดัง พูดเร็ว พูดอึกอ๊ก ฯลฯ

4. ตัวละครอื่นกล่าวขวัญถึงลับหลัง เช่น ขมเขย นินทา เล่าให้ฟังถึงตัวละครอีกตัวหนึ่ง เช่น ตัวคนใช้คุยกันถึงนายในบ้านว่า “คุณใหญ่กับคุณเล็กนะ ความจริงก็พี่น้องพ่อแม่เดียวกันแท้ๆ ทำไม่ผิดกันอย่างนั้นหนอ พวกเราเจ็บไข ใครละคอยดูคอยแล ยังงั้นคุณเล็กยังจะมาหาว่ามารยาเรียกไปทำงาน ดูเถอะ”

5. ละครมีวิธีให้ตัวละครพูดรำพึงคนเดียว เพื่อให้คนดูได้ย่นความคิด อธิบายเล่ห์กล ความรู้สึก และเข้าใจได้ทันทีว่าตัวละครที่รำพึงบั้นนั้นนิสัยใจคอเป็นอย่างไร

6. ละครสมัยเก่ามีการพูดปอง เช่น ขณะที่พูดคุยอยู่กับตัวละครอื่นก็ลุกขึ้นมาที่ทางเวที เอามือป้องปากแล้วก็บอกกับผู้พูดว่า “ฟังแล้วเจ็บใจจะต้องแก้เผ็ด” จะแก้เผ็ดอย่างไร บอกกันตรงๆ ผู้ดูไม่ต้องใช้จินตนาการเลย ที่ต้องเดินมาป้องบนเวทีก็เพื่อจะแสดงให้เห็นว่าสิ่งที่ออกมา “ปอง” นั้นจะให้ตัวละครอื่นที่อยู่บนเวทีด้วยกันทราบไม่ได้เป็นอันขาด

7. พูดโทรศัพท์ ซุบซิบนินทา บอกเล่ห์กล ฯลฯ

8. การแต่งฉาก เพื่อบอกฐานะ ธรรมเนียม ของตัวละคร ของเรียบ ใ้อโถง หรือฟูฟ่า ขอบโก้เกินฐานะ ใ้อวด ฯลฯ

9. แต่งหน้าแต่งตัว แสดงนิสัยได้เป็นอย่างดี เจ้าชู้ ฐานะซี้โอ้ ทำเป็นสาวปรูดปราด เรียบ ฯลฯ

แนวคิดของเรื่องหรือสถานการณ์นาฏกรรม (Theme)

ไม่ว่าจะเป็นนวนิยาย เรื่องสั้นหรือละครจะต้องมีแนวคิดของเรื่องหรือสถานการณ์นาฏกรรมเสมอ แม้จะเป็นปาฐกถา องค์ปาฐกก็ต้องคิดเสียก่อนว่าจะมีแนวคิดไปทางใด เช่น ในการพูดครั้งนี้จะใช้เรื่องการริเริ่มเป็นแนวความคิดหรือใช้ แนวที่ก่อให้เกิดสติปัญญา ส่วนแนวคิดของละครนั้นมีมากมาย เช่น

- | | |
|--|----------------------------------|
| 1. การช่วยเหลือทุกข์ | 2. การวิงวอน |
| 3. อาชญากรรมที่มีการแก้แค้น | 4. การแก้แค้นสืบสกุล |
| 5. การติดตาม | 6. เหตุร้าย |
| 7. การแข็งข้อหรือกบฏ | 8. การทำงานด้วยความกล้า |
| 9. การวิงวอนหรือขอโทษศัตรู | 10. การพาหนีโดยใช้กำลังหรืออุบาย |
| 11. ปัญหาชีวิต | 12. การแข่งดีระหว่างญาติ |
| 13. ความเป็นศัตรูระหว่างญาติ | 14. การฆาตกรรมในวงศ์ญาติ |
| 15. การพลีตัวเพื่ออุดมคติ | 16. การทำชู้ถึงตาย |
| 17. ความบ้า | 18. ความโง่และเป็นเหยื่อ |
| 19. รักไม่สมครใจ | 20. การคบชู้ |
| 21. อาชญากรรมเกี่ยวกับเรื่องรัก | 22. การพบความชั่วของคนรัก |
| 23. อุปสรรคแห่งความรัก | 24. ศัตรูถูกรัก |
| 25. ความใฝ่สูง | 26. การพลีตัวเพื่อญาติ |
| 27. การพลีเพื่ออารมณ์อย่างเดียว | 28. ความจำเป็นที่ต้องสละความรัก |
| 29. การแข่งขันระหว่างความสูงและความต่ำต้อย | 30. การได้รับสิ่งของดินแดน |
| 31. การเป็นปรปักษ์กับพระเจ้า | 32. หึงหรืออิจฉาผิด |
| 33. ตัดสินผิด | 34. ความสำนึกผิด |
| 35. การที่คนที่สูญเสียคืนมา | 36. การสูญเสียความรัก |

ละครสมัยใหม่ (Modern Drama) หากจะพิจารณากันจริงๆ ก็เห็นว่ายังใช้สถานการณ์นาฏกรรมดังกล่าวแล้วข้างต้นอยู่ แก้ววิธดำเนินเรื่องมักจะทำฉากหลักวิชาจิตวิทยาหรือสังคมวิทยามาตีแผ่ เพื่อให้คนดูเข้าใจถึงเหตุผลที่ไร้รูป (Abstract Reasoning) ทำให้แนวคิดกว้างๆ เรื่องที่ผู้ดูจะซับซ้อนน้อยลง เพราะเน้นเรื่องเหตุผลที่ไร้รูปเสีย

สรุปได้ว่าสถานการณ์นาฏกรรมคือแนวคิดของเรื่องหรือความคิดพื้นฐานที่ผู้แต่งจะให้เป็นคนตีหรือจุดดำเนินเรื่อง บางทีผู้แต่งอาจจะให้ตัวละครตัวหนึ่งตัวใดพูดออกมาตรงๆ บางทีก็ละไว้ให้คิดเอง ประชญาหรือจุดมุ่งหมายของเรื่องเช่นนี้ ไม่จำเป็นจะต้องสอนศีลธรรมจรรยาเสมอไป ใช้เป็นแก่นหรือหัวใจของเรื่องเพื่อวางโครงเรื่องและสร้างตัวละครให้ สอดคล้องเท่านั้น

ตัวอย่างแสดงการดำเนินเรื่อง (Plot development)

เรื่องสุภาพสตรีหนึ่งผู้ร้ายสอง (Two Crooks and a lady - by Eugene Pilot)

ละครเรื่องสุภาพสตรีหนึ่ง ผู้ร้ายสองนี้ ถือกันว่าเป็นละครองค์เดียวจบที่ดีที่สุดเรื่องหนึ่ง การดำเนินเรื่องนำต้นเต็น และตรึงคนดูไว้ได้ตลอดเรื่อง

เริ่มต้นเรื่องมียายแก่คนหนึ่งชื่อนางซิมส์เวน (Mrs.Simms.Vane) เป็นอัมพาต นางซิมส์เวนมีสายสร้อยเพชรอยู่สายหนึ่ง ซึ่งสาวใช้ชื่อลูซิลและเพื่อนชายชื่อมิลเมอร์คิดจะขโมย ทั้งสองคนจึงออกอุบายให้นางสาวโจนส์เพื่อนของนางซิมส์เวนที่มาอยู่เฝ้าเป็นเพื่อนไปรื้อระนอกบ้านเสีย เมื่อนางสาวโจนส์ออกจากบ้านไปแล้ว ลูซิลและมิลเลอร์ จึงเข้าไปเผชิญหน้ากับนางซิมส์เวนในห้องที่เก็บสร้อยคอเพชรไว้

ปฐมเหตุการณ์ (Initial Incident) เกิดขึ้นด้วยการขู่ของมิลเลอร์ให้นางซิมส์เวนมอบสร้อยเพชร 33 เม็ดให้แก่ตนเสีย ถึงตอนที่เหตุการณ์นำ (Rising Action) เริ่มต้นทันที เมื่อนางซิมส์เวนไม่กลัวและทำว่าจะมาขู่เอาสร้อยเพชรนั้นไม่มีหวัง และทั้งสองคนจะต้องเสียใจในภายหลัง พอไม่ได้ดังใจมิลเลอร์ก็ขู่ว่าจะยิงนางซิมส์เวนเสียนางก็ไม่กลัว กลับยิ้มเฉยเสีย บอกกับคนทั้งสองว่าขอให้ยิงนางเร็วเถิดยิ่งตายเร็วเท่าไรยิ่งจะช่วยนางให้พ้นทุกข์ทรมานจากการเป็นอัมพาตได้เร็วเท่านั้น ถ้ายิงเสียงปืนคงจะดังชาวบ้านก็จะได้ยิน จะต้องรีบหนีจะเอาเวลาที่ไหนไปค้นหาสายสร้อยคอเพชรที่ตกลงนางก็จะตายสมความตั้งใจ ทั้งสองคนก็จะไม่ได้สายสร้อยคอเพชรไป มิลเลอร์เห็นจริงจึงเก็บปืนแล้วก็เอาคีมปากนกแก้วมาบีบมือนางซิมส์เวนเพื่อให้ยอมบอกที่ซ่อนสายสร้อยเพชร นางซิมส์เวนก็กัดฟันทนเจ็บเอา ไม่ยอมบอก อ้างว่าเจ็บมามากแล้ว เจ็บแค่เอาคีมมาคีบไม่ทำให้นางแพ้ได้ มิลเลอร์บีบต่อไปจนเลือดออก ลูซิลเห็นเลือดทอนไม่ได้ บอกให้มิลเลอร์เลิกทรมานนางซิมส์เวนเสีย

นางซิมส์เวนขอให้ลูซิลออกไปเอานมอุ่นๆ มาให้นางดื่ม พอลูซิลคล้อยหลังนางก็ตัดสินใจบนมิลเลอร์ทันทีว่า หากนางบอกที่ซ่อนสร้อยคอเพชรให้มิลเลอร์แล้วละก็มิลเลอร์จะไปบอกลูซิลไม่ได้ ให้เก็บไว้คนเดียว แล้วนำมาขายนางที่หลังจะให้ราคา 400,000 ดอลลาร์ นางพูดจนมิลเลอร์สรวลหัวเราะว่าทำได้เพราะลูซิลไม่ใช่คู่รักคนเดียวของเธอ เขายังมีผู้หญิงคนอื่นอีก พอลูซิลกลับมา นางกระซิบบอกลูซิลว่าได้มอบสร้อยเพชรให้มิลเลอร์ไปแล้ว พอมิลเลอร์วางปืนลงบนโต๊ะ ลูซิลก็ตรงเข้าหยิบปืนขึ้นเล็งจะยิงมิลเลอร์ แต่ก็ใจอ่อนยังไม่ลง เมื่อมิลเลอร์ตะโกนบอกว่าเขารักลูซิลคนเดียวพอ นางซิมส์เวนเห็นไม่ได้การจึงร้องบอกกับลูซิลว่าไปไม่ได้ มิลเลอร์มีคู่รักจริงๆ คอยอยู่ไม่ใช่ลูซิล ลูซิลจึงเหนียวโกป็น ยิงถูกมิลเลอร์ล้มลง ตรงนี้คือไคลแมกซ์หรือจุดวิกฤต (Climax) ของละครเรื่องนี้ เท่ากับนางซิมส์เวนได้ให้อุบายกำจัดผู้ร้ายไปได้ 1 คน มีคนมากดกริ่งประตูหน้าบ้าน ลูซิลจึงขอร้องให้นางซิมส์เวนช่วยนางให้พ้นผิดด้วย นางซิมส์เวนเห็นว่าลูซิลก็ไม่ใช่ผู้ร้ายใจอำมหิตอะไร ขอให้ลูซิลนำปืนมาวางไว้บนดักที่เคลือบไหมไฟของนางเสีย แล้วนับเพชรใส่ในมือ ขณะให้นางลูซิลนับดูเพชรนางซิมส์เวนเห็นลูซิลแอบกันเพชรไว้เม็ดหนึ่ง เสียงเคาะประตูเร่งเข้าขึ้นลูซิลนับเพชรครบ 33 เม็ด แต่เนื่องจากตัวลอบขโมยไว้เม็ดหนึ่งจึงไม่แน่ใจ เพราะเพชรควรจะ มี 32 เม็ดเท่านั้น นายตำรวจฟังประตูเข้ามา กับนางสาวโจนส์เพื่อนของนางซิมส์เวน นางซิมส์เวนจึงบอกให้จับตัวลูซิล แล้วเล่าความจริงว่าเพชรนั้นมี 34 เม็ด ไม่ใช่

33 เม็ด ฉะนั้นลูซิลาขโมยเพชรไป 1 เม็ด มิลเลอร์ไม่ตายบาดเจ็บสาหัสเท่านั้นจึงถูกตำรวจจับไปทั้งคู่ (หลังจากโคลแมกซ์แล้วเป็นเหตุการณ์ตามโดยตลอด)

สถานการณ์นาฏกรรมของเรื่องนี้ก็คือการใช้ความฉลาดและสติของหญิงชราที่เป็นอัมพาตคนหนึ่ง จนเอาชนะผู้ร้ายที่แข็งแรงสองคนได้ โดยให้คนทั้งสองนั้นชนฆ่ากันเองด้วยความหึงหวง ละโมบ โหดร้าย และอยากสบาย

บทเจรจา (Dialogue)

จริงอยู่ละครใบ้ (Pantomime) ก็มี แต่โดยทั่วๆ ไปด้วยคนนิยมละครที่มีบทเจรจา (Dialogue) มากกว่า เพราะละครที่มีบทเจรจาจะผูกเรื่องได้ซับซ้อนกว่าเวลาดูจะเกิดอารมณ์และความซาบซึ้งได้มากกว่า ละครจะเขียนหรือจัดแสดงได้ก็เพราะมีบทเจรจានี้เท่านั้น บทเจรจามีความสำคัญดังต่อไปนี้ คือ

1. เป็นการสร้างตัวละคร และเข้าใจได้ว่าตัวละครนั้นเป็นอย่างไร มีนิสัยอย่างไร การกระทำนั้นๆ นิสัยนั้นๆ ก่อให้เกิดอะไรได้บ้าง จะรู้จักตัวละครโดยแจ่มแจ้ง

2. ทำให้เกิดสถานการณ์นาฏกรรม (Theme) ซึ่งเป็นแกนของเรื่องที่จำนำเหตุการณ์ต่างๆ เหมาะเจาะ และประสานสอดคล้องกันให้เป็นไปตามแกนเรื่องที่กำหนดไว้

3. ทำให้เกิดเรื่องราวและดำเนินเรื่องไปได้ (เกิด Plot)

4. ให้ความคิดทางปรัชญา สังคมวิทยา ความคมคาย ข้อคิดในชีวิตประจำวัน ฯลฯ การเขียนบทสนทนาจะต้องมีหลักดังต่อไปนี้

4.1 ให้เป็นไปตามธรรมชาติ ถูกต้องตามภาษาพูดของชั้นชน (Classes) ชุมชน (Community) และเป็นภาษาพูดที่ใช้ในสมัยนั้นๆ

บิฟ : ฉันว่านิสัยของฉันคงจะเหมาะกับงานชนิดนี้

แฮปปี : แหงเลย เยี่ยมยิ่งกว่านั้นก็คือ เราจะไม่รู้สึกว่ามันเป็นเรื่องงาน เราจะได้ออกไปเล่นฟุตบอลกันอีกครั้งหนึ่ง

บิฟ : (อย่างกระตือรือร้น) แน่ละ นั่นเป็น.....

วิลลี่ : เงินล้านๆ เลย

(จากบทละครเรื่องอวสานของเชลล์แมน ของอาเธอร์ มิลเลอร์ นักศึกษาดนตรีศิลปศาสตร์เป็นผู้แปล พิมพ์เมื่อวันที่ 14 มกราคม 2514)

จะสังเกตเห็นภาษาที่ใช้

- ขณะที่แปล
- อายุรุ่นของผู้ใช้ภาษาพ้องกับลูก
- ภาษาที่ใช้ระหว่างคนชั้นรายได้น้อยของสังคมเมืองใหญ่

4.2 ผู้แต่งจะต้องระวังไม่ใช้สำนวนหรือความคิดใดของตนโดยเฉพาะ ลงในการสนทนามากเกินไป จะทำให้ตัวละครไม่เด่นชัดตามเรื่อง จะเหมือนผู้เขียนไปเช่นละครเรื่องหนึ่ง ซึ่งผู้เขียนเป็นผู้สูงอายุ บทสนทนาของตัวละครหนุ่มวัยรุ่น

2 ตัว ขวนกันไปเที่ยวโน้ตกลับ ภาษาที่ใช้ขวนกันนั้นเขียนภาษาของคนอายุ 70 ปี มากกว่าจะเป็นวัยรุ่นเช่นนี้ เป็นต้น

4.3 การพูดทุกตอนจะต้องมีความหมาย มีความสำคัญต่อการดำเนินเรื่อง ให้นิสัยตัวละครให้ข้อคิด ฯลฯ จะเขียนเข้ามาโดยที่ติดทึงก็ได้ไม่เสียอะไรของละครเรื่องนั้นเลย หากมีบทเจรจาที่มีลักษณะดังกล่าวจะทำให้ละครเรื่องนั้นเย็นเยื่อ และน่าเบื่อหน่าย

4.4 ส่วนหรือศัพท์ที่ใช้จะต้องตรงกับความจริง อารมณ์ วัย ฯลฯ

วิธีการเจรจาในการละคร (Stage Speech and Diction)

วิธีการเจรจาในการละคร ในการละครนั้นผู้เขียนบทนับได้ว่าเป็นศิลปินต้นตอ มีผู้จัดแสดงผู้กำกับการแสดง ผู้สร้างฉาก สร้างเครื่องแต่งตัว และผู้แสดงเป็นศิลปินซึ่งจะต้องช่วยกันนำความหมายที่แท้จริงของผู้แต่งออกมาแสดงให้ได้ ก็เหมือนกับการแต่งดนตรี คนเล่นและนางจะต้องจัดแสดงให้เห็นเจตนาเดิมของศิลปินให้ได้ ในพวกศิลปินเหล่านี้ผู้แสดงเป็นผู้อยู่แนวหน้า เพราะจะต้องแสดงท่าหรือพูดให้ผู้รู้ความหมายให้ตรงกับเจตนาของผู้แต่งให้จงได้ ในการแสดงความหมายอันแท้จริงนี้การเจรจาและการแสดงท่าทางมีความสำคัญเท่ากัน

การที่จะอธิบายเรื่องการพูดบนเวทีนี้เป็นเรื่องที่จะพูดให้จบไม่ได้ และจะไม่มีใครวางกฎตายตัวได้ด้วย อย่างไรก็ตามการพูดบนเวทีมีหลักใหญ่ๆ ดังต่อไปนี้

1. ออกเสียงตัวสะกดให้ถูกต้องเช่นตัวควบตัวกล้า รล กว ขว คว แม่แต่ตัว ท ตัว ล ต้องออกเสียงให้ตรงกับความนิยมของคนไทย ถ้าตัวเล่นเป็นตัวละครในเรื่องที่ชอบแสดงและเป็นนักเรียนนอกก็อาจจะออกเสียงตัวสะกดตามแบบต่างประเทศได้ แล้วแต่กาลและเทศะ
2. พูดซัดและดิงพอได้ยินถึงแก้อั้วแถวสุดท้ายของโรง โรงที่ดีไม่ควรจุคนเกิน 800 คน โรงที่มีชื่อเสียงจริงๆ ของอังกฤษที่โคเวนต์ การ์เดิน(Covent Garden) อันเป็นแหล่งโรงละครของชาวกรุงลอนดอนนั้น จะจุคนประมาณ 500 คนเศษ เพราะละครที่ดีจริงๆ หรือโดยเฉพาะอย่างยิ่งโอเปรา (Opera) เขาไม่นิยมใช้เครื่องขยายเสียงซึ่งอาจจะทำให้เสียงพร่าหรือเสียงเพี้ยนไปได้ บังคับเสียงยาก ในขณะที่เดียวกันจะต้องมีการเก็บเสียง ซึ่งจะกล่าวถึงต่อไปในภายหลัง
3. หากมีเครื่องขยายเสียงจะต้องเรียนถึงวิธีใช้เครื่องขยายเสียง (Mike Technique) ด้วย ผู้แสดงจะต้องรู้ที่ตั้งเครื่องขยายเสียงทุกจุดบนเวที และมีการซ้อมที่ประสาน กับจุดขยายเสียงซึ่งซ่อนให้พ้นตาคนดู มิฉะนั้นจะทำให้เสียงพูดเดี๋ยวค่อยเดี๋ยวดังไม่สม่ำเสมอ
4. สำเนียงถูกต้อง แต่ก็ไม่ห้ามการพูดสำเนียงและถ้อยคำของท้องถิ่น การใช้ภาษาท้องถิ่น (Dialect) จะต้องระวังไม่ได้คนดู เพราะไม่รู้จักภาษาท้องถิ่นนั้นๆ จะทำให้เสียความเข้าใจในท้องเรื่อง
5. น้ำเสียงที่ใช้ต้องตรงกับอารมณ์และความหมาย
6. มีวิธีพูดที่ผู้ดูละครได้ยินแล้ว จะเป็นนิสัย และวุฒิต่างๆ ของตัวละครได้เช่นแก่หรือหนุ่ม ได้รับการศึกษาหรือไม่
7. พุดเพราะ ถูกต้องกาลเทศะ และมารยาทสังคมในสมัยนั้นๆ เช่นละครของรัชกาลที่ 6 หรือละครของเช็คสเปียร์

8. คำพูดของตัวละครจะต้องดำเนินไปเรื่อยๆ ไม่สะดุด ติดก็กัก ไม่คล่อง บทพูดเป็นท่วงๆ เพื่อให้เสียงที่พูดออกมาดี ตัวละครจะต้องระวังเรื่องต่อไปนี้คือ
- ก. ท่องบทให้คล่อง ไม่คิดพึมพำจนเกินจำเป็น
 - ข. ตรวจตราและรักษาวัยวะท่าเสียงของตนเอง เช่น ลิ้น จมูก ปาก หลอดเสียง จะต้องอยู่ในสภาพและอนามัยที่ดีเสมอ ไม่กระทบหนาว กระทบร้อนโดยไม่จำเป็น พักผ่อนพอ อาหารถูกต้อง ไม่เป็นหวัดบ่อยๆ หรือปอดอ่อนแอ
 - ค. ผ่อนจังหวะหายใจเข้าออกให้ถูก ตรีเตรียมการแบ่งวรรค พูดให้ถูกต้องตั้งแต่เวลาซ้อม ไม่ยาวไม่สั้นเกินไป
 - ง. ใช้ท่าบริหารซึ่งมีหลายท่าช่วย แต่จะทำท่าที่ง่ายที่สุดมาไว้ใช้ที่นี่
 - ท่าที่ 1 อ้าขากรรไกร เปิดปากเล็กน้อย เอาปลายลิ้นแตะหลังสุดของเพดาน ให้กดแรงๆ และเร็วๆ แล้วลดลิ้นลง ทำเช่นนี้หลาย ๆ ครั้ง
 - ท่าที่ 2 แลลิ้นให้พันริมฝีปากให้มากที่สุดที่จะทำได้ กระดกขึ้นกระดกลงหลาย ๆ ครั้ง แล้วพัก ทำเช่นนี้จนรู้สึกเมื่อยลิ้น

ลีลาการพูด (Diction)

การพูดบนเวทีนั้นจะออกเสียงให้ดังฟังชัดไม่เป็นการเพียงพอ จะต้องมิลีลาการพูดประกอบด้วย คือ

1. ไม่พูดเสียงออกทางจมูก
2. ไม่แบ่งประโยคหรือวลีผิดๆ
3. ไม่พูดเนือๆ แท้งแล้ง มีจังหวะเร้าให้นำฟัง
4. พูดให้ช้าเร็วกำลังดีกับความหมาย อายุผู้พูด นิสัยของผู้พูดในบทละคร
5. เน้นเป็น เลือกคำที่จะเน้น เลือกประโยคหรือวลีที่จะเน้น หากสำคัญและมีความมุ่งหมายของผู้แต่งบทแทรกอยู่
6. ถ้าเป็นละครคำประพันธ์ จะต้องใช้วรรคตอนให้ถูกต้องตามตำราการประพันธ์และระวังสัมผัสด้วย
7. ไม่ต้องห่วงว่าจะพูดค่อยเกินไป ถ้าการขยายเสียงดีจะดูเป็นการตะโกนตลอดเรื่อง
8. พูดให้ใกล้ธรรมชาติ
9. ใช้วิธีพูดช้า เร็ว ผ่อนให้ค่อย เร่ง ให้ดังให้ตรงตามอารมณ์ในเรื่อง เวลาตื่นเต้นจะต้องพูดให้เร็วกว่าเวลาเสียใจ เวลาสบายใจจะพูดค่อยกว่าเวลาโกรธ
10. เตรียมเสียงพูดไว้รับอารมณ์ เช่น เมื่อผู้แสดงต้องเปลี่ยนอารมณ์ตามบท เช่นดีใจเมื่อได้รับจดหมายนี้กว่าจะเป็นท่าดี แต่แล้วเป็นท่าร้าย ต้องต่ออารมณ์ทั้ง 2 ด้วยเสียงและท่าให้แนบเนียน
11. การพูดช้าพูดเร็วเป็นสิ่งที่ต้องซ้อมโดยแน่นอน ต้องซ้อมให้แม่นยำ เพื่อให้ตัวละครอื่นที่เล่นร่วมทราบ
12. ไม่เสริมบทตามใจ ความพอใจเวลาแสดง เพราะการเสริมบทนี้ไม่แนบเนียนจะทำให้ความหมายของละครตอนนั้นเปลี่ยนไป
13. พูดตามคิว (CUE) และกำหนดให้เข้ากับบทหรือประสานกับท่าของตัวแสดงอื่น จึงจะต้องระวังอย่างยิ่งเวลาซ้อม

14. ห้ามการหัวเราะแตรกการพูดโดยไม่จำเป็นเป็นอันขาด
15. ไม่พูดคู่บท หรือแย้งบทกันพูด การท่องบทจะต้องจำประโยคสุดท้ายที่จะส่งบทของตัวละครอื่นด้วย
16. ข้อที่ควรระวังที่สุดก็คือ "ท่องบทให้คล่อง" จะได้มีเวลาระวังเรื่องลีลาการพูด มากกว่าระวังตัวบท

ตัวอย่างบทซึ่งเกี่ยวข้องกับหลักการพูดบนเวที

1. จากบทละครเรื่อง "สวยหรืองาม" ของพระองค์เจ้าจุลจักรพงษ์

ม.จ.พงศ์ เขาพูดว่าคนอย่างเขาจะพูดจะจากับผู้หญิงชั้นนั้นไม่ได้ ดูเขาแน่ใจเสียเหลือเกินว่า เขาจะติดผู้หญิงชั้นนั้นไม่ได้ พูดยังงั้นบาดหู ขัดหูผม ไม่มีผู้ชายคนไหนที่ควรจะอวดดี และเชื่อตัวเองมีความมั่นใจในตัวเองจนถึงเพียงนั้น

สายหยุด อะไรๆ ที่เกิดขึ้นต่อมา ฝ่าบาททรงเห็นว่าเป็นของดีหรือเพคะ นอกจากขอประทานอภัยการที่เกิดขึ้น จนคนจ้วงต้องเลิกเป็นทนายความ ปิดสำนักงานหลบหนีมาอยู่ที่นี่ นั้นนะท่านเห็นดีหรือเพคะ

ม.จ.พงศ์ อ้อ ไม่ดีสิจ๊ะ แต่นั่นมันเป็นเพราะ เคะระหรัาย ไม่ควรจะบังเกิดขึ้นแต่การที่ได้มีโอกาสไปรู้จักกับมยุรีนั้น ผมไม่เห็นเสียหายอะไร อาจจะเป็นดีสำหรับหลวงกระจำงเสียด้วยซ้ำ จะได้สำนึกตัวเสียบ้างว่าไม่ใช่ผู้วิเศษ เขาก็เป็นมนุษย์ปุถุชนอย่างเราๆ ทุกคนนั้นแหละ

สายหยุด อ้อ ท่านทรงทราบไหม หากไม่มีเรื่องร้ายกาจเกิดขึ้นแล้ว หม่อมฉันอาจจะยังอยู่ด้วยกับเขา และทนอพยพมาที่นี้กับเขา ก็เพราะสงสารที่เขาตกอับ แต่ความรู้สึกเดิมนั้นมันหายไปหมดเสียแล้ว

2. จากบทละครเรื่อง "พิมพ์พิไล" ของ ม.ล.ปิ่น มาลากุล

วิเชียร คุณแม่ครับ ทวีบอกผมว่า พิมพ์บอกว่าคุณแม่ต้องการให้ผมแต่งงานกับพิมพ์หรือครับ

จัน แม่เลิกเอาของเล่นไปเก็บให้แม่ก่อน เออนี้ใหญ่มาขัดแม่อีกซิละ ลูกคนนี้ชอบบั่นน้ำเป็นตัว มารยาทก็มาก พูดอย่างนั้นก็แปลว่าตัวเองนั้นแหละอยากจะทำงานกับพ่อเชียร แต่ก็ดีเหมือนกัน พ่อเชียรเห็นจะพอสู้กับแม่ใหญ่ไหว แม่จะขึ้นไปข้างบนละอ่อนใจ

3. จากบทละครเรื่อง "มายาสาโลย" ของแสงทอง

จำเรียง (สะอื้น) ฉันทไม่สบายใจอย่างนี้ทุกครั้งที่เธอไป ทั้งๆ ที่ฉันทรู้ว่าหน้าที่ดินฟ้าอากาศไม่สู้กระไรก็จริง.....แต่พายุนั้นอาจจะมีเมื่อไรก็ได้

ประไพ (ยกไหล่) ต่อให้ปลาอากาศถูกพายุได้ฝุ่นพัด ฉันทกินอนตาหลับ

จำเรียง (เช็ดน้ำตา) แม่ประไพหมายความว่ายังไง

ประไพ หยุตร้องให้เสียเถอะ ฉันทจะบอกให้ ว่าผัวของเราทั้ง 2 คน นะไม่ได้ไปขึ้นปลาอากาศหรอก.....

จำเรียง (สะอื้น) เอ๊ะ ยังไงกัน

ประไพ ก็อย่างที่ว่านั้นแหละ เขาไม่ได้ไปเหาะกันหรอก อันที่จริงพ่อรูปทองของหล่อนนะแหละโกรธที่สุด

รู้ใหม่ ไม่เคยขึ้นเครื่องบินสักครั้งเดียว เขาพูดเท็จตั้งแต่ต้นจนปลาย
 จำเรียง ตายละแม่ประไพ จะผิดไปกรรมัง หล่อนสงสัยขุนนิตยอยู่ก็เลยสงสัยคนอื่นไปด้วยซิ
 ประไพ หล่อนนะแหละ เขาจะพูดอะไรก็เชื่อทุกอย่าง คนอะไรๆ เกิดขึ้นกับลูกตายังมองไม่เห็น
 จำเรียง จะให้ฉันเชื่อว่าคุณฉัตรโกทรี - อู๋ - ฉันไม่เชื่อหรอก หล่อนมีหลักฐานพยานรี

4. จากบทละครเรื่อง "ผัวหาย" ของสด ฐรมะโรหิต

ลูกอิน อยู่นี่เอง ออกมา ออกมา พ่อตัวดี (เฉลียวรีบออกมาจากยุงข้าว)
 ลูกอิน ว่ายังงี พ่อพระเอก หายหัวไปทางไหนตั้งเดือน ไปอยู่กับแม่นางเอกลั่น ไซ้ไหมยะ ไซ้ไหม
 เฉลียว ไม่ใช่ ไม่ใช่ แม่จ้ออันแกไม่รู้อะไรด้วย
 ลูกอิน ไม่รู้ หอนอยไม่รู้ จับได้คาหนัง คาเขา ยังปากแข็งว่าไม่รู้
 จ้ออัน เอ๊ะ นี่มันอะไรกัน แม่ลูกอินนี่เป็นบ้าหรือยังงีนะ ฉันไม่รู้เรื่องอะไรด้วย คนอย่างฉันไม่
 ต้องการทรอกผัวหล่อนนะ
 ลูกอิน ผัวครูประชาบาลเป็นยังงียะ มันไม่ดีตรงไหน หน้าอย่างหล่อนนะหรือจะมีผัวเศรษฐี เขพ
 อย่างนี้เศรษฐีเขาไม่รับประทานทรอกยะ
 จ้ออัน เดี่ยวแม่ตบเสียนี่

5. จากบทละครเรื่อง "หาโล่ห์" ของรัชกาลที่ 6

ไพรัช โล่ห์ดี ๆ ก็ได้เปรียบคนไม่มีโล่ห์
 สำออง ดิฉันก็เห็นด้วยว่าท่านขุนจ่าณรงค์ควรจะได้งาน อายุก็มากสมควรที่จะมีเหย้ามีเรือนแล้ว
 ไพรัช ผมยินดีที่คุณเห็นพ้องกับผม ท่านขุนล่ะ เห็นอย่างไร
 จ่าณรงค์ ผมนะก็ - เอ้อ - (แลดูสำออง)
 ไพรัช คุณสำออง คุณไม่คิดหาผู้หญิงดี ๆ ให้ขุนจ่าณรงค์สักคนนี่ครับ
 สำออง บางที่ท่านขุนจ่าณรงค์เธอจะไม่พอใจให้ฉันเกี่ยวข้องกับกรรมัง
 จ่าณรงค์ ถ้าแม่สำอองพอใจแล้ว ฉันก็พอใจเหมือนกัน
 สำออง แน่นะ

การแสดง (ACTION)

การแสดงนั้นเป็นหัวใจของการละคร เพราะละครบางชนิดไม่มีบทเจรจา ก็อาจทำให้ผู้ดูเข้าใจได้ รวมความว่า
 ละครที่ไม่ว่าผู้ดูยังคงจัดแสดงได้ แต่ละครไม่แสดงจะเกิดขึ้นไม่ได้เลย หลักขั้นต้นหรือหลักพื้นฐานมีว่า

1. ตลอดเวลาที่ตัวละครอยู่บนเวทีจะต้องแสดงอยู่ตลอดเวลา หยุดแสดงเป็นตัวของตัวเองตามธรรมดาไม่ได้
 แม้ไม่มีบท ไม่เด่น และเป็นตัวที่คนดูจะสนใจน้อยก็ตาม ตามธรรมดาผู้ดูมักจะสนใจตัวที่กำลังมีบทพูด และจะเอาใจ
 ใส่ตัวอื่นๆ น้อย แต่ตัวละครที่มีได้มีบทพูดก็ต้องแสดงอยู่เสมอ ให้สอดคล้องกับบทของตัวที่กำลังเป็นที่สนใจ ตั้งใจ
 คอยจนกว่าจะถึงบทของตน

2. เหตุการณ์ต่างๆ ที่เกิดขึ้นจะต้องแสดง จะใช้วิธีให้ตัวละครเล่าเรื่องยาวๆ ด้วยปากไม่ได้ ถ้าจะเล่าเรื่องอะไรก็จะต้องมีการแสดงประกอบกันไป

3. แสดงให้ใกล้ธรรมชาติ คล้ายกับการทำท่าทางในชีวิตประจำวันที่สุด แต่จะต้องรู้จักเน้นท่า การแสดงสีหน้า ฯลฯ ที่จะแสดงนิสัยของตัวละครนั้นๆ ให้คนดูเห็น หรือแสดงว่าจิตอะไรอยู่ในใจด้วยท่าจนคนดูเข้าใจได้

4. หลักการแสดงโดยทั่วไปจะขอเข้าไปพูดรวมกับเรื่องการเคลื่อนไหวบนเวที

5. การแสดงจะต้องแสดงให้สอดคล้องกับตัวละครที่ออกแสดงร่วมกัน

6. ระวังคิว (CUE) ในการแสดง เวลาซ้อมจะต้องนัดหมายกันให้ดีกว่า ผู้แสดงคนหนึ่งทำหน้าที่ ผู้แสดงอีกคนหนึ่งจะต้องทำอะไรรับ เช่น นางเอกเห็นพระเอกวิ่งเข้าไปหา พระเอกจะต้องกางแขนออกโอบตัวนางเอกไว้ ตัวนายยกมือจะตีคนรับใช้ คนรับใช้ก็ต้องท่าท่าหลบและยกมือยกแขนขึ้นรับเช่นนี้เป็นต้น เรื่องคิวที่สำคัญอีกอย่างหนึ่ง ก็คือ การแสดงรับกับคำพูด พอตัวละครอีกตัวหนึ่งโมโหอีกตัวหนึ่งต้องทำโกรธหัวพัดหัวเหวี่ยง ถ้าอีกตัวหนึ่งไม่มีปฏิริยา จะทำให้เงินทั้ง 2 ตัว

สถานการณ์ต่างๆ

สถานการณ์ต่างๆ ในละครเรื่องหนึ่งๆ นั้น มี 4 ลักษณะ คือ

1. สถานการณ์ที่เกิดขึ้นทำให้ผู้ดูตื่นเต้น (Exciting)
2. สถานการณ์เศร้าสลด (Tragic)
3. สถานการณ์ตลก (Comic)
4. สถานการณ์เร้าอารมณ์ (Pathetic) เช่นเรื่องหรือเหตุการณ์ที่เกิดขึ้นในเรื่องละครก่อให้เกิดความเห็นใจ ความ

เมตตาสงสาร

เครื่องแต่งกายและการแต่งหน้า

(Costume and make-up)

หลักการสร้างเครื่องแต่งกายและการแต่งหน้านั้น หากได้ศึกษากันโดยละเอียดแล้วจะมีประโยชน์ทั้งในเวลาเล่นละครและในชีวิตประจำวัน

เครื่องแต่งกายละคร (Stage Costume) นั้น จะต้องเน้นบุคลิกภาพของตัวละครตามที่ต้องการในท้องเรื่อง แสดงให้เห็นฐานะทางสังคมของตัวละครนั้นๆ ให้เห็นรสนิยม ความคิดอ่าน นิสัย สติปัญญา ฯลฯ และการแต่งตัวมีความสัมพันธ์กับการสร้างฉากด้วย เครื่องแต่งกายยังจะต้องแสดงสมัยและความหมายที่แท้จริงของละคร อนึ่ง เครื่องแต่งกายนั้นจะต้องสวมสบาย สวมง่ายถอดเปลี่ยนง่าย ในกรณีจะต้องเปลี่ยนเครื่องแต่งตัวได้อย่างรวดเร็วเพื่อกลับออกไปแสดงอีก และจะต้องสร้างอย่างทนทานในกรณีที่ตัวละครนั้นจะต้องต่อสู้หรือสู้รบ

เครื่องแต่งกายที่ถูกต้องจะต้องมีลักษณะดังต่อไปนี้

1. แบบ ผู้ที่ใช้ตัดและประดับรวมทั้งการตัด ต้องให้ตรงกับสมัยที่กล่าวถึงในเรื่องและจะต้องมีการศึกษาค้นคว้า

ตัวละครทั้งหมดจะต้องแต่งตัวประสานกัน ตรงสมัยกัน แต่ขณะเดียวกันตัวที่เป็นตัวเอกก็ต้องแต่งตัวให้เด่นออกมา

2. ตัวละครบางตัวที่ต้องการจะตกหรือทำให้เกิดความสะเทือนใจ จะต้องคิดเครื่องแต่งกายให้เป็นพิเศษ หากเป็นเครื่องแต่งกายประจำชาติจะต้องให้ถูกต้องด้วย

3. ในละครสมัยใหม่ ดูมาดๆ อาจจะทำให้คิดว่า เครื่องแต่งกายเป็นของง่ายเพราะเป็นเครื่องแต่งกายที่กำลังใช้อยู่ แต่ความจริงความสำคัญอยู่ที่สีและการตัด จะต้องแสดงให้เห็นความแตกต่างระหว่างตัวละครอยู่ตลอดเวลา

4. ละครประเภทเพนนิยาย สมมุติ ลีกลับ เครื่องแต่งกายอาจจะต้องใช้จินตนาการในการสร้างเป็นอย่างมาก ตัวละครที่เป็นพวกเดียวกัน เช่นพวกพระเอกพวกผู้ร้าย แต่ละพวก ควรใช้สีใกล้เคียงกันหรือกลมกลืนกัน และใช้สีตัดหรือสีตรงกันข้ามของตัวละครอีกฝ่ายหนึ่ง

การออกแบบเครื่องแต่งกาย

เมื่อผู้กำกับการแสดงกับเจ้าหน้าที่ออกแบบเครื่องแต่งกายปรึกษากันดีแล้ว จะต้องร่างแบบเครื่องแต่งกายเสียก่อน แล้วก็นำตัวอย่างและสีของผ้าและเครื่องประดับที่จะใช้กลัดติดเอาไว้ด้วย เมื่อพิจารณาและตกลงกันได้แล้ว จึงออกจ่ายของ บางชิ้นอาจจะต้องยอมเพื่อประหยัดเงิน แล้วจึงเอาออกทดลองกับแสงเท่าที่จะใช้ในตอนที่จะใช้เครื่องแต่งกายชิ้นนั้นๆ เรื่องเครื่องแต่งกายนี้ละครสมัยครุ่นเล่นมักจะเข้าใจผิดคิดว่าใช้ของแพงๆ ตัวดี ๆ และให้สีสวยๆ ไว้แล้วก็ใช้ได้ ความจริงอาจจะไปทำลายละครเรื่องนั้นก็ได้

เมื่อสร้างเครื่องแต่งกายเสร็จ ผู้กำกับการแสดงจะต้องให้ตัวละครลองสวมแล้วไปยืนดูตามมุมต่างๆ ของโรงละคร อย่าให้มีมุมที่มองเห็นเครื่องแต่งกายโดยเฉพาะของตัวเอกไม่เหมาะได้ ต้องลองให้ตัวละครนั่งลุก ให้เกิดภาพที่งาม ตัวแสดงหญิงถ้าเป็นตัวดีก็ต้องมองดูเรียบร้อย หากเป็นตัวไม่ดีหลุกหลิกก็ต้องให้เห็นออกมาอย่างนั้น เครื่องแต่งตัวต้องพอดี ไม่คับไม่หลวมเกินไป และไม่แสดงออกซึ่งบุคลิกภาพที่ไม่ต้องการของตัวละคร

สีและการเลือกผ้า

ผ้าลายยาวและสีแก่ จะทำให้คนอ้วน ผอมลงแล้ว สูงขึ้นผ้ามีลายเป็นเส้นขวางตัวจะทำให้เตี้ยและอ้วน ผ้าสีสดมากๆ และดอกโตจะเตอะตา ต้องให้ตัวละครที่มีนิสัยเปรี้ยวใช้ ผ้าตัวจะมองวาบตา ถ้ายังสีอ่อนจะทำให้ผู้สวมตัวโตขึ้นเป็นอย่างมาก ผ้ากำมะหยี่จะกลืนแสงและหากสีเข้มจะลดน้ำหนักตัวละครได้หลายกิโลกรัม ถ้าช่วยได้อย่าให้ตัวละครสวมเสื้อดอกโตๆ หลายสี เพราะจัดไฟแสงและคุมสียาก เสื้อถักมือจะหลบลู่ ผ้าเลื่อมจะวูบวาบ ผ้าหนาจะหนัก แต่ถ้าตัดดี ๆ จะทำให้แลดูเป็นหลักฐาน

อย่าเอาผู้เลวไปใช้ปนกับผ้าดี เพราะจะเห็นผ้าเลวได้ชัดเจนเวลาถูกแสงไฟ ถ้าใช้ผ้าเลวล้วน เลือกสีดีๆ จะทำให้แลดูหรูหราไปได้

การสร้างเครื่องแต่งกายจะต้องมีเวลาพอสมควร และอาจจะมิของเข่ายืม ยังมีเวลามากจะยิ่งตัดค่าใช้จ่ายเรื่องเครื่องแต่งตัวได้มาก ต้องไม่ลืมกำหนดงบประมาณของเครื่องแต่งตัวละครไว้ให้ละเอียดและชัดเจนด้วย การสร้างเครื่องแต่งกายนั้นหากเป็นละครโรงเรียนจะมีประโยชน์หลายทาง เป็นกิจกรรมเสริมหลักสูตรของวิชาศิลปะ ประวัติศาสตร์

คหกรรมศาสตร์ (สาขาตัดเย็บ ฯลฯ) และถ้าเก็บดีจะใช้ได้หลายครั้ง เพราะนักเรียนในโรงเรียนหนึ่งๆ นั้น ขนาดเฉลี่ย มักจะใกล้เคียงกัน ใช้นับคนอื่นได้ หากจะแก้ก็แก้ไม่มากก็จะเข้ารูปได้ ละครโรงเรียนอาจจะขอเสื้อผ้าที่ใช้แล้วจากผู้ปกครองมาดัดแปลง

อีกประการหนึ่งอย่าลืมประสานงานกับเจ้าหน้าที่ฉาก เพราะสีเครื่องแต่งตัวกับสีฉากนั้นมีความสัมพันธ์กันแน่ เช่น แก้วอัญเชียว ถ้าตัวละครหญิงแต่งเขียว เวลานั้นแก้วอัญจะเห็นหน้าขาวมดำ ส่วนตัวนั้นเกือบจะถูกแก้วอัญกลืนหายไป หรือ ฝาบ้านและม่านหน้าต่างสีชมพู ละครตัวที่แต่งชมพูจะกลายเป็นเฟอร์นิเจอร์ไป ไม่ใช่ตัวละคร

เครื่องแต่งตัวละคร จะต้องเสร็จเรียบร้อยก่อนซ้อมใหญ่ 1 สัปดาห์ รวมทั้งรองเท้า และต้องไม่ลืมช่างทำผมไว้ด้วย

การเก็บรักษาเครื่องแต่งกายละคร

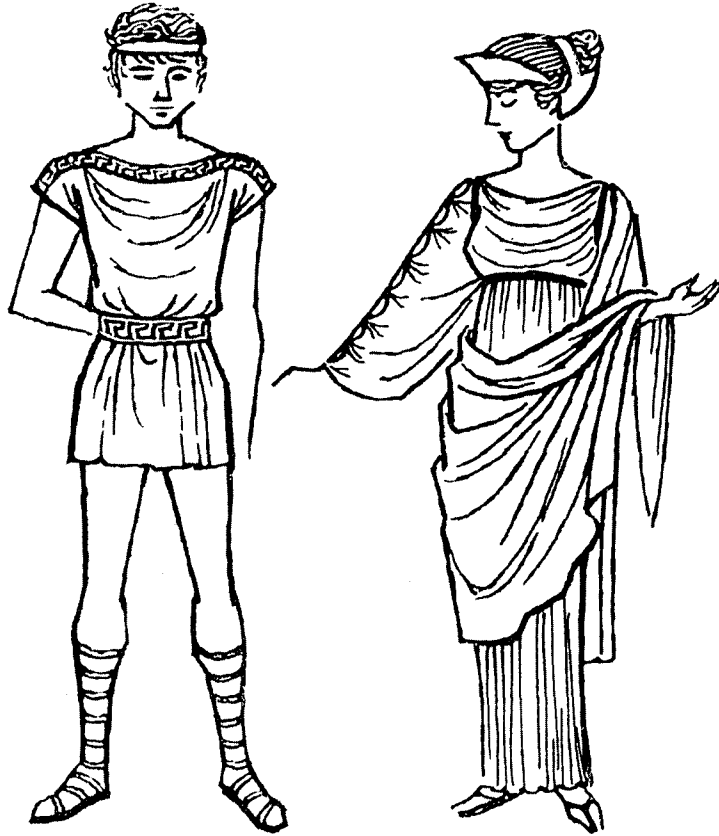
1. เครื่องแต่งกายละครจะต้องมีที่เก็บโดยเฉพาะ และควรจะต้องเก็บอย่างแขวนเพราะถ้าพับจะด่างที่รอยพับ (นอกจากเครื่องแต่งตัวละครรำ) ตู้ที่เก็บส่วนหนึ่งจะต้องมีลิ้นชักเล็กๆ ไว้เก็บดอกไม้ประดิษฐ์ ขนนก ลูกไม้ รองเท้า ไม้เท้า ฯลฯ

2. เมื่อสร้างเครื่องแต่งตัวเสร็จแล้ว จะต้องเริ่มเก็บรักษาตั้งแต่ละครยังไม่ได้เล่น ต้องมีเจ้าหน้าที่เก็บรักษาเครื่องแต่งตัว และมีผู้ช่วย เพื่อตรวจตราดูความเรียบร้อยของเครื่องแต่งตัว จนกว่าจะถึงวันเล่น และวางแผนที่จะหยิบเสื้อผ้าเครื่องประดับได้ตามลำดับการออกแสดง และด้วยความรวดเร็ว

3. เมื่อแสดงแล้ววันหนึ่งๆ จะต้องเก็บรักษาในสถานที่ดี ซ่อมและทำความสะอาดรอยเหี่ยว ซึ่งบางทีทั้งคราบเกลือไว้ เช็ดรอยเครื่องสำอางที่ติดอยู่ที่เสื้อผ้าเสียด้วยยิ่งในเมืองร้อน และมีอากาศชื้นเช่นประเทศไทย จะต้องผึ่งจนแน่ใจว่าแห้งสนิท มิฉะนั้นจะเป็นวงราตามรอยเหี่ยว

4. หากเครื่องแต่งกายบางชิ้นแพ่งและตกแต่งมาก ควรจะซักแห้งก่อนเก็บ

5. พื้นกระดานห้องแต่งตัวต้องรักษาให้สะอาด หากมีกระโปรงยาวระพื้นควรต้องปูกระดาษ แม้เวทีก็ควรสะอาด โดยเฉพาะอย่างยิ่งละครรำไทย ซึ่งนุ่งผ้ายกแพ่งๆ ปลายสนับเพลาบักเสียสวยงาม หากมีบทคุกเข่าหรือล้ม จะต้องถูพื้นให้สะอาด มิฉะนั้นจะทำให้เครื่องแต่งกายเสียหายได้มาก ต้องดูแลจนกระทั่งตะปูที่ตอกจากบางแห่งเพื่อสะดวกกับการเปลี่ยนและเลื่อนฉาก จะตอกตะปูทิ้งยึนไว้ไม่มีผิดตัวตะปูที่ยื่นออกมาจะเกี่ยวเสื้อผ้าตัวละครที่แต่งตัวฟูฟ่าและแต่งตัวเต็มที นอกจากเครื่องแต่งตัวจะเสียหายแล้ว ยังจะบาดเจ็บได้ด้วย



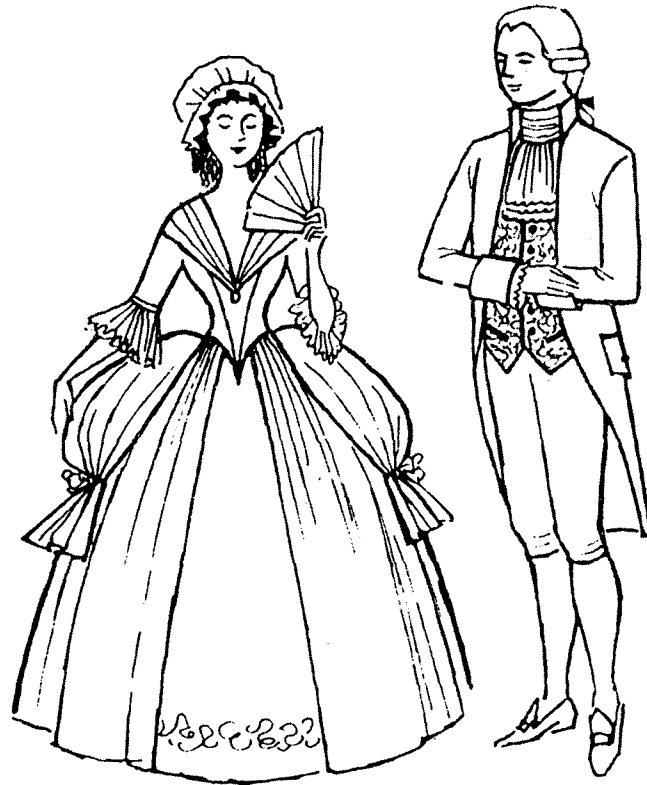
เครื่องแต่งกายละครกรีกโบราณ



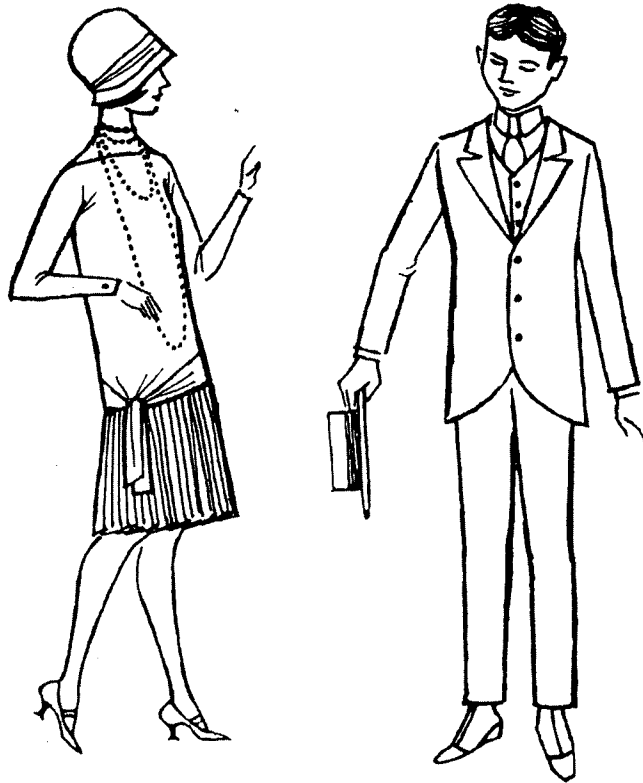
เครื่องแต่งกายยุโรปสมัยกลาง



เครื่องแต่งกายละครสมัยพระนางเอลิซาเบธ (ละครเชคสเปียร์)



เครื่องแต่งกายละครยุโรปคริสต์ศตวรรษ 18



เครื่องแต่งกายสมัย ค.ศ.1920

การแต่งหน้า (Make - up)

การแต่งหน้าตัวละครมีความมุ่งหมายหลายอย่างดังต่อไปนี้

1. เพื่อเน้นตัวละครแต่ละตัวให้เด่นบนเวที ตัวที่ต้องการจะให้สวยเช่นตัวนางเอกก็แต่งให้ดูงดงามจนเด่น ตัวที่มีอุปนิสัย อารมณ์ผิดปกติก็น่ากลัวก็ต้องแต่งหน้า ข้างแต่งหน้าหรือแม้แต่ตัวละครจะแต่งหน้าเองก็ตาม จะต้องอ่านบทเพื่อค้นหาคุคลิกภาพตัวละครที่บทต้องการ การแต่งหน้าไม่ได้หมายความว่าต้องให้สวยขึ้น อาจจะแต่งให้แก่ ให้น่าเกลียดให้ดูฉลาด ฯลฯ ก็ได้

2. ผู้แต่งหน้าจะต้องรู้เทคนิคของการแต่งหน้าคนตามวัย และสู้กับแสงไฟได้ เพราะแสงไฟจะทำให้หน้าขาวซีดหรือคล้ำ ตาเล็ก ปากหาย จะต้องรู้เทคนิครู้ขนาดโรงละคร และแต่งหน้าไปตามนั้น การแต่งหน้าตัวละครไม่ทำเพื่อดูไกล ซึ่งอาจจะน่าเกลียด และดูดีเมื่อนั่งดูในโรง

3. ต้องมีการซ้อมแต่งหน้าเพื่อตรวจตราแก้ไข ไม่แต่งหน้าเอาวันซ้อมใหญ่หรือวันจริงเลย จะแก้ไขไม่ทัน

4. ผู้มีหน้าที่แต่งหน้าจะต้องเป็นพหูสูต อย่างน้อยจะต้องเห็นมาก เช่นศึกษาการแต่งหน้าจากรูปถ่ายขยายใหญ่ รูปเขียนเหมือนตัวจริง การ์ตูน ดูหน้าปกหนังสือแม็กกาซีน และป้ายโฆษณา ควรรวมภาพต่างๆ ที่น่าสนใจเข้าแฟ้มไว้ศึกษาหน้าคนที่มียัยต่างกัน ฐานะต่างกัน อารมณ์ต่างๆ ทำให้หน้าเป็นอย่างไร การแต่งหน้าตัวละครแต่ละตัวจะใช้วิธีเดียวกันไม่ได้

5. ทิปแต่งหน้า อย่างน้อยจะต้องมีสิ่งต่อไปนี้คือ

- รองพื้น จะเป็นหลอดหรือแท่งก็ได้ สีตั้งแต่ชมพูอ่อนไปจนถึงสีเนื้อออกน้ำตาลมากๆ (Sunburn) เพื่อแต่งหน้าตัวละครตามอายุ เชื้อชาติ ฐานะ
- ฝุ่นผัดหน้า สีเข้ากับรองพื้น
- รูจขี้ผึ้งสำหรับทาแก้ม สีตั้งแต่ชมพูอ่อน กลางไปจนถึงแก่
- แรเงา (Liners) ซึ่งเป็นขี้ผึ้งหรือน้ำ มีสีฟ้า น้ำตาล เหลือง แดง ขาว
- ลิฟสติค ตัวละครทั้งหญิงและชายจะต้องใช้ลิฟสติค ซึ่งเมื่อเลือกสีที่เหมาะสมได้แล้วควรจะใช้ประจำตัว ส่วนของกลางควรจะมีตั้งแต่สีธรรมชาติสำหรับชาย สีจัดสีแปร์ด และสีเข้มๆ แก่ๆ
- ดินสอเขียนหน้ามีสีฟ้า น้ำตาล แดง และสีดำสำหรับเขียนคิ้ว
- รูจแห้ง ตั้งแต่สีอ่อนไปจนถึงสีแก่
- มาสคารา ตาและขาว
- โคลด์ครีม สำหรับล้างเครื่องสำอางและป้องกันผิวหลังการแต่ง
- พัพขนาดต่างๆ
- สำลีที่ชุบน้ำแล้วซึ่มง่าย
- แปรงขนนุ่มสำหรับปิดเวลาแบ่งติดบางส่วนของหน้ามากเกินไป
- ผงขาวทามม (Aluminum Powder) แบ่งเปียก พร้อมทั้งแปรงสีฟันเพื่อชุบแบ่งทามมให้เป็นสีที่ต้องการ

- แป้งทาตัวสีอ่อนและแก่
- ฌมปลอมสีต่างๆ ขนาดสั้นยาวต่างๆ สำหรับหนดและเสริมฌมสำหรับตัวละครศีรษะล้าน
- แอลกอฮอล์สำหรับลบรอยแต่งพลาด
- ไม้ก๊อกเผาจนบดเป็นฌงได้หรือสีทาพื้นสีดำ
- สีขาวเขียนหน้าตัวตลก (Clown White)
- กระจกทั้งตัวและครึ่งตัวติดไฟ 3 ด้านบน
- ผ้าหรือกระดาษกันเปื้อนที่ใช้ปิดส่วนที่ไม่ต้องการให้ถูกเครื่องสำอางที่ใช้แต่งหน้า
- กระดาษอ่อนสำหรับเช็ด (Tissues)
- ของใช้เบ็ดเตล็ดอื่นๆ มีกระจก หวี แปรง กรรไกร มีด ไม้ขีด ไม้จิ้มฟัน เข็ม ด้ายสีต่างๆ เข็มช้อนปลายกับหนีบฌม

นอกจากนี้ยังต้องระวังความสะอาดของห้องแต่งตัว ยิ่งเป็นละครนักเรียนจะต้องเน้นเรื่องความเรียบร้อยและการรักษาความสะอาด และจะต้องฝึกอบรมเด็ก เช่น โต๊ะเครื่องแต่งตัวควรปูกระดาษ ระวังแป้งหก มีตะกร้าสำหรับทิ้งกระดาษเช็ดหน้า เช็ดมือ ฯลฯ นั่งแต่งให้เป็นที่ บ่อกันของใช้กระจัดกระจาย ใช้แล้วเก็บที่ให้เป็นระเบียบ เพื่อกันสูญหายหมดเปลือง

หลักการแต่งหน้า

1. จะต้องมีการซ้อมแต่งหน้าให้ผู้กำกับกับการแสดงดูเสียก่อนวันซ้อมใหญ่เพื่อติชม
2. การแต่งหน้าก็คล้ายกับการเขียนภาพ พื้นหน้าเปรียบกับผ้าใบเปล่าจะเปลี่ยนหน้าผู้แสดงไปตามความมุ่งหมายได้ก็ด้วยการใช้เครื่องสำอางที่ถูกต่องส่วนใดเ็นมากเกินต้องการก็ต้องลงสีคล้ำ เช่น น้ำตาล หรือดำเพื่อลดลง ส่วนจุมุกต้องการให้โตงก็ต่องลดส่วนข้างจุมุก และเพิ่มสีจุมุกด้วยสีขาว
3. ให้เวลาแต่งหน้าให้พอ ตัวประกอบควรมีเวลาแต่งหน้าตัวละคร 1 ชั่วโมง ตัวเอก 1 1/2 ชั่วโมง เป็นอย่างน้อย
4. ล้างหน้าตัวละครให้สะอาดที่สุดด้วยครีม ลงสีพื้นหน้าให้ถูกต่อง ละครโทรทัศน์จะต้องลงพื้นหน้าให้เข้มกว่าละครเวทีเพื่อมิให้โพลนเวลาเข้ากล้อง
5. แด้มสีต่างๆ ลงบนส่วนต่างๆ ของหน้าซึ่งลงพื้นไว้แล้ว การแต่งหน้าตัวละคร แต่ละตัวจะต้องแก้ไขธรรมชาติของหน้าเดิม ให้เหมาะกับบทหรือให้ดูงดงามขึ้น ถ้าเป็นตัวที่ต้องการความงาม
6. ไฟจะทำให้หน้าซีดเสมอ จะต้องแต่งให้เข้มกว่าแต่งหน้าตามธรรมดา
7. การแต่งตา แต่งคิ้ว จะต้องใช้วิธีให้เข้มหรือให้ตาโตขึ้นตามวิธีที่ทันสมัยในขณะนั้น เพราะเวลาอยู่บนเวทีตาจะเล็กกว่าธรรมดาเสมอ คิ้วแต่งให้เข้ากับตา
8. ต่อมาจันต้องรอยหรือลบรอยบนหน้า ถ้าต้องการรอยย่นให้เขียนเป็นเส้นเช่นที่หน้าผาก หางตา อย่าเขียนเป็นจุดจะกลายเป็นไฟหรือสิ่วไป แต่งตามอายุตั้งแต่กลางคนไปถึงแก่

9. ทาปากด้วยลิปสติก ให้ตัวละครทำเองดีกว่า
10. ลงแป้งหรือฝุ่น ซึ่งควรจะสีอ่อนกว่าลงพื้นเล็กน้อย อย่าให้ขาวโพลน นอกจากที่ที่ต้องการจะให้ขาว ที่ไหนขาวมากไปให้แป้งอ่อนแป้งออกเสีย
11. ใช้มาสคาร่าเขียนหรือทาบขนตาของเปลือกตามเท่านั้น ต่อจากนั้นจะใช้ขนตาปลอมช่วยก็ได้
12. เลิกเล่นแล้วต้องล้างให้หมดและให้สะอาด เครื่องสำอางเหล่านี้จะเข้าไปปิดขุมขนทำให้เกิดเป็นสิวและผิได้

ปัญหาการแต่งหน้า

1. การใส่หนวด เลือกผมที่เตรียมไว้ ตัดหนวดด้วยกาวแล้วลบให้เสมอกัน
2. การเสริมจมูกด้วย Nose Putty จะต้องเสริมก่อนลงพื้นเกลี่ยให้สนิทกับพื้นหน้า แล้วลงพื้นให้ดูเป็นเนื้อเดียวกันกับหน้า
3. การใช้ผมปลอม ทั้งวิกและแฮร์พีส ระวังใช้ให้เหมาะกับอายุและสมัยนิยม ปิดความบกพร่องให้เรื่องผมของตัวละครเช่นตัวละครชายที่ศีรษะล้าน
4. การแต่งเล็บ จะต้องดูว่าเล่นเป็นตัวอะไร อย่าแต่งเล็บแดงจัด หรือต้องไม่แต่งเล็บเลยเวลาเล่นเป็นตัวยากจนคั่นคั่น การแต่งเล็บแสดงฐานะของตัวละครเวลาแสดงด้วย

ธุรกิจและการบริหารการละคร

ธุรกิจและการบริหารการละครควรจะแยกเป็น

1. ละครอาชีพ ซึ่งใช้การแสดงเป็นการหาเงินเลี้ยงชีพ มุ่งผลกำไร และมุ่งจะให้ดีเป็นเยี่ยม ผิดพลาดไม่ได้ เพราะเป็นอาชีพ

2. ละครสมัครเล่น ซึ่งถือว่าเป็นสันทนาการของบุคคลบางจำพวก ไม่มุ่งผลกำไรเพื่อยังอาชีพ

3. ละครโรงเรียน ซึ่งเป็นกิจกรรมเสริมหลักสูตร หรือเป็นกิจกรรมนักเรียน

อย่างไรก็ตามในเรื่องธุรกิจ และการบริหารของละครทั้ง 3 พวกนี้ก็ควรจะมึหลักใหญ่ๆ ร่วมกันดังต่อไปนี้

1. การเงิน จะต้องมึงบประมาณที่แน่นอน แล้วแสดงบัญชีการเงินโดยละเอียดตลอดที่สุด ยิ่งเป็นละครโรงเรียน ยิ่งควรจะหัดเด็กให้รู้จักทำบัญชีและมีความละเอียดลออในเรื่องการเงิน

การจัดงบประมาณจะต้องพิจารณาดูสิ่งที่จะต้องใช้จ่ายดังต่อไปนี้

- ตัวละครมากหรือน้อย ละครเรื่องใหญ่ตัวเล่นมาก หรือละครที่มีตัวเล่นไม่กี่ตัว
- การซ้อมจะทำการกันมากน้อยเพียงไหน เพราะการซ้อมจะต้องการใช้จ่ายด้วย
- ค่าใช้จ่ายในการสร้างฉาก ไฟฟ้า แสงเสียง
- ค่าใช้จ่ายในการสร้างเครื่องแต่งตัว แต่งหน้า
- ค่าเลี้ยงดูระหว่างซ้อมและเวลาแสดง

2. การโฆษณาเขียนป้ายประกาศโฆษณาทางหนังสือพิมพ์ พิมพ์บัตรเชิญ ค่าถ่ายรูป ฯลฯ
3. จัดเจ้าหน้าที่ รับแขก ขายตั๋ว นำผู้ชมเข้าที่นั่ง
4. การทำโปรแกรมหรือสูจิบัตร

หากเป็นละครโรงเรียน โรงเรียนจะต้องขออนุญาตผู้ปกครองที่จะนัดซ้อมตอนเลิกเรียนหรือวันหยุด ต้องกำหนดเวลาให้แน่นอนเพื่อความปลอดภัยในการรับส่งที่จะต้องกลับบ้านในเวลาวิกาล และเพื่อป้องกันมิให้นักเรียนเอากาหรือขนมละครไปอ้ากับผู้ปกครองเพื่อจะไปอื่น

ละครโรงเรียนควรเลือกการแสดงที่มีตัวเล่นมาก ๆ เพื่อให้นักเรียนได้เล่นกันมากที่สุดที่จะมากได้และจะต้องประหยัดไม่ลงทุนทุ่มเทมากเกินไป ละครโรงเรียนไม่ใช่เครื่องมือเรียกราย เป็นกิจกรรมนักเรียนเพื่อหวังผลประโยชน์ทางการศึกษา และเพื่อฝึกให้นักเรียนทำงานร่วมกัน มีโอกาสแสดงออกซึ่งความถนัด

ส่วนการแบ่งงานนั้น ละครโรงเรียนจะต้องเพิ่มผู้มีหน้าที่ดังต่อไปนี้ คือ

1. คณะครูผู้มีหน้าที่วางแผนเพื่อให้การละครโรงเรียน นั้นให้ผลทางการศึกษาอย่างสมบูรณ์
2. มีครูนิเทศของแต่ละหน้าที่ เพื่อแนะนำนักเรียนให้ทำงานเกี่ยวกับละครด้วยตนเอง เช่นสร้างฉาก สร้างเครื่องแต่งกาย ฯลฯ จะทำได้ไม่ดีเท่าละครอาชีพก็ต้องหัดทำ
3. เจ้าหน้าที่รับส่ง ดูแลความปลอดภัยของตัวละคร
4. เจ้าหน้าที่ทะเบียน เป็นผู้ประสานงานกับผู้ปกครอง
5. เจ้าหน้าที่การเงิน เพื่อใช้เงินให้เป็นไปตามระเบียบและถูกต้อง

