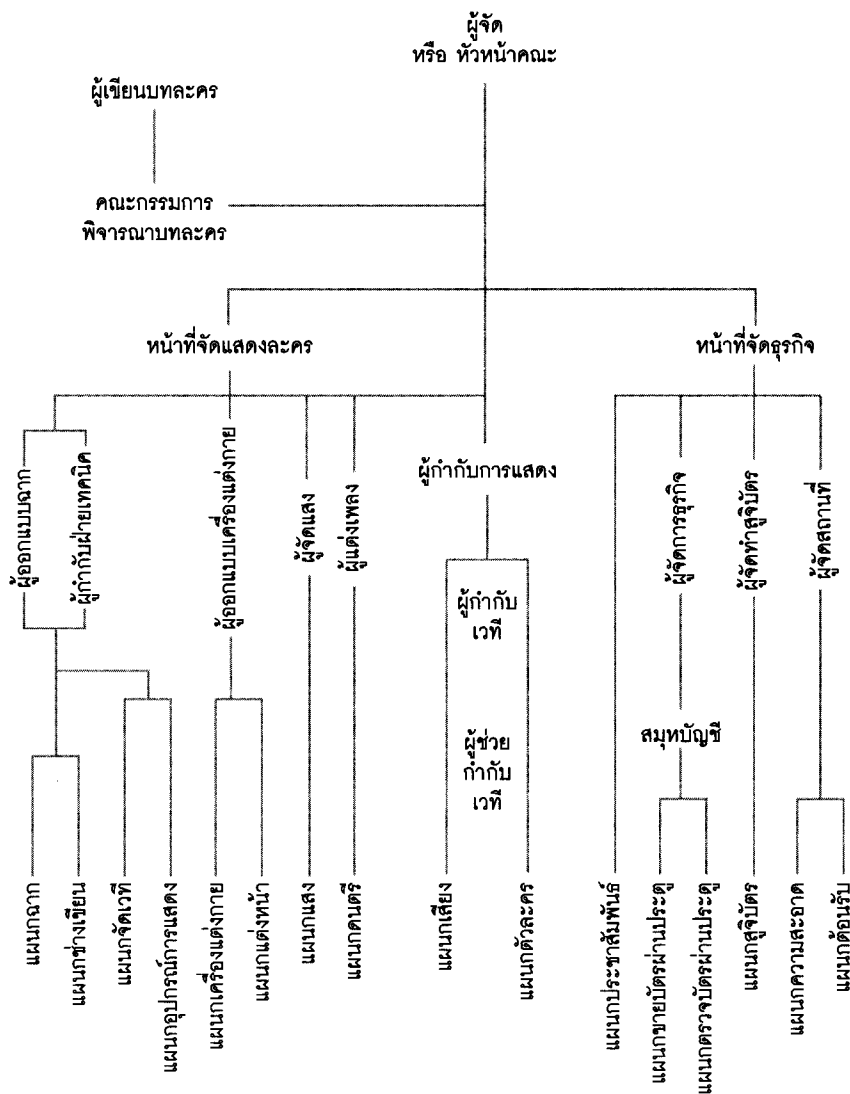


บทที่ 7

วิธีการแสดง

เจ้าหน้าที่งานละครนั้นมีหลายฝ่ายดังแผนผังต่อไปนี้ แต่เนื่องจากความมุ่งหมายสำคัญเน้นที่การจัดละครโรงเรียน จึงจะกล่าวถึงแต่เจ้าหน้าที่เด่นๆ เท่านั้น



บุคคลผู้มีหน้าที่สำคัญในการจัดแสดง

1. ผู้สร้าง (Producer) คือผู้จัดหรือหัวหน้าคณะจะเป็นผู้รับผิดชอบทุกด้านทุกฝ่ายนับตั้งแต่การเสนอเรื่องที่จะเล่น การซื้อ การวางแผนทางธุรกิจ การโฆษณา การเงิน จนละครจะได้ออกแสดง แบ่งงานให้ผู้ชำนาญแต่ละหน้าที่รับผิดชอบงานที่เกี่ยวกับการละครแต่ละแขนง ที่สำคัญที่สุดคือทุนที่จะจัดแสดง

นอกจากนี้ผู้สร้างจะต้องวางแผนดังต่อไปนี้คือ

- ก. เรื่องจะใหญ่หรือเล็ก ซึ่งต้องขึ้นกับกำลังเงิน
- ข. ตัวเล่นเท่าไร น้อยตัว หรือต้องการตัวเล่นมาก
- ค. มีฉากมากไหม หรือเป็นละครเรื่องยาวแต่ใช้ฉากเดียว หรือเรื่องยาวแต่มีหลายฉากจึงจะจบ
- ง. ฉากจะสร้างใหม่เอี่ยม หรือเอาของเก่ามาดัดแปลงใช้
- จ. เครื่องแต่งฉากมีอยู่แล้ว สร้างใหม่ หรือจะเช่า จะยืม
- ฉ. เครื่องแต่งตัวจะลงทุนเท่าไร? แสง เสียง จะเสียเงินมากไหม
- ช. เจ้าหน้าที่จะต้องมีกี่คน ใครบ้าง

2. ผู้กำกับการแสดง (Director) หน้าที่ของผู้กำกับการแสดงที่จะต้องทำงานอย่างหนักมากคือเวลาก่อนการแสดง ผู้กำกับการแสดงจะต้องรับหน้าที่นับตั้งแต่วันที่ได้บทไว้ในมือดังต่อไปนี้คือ

• ทบทละครที่จะต้องกำกับมาก่อนและศึกษาอย่างละเอียดที่สุด รู้จักตัวละครทุกตัวในเรื่องว่ามีนิสัย ฐานะ บุคลิกภาพอย่างไร ฯลฯ

• คิดต่อไปว่าจะทำอะไร มีวิธีอะไรที่จะทำตัวละครเหล่านั้นออกมาให้ดูคล้ายคนจริงๆ มีชีวิตจิตใจ แล้วก็วางหลักการไว้

- เลือกผู้แสดง (Casting) ให้เหมาะกับตัวละครที่มีอยู่ในเรื่อง ได้ตัวใกล้เคียงจะทำให้การซ้อมการแสดงง่ายขึ้น
- แบ่งผู้แสดงออกเป็นหมู่ๆ พวกๆ แสดงทีละตอนละครฉาก
- กำหนดการซ้อม การนัดหมายต้องเขียน นัดเป็นลายลักษณ์อักษรลงบนกระดานนัดหมาย (Call Board)
- ขณะซ้อมต้องสนใจกับการเคลื่อนไหวบนเวที การพูดการเจรจาวิชาเวลาและแก้ไขการแสดงให้เหมาะกับเรื่อง
- เป็นที่ปรึกษาของเจ้าหน้าที่ฉาก เครื่องแต่งกาย การแต่งหน้า ผู้กำกับเวที ฯลฯ
- ควบคุมและตรวจสอบการหาของใช้บนเวที (Stage Properties)
- ปรึกษากับเจ้าหน้าที่แสง เสียง เพื่อวางแผนเกี่ยวกับแสงและเสียง
- ผู้กำกับจะต้องมีความเข้มแข็งและเด็ดขาดพอสมควร งานละครเป็นงานทีมเวิร์ค เสียคนหนึ่งจะต้องเสียกันไปทั้งเรื่องทั้งโรง วินัยเป็นของสำคัญอย่างยิ่ง

• ก่อนวันแสดงผู้กำกับจะต้องเป็นผู้เห็นดเหนือยที่สุด เป็นจุดศูนย์กลางของเจ้าหน้าที่ทุกฝ่าย รู้งานทุกอย่างเกี่ยวกับการละครอยู่แต่ผู้เดียว

- ในวันแสดง ก่อนที่ม่านจะเปิดและแสดงฉากแรก ผู้กำกับจะต้องเรียกผู้แสดงทั้งหมดมาขยับรวมกัน เพื่อตรวจเครื่องแต่งกาย การแต่งหน้าและของใช้ประจำตัว (Personal Props) ตอนนีผู้กำกับจะต้องไม่เคร่งเครียดเกินไปเพราะไม่มีประโยชน์จะทำให้ผู้แสดงและเจ้าหน้าที่เสียกำลังใจ หากจะมีการเตือนก็เลือกเตือนสิ่งที่สำคัญจริงๆ เช่น การพูดคำบางคำ และการแสดงที่สำคัญยิ่งและจะต้องเน้น ก่อนม่านจะเปิดผู้กำกับการแสดงจะต้องให้กำลังใจผู้แสดง และให้ความคิดเห็นที่จะเป็นไปในทางดีและทางสำเร็จทั้งสิ้น

- พอฉากเปิดผู้กำกับการแสดงที่มีฝีมือจะหมดหน้าที่ ผู้กำกับการแสดงส่วนมากมักจะไม่ว่างอยู่หลังโรง เพราะมีเจ้าหน้าที่ที่ทุกฝ่ายอยู่แล้ว จะออกมานั่งดูหน้าเวที เป็นการให้เกียรติ และมอบความไว้วางใจแก่ผู้กำกับเวที ผู้แสดง และเจ้าหน้าที่ต่างๆ และถ้าละครเล่นหลายรอบจะได้เก็บความบกพร่องต่างๆ ได้ชัด เอาไว้แก้ไขในรอบต่อไป

3. ผู้ช่วยผู้กำกับการแสดง (Assistant Director) มีหน้าที่รับคำสั่งจากผู้กำกับการแสดงไปแบ่งงานปฏิบัติ เช่น เมื่อละครลงมือแสดงผู้กำกับการแสดงอาจจะออกมานั่งดูละครหน้าเวที และขอให้ผู้ช่วยผู้กำกับการแสดงอยู่คอยดูหลังเวที บางทีอาจจะขอร้องให้ออกไปนั่งดูละครด้วยกัน และให้จดข้อสังเกตในการแสดงเพื่อเก็บไว้อภิปรายเมื่อละครเลิกแล้ว อย่างไรก็ตามผู้ช่วยฯ มีหน้าที่ที่จะต้องทำอย่างหนึ่งคือ วันแสดงจะต้องไปถึงโรงละครเร็วเพื่อจะช่วยตรวจตราความเรียบร้อยของโรง เวที ฉาก ฯลฯ พร้อมๆ กับผู้กำกับการแสดงและผู้กำกับเวที จะต้องอยู่ใกล้ชิดกับผู้กำกับการแสดงตลอดเวลาทำงาน นอกจากผู้กำกับการแสดงจะสิ่งเป็นอื่น เวลาผู้กำกับการแสดงสิ่งอะไรตัวละครหรือเจ้าหน้าที่คนใดต้องอยู่ฟัง และคอยช่วยผู้กำกับการแสดงให้ผู้ได้รับคำสั่งปฏิบัติไปตามนั้นโดยเคร่งครัด

4. ผู้กำกับเวที มีหน้าที่รับผิดชอบทุกสิ่งทุกอย่างหลังเวที เช่น จัดฉาก เปลี่ยนฉาก ตรวจข้าวของต่างๆ และเฟอร์นิเจอร์ที่จะต้องใช้ในฉาก รับผิดชอบเรื่องแสงและเสียง ต้องคอยตรวจดูว่าเจ้าหน้าที่ทุกคนหลังเวลามาทำงานกันครบหรือเปล่า และซักซ้อมความรับผิดชอบและหน้าที่ของทุกๆ คนให้แน่ใจ ตรวจดูโต๊ะที่วางเครื่องใช้กระจุกกระจิก (Prop table) ว่าไม่มีอะไรขาด เช่น เติร์มปิ่น แก้วน้ำ จานอาหาร แจกัน บุหรี่ ไม้ขีด ฯลฯ ตามที่ที่จะต้องการใช้ ดวงไฟ ไฟฉาย สเปคตไลท์ อยู่ถูกต้องตามที่หรือเปล่า กาเครื่องหมายที่ตั้งเฟอร์นิเจอร์ให้ถูกต้องตามจุดที่ตัวละครซ้อมไว้ ตรวจดูเครื่องมือการให้เสียง เช่น แผ่นเสียง เทป เครื่องมือทำเสียงต่างๆ (Sound Effect) ว่ามีครบและไม่เสียใช้การได้ทุกอย่าง เวลาแสดงหากการปิดเปิดม่านช้า เสียงฟังไม่ชัด มีเสียงรบกวน ให้ไฟผิด ของที่จะต้องใช้ในฉากในการแสดง หายหาไม่ได้ ทุกคนจะต้องโทษผู้กำกับเวที เมื่อละครเลิกจะต้องควบคุมเก็บเครื่องใช้ทุกอย่างทุกชิ้นเข้าที่เก็บหรือห้องพัสดุทำความสะอาด จัดเวทีให้เรียบร้อยจึงจะเสร็จงานของผู้กำกับเวที

นอกจากนี้ยังจะต้องรับผิดชอบเรื่องการอบกบพ การปล่อยตัวละครโดยจัดหาผู้ช่วยและมอบหน้าที่ให้ไป

5. ผู้กำกับและปล่อยตัว (Prompter) หน้าที่ของผู้กำกับบทก็คือจะต้องเป็นผู้รู้คิว (Cue) ของละครเรื่องนั้นทุกที และเขียนเตือนความจำเอาไว้ในบท (Script) ด้วยจะต้องเอาใจใส่ตัวละครที่ขบลิ้มบท ขบแปลงบท ลิ้มคิว ก่อนละครจะออกแสดงอาจจะพูดเตือนตัวละครถึงคิวสำคัญๆ เมื่อเปิดฉากละครลงมือแสดง ผู้กำกับบทและปล่อยตัวจะไปไหนไม่ได้เลย จะต้องกางบทดูตามบทสนทนาของตัวละครคำต่อคำ ใครจะมายุ่งมากวนอะไรไม่ได้ทั้งสิ้น ตัวละครบาง

ตัวด้วยความตื่นเวที (Stage Fright) อาจจะมีบทบาท ลืมคิว หน้าทีของผู้กำกับบทยจะต้องช่วยเหลือ เช่น ตัวละครหยุดพูดเพราะลืมบทยจะต้องบอกบทซ้ำหรือหาทางแทรกบทที่สำคัญๆ แล้วตัวละครลืมพูดให้ตัวละครคู่บท พูดกลับบท จะต้องแก้ไขให้ได้ด้วยปฏิภาณ หากข้ามคำพูดบางคำบางประโยคที่ไม่ค่อยสำคัญก็เฉยเสีย เพราะคนดูจะไม่รู้ แต่ผู้กำกับบทยจะต้องจดข้อบกพร่องทั้งหมดไว้โดยละเอียดที่สุดในสมุดบันทึก เอาไว้ไปแก้ไขในการแสดงรอบต่อไป ถ้าเล่นคนเดียวหรือเป็นรอบสุดท้ายก็ต้องพูดถึงความบกพร่องนั้นหากมีรอบอื่นก็ต้องมอบข้อบกพร่องนั้นให้ผู้กำกับการแสดง ไม่มีหน้าที่ไปเตือนหรือดูผู้แสดงจะทำให้ผิดใจกัน เป็นหน้าที่ของผู้กำกับการแสดงโดยรับทราบจากผู้กำกับบทย ผู้ช่วยและสิ่งสำคัญที่ผู้กำกับบทยและปล่อยตัวจะต้องมีก็คือ

อาจจะมีผู้ช่วย 1 ถึงหลายคน เพื่อวางตามที่แตกต่างกัน ช่วยบอกบท (Assistant Promoters) มีเลขานุการที่คอยช่วยจดความบกพร่องต่างๆ เพื่อมิให้ขาดตกบกพร่องมีสมุดบันทึก (Prompt Book) มีที่นั่งประจำที่จะได้ยินและเห็นทุกสิ่งทุกอย่างบนเวทีข้างหลัง (Prompt Box)

6. ผู้เขียนบท (Playwright) การประพันธ์บทละครเป็นวิธีการประพันธ์ที่มีกฎเกณฑ์อีกอย่างหนึ่ง ไม่เหมือนการประพันธ์นวนิยายหรือเขียนบทความ บทประพันธ์ธรรมดา ผู้เขียนอาจจะต้องทำงานเป็นขั้นๆ ดังต่อไปนี้

ขั้นที่ 1 ต้องมีสถานการณ์นาฏกรรม (Theme) เพื่อเป็นแก่นของเรื่องเสียก่อนว่าละครที่จะเขียนนั้นจะต้องมีอะไรบ้าง เพราะประกอบแก่นของเรื่องให้เห็นเด่นชัด แก่นของเรื่องจะเป็นความรัก จิตวิทยา หรือเรื่องของสังคม

ขั้นที่ 2 จึงวางโครงเรื่องและเหตุการณ์ต่างๆ ตามหลักของการละคร (Plot) มีกี่ฉาก ขึ้นต้นลงท้ายอย่างไร

ขั้นที่ 3 ความมุ่งหมาย (Subject) ความมุ่งหมายของละครมีอยู่อย่างเดียวกันคือ "ทุกสิ่งทุกอย่างที่เกี่ยวข้องกับมนุษย์" จะแสดงให้เห็นนิสัยมนุษย์ สิ่งแวดล้อม ความจริงของสังคมหนึ่ง ในสมัยหนึ่ง วัยรุ่น ความหลังของมนุษย์ ฯลฯ

ขั้นที่ 4 จึงสร้างตัวละครว่าจะต้องมีตัวละครเท่าไร ตัวละครเหล่านั้นจะต้องมีความรู้สึกนึกคิดอย่างไร ทำอะไรบ้าง จึงจะทำให้เหตุการณ์ในละครเป็นไปตามเนื้อเรื่องสถานการณ์นาฏกรรมและความมุ่งหมาย

ขั้นที่ 5 ละครจะต้องให้บรรยากาศ (Almostphere) ด้วยจะต้องบรรยายฉากสิ่งที่จะเห็นด้วยตาในการแสดงหรือการออกการเข้า บอกเรื่องแสงเสียงไว้วางๆ เพื่อให้เจ้าหน้าที่แสงเสียง ผู้กำกับการแสดงทำงานละเอียดได้ตามความมุ่งหมายของผู้แต่ง

ผู้เขียนบทละครจะต้องมีคุณสมบัติ

- มีความสังเกตยอดเยี่ยม และศึกษาทุกสิ่งทุกอย่างที่เห็น
- มีความถนัดในการประพันธ์ จะเห็นว่าผู้เขียนบทนั้นมักจะเป็นนักประพันธ์ควบคู่ไปด้วยเสมอแทบทุกสมัย
- มีความรู้ทางวิชาการละคร
- มีความตั้งใจอันแรงกล้าที่จะช่วยแก้ความบกพร่องของสังคม ความเป็นอยู่สวัสดิการ และศีลธรรมของมนุษย์
- มีความรู้ในวิชาการละครเป็นอย่างดี

7. ผู้จัดการฝ่ายธุรกิจ (The house and business managers) มีหน้าที่ในวันแสดงคือ

- ดูแลสถานที่ หน้าโรง และภายในโรงให้เรียบร้อย สะอาด
- จัดพนักงานนำผู้ดูเข้านั่งตามที่ (Ushers)
- ควบคุมการแจกสูจิบัตรให้ทั่วถึง
- ฝึกหัดเจ้าหน้าที่แผนกรับแขก รับแขกให้ทั่วถึงและสุภาพอ่อนน้อม
- ขออนุญาตทางการตำรวจในการจัดแสดง และจัดจราจร ป้องกันในการเกิดอัคคีภัยในโรง
- เดือนผู้ดูที่ทำความน่ารำคาญขณะแสดง และรับผิดชอบในเรื่องทำความเคารพเวลาบรรเลงเพลงสรรเสริญ

พระบารมี

- ละครเลิกแล้วต้องให้เจ้าหน้าที่รวบรวมของหาย ของตกหล่นของผู้ดูเก็บไว้ในกรณีเจ้าของจะมารับของคืน
- มีหน้าที่ขายตั๋ว เก็บตั๋วทางประตูเข้า และตรวจสอบจำนวนตั๋วที่ขายได้ให้ตรงกับเงินที่ได้รับ

หน้าที่เตรียมการแสดงมีดังต่อไปนี้คือ

- มีหน้าที่จัดทางฝ่ายธุรกิจทั้งหมด
- ทำหน้าที่ประชาสัมพันธ์ และโฆษณาการแสดงละคร
- ทำหน้าที่ติดต่อ จดหมายติดต่อ ได้ตอบกับบุคคลภายนอก ทำบัญชีการเงิน
- จัดสมุหบัญชี ทำหน้าที่ช่วยผู้จัดการธุรกิจในการบัญชี การเงิน ควบคุมการจำหน่ายบัตรผ่านประตู เก็บ

บัตรผ่านประตู และตรวจสอบ

- จัดการพิมพ์สูจิบัตรไว้ให้เรียบร้อยล่วงหน้าอย่างน้อย 3 วัน
- เตรียมห้องน้ำ ห้องส้วม ที่นั่งให้เรียบร้อยก่อนวันแสดง
- รับผิดชอบการขออนุญาตแสดง และภาษีมหรสพ

8. เจ้าหน้าที่ (Stage Crew) เจ้าหน้าที่ต่างๆ เหล่านี้จะต้องมีการซ้อมก่อนวันแสดงจริงๆ ทุกฝ่าย จะลงมือปฏิบัติการในวันจริงไม่ได้ ในวันจริงเจ้าหน้าที่ฝ่ายต่างๆ จะต้องพร้อม รู้หน้าที่ละเอียดของตนอยู่ตามจุด เวลาเปลี่ยนฉากจัดฉากจะต้องให้เสียงเบาที่สุดรวดเร็วที่สุด ไม่ไปยุ่งกับผู้แสดง ผู้กำกับบท ไม่มีอะไรจะต้องถามใครอีกแล้วในวันนั้น เมื่อละครจบก็ต้องดูการเก็บฉาก รักษาฉาก ทำความสะอาดและเก็บของบนเวที แยกพัสดุ (Props) เก็บตามที่ ถ้าของเช่าของขอยืมก็ต้องนำไปคืนหรือไปส่ง ขณะยังต้องใช้คือยังมีการแสดงรอบต่อไป ก็จะต้องมีผ้าคลุมและปฏิบัติทุกอย่างไม่ให้พัสดุต่างๆ ที่ใช้ต้องเสียหายหรือชำรุด

9. เจ้าหน้าที่เครื่องแต่งกายและแต่งหน้า (Wardrobe and Make-up Staffs) มีหน้าที่ดังนี้คือ

- สร้างเครื่องแต่งกายละครเอง ยิ่งเป็นละครโรงเรียนจะเป็นการประหยัดและได้ฝึกหัดนักเรียน
- ตรวจสอบว่ามีอะไรบกพร่องในเรื่องเครื่องแต่งกาย ครบและไม่ชำรุดเสียหาย ถ้ามีให้ซ่อมไว้ล่วงหน้า
- ริดแล้วแขวนไว้ตามฉาก ตามหมวดหมู่

- มีที่เปลี่ยนเครื่องแต่งกายที่จะใช้สะดวก ไม่ไกลเวที และประหยัดเวลาเปลี่ยน หากตัวละครจะต้องรีบออกแสดงในฉากต่อไป

- เครื่องแต่งกายที่ใช้แล้วจะต้องผึ่ง ไม่ว่าจะเป็นเครื่องแต่งกายละครสากลหรือละครรำ ต้องให้แน่ใจว่าแห้งจริงๆ จึงจะเก็บ มิฉะนั้นจะต่าง จะเป็นคราบเหงื่อ

- ละครเล็กต้องตรวจสอบว่าได้คืนครบ และเตรียมพร้อมหากจะมีการแสดงรอบต่อไป ต้องรีดอีกครั้งหนึ่ง เจ้าหน้าที่แต่งหน้าจะต้องมีการนัดหมายกับตัวละครและรักษาเวลาโดยเคร่งครัด

- ต้องมาถึงโรงละครก่อนหน้าการแสดงบางที่ถึงหลายชั่วโมง

- เปลี่ยนเสื้อผ้าหรืออย่างน้อยใช้ผ้ากันเปื้อนทับเสื้อผ้าที่สวมอยู่ ทั้งเจ้าหน้าที่แต่งหน้าและตัวละคร

- ปูกระดาษหรือผ้ารองบนโต๊ะแต่งตัว แล้วก็นำเครื่องแต่งหน้าออกวางตามลำดับใช้อะไรก่อนหน้าหรือหลัง

- หากเป็นละครต้องใช้ตัวละครมาก จะต้องแต่งหน้าตัวเอกและตัวประกอบที่สำคัญก่อน ให้ตัวอื่นช่วยตัวเอง เช่น การลงพื้นคอยไว้

- การแต่งพิเศษ เช่น ทาผมขาว เขียนรอยย่น จะต้องแยกไปไว้มุมหนึ่งต่างหาก และมีผู้แต่งให้โดยเฉพาะ

- อะไรจะหาได้ง่าย เช่น ขอน้ำ ยาน้ำ เครื่องสำอางที่เป็นน้ำจะต้องระวังไม่ตั้งไว้ตามขอบโต๊ะ ต้องวางกลางโต๊ะ

- เตรียมกระดาษเช็ดหน้า กรรไกร สำลี ผงปลอม

- พอแต่งเสร็จก็เก็บเครื่องสำอางที่เป็นขี้ผึ้ง และรองพื้น เหลือไว้แต่รูจผง และเงาตา ดินสอเขียนคิ้ว แบ่งต่างๆ

เอาไว้เติมหน้าตัวละครที่เป็นมันเมื่อเข้าโรง

- การทิ้งกระดาษ สำลี ฯลฯ จะต้องมียี่ทิ้งให้เป็นระเบียบไม่สกปรก รก เลอะ ไม่เป็นการฝึกหัดอุปนิสัยที่ดีให้นักเรียน

- ละครเล็กจึงเก็บทุกอย่างได้

ทั้งหมดนี้ตัวละครจะต้องร่วมมือด้วย การแต่งหน้าตัวละครจะต้องแต่งตามบทตามคำสั่งและคำแนะนำของผู้กำกับการแสดง จะแต่งตามใจผู้แสดงไม่ได้ การแต่งหน้าละครนั้นจะแต่งให้สวยขึ้นก็ได้ แต่งให้น่าเกลียดก็ได้ แล้วแต่บทที่จะแสดง เจ้าหน้าที่ฝ่ายต่างๆ จะต้องได้รับความร่วมมือจากตัวละครมาก หากตัวละครไม่ร่วมมืองานของฝ่ายต่างๆ จะยุ่งยาก และจะทำละครเรื่องนั้นให้ดีไม่ได้เลย ตัวละครจะต้องช่วยตัวเองด้วยต้องท่องบท รักษาคิว คอยการออกเข้าให้ถูกต้อง ไม่เอาเด่นโดยประการต่างๆ จึงทำให้ตัวละครอื่นลำบากใจ

