

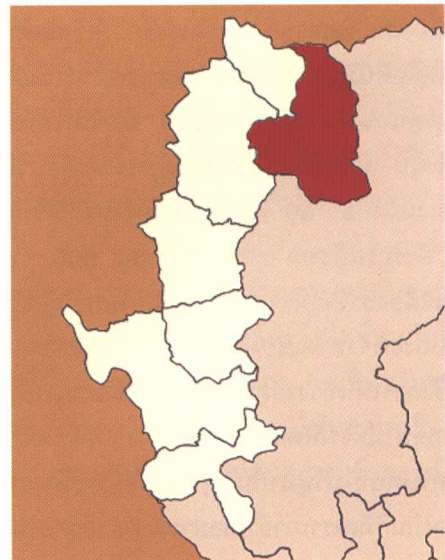


ปาย...ณ เมืองสามหมอก

สถานที่ท่องเที่ยวใน อำเภอปายยังมีอีกมากมายหลายที่ ซึ่งผู้เขียนไม่สามารถบรรยายได้หมด แต่สิ่งที่ได้จากการท่องเที่ยวครั้งนี้ คือ ประสบการณ์หนึ่งของชีวิตที่ใครไม่เคยสัมผัส จะไม่รู้เลย แม้ว่าวันนี้ ปายจะคลาคล่ำไปด้วยผู้คนมากมาย ทั้งคนไทย คนพริ้งจอนหลายสิ่งหลายอย่างเปลี่ยนแปลงไป แต่อย่างน้อยก็ทำให้เราได้รู้ ได้เห็นอะไรมากขึ้น เที่ยวเมืองไทย ไม่ไปไม่รู้..จริงๆ นะคะ

เมื่อปีใหม่ที่ผ่านมานี้ เป็นช่วงที่ผู้เขียนมีเวลาพักผ่อนมากที่สุด เพราะไม่ต้องทำงานและเรียนหนังสือ วันหยุดยาวแบบนี้ จะทำอะไรดีหนอ ว่าแล้วชื่อของสถานที่ท่องเที่ยวหนึ่งที่ผู้เขียนสนใจ และเคยไปมาแล้วเมื่อปีก่อนก็ผุดขึ้นในสมอง ทุกคนคงจะสงสัยว่า คือที่ไหน บอกไปให้ว่า อยู่ทางภาคเหนือของประเทศไทยและติดอันดับสถานที่ท่องเที่ยวที่มีคนไปเที่ยวมากที่สุดของปีนี้ คิดว่าพอจะเดากันออกแล้วใช่ไหมคะ ถูกต้องค่ะ ที่นั่นคือ "เมืองปาย" จังหวัดแม่ฮ่องสอน นั่นเอง

"ลำปายสายธาร นมัสการหลวงพ่อบุญเมือง ลือเลื่องกระเทียม พันธุ์ดี ป่าเขียวขจีรอบทิศ วิถีชีวิตสงบร่มเย็น" เป็นคำขวัญของอำเภอปาย ซึ่งเป็นอำเภอขนาดเล็กทางตอนเหนือของจังหวัดแม่ฮ่องสอน (จากแผนที่ จุดสีแดง คือ อำเภอปาย ซึ่งเป็นทางผ่านไปอำเภออื่นๆ อีก 6 อำเภอ ของจังหวัดแม่ฮ่องสอน)

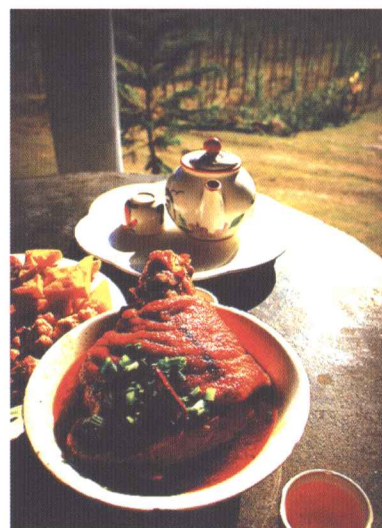




ในครั้งนี้อยู่เขียนเลือกที่จะเดินทางด้วยรถตู้เพราะสะดวกและประหยัด ซึ่งก็ต้องโทรไปจองที่นั่งและโอนเงินล่วงหน้าเช่นกัน ค่ารถตู้คนละประมาณ 150 - 180 บาทต่อเที่ยว ใช้เวลาเดินทางประมาณ 3 ชั่วโมง

หลังจากวางแผนการเดินทางทุกอย่างเรียบร้อยแล้ว ก็เผื่อรวันที่จะได้ไปเที่ยว ออกเดินทางจากสถานีหัวลำโพง เวลา 19.00 น. ถึงสถานีเชียงใหม่ประมาณ 8.30 น. ของวันรุ่งขึ้น (รถไฟมาไม่ถึงเลยกำหนดไม่มากนัก โดยปกติแล้วจะช้ากว่านี้) เมื่อมาถึงสถานีเชียงใหม่ ก็มาต่อรถตู้ที่จองไว้ โดยไม่ลืมที่จะหาซื้อยาแก้เมารถ เพราะรู้ดีถึงกิตติศัพท์ 762 ไค้ง ถ้าผู้อ่านรู้ว่า ตัวเองต้องเมารถแน่ๆ ควรจะกินยาก่อนเดินทางประมาณ 30 นาทีนะคะ (ยาจะออกฤทธิ์นานประมาณ 4 ชั่วโมง) พอขึ้นรถตู้จะได้หลับสบาย รถตู้วิ่งไปได้สักพักจะแวะพักกลางทางที่ร้าน Half Way ประมาณ 15 นาที เพื่อให้ผู้โดยสารและคนขับรถได้แวะล้างหน้าล้างตา เข้าห้องน้ำหรือถ้าหิวก็มีขนมขบเคี้ยวไว้คอยบริการ (เสียเงินนะจ๊ะ) ก่อนที่จะเดินทางต่อไปซึ่งเส้นทางที่จะไปตอนนี้คงจะเยาะกว่าที่ผ่านมามาก

และแล้วก็มาถึงสักที่ "เมืองปาย" สิ่งที่น่าประหลาดใจเป็นอย่างหนึ่งสำหรับนักเดินทางที่ไม่ได้ขับรถยนต์มาเอง นั่นก็คือมอเตอร์ไซด์เช่าหรือจักรยานเช่า และด้วยความที่ปายเป็นเมืองเล็กๆ อยู่ในหุบเขาจึงไม่ยากที่จะขี่รถมอเตอร์ไซด์ชมเมืองเองได้ มีร้านที่ให้เช่ารถอยู่ 2 - 3 ร้านด้วยกัน ราคาเช่าอยู่ที่วันละ 130 - 150 บาท หลังจากที่ได้รถมาแล้วก็รีบเดินทางสู่ที่พัก ขึ้นชมกับที่พักรีสโตรลน่ารักได้สักครู่ ท้องเจ้ากรรมเริ่มร้องบอกเวลาอาหารกลางวันแล้ว ก็เตรียมตัวหาที่ฝากท้องด่วนและเราก็เลือกหมู่บ้านสันติชล เพราะอยู่ใกล้ที่พัก "หมู่บ้านสันติชล" เป็นหมู่บ้านที่ชาวจีนอพยพถิ่นฐานมาอยู่และยังคงรักษาขนบธรรมเนียมประเพณีไว้เป็นอย่างดี เช่น การแต่งกาย ภาษาและอาหาร โดยเฉพาะชาหมุยูนานอันขึ้นชื่อและหมั่นไถวหนึ่ง - ทอด ขอบอกว่าอร่อยมาก หลังจากอิ่มท้องแล้วก็หันมาสนใจกับสิ่งรอบข้างบ้าง ที่นี่มีของฝากจำพวกชาจีน ถ้วยชา รองเท้าสาน และสิ่งที่เป็นเอกลักษณ์อย่างหนึ่งของที่นี่ ก็คือ บ้านดินและชิงช้าแรงงานคน

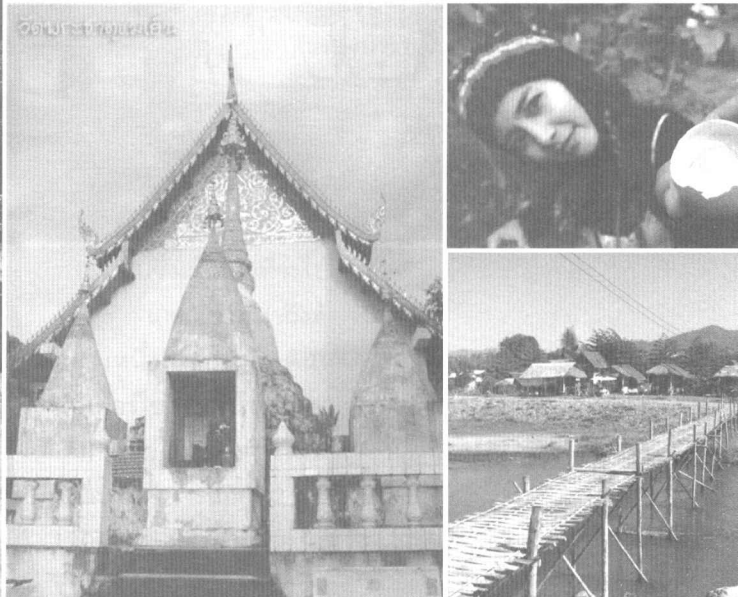


ผู้เขียนวางแผนการเดินทางครั้งนี้ ตั้งแต่กลางเดือนกันยายน 2551 (ประสบการณ์จากปีที่แล้วบอกว่า ควรจะวางแผนแต่เนิ่นๆ) ได้ศึกษาข้อมูลที่พักทางเว็บไซต์ต่างๆ โดยตั้งงบประมาณไว้ที่ 500 - 800 ต่อคืน ได้ข้อมูลที่พักมาหลายที่ ราคาไม่แพงมากนัก ก็รีบติดต่อจองทันที แต่ปรากฏว่า ทุกที่เต็มหมด!! แต่เรายึดคติที่ว่า "ความพยายามอยู่ที่ไหน ความสำเร็จอยู่ที่นั่น" ก็พยายามหาข้อมูลที่พักต่อไปจนมาเจอที่พักหนึ่ง ราคา 500 บาท/คืน อยู่ไกลจากถนนคนเดินประมาณ 13 กิโลเมตร ก็ตัดสินใจจองและโอนเงินเลย (สำเร็จไปหนึ่งเรื่อง) มาถึงเรื่องการเดินทาง ครั้งนี้ตั้งใจไว้ว่าจะใช้บริการรถไฟตู้นอน ซึ่งการซื้อตั๋วรถไฟ ทางสถานีจะเปิดให้ซื้อตัวก่อน 30 วันเท่านั้น ไม่สามารถซื้อก่อนหน้านี้ได้ พอถึงวันแรกที่สามรถซื้อได้นั้น กลับเป็นวันที่ย่างมาก แต่ก็คิดว่าไม่เป็นไรนะ! พรุ่งนี้ยังทัน พอสายๆ ของวันรุ่งขึ้น ผู้เขียนเดินทางไปซื้อตั๋ว จึงพบว่า เหลือที่นั่งไม่มากแล้ว (วันที่สองเองนะเนี่ย!!) สรุปรวันนั้นได้ตั๋วรถไฟตู้นอนเตียงล่างมาเซยชม ซึ่งตั๋วที่ได้นี้เป็นตั๋วเฉพาะเที่ยวไปเท่านั้น ส่วนเที่ยวกลับก็ต้องดูว่าเราจะกลับวันไหน แล้วจึงมาซื้อตัวล่วงหน้าก่อน 30 วันเช่นกัน (ครั้งหลังนี้ ไปซื้อวันแรกเลยกลัวเต็ม) ค่ารถไฟตู้นอน ตกคราวๆ คนละ 800 - 900 บาทต่อเที่ยว และเตียงล่างจะมีราคาสูงกว่าเตียงบน อ้อ..ลืมบอกไปว่ารถไฟจะไปถึงแค่จังหวัดเชียงใหม่เท่านั้น ต้องหาทางต่อไปอำเภอปายอีก ซึ่งการเดินทางจากเชียงใหม่ไปอำเภอปายนั้น ในสมัยนี้สะดวกมากขึ้น มีทั้งรถโดยสารประจำทาง (ที่เรียกว่า รถหวานเย็นเหมาะสำหรับคนที่ไม่รีบมากนัก) รถตู้ก็มีให้บริการทุกชั่วโมงหรือแม้แต่เครื่องบินก็มีเพราะว่าอำเภอปายมีท่าอากาศยานให้บริการด้วย



ที่บอกว่าแรงงานคนก็เพราะว่าใช้คนหมุนนั่นเอง ผู้เขียนได้ลองเล่นดูแล้ว สนุกดี ไม่น่ากลัว พอลงมากก็ให้สินน้ำใจเล็กๆ น้อยๆ กับคนที่หมุนให้ เพราะเค้าไม่คิดค่าบริการค่ะ หลังจากนั้นเราก็ไปต่อกันที่ "วัดน้ำฮู" ซึ่งเป็นที่ประดิษฐานหลวงพ่อบุญเมือง ซึ่งเป็นพระพุทธรูปคู่บ้านคู่เมือง เป็นพระพุทธรูปแบบเชียงแสน แต่ที่น่าอัศจรรย์ ก็คือตรงบริเวณเศียรขององค์พระสามารถเปิดออกมาได้ ข้างในกลวงและมีน้ำขังอยู่ ซึ่งเชื่อกันว่าเป็นน้ำศักดิ์สิทธิ์ ทางวัดมีการนำเอาน้ำจากเศียรพระมาทำเป็นน้ำมนต์เพื่อแจกจ่ายให้กับญาติโยมที่เดินทางมาสักการะหลวงพ่อบุญเมืองเพื่อความเป็นสิริมงคล วันที่เราไปนั้นก็มีการแสดงระบำในประเพณีขึ้นปีใหม่อพอดี

มาถึงที่เที่ยวตอนกลางคืนที่เป็นแหล่งดึงดูดใจ ขาซ้อปทั้งหลาย นั่นก็คือ ถนนคนเดินเมืองปาย ที่นี่มีร้านค้ามากมาย ทั้งร้านแบบถาวรและร้านชั่วคราว สินค้าที่ขายเป็นจำพวก สินค้าพื้นเมือง ไปสการ์ตสวยๆ ของฝากก็เก็บเก็ เสื่อสกรีนที่บ่งบอกถึงความเป็นปาย ของกินนานาชนิดและการแสดงของวงดนตรีพื้นเมือง รุ่งเช้าของวันต่อมา ตื่นขึ้นมาพร้อมกับสูดอากาศสดชื่น เย็นสบาย เวลาพูดกันควันออกปาก ไม่เหมือนกับในกรุงเทพฯ ที่ไม่ต้องพูดก็มีควันออกมาเหมือนกัน แต่เป็นควันจากท่อไอเสียนะคะ เป็นไปได้อยากจะอยู่ที่นี้นานๆ ให้ปอดได้มีโอกาสพักผ่อนบ้าง ตลาดเช้าของที่นี่ก็เป็นเสน่ห์อีกอย่างหนึ่งของเมืองนี้ของกิน



มากมาย เลือกไม่ถูกเลยคะ วันนี้เราวางแผนจะขี่มอเตอร์ไซค์ไปเที่ยวที่โป่งน้ำพุร้อนกับพระธาตุแม่เย็นกัน ระหว่างทางผ่านร้านกาแฟ "Coffee in love" ร้านน่ารัก เหมาะสำหรับโพสต์ท่าถ่ายรูปมาก แต่ก็คนเยอะมากเช่นกัน ซั๊ดมาเรื่อยๆ สะดุดตาที่ป้าย "กองแลน" หรืออีกชื่อหนึ่งคือ "ปายแคนยอน" เป็นสถานที่ที่เกิดขึ้นตามธรรมชาติ โดยเกิดจากการยุบตัวของดินที่อยู่ตามหุบเขา จนเป็นทางเส้นเล็กๆ บนสันเขา สัตว์เลื้อยคลานเล็กๆ สามารถสัญจรบนเส้นทางเล็กๆ นี้ได้ อากาศวันนั้นร้อนมากเลยถ่ายรูปสักพักก็รีบไปต่อเลย ผ่านสะพานประวัติศาสตร์ท่าปาย จุดที่นักท่องเที่ยวนิยมถ่ายรูปอีกจุดหนึ่ง จากนั้นเราก็เดินทางไปโป่งน้ำพุร้อน ค่าธรรมเนียมเข้าชมคนละ 20 บาท มาที่นี่พลาดไม่ได้กับการทดลองนำไข่ไก่ไปต้มในน้ำพุร้อนคะ ลักษณะไข่ที่ต้มแล้วประมาณ 25 - 30 นาที ก็จะเป็นแบบในภาพคะ เสริ้จจากทดลองต้มไข่แล้วเราก็เดินทางต่อไปที่พระธาตุแม่เย็น ตะวันเริ่มตกดินแล้ว บริเวณวัดพระธาตุแม่เย็นเงียบสงบเหมาะสำหรับชมทัศนียภาพของอำเภอปายได้อย่างกว้างไกลสุดสายตาแบบพาโนรามา ช่วงเวลาที่เหมาะสำหรับกรชม คือ ช่วงยามเช้าและยามพระอาทิตย์ตก โดยประวัติของวัดพระธาตุแม่เย็นไม่มีปรากฏว่าสร้างขึ้นในสมัยใดภายในบริเวณวัดมีเพียงโบสถ์และเจดีย์ทรงระฆังสีขาวฐานกลม

สูงประมาณ 3 เมตร โดดเด่นที่ยอดฉัตรแบบเจดีย์พม่า นักท่องเที่ยวนิยมเดินทางขึ้นมาชมและกราบไหว้พระก่อนเดินทางกลับหมดไปอีกหนึ่งวันกับการท่องเที่ยวสไตล์สองล้อ

สถานที่ท่องเที่ยวใน อำเภอปายยังมีอีกมากมายหลายที่ซึ่งผู้เขียนไม่สามารถบรรยายได้หมด แต่สิ่งที่ได้จากการท่องเที่ยวครั้งนี้ คือ ประสบการณ์หนึ่งของชีวิตที่ใครไม่เคยสัมผัสจะไม่รู้เลยแม้ว่าวันนี้ ปายจะคลาคล่ำไปด้วยผู้คนมากมาย ทั้งคนไทย คนฝรั่ง จนหลายสิ่งหลายอย่างเปลี่ยนแปลงไป แต่อย่างน้อยก็ทำให้เราได้รู้ได้เห็นอะไรมากขึ้น เที่ยวเมืองไทยไม่ไปไม่รู้..จริงๆนะคะ

อ้างอิงข้อมูลบางส่วนจาก

www.wikipedia.com

www.paithailand.net

http://travel.sanook.com/north/maehongson/maehongson_02532.php

http://www.tourdoi.com/north/meahongson/sub7/content_1/index.htm

<http://www.ezytrip.com/travelsearch/images/>

images/10000/00800/00768_2.jpg

<http://www.annaontour.com/province/maehongson/pai-canyon.php>