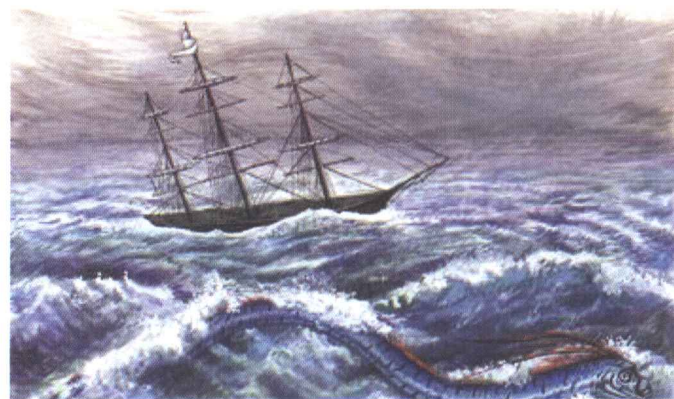


ลายนาคบนพื้นฟ้า

การผสานระหว่ง ความงตงามกับความเชื่อ



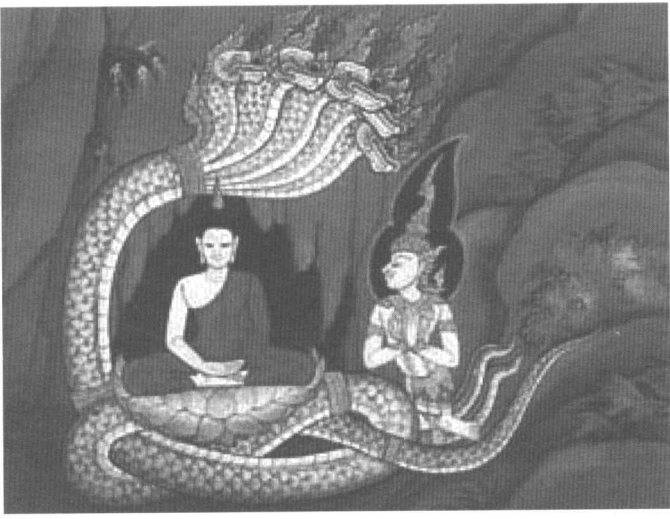
รูปพญานาคตามความเชื่อของชาวพันธุ์ไทย-ลาว
(<http://www.oknation.net/blog/sichiangmai>)



ลายนาค ลายงู ลายงูใหญ่ นับได้ว่าเป็นลายยอดนิยมที่มีการทอและการสร้างสรรค์ลายมากกว่าร้อยแบบลงบนผืนผ้าที่ใช้ในชีวิตประจำวันและเพื่องานพิธีกรรม...ความขัดแย้งทางความรู้สึกเกิดขึ้นระหว่างผู้หญิงกับพญานาคทำไมถึงไปด้วยกันได้หนอ? พญานาคสัตว์ในตำนานที่ดูน่ากลัว มีฤทธาานุภาพนั้นหรือที่จะเป็นลายหนึ่งที่ใช้บนผืนผ้าด้วยเพราะเหตุผลใด

ความเชื่อในกลุ่มคนแถบเอเชียตะวันออกเฉียงใต้กับนาคนั้นมีความสัมพันธ์กันอย่างแนบแน่นจนแทบจะแยกกันไม่ออกเลยทีเดียว เพราะนาคถูกกล่าวถึงในเรื่องราวต่างๆ มากมาย ส่วนใหญ่จะเป็นเรื่องในทางที่ดี เป็นความสัมพันธ์ระหว่างนาคกับพุทธศาสนา เช่น

สะพานนาค คือสะพานรุ่ง ที่เชื่อมโลกกับสวรรค์ไว้ด้วยกัน เกิดจากความเชื่อในตอนที่พระพุทธเจ้าเสด็จลงมาจกดาวดึงส์ โดยบันไดแก้วมณีสีรุ้งมีนาค 2 ตนคอยหนุนบันไดแก้วนั้นไว้ เมื่อครั้งที่พระพุทธเจ้าเสด็จกลับจากโปรดแสดงธรรมให้พุทธมารดาบนสวรรค์นั่นเอง



ภาพจิตรกรรมฝาผนัง รูปนาคมุจลินท์
<http://www.nakusol.com/taxonomy/term/2/all>

นาคขอบวช ในสมัยพุทธกาล มีพญานาคตนหนึ่งได้เข้าฟังพระธรรมเทศนาแล้วเกิดความเลื่อมใส จึงแปลงกายเป็นมนุษย์เพื่อขอบวช แต่เมื่อเวลาผ่านไปในคืนหนึ่งมนต์ที่แปลงกายเสื่อมจึงกลับร่างเดิมกลายเป็นงูใหญ่ ทำให้พระภิกษุต่างเกิดความหวาดกลัว พระพุทธเจ้าจึงตัดสินใจไม่พญานาคตนนั้นครองเพศบรรพชิตต่อไปเพราะเกรงว่าจะเกิดความวุ่นวาย แต่เพื่อเป็นการรำลึกในเจตนาอันดีงามของพญานาคตนนั้นจึงให้มีการบวชนาคก่อนที่จะเป็นพระโดยสมบูรณ์

นาคมุจลินท์ แผ่พังพานปกพระพุทธเจ้า ขณะทรงนั่งเสวยวิมุตติสุข 7 วัน 7 คืน เพื่อป้องกันลมและฝน แสดงถึงความศรัทธาและปกป้องพระพุทธศาสนาอย่างแรงกล้า จึงทำให้ชาวพุทธสร้างพระพุทธรูปปางนาคปรกขึ้น

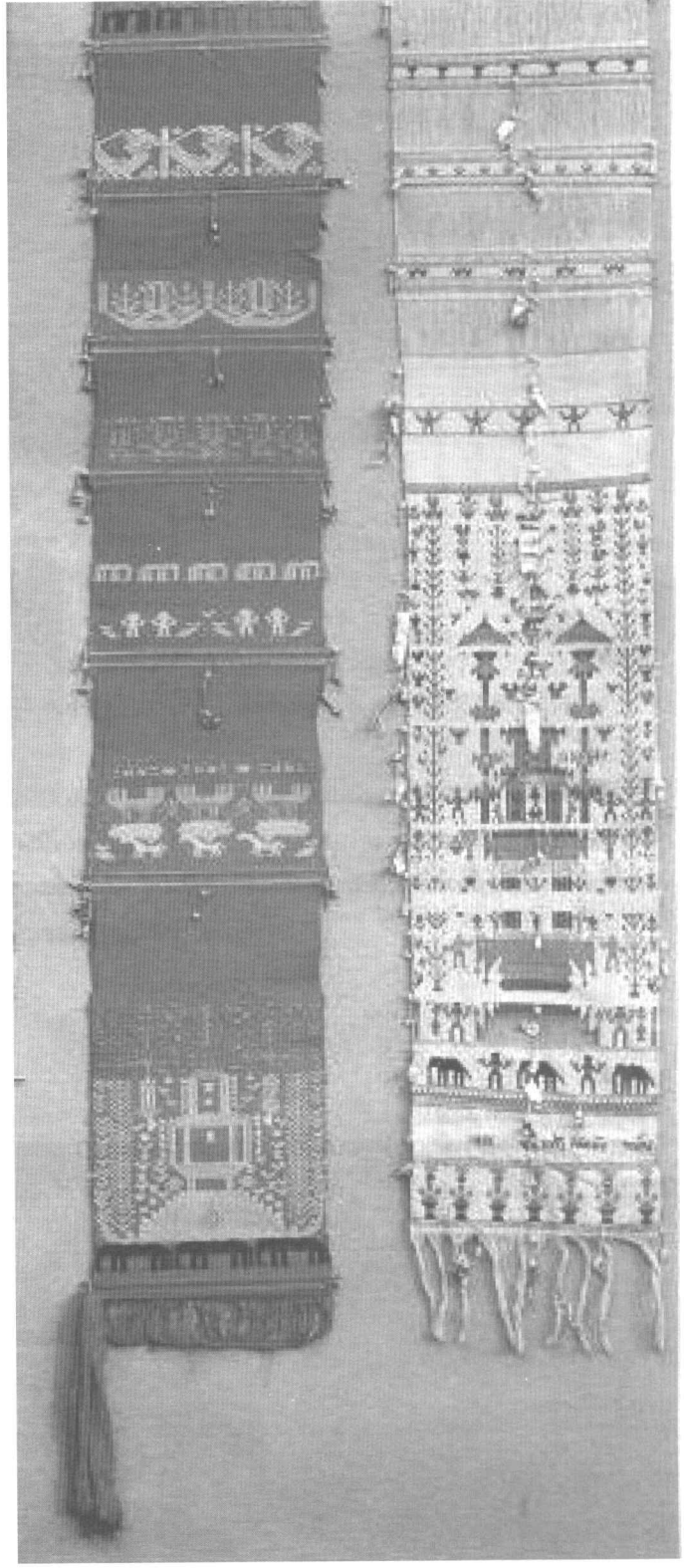
ดังนั้นความเชื่อดังที่กล่าวมาข้างต้น ทำให้เกิดความสัมพันธ์เชื่อมโยง ไม่เพียงงานสถาปัตยกรรม จิตรกรรม แต่รวมถึงงานหัตถกรรมการทอผ้าอีกด้วย ซึ่งจะเห็นได้จากสัญลักษณ์ ลวดลายที่เหล่าสตรีในแต่ละพื้นที่ได้รังสรรค์ลงบนผืนผ้าตามความเชื่อของตนที่สอดคล้องลงบนเส้นใยต่างๆ จึงเกิดเป็นชิ้นงานที่แสดงถึงความศรัทธาในพุทธศาสนา โดยที่เขานั่นได้นำเอาตัวอย่างความศรัทธาและความเกี่ยวพันดุจดั่งพญานาคในตำนานนั่นเอง จึงจะพบเห็นผ้าเหล่านี้ได้จากงานผ้าทอพิธีกรรมทางศาสนาตามภูมิภาคต่างๆ เช่น



ลายนาคต้นสน
จังหวัดสุพรรณบุรี

ลายนาคต้นสน
อำเภอภูฉิมารายณ์ จังหวัดกาฬสินธุ์

ลายนาคต้นสน
อำเภอภูทาบ จังหวัดอุดรธานี



ลักษณะของตุ่งของชาวไทลื้อ ตุ่งสีแดงจากบ้านดอนมูล อ.ท่าวังผา จ.น่าน และตุ่งสีขาวจากบ้านซ้อ อ.เขียงกลาง จ.น่าน (ผ้าล้านนา ยวน ลื้อ ลาว, 82 : 2530.)

1. ตุ่ง มีลักษณะคล้ายกับนาค ที่เสมือนเป็นบันไดที่มีความยาวเป็นขั้นๆ ขึ้นไปสู่สวรรค์ ซึ่งเป็นความเชื่อของชาวล้านนาและชาวพม่า ที่มักทำขึ้นในวันปีใหม่ที่ถือเป็นของที่ทำขึ้นเป็นพุทธบูชา ต่อบุญให้กับผู้ทอเพื่อไปสู่โลกนิพานในภพภาคหน้า



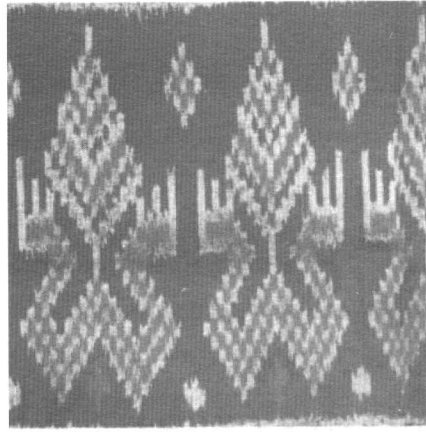
2. ผ้าปรกหัวนาค ของชาวลาวครั้ง ที่มีลักษณะของความเชื่อในการปกป้องขวัญหรือจิตที่มีอยู่ในร่างของมนุษย์ ประกอบกับตำนานความเชื่อในท้องถิ่นเกี่ยวกับเรื่องนาคขอบวช จึงมีการห่มคลุมด้วยผ้าลายพญานาค เพื่อเป็นนัยยะแห่งความเพียรที่จะขอบวชเพื่อศึกษาในโลกของธรรมะ (ประเด็นที่สองเป็นการสันนิษฐานของผู้เขียนเอง)

ผ้าปรกหัวนาคของชาวลาวครั้ง จ.อุทัยธานี ใช้เวลาบวชพระเพื่อคลุมศีรษะก่อนบวช สมบัติของนายกิตติกรณ์ นพอุดมพันธ์ุ)



3. อาสนะของสงฆ์ ก็พบว่ามักนิยมทอลายพญานาครวมอยู่ด้วย ซึ่งอาจเป็นความเชื่อในเรื่องนาคมุจลินท์แผ่พังพานให้กับพระพุทธเจ้า เหมือนกับสิ่งที่คุ้มกันและรองรับให้กับพระมิให้แปดเปื้อนกับกิเลสและความยากลำบากของภยันอันตรายต่างๆไว้

ผ้าปูรองนั่ง หรือ อาสนะของพระสงฆ์ ของกลุ่มลาวครั้ง ใช้วิธีการจกกลาย เป็นรูปพญานาคสี่ทิศ สมบัติพิพิธภัณฑ์ผ้ามหาวิทยาลัยนเรศวร (<http://www.openbase.in.th/categories/1/5/5000?page=9>)



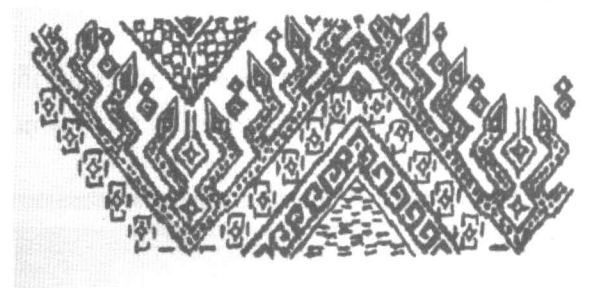
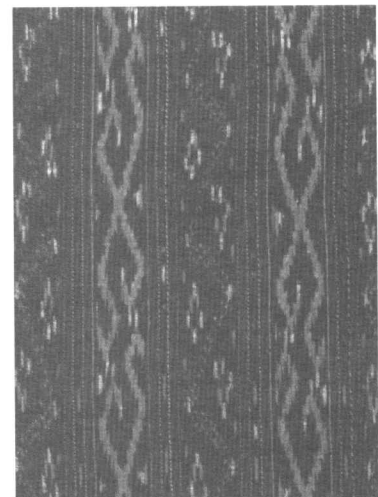
ลายนาคในผ้ามัดหมี่ ลายที่ 1 : ลายนาคอุ้มพินมหา (ลวดลายและสีสันทบนผ้าทอพื้นเมือง , 43-44 : 2542.)

ลายที่ 2 : ลายนาคชูสน

ในส่วนลายนาคที่มีอยู่ในผ้าที่ใช้ในชีวิตประจำวันนั้นก็พบเป็นจำนวนมากเช่นกันทั้งเสื้อผ้าเครื่องแต่งกายชายและหญิง ซึ่งสันนิษฐานได้ 2 ประการ คือ

1. การแสดงถึงความเชื่อที่เป็นเอกลักษณ์หรือสัญลักษณ์ประจำเผ่าหรือกลุ่มชน เพราะชาวลาวมีความเชื่อว่าตนเองสืบเชื้อสายหรือได้รับการคุ้มครองมาจากพญานาค
2. เป็นการป้องกันอันตรายด้วยการขู่ด้วยลายพญานาค ซึ่งถือเป็นลวดลายที่ศักดิ์สิทธิ์สามารถป้องกันสัตว์ร้าย เพศภัย รวมถึงสิ่งชั่วร้ายต่างๆได้ เสมือนกับความเชื่อในการเขียนยันต์ลงบนเสื้อเวลาออกรบหรือเข้าป่าล่าสัตว์ เป็นต้น

จึงจะเห็นได้ว่าลายพญานาคมิใช่ลวดลายที่ถักทอขึ้นเพื่อความสวยงามเพียงเท่านั้น แต่เป็นการสอดผสานวัฒนธรรมความเชื่อ ศาสนา สัญลักษณ์ของเผ่าพันธุ์ หลอมรวมไว้กับข้าวของเครื่องใช้หรือแม้กระทั่งอาคารที่แนบสนิทติดตัวมากที่สุดได้อย่างลงตัว คงมิใช่เป็นเพียงเพื่อความงามเพียงอย่างเดียว หากแต่เป็นการปกคลุมในมิติความเชื่อที่มั่นคงในความดีในคำสอนพุทธศาสนาประจำถิ่นของตนนั่นเอง



หมี่คั่นลายพญานาค ผ้าขึ้นของชาวภูไท จ.กาฬสินธุ์ (มัดหมี่ มัดใจ สายใยวัฒนธรรม เขมร ลาว ไทย, 75 : 2547.)

จกลายพญานาค ผ้าขึ้นตีนจกจังหวัดอุดรธานี (ลวดลายและสีสันทบนผ้าทอพื้นเมือง , 113 : 2542.)

บรรณานุกรม

- ทรงศักดิ์ ปรางค์วัฒนากุล, ผ้าล้านนา ยวน ลื้อ ลาว. กรุงเทพฯ : บริษัทอมรินทร์ พริ้นติ้ง กรุ๊ป จำกัด, (2530).
- อธิพันธ์ จันทร์เจริญ, มัดหมี่มัดใจ สายใยวัฒนธรรม เขมร ลาว ไทย. กรุงเทพฯ : มูลนิธิเจมส์ เอช ดับเบิลยู ทอมสัน. (2547).
- มหาวิทยาลัยศิลปากร, ลวดลายและสีสันทบนผ้าทอพื้นเมือง. กรุงเทพฯ : มหาวิทยาลัยศิลปากร. (2543).