

พิชิตยูนนาน : อาณาจักรน่านเจ้า ภูเขา ถ้ำและทะเลสาบ

นำเรื่อง

เมื่อวันที่ 14-20 ตุลาคม 2538 ผู้เขียนได้มีโอกาสไปเที่ยวมณฑลยูนนาน ประเทศจีน คือ เมืองคุนหมิง ซึ่งเป็นเมืองหลวงของมณฑลยูนนาน ถ้ำอาลูถู่ ป่าหินธรรมชาติ เขาซีซาน เมืองดาลีฟู หรืออาณาจักรน่านเจ้าโบราณ ตำหนักทองจิ้นเตียน และวัดหยวนทง เป็นต้น การเดินทางไปเที่ยวครั้งนี้ สมาคมศิษย์เก่าสวนสุนันทา ในพระบรมราชูปถัมภ์ร่วมกับศูนย์ท่องเที่ยวเพื่อการศึกษา (ศ.ท.ศ.) เป็นผู้จัด ผู้ที่เดินทางไปส่วนใหญ่เป็นผู้เป็นศิษย์เก่าสวนสุนันทา และเป็นผู้สูงอายุ

การเดินทางเริ่มเมื่อวันที่ 14 ตุลาคม 2538 สมาชิกพร้อมกันที่ สนามบินดอนเมืองเมื่อเวลา 9.00 น. ตามเวลานัดหมาย เจ้าหน้าที่ของ ศ.ท.ศ. คอยต้อนรับเช็คสัมภาระ และกระเป๋าเดินทางที่เคาน์เตอร์สายการบินไทย จากนั้นก็ไปขึ้นเข้าคิวเพื่อตรวจหนังสือเดินทาง ซึ่งมีคนมากมาย เข้าไปนั่งรอ และเดินดูสินค้าปลอดภาษี ครูใหญ่จึงผ่านที่เก็บตัวเครื่องบินไปขึ้นรถยนต์ เพื่อไปขึ้นเครื่องบินของการบินไทยเที่ยวบินที่ TG 612 ขึ้นเครื่องบินหาที่นั่งเรียบร้อยแล้วเพียงครู่เดียว เครื่องบินก็เริ่มเคลื่อนที่เมื่อเวลา 11.08 น. และ

เริ่มบินขึ้นเมื่อเวลา 11.20 น. มองเห็นแม่น้ำเจ้าพระยา และทางด่วนชัดเจน และช่วงนั้นเป็นช่วงที่น้ำท่วมทั่วไป จึงเห็นน้ำท่วมชัดเจนเช่นกัน จนกระทั่งเวลา 11.45 น. มีเสียงประกาศให้ทราบทั่วว่า เครื่องบินกำลังผ่านอำเภอชุมแพ จังหวัดขอนแก่น ต่อไปจะผ่านลาวแล้วเข้าเขตมณฑลชุนนนาน อีกประมาณ 1 ชั่วโมงก็จะถึงสนามบินคุนหมิง เห็นแม่น้ำใหญ่มาก เข้าใจว่าเป็นแม่น้ำโขงแน่นอน

เครื่องบินเริ่มบินลดต่ำลงเรื่อยๆ เมื่อเวลา 12.57 น. และจอดสนิทเมื่อเวลา 13.08 น. รวมเวลา 2 ชั่วโมงพอดี พวกเราเดินลงจากเครื่องบินแล้วเดินเข้าสนามบินคุนหมิง (ไม่มีรถขนสัมภาระที่เครื่องบิน) ระหว่างรอรับกระเป๋าเดินทางพบคนไทยที่เดินทางมาพร้อมกันมากมาย ล้วนแต่มาเที่ยวเหมือนพวกเรา และได้กลิ่นโชยมาจากห้องน้ำใกล้ๆ ด้วย เมื่อได้กระเป๋าเดินทางและตรวจหนังสือเดินทางแล้ว ก็พบมีกฤตเทศก์ชาวจีนพูดไทยได้ดีพอสมควรมาต้อนรับ เขาแนะนำตัวเองว่าชื่อ “อาหม่า” จะพาเราท่องเที่ยวมณฑลชุนนนานจนถึงวันที่ 20 ตุลาคม 2538 รวม 7 วัน ด้วยกัน

แนะนำมณฑลชุนนนาน : เมืองคุนหมิง

เมื่อพวกเราขึ้นรถบัสพร้อมกันเรียบร้อยแล้ว รถบัสก็แล่นออกจากสนามบินคุนหมิง อาหม่าเริ่มแนะนำตัวเองก่อนว่า เคยเรียนภาษาไทยที่มหาวิทยาลัยปักกิ่ง จากนั้นก็แนะนำให้พวกเรารู้จักมณฑลชุนนนานว่า เป็น 1 ใน 24 มณฑลของจีน อยู่ทางทิศตะวันตกเฉียงใต้ของกรุงปักกิ่ง ห่างจากกรุงปักกิ่งประมาณ 2,300 กิโลเมตร นับว่าไกลพอสมควร เมืองคุนหมิงที่พวกเรากำลังนั่งรถบัสอยู่นี้ เป็นเมืองหลวงของมณฑลชุนนนาน เป็นเมืองที่ตั้งอยู่บนที่ราบสูงจึงมีอากาศหนาวพอสมควร คือ ระหว่าง 10-24 องศาเซลเซียส และเวลาเมืองจีนจะเร็วกว่าเมืองไทย 1 ชั่วโมง เมื่อตอนที่เครื่องบินถึงสนามบินคุนหมิงนั้นเวลา 13.08 น. เป็นเวลาเมืองไทย เวลาเมืองจีน คือ 14.08 น.

เมืองคุนหมิงมีประชากรประมาณ 3 ล้านคน มีจักรยาน 1 ล้านคันเศษ บางคนมี 2 คัน เวลาหน้าฝนใช้คันเก่า จะเห็นได้ชัดเจนขณะที่รถบัส

ผ่านไป มีคนถีบจักรยานกันมาก ยิ่งเวลารดติดไฟแดงจะเห็นจอดกันเต็มถนนยาวไปไกล พอไฟเขียวก็จะถีบออกมาพร้อมๆ กันมากมาย ประกอบกับถนนเขาแบ่งเป็นเลนจักรยานโดยเฉพาะ จึงสะดวกในการใช้จักรยาน ส่วนจักรยานยนต์มีน้อยมาก รดยนต์มีบ้างพอสมควร บางเวลาก็มีรดติดบ้างเหมือนกัน ส่วนรดบัสมีพ่วง 2 คันติดกัน มีคนโดยสารพอสมควร ไม่นั่นมากเหมือนในกรุงเทพฯ ของเรา

สถานที่ที่อาหม่าต้องการพาพวกเราไปชม เป็นแห่งแรกที่พวกเรามาถึงเมืองคุนหมิงก็คือ

ตำหนักทองจิ้นเตียนของแม่ทัพอู่ชานกั๋ว

ตำหนักทองนี้อยู่บนเชิงเขาผิงเฟิง รดบัสพาพวกเรามาถึงลานจอดรด แล้วต้องเดินขึ้นไปบนเขาอีก ถ้าไม่เดินจะนั่งรดสองล้อเทียมแพะก็ได้ ผู้เขียนลองนั่งดู รู้สึกสงสารแพะ เจ้าของคอยตีแพะอยู่เรื่อยๆ เพื่อจะได้เดินเร็วๆ แพะที่เทียมรดมี 2 ตัว เจ้าของรดเป็นผู้หญิง มีลูกขี่หลังด้วย นอกจากมีรดเทียมแพะแล้ว ยังมีม้าและอูฐให้ขี่ด้วย รู้สึกพวกเราไม่มีใครลองขี่ม้าขี่อูฐเลย

เมื่อพวกเราพร้อมกันหน้าประตูเข้าไปยังตำหนัก อาหม่าให้พวกเราถ่ายรูปหมู่กันก่อน จากนั้นอาหม่าก็พาพวกเราเดินผ่านประตูเข้าไป และเดินขึ้นบันไดไปยังตำหนักซึ่งอยู่บนสุด สำหรับตำหนักทองจิ้นเตียนนี้ อาหม่าเล่าให้พวกเราฟังว่า เป็นตำหนักที่แม่ทัพอู่ชานกั๋ว แห่งราชวงศ์หมิงเป็นผู้สร้างขึ้น เพื่อให้เป็นสมบัติของสาธารณชน โดยใช้ทองเหลืองหนักกว่า 1,000 ตัน จึงเรียกว่า ตำหนักทอง ลักษณะของตำหนักเป็นอาคารทรงจิ้น สูงประมาณ 6 เมตร ทั้งเสาและประตูหน้าต่างมีลวดลายสวยงาม

นอกจากตำหนักทองแล้ว ยังมีอาคารพิพิธภัณฑสถานโบราณวัตถุ เช่น เครื่องลายคราม มีดดาบ เครื่องใช้ต่างๆ และภาพเขียน เข้าใจว่าเป็นสมบัติของแม่ทัพอู่ชานกั๋ว ใกล้เคียงกับตำหนัก มีต้นไม้อยู่ต้นหนึ่งเรียกกันว่า



ตำหนักทองจีนเตียน

“ดันไม้จ๊กจี้” เพราะเวลาเกาบริเวณลำต้นที่มีลักษณะเป็นคาขนาดใหญ่ หรือบางคนเรียกว่า สะคือดันไม้ ไบไม้จะสั่นระริก คล้ายๆ มีอาการจ๊กจี้

เมื่อได้เวลาพอสมควรแล้วอำหมาก็ให้พวกเราเดินกลับลงไปขึ้นรถบัส บางคนก็แวะซื้อของที่ระลึก ซึ่งมืออยู่หลายร้าน รถบัสออกเวลา 16.15 น. อำหม่าบอกว่าจะพาไปเขาซีซาน เพื่อชมประตุมังกร รถบัสแล่นผ่านสี่แยก ซึ่งเขาสร้างเป็นสะพานลอย ไม่ต้องเสียเวลาคิดไฟแดง ถึงเชิงเขาซีซานเมื่อเวลา 17.20 น.



บันไดและประตูทางเข้าตำหนักทองจันทิย

ลอดประตูมังกรบนเขาชีซาน

เมื่อพวกเรามาถึงเชิงเขาชีซาน ก็ต้องต่อรถไฟเล็กขึ้นเขาแล้วเดินขึ้นไปตามบันไดเชิงเขา ซึ่งอาหม่าบอกว่ามีประมาณ 300 ขั้น จึงจะถึงประตูมังกร ซึ่งอยู่สูงสุดที่มีบันไดไปถึงลักษณะของภูเขาชีซานด้านที่เขาทำบันไดขึ้นไปนี้ เป็นหน้าผาแบบแนวตั้งฉากกับทะเลสาบเตียนฉือ หรือที่คนไทยเรียกกันว่า ทะเลสาบหนองแส นั่นเอง เมื่อพวกเราเดินขึ้นไปตามบันได เมื่อมองลงไปข้างล่างจะเห็นทะเลสาบเตียนฉือไปได้ไกล เมื่อเดินขึ้นไปเรื่อยๆ จะสังเกตเห็นการแกะสลักภูเขาเป็นถ้ำลอดขึ้นไปบ้าง เป็นประตูบ้าง เป็นฉากคิด

ภูเขาบ้าง เป็นเทพเจ้าก็มี เป็นรั้วกันไม่ให้คนเดินตกหน้าผาก็มี บางตอนก็ทำเป็นโครงเหล็กกันเป็นรั้วและเป็นราวบันไดด้วยก็มี

สำหรับรูปเทพเจ้ารูปแรกที่พวกเราพบ คือ เทพเจ้าแห่งเงินตรา หรือ ขุนคลังแห่งสวรรค์ আহမាំให้พวกเราเอามือลูบที่ท้องของเทพเจ้าแล้วมาใส่กระเป๋าสตางค์ จะทำให้ร่ำรวย พวกเราเลยเข้าคิวลูบท้องเทพเจ้ากันหลายคน



ทะเลสาบหนองแส ถ่ายจากเขาชีซาน



ประคুমังกรบนเขาชีซาน

เมื่อเดินขึ้นไปจะรู้สึกเหนื่อย หลายคนก็หยุดพักไปเรื่อยๆ แล้วชมทิวทัศน์ของทะเลสาบไปด้วย ก็พอหายเหนื่อยได้ ผ่านสิ่งศักดิ์สิทธิ์อีก 3 แห่ง คือ รูปปั้นเต่า สระน้ำล้างบาป และห้องหิน จนกระทั่งถึงประตุมังกร ซึ่งแกะสลักภูเขาเป็นประตูแน่นอน আহมาเล่าให้ฟังว่า เมื่อหลายร้อยปีล่วงมาแล้ว มักจะเกิดพายุไต้ฝุ่นลูกใหญ่กลางทะเลสาบ แล้วมีวนตัวพุ่งสูงขึ้นไปคล้าย มังกรทะยานขึ้นสู่ท้องฟ้า ทำให้ประชาชนชาวจินหวาดกลัวกันมาก ต่อมาเมื่อมีการสร้างประตุมังกรนี้ขึ้น พายุไต้ฝุ่นก็ไม่เกิดขึ้นอีกเลย ชาวจีนยังมีความเชื่อกันอีกว่า ถ้าได้ลอดประตุมังกรนี้จะประสบความสำเร็จสมปรารถนา จึงมีชาวจีนขึ้นมาลอดประตุมังกรกันทุกวัน ดังนั้นพวกเราจึงถือโอกาสเดินลอดประตุมังกรกันทุกคน และได้เดินทางกลับกันโดยสวัสดิภาพทุกคน

เมื่อเดินลอดประตุมังกรกันแล้วก็เดินลงตามบันไดทางเดิม และเดินลงได้เร็วพอสมควร พวกเราเดินลงมาถึงที่รถไฟเล็กจอดรออยู่ แล้วก็ขึ้นรถไฟเล็กไปยังที่ที่รถบัสจอดอยู่ เมื่อถึงรถบัสพร้อมกันก็คำพอดี ขณะที่รถบัสแล่นลงจากภูเขามองเห็นแสงไฟของเมืองคุนหมิงสวยงามมาก আহมาพาไปรับประทานอาหารภัตตาคารดอกไม้ซึ่งหรูหราพอสมควร อาหารมื้อแรกที่เมืองจินเป็นอาหารจีนทั้งสิ้น เช่น ต้มจืด ผัดผัก หมูกระป๋อง และไข่เจียว เป็นต้นล้วนแต่จัดๆ ทั้งนี้ จากนั้นก็เข้าพักในโรงแรมคุนหมิง ซึ่งเป็นโรงแรมระดับดีทีเดียว เหมาะสำหรับนักท่องเที่ยวจากต่างประเทศ มีเครื่องอำนวยความสะดวกต่างๆ พร้อม ที่นอน ห้องน้ำสะอาดดีมาก มีโทรทัศน์ วิทยุ และวีโมทคอนโทรลด้วย

ยามเช้าที่คุนหมิง

รุ่งเช้าวันที่ 15 ตุลาคม 2538 เสียงโทรทัศน์ปลุกเมื่อเวลา 6.00 น. และรับประทานอาหารเมื่อเวลา 7.00 น. ที่ภัตตาคารของโรงแรม อาหารเช้ามีทั้งข้าวสวย ข้าวต้ม โจ๊ก กับข้าวมีทั้งหมูผัดผักต่างๆ ผักกาดดอง กาแฟ และน้ำชาร้อนๆ จากนั้นก็เก็บเสื้อผ้าใส่กระเป๋า আহมาบอกให้พวกเรานำเสื้อผ้าที่จะใช้เพียง 1 คืน 1 วัน ใส่กระเป๋าเล็กติดตัวไป ส่วนกระเป๋าใหญ่ให้แยกไว้

ต่างหาก เขาจะจัดการนำไปฝากไว้ที่โรงแรมคิงเวสต์ เพราะการไปเที่ยววันนี้ พวกเราจะต้องค้างในอำเภอซึ่งเป็นชนบท 1 คืน กลับมาเมืองคุนหมิงจะพักที่โรงแรมคิงเวสต์ รายการท่องเที่ยววันนี้ คือ ไปชมถ้ำอาลูถู่ ซึ่งอยู่ไกลจากเมืองคุนหมิงประมาณ 240 กิโลเมตร ใช้เวลาเดินทางประมาณ 7 ชั่วโมง เพราะถนนคดเคี้ยวไปตามหุบเขา รถจึงแล่นได้ช้า

ระหว่างรอพวกเราพร้อมกันขึ้นรถบัสคันเดิม ผู้เขียนออกไปเดินดูบรรยากาศหน้าโรงแรม ที่ตื่นตาตื่นใจก็คือ รถจักรยาน ผู้เขียนต้องเก็บภาพไว้ในฟิล์มเป็นดีที่สุด รวมทั้งเก็บภาพตึกสูงๆ ซึ่งอยู่ใกล้ๆ โรงแรมหลายแห่งด้วย



โรงแรมคุนหมิง กลางเมืองคุนหมิง

ระหว่างทางไปชมถ้ำ

รถบัสออกจากโรงแรมเมื่อเวลา 8.40 น. อาหม่าเริ่มบรรยายให้ฟังถึงความงามของถ้ำอาลู่กู่ที่พวกเราจะได้ชมกันวันนี้ว่า มีทั้งหินงอกหินย้อยรูปร่างแปลกตา ภายในถ้ำมีธารน้ำ ให้พวกเรานั่งเรือชมได้ด้วย และมีการประดับไฟสีสวยงามมาก มีทั้งหมดถึง 3 ถ้ำติดต่อกัน ถ้ำอาลู่กู่ที่อยู่ในอำเภอ นอกเมืองคุนหมิง มีโรงแรมที่พักดีกว่าโรงแรมคุนหมิง แต่เขาก็พยายามปรับปรุงต้อนรับนักท่องเที่ยวต่างประเทศอยู่เสมอ การเดินทางต้องผ่านภูเขามากมายเป็นร้อยลูก เพราะมณฑลยูนนานมีภูมิประเทศเป็นภูเขาถึง 80% มีทางรถไฟติดต่อกับกรุงปักกิ่งได้ ระยะทางประมาณ 2,300 กว่ากิโลเมตร ใช้เวลานั่งรถไฟ 3 วัน 2 คืน จึงจะถึงกรุงปักกิ่ง และมีทางรถไฟไปถึงชายแดน เวียดนาม ระยะทางประมาณ 400 กิโลเมตร อีกด้วย ขนาดของประเทศจีนชายแดนเหนือจดได้ประมาณ 3,700 กิโลเมตร และชายแดนจากตะวันออกจดตะวันออกประมาณ 3,500 กิโลเมตร ประเทศจีนจึงมีขนาดกว้างใหญ่มาก แบ่งออกเป็น 24 มณฑลด้วยกัน ประชากรมีมากที่สุดในโลก คือ มีประมาณ 1,200 ล้านคน ส่วนใหญ่เป็นชาวนา มีอายุเฉลี่ยถึง 74 ปี ส่วนใหญ่จะกินยาจีนเมื่อเจ็บป่วย อาหม่าบอกว่า จะพาพวกเราไปซื้อยาจีนด้วย

อาหม่ายังเล่าให้ฟังอีกว่า ประชากรในชนบทซึ่งเป็นชาวนาส่วนใหญ่จะยากจน ไม่มีไฟฟ้าใช้ โดยเฉพาะชนชาติกลุ่มน้อยแถวชายแดนพม่า ลาว และเวียดนาม ยากจนมาก ทำนามีข้าวกินเพียง 6-7 เดือน อีก 3-4 เดือนไม่มีข้าวกิน รัฐบาลต้องเข้าไปช่วยเหลือ

ระหว่างทางอาหม่าพาพวกเราแวะศูนย์การค้าเตาหยวน ซึ่งมีพลอยและหยกขายมากมาย แวะดูการเจียรไนพลอยที่อยู่ติดกับศูนย์การค้านี้ด้วยสินค้าอื่นๆ มีโบราณวัตถุของจีน เช่น เครื่องไม้แกะสลัก แจกันลายครามขนาดใหญ่ นอกจากนั้นก็ยังมีเห็ดหลินจือ เห็ดหอม และเครื่องยาจีน จากนั้นรถบัสแล่นผ่านหุบเขาและทะเลสาบขนาดใหญ่ถึง 53 ตารางกิโลเมตร มีชาวแคนาดาและชาวไทยมาสร้างบ้านตากอากาศริมทะเลสาบนี้ด้วย

เวลา 10.40 น. ถึงร้านขายยาจีน อันที่จริงร้านนี้ตั้งเป็นบริษัทด้วย ชื่อบริษัทเปาซู่ฉิ่ง จำกัด มีชายหนุ่มคนไทยคนหนึ่งแนะนำตัวเองว่าเรียนจบวิทยาลัยเทคนิคจากเมืองไทยมาทำงานที่บริษัทนี้ และบรรยายให้เราฟังในห้องบรรยายที่บริษัทจัดไว้ต้อนรับนักท่องเที่ยว เรื่องที่บรรยายก็คือ แนะนำยาจีน ซึ่งมียาแก้ไพลวก ยาบำรุงร่างกาย ยารักษาโรคริดสีดวง และอื่นๆ ซึ่งมีถึง 14 ชนิด เขาแจกเอกสารภาษาไทยด้วย แสดงว่ามีคนไทยมาแวะเป็นประจำแน่นอน นอกจากบรรยายแล้ว มีการสาธิตเผาไช้เหล็กจนแดง แล้วเอามือลูบไช้แดงๆ นั้น จนมือพอง เขาเอายาทาราว 5-6 นาที รอยพองก็หาย ผู้เขียนจำได้ว่า เคยมีการสาธิตทางโทรทัศน์เมืองไทยด้วย আহมาบอกว่าเป็นยาประเภทเดียวกัน ชื่อยา “เป่าฟู่หลิง” ซึ่งขายดีกว่ายาชนิดอื่น ผู้เขียนจึงซื้อมา 1 ขวด 250 หยวน

เปิดอย่างอำเภอยี่เหลียง : ภัตตาคารริมทาง

ระหว่างนั่งรถบัสเดินทางต่อไป আহมาบอกว่า จะพาพวกเราแวะรับประทานอาหารกลางวัน ที่ภัตตาคารริมทาง อำเภอยี่เหลียง ซึ่งมีเปิดอย่างที่มีชื่อเสียงมากของจีนหลายแห่ง เป็นการช่างโดยไช้ใบไม้สนคิดไฟแทนพื้นหรือถ่าน และมีการทาน้ำผึ้งด้วย รถบัสแวะเมื่อเวลา 11.40 น. เป็นช่วงเวลารับประทานอาหารกลางวันพอดี อาหารที่รับประทานนอกจากเปิดย่างโต๊ะละ 2 ตัวแล้ว ยังมีหมูสามชั้น ผัดผักต่างๆ หลายจาน คัมจิด ผักขมรวมแล้ว 10 อย่างล้วนแต่จิดๆ ทั้งนั้น เจ้าหน้าที่ ศ.ท.ศ. ต้องทำน้ำปลาพริกแจกทุกโต๊ะ ทำให้หายเลี่ยนได้บ้างเมื่อรับประทาน

ส้วมในชนบท

เมื่อรับประทานอาหารเสร็จ ผู้เขียนถามหาห้องน้ำ আহมาชี้ให้ออกไปหลังร้าน พอเดินออกไปหลังร้านก็มีกลิ่นโชยมาแตะจมูก เมื่อไปเห็นห้องส้วมจึงแปลกใจว่า ทำไมเป็นเช่นนั้น เพราะเขาทำเป็นร่องลงไป ไม่มีน้ำล้าง เห็นคนถ่ายไว้ก่อน มีทั้งเปียกและแห้ง พอขึ้นรถบัสตามเพื่อนๆ จึงรู้ว่า ส้วมในชนบทของชาวจีนเป็นอย่างนี้เอง อันที่จริงผู้เขียนมาถึงเมืองจีน 2 วันกับ



ส่วนในชนบทไม่มีที่กั้น ทั้งด้านข้างและด้านหน้า



ส่วนชนบทที่มีกั้นด้านข้าง และไม่มีประตูปิดเปิด

1 คืน เพิ่งพบส้วมแบบชนบทที่นี้เอง ก่อนหน้านี้ก็เข้าส้วมของโรงแรมบ้าง ส้วมของศูนย์การค้าบ้าง กัดอาคารในตัวเมืองขุนหมิงบ้าง ซึ่งเขาทำทันสมัย เพื่อต้อนรับนักท่องเที่ยวจากต่างประเทศ แต่ตามชนบทแล้วยังล้าสมัยอยู่มาก ผู้เขียนไม่ได้ถามอาหม่าจนแล้วจนรอดว่า ส้วมในชนบทแบบนี้มีปัญหาให้เกิดโรคภัยไข้เจ็บ โดยเฉพาะโรคท้องร่วงหรือหวาดกโรคมากน้อยแค่ไหน

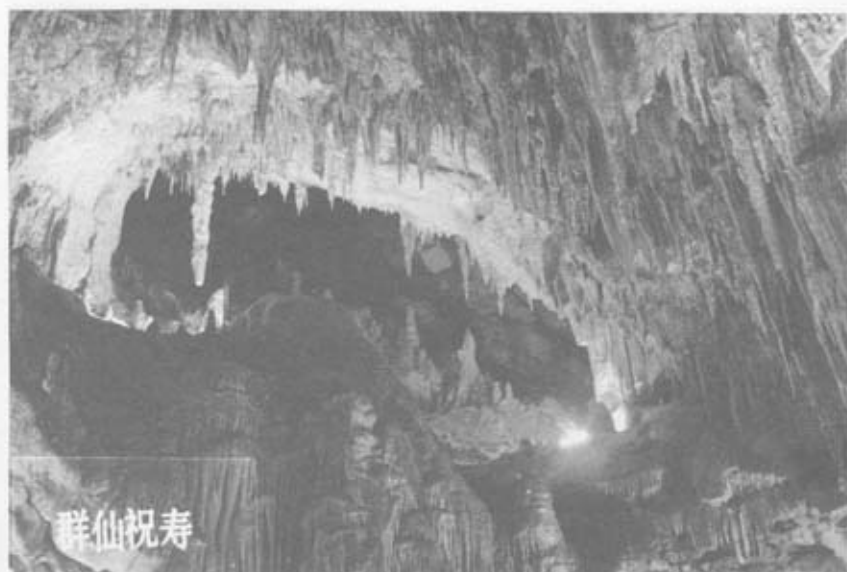
นิทานเรื่องเปิดยาง

ขึ้นรถบัสเพื่อเดินทางต่อไป อาหม่าสอบถามพวกเราว่า เปิดยาง อร่อยไหม พวกเราหลายคนตอบว่า อร่อยมาก แต่ผู้เขียนรู้สึกเฉยๆ รู้สึกว่า เหมือนๆ กับเปิดยางทั่วๆ ไป อาหม่าเล่าต่อว่า เปิดยางที่อำเภอหยีเหลียงนี้ มีมาเร็วกว่า 400 ปี กษัตริย์จีนพระองค์หนึ่งเคยสั่งช่างเปิดหลายร้อยตัว ผู้ช่างฝีมือดีมาก แต่ก็พลาดจนได้ เพราะกษัตริย์พบแมลงวันค้ายตัวหนึ่งใน เปิดยางนั้น มเหสีโกรธมาก หว่าผู้ช่างเปิดใส่ยาพิษ กษัตริย์จึงสั่งให้ประหารชีวิตถึง 3 ชั่วโมง นับว่าโหดร้ายอย่างยิ่ง

ผู้ที่มาสอนวิธีช่างเปิดที่อำเภอหยีเหลียง ชื่อ “หยาง” เขาพบใบไม้ สนมมีมากมาย จึงให้นำมาตากแห้งเพื่อช่างเปิด โดยใช้ซีเมนต์ก่อเป็นเตา วงกลม เวลาช่างใช้กระทะคว่ำปิดบนเตาด้วย จะเห็นเตาช่างเปิดอยู่ข้างๆ กัดอาคารทุกแห่งที่รถบัสผ่านไป สำหรับใบสนที่นำมาช่างเปิดนั้น เพราะว่า 2 ข้างทางที่พวกเราผ่านไป พบต้นสนป่าสนมากมาย รัฐบาลให้ออนุรักษดินสน ไว้ด้วย

ถ้าอาตุ๋น

รถบัสจอดที่ลานจอดรถ พวกเราเดินเข้าไปถึงเชิงเขา แล้วขึ้นบันได ไปยังปากถ้ำอาตุ๋น อาหม่าพาชมในถ้ำและเล่าตำนานให้ฟังมากมาย พร้อมทั้งชี้ให้ดูรูปลักษณะต่างๆ ของหินงอก หินย้อย และผนังถ้ำคล้ายๆ มังกรเล่น ดอกบัวบ้าง คล้ายเต่าโบราณ มองดูพระจันทร์ คล้ายเวทีแสดง มีนางฟ้ามา ร่ายรำ และมีที่นั่งชมด้วย คล้ายเสือ คล้ายเด็ก และอื่นๆ อีกมาก เมื่อเดินชม



ภายในถ้ำอาถู๋



ธารน้ำภายในถ้ำอาถู๋



หินงอกภายในถ้ำอาลู่



นั่งกระเช้าไฟฟ้าจากถ้ำหนึ่งไปอีกถ้ำหนึ่ง



ขณะนั่งกระเช้าไฟฟ้า เห็นหมู่บ้านขนาดใหญ่เชิงเขา ลักษณะบ้านปลูกติดๆ กัน

สักครูใหญ่ก็มาถึงธารน้ำให้พวกเราลงเรือ มีคนพายพาเข้าไปดูได้อีกไกลพอควร แล้วพากลับมาส่งที่เดิม มีไฟสีส่องให้เห็นสวยงามมาก รวมทั้งในถ้ำก็มีไฟฟ้าด้วย (นั่งเรือไปกลับประมาณ 20 นาที) ภายในถ้ำยังมีร้านขายของที่ระลึกขายหลายร้าน และมีที่นั่งพักให้หายเหนื่อยด้วย আহมาบบรรยายให้ฟัง ขณะที่พวกเรามาขึ้นอยู่ช่วงที่กว้างขวางที่สุดของถ้ำว่า ช่วงที่ใหญ่ที่สุดของถ้ำมีความสูงถึง 60 เมตร กว้าง 70 เมตร ยาว 250 เมตร

พวกเราเพลิดเพลินกับความงามของถ้ำอยู่ถึง 1 ชั่วโมง 15 นาที ก็ออกมานอกถ้ำอีกฟากหนึ่ง คือ คนละฟากกับที่เข้าไป আহมาให้พวกเรานั่งกระเช้าไฟฟ้าไปยังภูเขาอีกลูกหนึ่ง นับว่าเป็นกระเช้าไฟฟ้าที่ทันสมัยมาก ไม่คิดว่าจะพบที่เมืองจีน ขณะที่นั่งบนกระเช้าไฟฟ้ามองเห็นหมู่บ้านเป็นบ้านปลูกติดๆ กันมากพอสมควร เมื่อถึงภูเขาอีกลูกหนึ่ง พบว่ามีปากถ้ำอีกแห่งหนึ่ง ที่อาหม่าจะพาพวกเราเข้าไปดู แต่ต้องรอให้พร้อมกันก่อน ขณะรอเพื่อนๆ ก็อยากจะเข้าห้องน้ำ พอเดินไปยังไม่ทันถึงห้องน้ำ ก็ได้กลิ่นโชยมา

ผู้เขียนจึงหันหลังกลับไม่กล้าเข้า ขอมทนเอาหน้อย ทราบว่าถ้าที่สองนี้ใช้เวลาคู่มือนานนัก

ในถ้ำที่สองนี้มีความงามสู้ถ้ำแรกไม่ได้ มีรูปคล้ายเท้าช้าง และคล้ายเทวดาก็มี บางตอนมีน้ำตกไหลลงมา พวกเราเดินดูในถ้ำที่สองราว 25 นาที ก็มาถึงปากถ้ำอีกฟากหนึ่ง แล้วเดินลงบันไดไปยังลานจอดรถ ซึ่งรถบัสมารับพวกเรายู่แล้ว ที่นี้มีร้านขายของที่ระลึก และน้ำชาให้ดื่มด้วย ผู้เขียนและเพื่อนบางคนก็ถือโอกาสได้เข้าห้องน้ำที่สะอาดพอสมควร ไม่มีกลิ่น เพราะเป็นส้วมทันสมัย แต่มีแค่งคปาปิดเปิดโดยไม่มีกลอน เวลานั้นคนข้างนอกมองเห็นหน้าสบายมาก แต่ก็ยังคิดท้อหลายแห่งในชนบท

จากลานจอดรถปากถ้ำอาลู่ รถบัสแล่นเพียง 15 นาที ก็ถึงโรงแรมจงจิวเป็นเวลาค่ำพอดี เป็นโรงแรมไม่ดีนัก เพราะเป็นอำเภอในชนบท อหามาเล่าว่า อำเภอนี้มีชนกลุ่มน้อย คือ ชาวฮืออาศัยอยู่มาก เมื่อพวกเรานำกระเป๋าเข้าห้องพักแล้วรับประทานอาหารเช้า จากนั้นอหามาบอกให้ไปเดินดูร้านค้าใกล้ๆ โรงแรมได้ ซึ่งมีเสื้อผ้า รูปภาพของจีน กำไลหยก เครื่องปั้นดินเผา และของชำร่วยต่างๆ เมื่อเดินชมและซื้อของกันพอควรแล้ว ก็พักผ่อนหลับนอน เพราะอ่อนเพลียกับการเดินทางและเดินชมสถานที่ต่างๆทั้งวัน

รุ่งขึ้นเช้าวันที่ 16 ตุลาคม 2538 ตื่นนอนแล้วมองไปทางหน้าต่างของโรงแรม เห็นบ้านแบบเก่าข้างโรงแรม มุงด้วยกระเบื้องลูกฟูก ผนังและกำแพงก่อด้วยอิฐสอดิน บางหลังก็ดัดแปลงเป็นบ้านขายผ้า บางหลังก็ต่อเติมเป็นแบบสมัยใหม่ แสดงว่าที่อำเภอนี้มีคนอาศัยตั้งบ้านเรือนมานานแล้ว เมื่อเจริญขึ้นจึงดัดแปลงและต่อเติมเป็นบ้านสมัยใหม่ แต่โรงแรมที่พวกเราพักสร้างขึ้นใหม่ชัดเจน อาหารเช้าที่พวกเรารับประทานพร้อมกับทัวร์จากเมืองไทยอีกกลุ่มหนึ่ง มีข้าวต้ม ผัดผักต่างๆ บะหมี่เส้นยาวๆ ไข่ต้มและซาลาเปา ไม่มีกาแฟ แต่เจ้าหน้าที่ของ ศ.ท.ศ. ได้เตรียมกาแฟ โอวัลตินแจกพวกเราด้วย

ออกเดินทางจากโรงแรมเมื่อเวลา 8.35 น. ครูเดียวก็หันหมู่บ้าน พบไร่ผักอยู่ 2 ฟากถนน มองไปรอบๆ เห็นแต่ภูเขา แสดงว่าอำเภอนี้อยู่กลาง



หลังคาบ้านและประตูรั้ว บ้านมุงด้วยกระเบื้องดินเผาเป็นลอน และที่ประตูรั้วจะติดรูปภาพด้วย



บ้านแบบเท่ากับอาคารแบบใหม่

หุบเขา เพื่อนคนหนึ่งถามอาหม่าว่า รถบัสจะผ่านทางเดิมที่มาวันวานหรือเปล่า อาหม่าบอกว่ามีทางเดียวเท่านั้น ไม่มีทางอื่นอีก พวกเราก็เตรียมใจกันอีก เพราะวันวานหวาดเสียวมาก เพราะเวลารถบัสผ่านตามเชิงเขาหลายลูก ถนนคดเคี้ยวมาก บางตอนเป็นทางชันเขาชันพอสมควร และไม่ลาดยาง อาหม่าบอกว่า ถ้าลาดยาง เวลาฤดูฝนถนนจะลื่นมาก ผ่านพื้นที่ภูเขาสูงมาด้วยดี พอถึงที่ราบ รถบัสต้องพักบ้าง แวะร้านขายของที่ระลึกกลางทาง มีห้องน้ำสะอาดพอสมควรด้วย

ชมอุทยานป่าหินธรรมชาติ

รถบัสมาถึงบริเวณทางเข้าอุทยานป่าหินธรรมชาติเมื่อเวลา 11.44 น. อาหม่าลงไปซื้อตั๋วผ่านประตูเข้าไปในอุทยาน ซึ่งเป็นสวนสาธารณะแห่งหนึ่งของมณฑลยูนนาน เขาให้นักบารวดเข้าไปจอด ณ ลานจอดรถ

ภายในอุทยานได้ อาม่าพาไปรับประทานอาหารกลางวันก่อน แล้วจึงพาเข้าชมอุทยาน ซึ่งมีคนเข้าชมมากมาย

ก่อนจะเข้าไปชมป่าหินธรรมชาติอาม่าให้พวกเราถ่ายรูปหมู่กันก่อน มีหลายกลุ่มหลายพวกที่ถ่ายรูปหมู่กันตรงจุดที่จะเข้าไปชมอย่างใกล้ชิด เพราะมีฉากหลังเป็นป่าหิน มีจารึกเป็นภาษาจีนติดอยู่ด้วย อาม่าบอกว่า แปลเป็นไทย ก็คือ “ป่าหิน” เมื่อเดินเข้าไปพบว่า เป็นป่าหินจริงๆ มีหินมากมาย และมีซอกเล็กซอกน้อยให้พวกเราเดินผ่านเข้าไปชมได้ ลักษณะของป่าหินมี



ถ่ายรูปร่วมกัน ณ หน้าสวนสาธารณะป่าหินธรรมชาติ จุดนี้มีคนมาถ่ายรูปกันมาก

รูปลักษณะแปลกๆ คุกคล้ายเป็นรูปคน รูปช้าง รูปอูฐ และรูปสัตว์นานาชนิด บางตอนมีลักษณะเป็นเสาหิน 2 ต้น ยอดโน้มเข้าหากัน ข้างบนมีหินอีกก้อนหนึ่ง คุกคล้ายๆ กับว่าค้างอยู่ আহมาพาเดินชมแล้วเล่าตำนานให้ฟังเหมือนกับถ้ำอาลูงู บางตอนก็มีธารน้ำ เขาสร้างสะพานให้เดินข้ามได้ รวมทั้งทางเดินชอกแซกไปตามป่าหิน ก็สร้างขั้นใหม่ เพื่อให้คนเดินเข้าไปชมได้สะดวก และที่เด่นที่สุดก็คือ ศาลาซึ่งสร้างขึ้นบนยอดหินที่สูงที่สุด สามารถมองเห็นป่าหินได้รอบด้าน และมองไปได้ไกลมาก เขาทำบันไดขึ้นไปจนถึงศาลานี้



มีธารน้ำในป่าหินธรรมชาติด้วย

อาหม่าเล่าให้ฟังว่า นักธรณีวิทยาเคยสำรวจพบซากของสิ่งมีชีวิตในทะเลติดอยู่ในหินปูน และหินปูนดังกล่าวได้ก่อตัวเป็นหินชั้นภายใต้ท้องทะเลลึก จึงสันนิษฐานว่าตรงบริเวณป่าหินนี้เมื่อประมาณ 270 ล้านปี เป็นป่าหินอยู่ใต้มหาสมุทร นับว่านานแสนนานมาก ต่อมาอาจเกิดแผ่นดินไหว แผ่นดินถล่ม หรือมีคลื่นใต้น้ำ แผ่นดินเกิดยกตัวกลายเป็นที่ราบสูง เมื่อถูกน้ำฝนนานเข้าหินก็กร่อน เป็นรูปร่างต่างๆ ดังที่พวกเราได้เห็นในปัจจุบัน นับว่าน่าจะเป็นไปได้



ศาลาซึ่งสร้างขึ้นเพื่อให้ชมทิวทัศน์ของป่าหินธรรมชาติ



นี่ก็อีกมุมหนึ่งของป่าหินธรรมชาติ ซึ่งมีลักษณะที่แปลกตา

จากการกำเนิดป่าหินมานานแสนนานเป็นร้อยล้านปี ทำให้เกิดมี
ค้ำานานเล่ากันต่อๆ มาว่า ชนชาติอ้ออาศัยอยู่แถบนี้มานานเช่นกัน จนกระทั่ง
สาวสวยชาวอ้อคนหนึ่งชื่อ อาซือหม่า รักกับชายหนุ่มชื่อ อาเฮ่อ ต่อมาวันหนึ่ง
อาเฮ่อออกไปเลี้ยงแพะ มีคนร้ายจับอาซือหม่าไปขังไว้ พออาเฮ่อทราบจึง
เข้าไปช่วยอาซือหม่าออกจากที่คุมขังได้ แต่ก็ถูกคนร้ายนำหินก้อนธรรนำไว้
จนน้ำท่วม อาซือหม่าจมน้ำตายกลายเป็นหินในป่าหินนี้ ส่วนอาเฮ่อก็มาคอย
เรียกอาซือหม่าทุกวันจนตัวตายกลายเป็นหินในป่าหินอีกคน

ในปัจจุบันเมื่อคนมาเที่ยวปาหินแห่งนี้ จะได้ฟังตำนานเรื่องนี้จาก
ชาวจีนอยู่เสมอ การเดินเข้าไปเที่ยวชมก็สะดวก เพราะทางรัฐบาลทำเป็นสวน
สาธารณะเมื่อ 18 ปีล่วงมาแล้วนี่เอง มีทางเดินซีเมนต์ลัดเลาะไปตามซอกหิน
ถ้าหากจะเดินชมให้ทั่วถึงใช้เวลาถึง 7 วัน แต่พวกเราเข้าชมวันนี้เพียง 1
ชั่วโมง ก็ออกมาเข้าชมสินค้าในร้านขายของที่ระลึกและอาศัยเข้าห้องน้ำ
ซึ่งสะอาดพอสมควร จากนั้นก็ขึ้นรถบัสเดินทางเข้าเมืองคุนหมิง



อีกมุมหนึ่งของปาหินธรรมชาติ มองเห็นศาลาบนยอดหิน

เยี่ยมชมมหาวิทยาลัยแพทย์แผนจีนยูนนาน

พวกเรามาถึงเมืองคุนหมิงอีกครั้งหนึ่ง อาหม่าพาแวะเยี่ยมชมมหาวิทยาลัยแพทย์แผนจีนยูนนานเมื่อเวลา 17.20 น. ให้พวกเราเข้านั่งฟังคำบรรยายก่อน โดยมีน้ำชาหิมะ ซึ่งมีสีแดงอ่อนๆ แจกให้ดื่มคนละถ้วย หมอที่บรรยายโฆษณาว่า ปรับความดันโลหิตสูงได้ และลดคอเลสเตอรอลได้ด้วยการบรรยายของหมอเป็นภาษาไทยชัดเจนมาก เพราะเรียนภาษาไทยมากกว่า 20 ปีแล้ว หมอบรรยายให้ฟังว่า มหาวิทยาลัยแพทย์แผนจีนยูนนานนี้ มีโรงพยาบาลเป็นตึกสูง 10 ชั้น เทียบได้กับโรงพยาบาลระดับจังหวัดของไทย มีบทบาทในการให้คำปรึกษาเกี่ยวกับสุขภาพอนามัยทั้งชาวต่างประเทศและชาวจีน แต่ปรากฏว่า มีชาวไทยมารับบริการมากที่สุดเป็นอันดับ 1 ด้วยเหตุนี้จึงมีหมอพูดภาษาไทยได้หลายคน หมอบรรยายอีกว่า คนไทยที่มีชื่อเสียงหลายคนมาใช้บริการ ยกตัวอย่างให้ฟังด้วยว่าใครบ้าง

จากนั้นก็ให้พวกเราเข้าพบหมอได้ หมอจะนั่งโต๊ะละ 2 คน พวกเราเข้าไปพบหมอทีละคน ผู้เขียนก็เข้าไปพบหมอด้วย หมอจับชีพจรสักครู่แล้วบอกว่า ผู้เขียนเป็นอะไรบ้าง บางอย่างก็ตรง แต่หลายอย่างไม่ตรง เท่าที่คุยกับเพื่อนๆ ก็บอกว่าตรงบ้างไม่ตรงบ้าง อย่างไรก็ตาม หมอก็สั่งยาให้เราไปซื้อได้ ยาราคาชุดละ 900 หยวน (2,700 บาท) บางคนหมอสั่งถึง 3 ชุด นอกจากนี้บางคนก็ใช้บริการนวดและจีด้วยไฟฟ้า

หมอกคนหนึ่งชี้ให้ผู้เขียนดูจดหมายที่สั่งซื้อยาทางไปรษณีย์ ปรากฏว่า เป็นจดหมายจากเมืองไทยมากที่สุดเช่นกัน และโฆษณากับพวกเราว่า ถ้าซื้อยาไปแล้วได้ผล จะส่งจดหมายสั่งซื้อทางไปรษณีย์ก็ได้ ทางโรงพยาบาลจะจัดส่งให้โดยเก็บเงินปลายทาง เพราะมียาให้เลือกซื้อได้ถึง 20 ชนิด พร้อมทั้งแจกเอกสารบรรยายสรรพคุณของยาแต่ละชนิดเป็นภาษาไทยด้วย เมื่อพวกเราพบหมอ ซื้อยา นวด และจีไฟฟ้ากันตามความสมัครใจแล้วอาหม่าก็พาไปรับประทานอาหารมื้อเย็น

ขนมจีนข้ามสะพาน

อาหารมือเย็นนี้ আহมาพาไปกัตดาการที่ทรูหรามาก ราคาแพงที่สุด ชื่อ GREAT WORLD อาหารมีหลายอย่างเริ่มจากอาหารจีนทั้งหมูสามชั้น ผัดผัก และต้มจืด พวกเรากัรับประทานกันจนอ้ม พร้อมทั้งดูที่อนพื้นเมือง ซึ่งมีหลายชุด ล้วนแต่สวยงามตั้นดาตั้นใจทั้งสิ้น จากนั้นก็เป็นอาหารชุดพิเศษ আহมาบอกว่า คือ “ขนมจีนข้ามสะพาน” เป็นอาหารพื้นเมืองของจีนที่ขึ้นชื่อ และแปลกถึงกับกล่าวกันว่า ถ้าใครไม่ได้รับประทานเรียกว่าไปไม่ถึงคุนหมิง คือ มีขนมจีนซึ่งเป็นเส้นก๋วยเตี้ยว น้ำจูป (มีน้ำมันลอลอยอยู่หนามากซึ่งช่วย เก็บความร้อนได้ดีมาก) และมีเครื่องเคียง เช่น เนื้อหมู ผักกาดขาว ตันหอม คล้ายๆ สุกี้ เวลารับประทานก็ตักใส่ชามของแต่ละคน ปรงเครื่องตามใจชอบ เนื่องจากพวกเรอ้มกันแล้ว จึงรับประทานกันได้เล็กน้อย ทั้งไม่ค่อขอร่อยด้วย

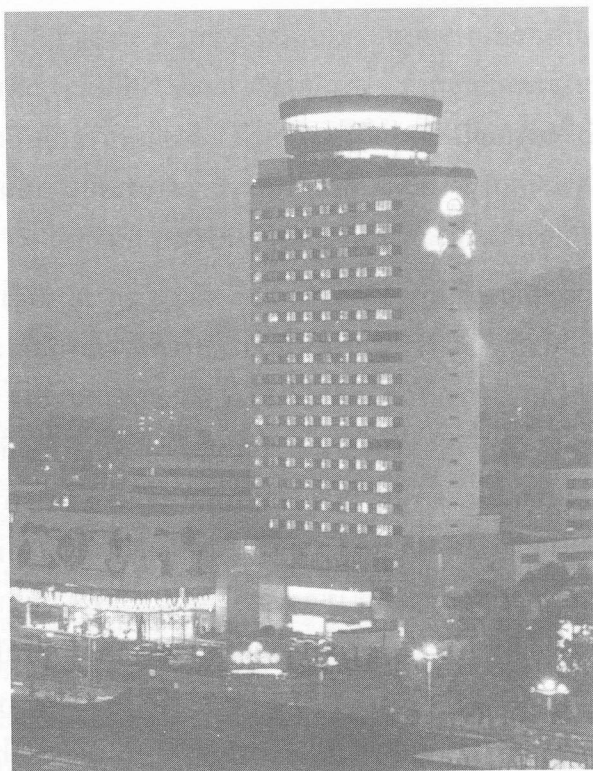
รับประทานอาหารเสร็จเมื่อเวลา 21.10 น. আহมาพาพวกเราไปส่งที่โรงแรมคิงเวิลด์ ซึ่งเป็นโรงแรมชั้นหนึ่ง เช่นเดียวกับโรงแรมคุนหมิงที่พวกเราพักวันก่อน และมีโทรทศน์รับช่อง 3 ช่อง 5 และช่อง 7 จากเมืองไทยได้ ทำให้ทราบข่าวจากเมืองไทยด้วย



กำลังรับประทานขนมจีนข้ามสะพานที่กัตดาการ GREAT WORLD



การฟ้อนรำที่ภัตตาคาร GREAT WORLD



โรงแรมคิงเวลด์

สู่เมืองตาลีฟู : สัมผัสอาณาจักรน่านเจ้า

รุ่งขึ้นเช้าวันที่ 17 ตุลาคม 2538 เป็นการเดินทางไกลไปเมืองตาลีฟู อาณาจักรน่านเจ้าโบราณ ระยะทาง 424 กิโลเมตร ช่วงแรกเป็นทางด่วนชั้นดี จากนั้นเป็นทางเก่าคดเคี้ยวไปตามไหล่เขา อาหม่าบอกว่าต้องใช้เวลาเดินทาง ทั้งวันราว 10 ชั่วโมง จึงจะถึงเมืองตาลีฟู

สำหรับทางด่วนในช่วงแรกนั้น นับว่าเขาสร้างได้ดีมาก ที่แปลกไปจากทางด่วนของไทยเราก็คือ บางตอนมีลอดอุโมงค์ด้วย เท่าที่จำได้มีถึง 4 อุโมงค์ด้วยกัน ลักษณะของอุโมงค์เป็นการเจาะภูเขายาวประมาณ 30-100 เมตร อุโมงค์ที่มีความยาวประมาณ 100 เมตร มีไฟฟ้าภายในอุโมงค์ด้วย บางตอนมองเห็นถนนสายเก่าขนานไปกับทางด่วน 2 ข้างทางมองเห็นนาแบบขั้นบันไดตามเชิงเขามีอยู่ทั่วไป คงต้องใช้แรงงานมากทีเดียว ตามเชิงเขามีหมู่บ้านซึ่งมีบ้านตั้งอยู่ใกล้ๆ กันหลายหลัง ลักษณะบ้านเป็นบ้านแบบเก่าก่อผนังด้วยดิน มีหน้าต่างน้อยมาก คงเป็นเพราะอากาศหนาวนั่นเอง จึงทำหน้าต่างน้อย หลังคามุงด้วยกระเบื้องลูกฟูกเหมือนๆ กัน

เมื่อเช้าออกเดินทางจากเมืองคุนหมิงราว 8.30 น. เพียง 2 ชั่วโมงครึ่ง ก็เข้าเขตทางหลวงเก่า ซึ่งอาหม่าบอกว่าทางหลวงเก่านี้ต้องใช้เวลาในการเดินทางมากกว่าช่วงแรก เพราะถนนแคบและคดเคี้ยวไปตามไหล่เขา แขงกันยากมาก บางครั้งต้องวิ่งตามรถบรรทุกหลายๆ คัน ทำให้เสียเวลามากจนกระทั่งเกือบเที่ยงวัน อาหม่าให้รถจอดเพื่อให้พวกเราอิงกระด้ายและเก็บดอกไม้ ในป่ายุคาลิปัดส์ข้างทาง อันที่จริงห้องน้ำตามปั้มน้ำมันก็มีบ้างริมถนนก็เห็นห้องน้ำแยกชายหญิงของชาวบ้านก็มี แต่พวกเราไม่ยอมใช้เพราะเหม็นมาก ไม่มีน้ำล้าง เป็นแบบส้วมหลุม เขาคงเก็บไปทำปุ๋ย ถ้าเป็นห้องรวมก็ไม่มีฝาปิดด้วย ใช้นั่งกันคนละที่ใกล้ๆ กัน ซึ่งพวกเราบ่นกันมากทั้งๆ ที่ทราบมาก่อนว่า ที่เมืองจีนห้องน้ำสกปรกมาก แต่มองไม่เห็นภาพเพิ่งไปเห็นของจริงครั้งนี้เอง

ราว 12.50 น. แวะรับประทานอาหารกลางวันในเมืองอู่สง เป็นเมืองเล็ก ๆ อยู่ริมถนนที่ผ่าน ร้านอาหารอู่ริมถนนเป็นอาคาร 2 ชั้น คนเดินทางแวะมารับประทานอาหารกันเรื่อย ๆ อาหารที่รับประทานเป็นอาหารจีนเช่นเคย มีผัดผัก ผัดมันฝรั่งทำเป็นเส้น ๆ คัมข่าปลา ไช้เจียว กระดุกหมูทอด ไช้เยี่ยวม้า และผัดหมูสามชั้น อาหารเหล่านี้ไม่ทราบว่าเขาเรียกชื่ออะไร ผู้เขียนเรียกตามลักษณะที่เห็น ซึ่งส่วนมากเป็นอาหารจืด ๆ เลี่ยน ๆ บางคนเตรียมน้ำพริกไปจากเมืองไทยด้วย ทำให้หายเลี่ยนไปได้บ้าง สำหรับน้ำคั้นเป็นน้ำชาร้อน ๆ เห็นคนเดินทางชาวจีนถือขวดกันมาจนละใบ มาถึงก็เติมน้ำชาใส่ขวดแล้วนำไปคั้นในรถด้วย หลังร้านอาหารมีห้องน้ำให้พวกเราผลัดกันเข้าไปใช้ ซึ่งก็พอทนกับกลิ่นเหม็นได้บ้าง

เกือบบ่าย 2 โมง จึงได้เดินทางต่อไม่นาน ๆ จะพบโรงเรียนริมถนนสักครั้ง เป็นตึก 3 ชั้น มีธงชาติสีแดง และสนามกว้างพอสมควร ทราบจากอาหารว่า เมืองจีนไม่ค่อยสร้างโรงเรียนริมถนนเหมือนเมืองไทย เพราะเกิดอุบัติเหตุง่าย ที่พบบ่อย ๆ คือ โรงเตี๊ยม หรือโรงแรมริมถนน เป็นอาคารหลังเล็กชั้นเดียวเป็นห้อง ๆ มีอักษรภาษาจีนเขียนไว้ด้วย ทราบว่าเป็นที่พักสำหรับคนเดินทาง

ราว 4 โมงเย็น อาหารบอกว่ายังอยู่อีกไกลที่จะถึงเมืองคาสีฟู จึงให้พวกเราอิงกระต่ายและเก็บดอกไม้ในดงชุกาฬิปัดสอิก ผู้เขียนถือกล้องถ่ายรูปลงไปด้วย เห็นชายกลางคน ๆ หนึ่งกำลังลากเกวียนบรรทุกข้าว และอีกคนหนึ่งช่วยดันเกวียนด้วย จึงถ่ายรูปไว้ เพราะในเมืองไทยไม่มีแล้ว ในทุ่งนามองเห็นคนทำนาอยู่ทั่วไป ตั้งแต่เช้า สาย บ่าย เย็น ขณะแควร้อนจ้า ก็เห็นคนกำลังทำนา มีทั้ง วัว ควาย ม้า โดนา ใช้ทั้งแรงคนและแรงสัตว์ สำหรับที่นาตามเชิงเขา ซึ่งทำเป็นขั้นบันได ซึ่งมีอยู่ทั่วไปแล้ว ยังพบที่นาตามริมถนนที่รอยนต์ผ่านทำเป็นขั้นบันไดด้วย เขาไม่ยอมทิ้งที่ดินให้ว่างเปล่า อาจจะเป็นเพราะประชาชนคนจีนมีมาก พื้นที่ทำกินไม่เพียงพอตนเอง สังเกตได้จากบางแห่งเห็นบ้านเรือนมากมายเป็นหมู่บ้านใหญ่มาก ที่ดินที่ใกล้ ๆ หมู่บ้านไม่น่าจะเพียงพอในการทำมาหากินกัน



ถนนไปเมืองดาลีฟู มีต้นไม้ร่มรื่น 2 ฟากถนน และคนลากเกวียน

รถแล่นไปเรื่อยๆ จนค่ำแล้ว ก็ยังไม่ถึงเมืองดาลีฟู อันเป็นจุดหมายปลายทางของพวกเรา เพิ่งเข้าเขตเมืองเซียงกวน ซึ่งเป็นเมืองเล็กๆ ก่อนที่จะเข้าเมืองดาลีฟู ลักษณะเป็นเมืองใหม่ สังกัดจากอาคารร้านค้า เป็นอาคารสมัยใหม่ และมีสามล้อถีบด้วย เริ่มมองเห็นทะเลสาบเอ๋อไห่แต่ไม่ชัดเจนนัก ถนนช่วงเมืองเซียงกวนไปเมืองดาลีฟูขนานไปกับทะเลสาบเอ๋อไห่ ซึ่งมีเนื้อที่กว่า 200 ตารางกิโลเมตร และพรั่งนี้อาหม่าจะพานั่งเรือชมทะเลสาบด้วย เมื่อเริ่มเข้าเมืองดาลีฟูสังเกตเห็นบ้านเรือนร้านค้ามากขึ้น ถนนผ่านเข้าประตูเมืองเก่าขนาดใหญ่ ทำให้รู้สึก أنناเข้าสู่เมืองเก่าของอาณาจักรน่านเจ้า

แล้ว 2 ฟากถนน มีอาคารบ้านเรือนร้านค้า จนกระทั่งถึงโรงแรมจินหัว ซึ่งเป็นที่พักของเราเมื่อเวลา 19.35 น.

เมื่อนำกระเป๋าเข้าห้องพัก เข้าห้องน้ำที่สะอาดพอสมควร และล้างหน้าล้างมือกันเรียบร้อยแล้ว ก็ถึงเวลานัดไปทานข้าวเวลา 20.00 น. อาหม่าพาพวกเราเดินไปร้านอาหาร ผ่านร้านขายของที่ระลึก ภาพเขียนพื้นเมือง ร้านจอรด์ทัวร์ แสดงว่าเมืองดาลีฟูมีนักท่องเที่ยวมาท่องเที่ยวด้วยกันเสมอ คือเป็นเมืองท่องเที่ยวโดยแท้

สำหรับร้านอาหารที่พวกเราไปทานมื้อเย็นนี้ เป็นร้านที่เข้าใจว่าดัดแปลงมาจากบ้านที่อยู่อาศัย เมื่อมีคนมาท่องเที่ยวกันมากขึ้น จึงดัดแปลงบ้านเป็นร้านอาหารบ้าง ร้านค้าบ้าง อาหารมีอันมีผัดผัดต่างๆ เป็นพื้น นอกนั้นก็ยังมีต้มยำปลา (ไม่ทราบว่าเป็นปลาอะไร) หมูสามชั้น เป็นต้น ทานข้าวเสร็จแล้วเดินดูร้านขายของที่ระลึก มีป้ายโฆษณาหน้าร้านให้จอรด์ทัวร์ไปเมืองลิเจียงไปคุณหมิงหลายแห่ง มีรถนำสาธิตพื้นเมืองมาขายเพียงกิโลกรัมละ 1 หยวน ก็พอทานได้ จากนั้นก็กลับโรงแรมเพื่อพักผ่อนหลับนอน เพราะเหน็ดเหนื่อยจากการเดินทางทั้งวัน

รุ่งขึ้นวันที่ 18 ตุลาคม 2538 ตื่นนอน 6.30 น. แล้วไปทานอาหารเช้าในห้องอาหารของโรงแรม มีข้าวต้ม กับข้าวมีเพียง 1 อย่าง เขาทำไข่เจียวมาเพิ่มให้ภายหลัง นอกนั้นมีมะหิมะหอมใหญ่ 1 ซาม ขนมแป้งปังมีไส้ด้วย และไข่ต้ม บางคนทานไข่ต้มได้อย่างเดียว ข้ายังเก็บไปทานมื้อกลางวันได้ด้วย

รับประทานอาหารเช้าแล้วไปรอขึ้นรถเพื่อไปเที่ยวทะเลสาบเอ่อไห่ ระหว่างรอขึ้นรถเดินไปดูที่ทำการไปรษณีย์ซึ่งอยู่ตรงกันข้ามกับโรงแรม เป็นอาคารแบบเก่า 2 ชั้น ชั้นบนทำเป็นโรงแรมด้วย ออกเดินทางเมื่อเวลา 8.44 น. อาหม่าแนะนำมัคคุเทศก์ท้องถิ่น ชื่อ อาหยาง ซึ่งพูดภาษาจีน ส่วนอาหม่าเป็นล่ามแปลเป็นไทยให้พวกเราฟัง อาหยางเล่าประวัติศาสตร์ของเมืองดาลีฟูให้ฟังว่า ดาลีฟูเคยเป็นอาณาจักรเก่าแก่มาก่อน เมื่อราว 1,300 ปีล่วงมาแล้ว ชื่ออาณาจักรน่านเจ้า มีกษัตริย์ปกครองหลายพระองค์ และสิ้นสุดเมื่อถูกยุบไล่อานพิชิตได้ ปัจจุบันดาลีฟูเป็นเพียงจังหวัดหนึ่งขึ้นกับมณฑลยูนนาน

อาณาจักรน่านเจ้าโบราณ

ไหนๆ มาถึงอาณาจักรน่านเจ้า ผู้เขียนจึงใคร่จะทราบรายละเอียดของอาณาจักรน่านเจ้าเพิ่มเติม จึงได้ขืมหนังสือจากคุณสมาน ซึ่งเป็นเจ้าหน้าที่ของศูนย์ท่องเที่ยวเพื่อการศึกษา (ศ.ท.ศ.) และเป็นผู้จัดทัศนศึกษาเมืองจีนครั้งนี้ หนังสือเล่มนี้ชื่อ “ไทยสมัยโบราณ : ถิ่นเดิมและน่านเจ้า” ผู้เขียนคือ รองศาสตราจารย์วุฒิชัย มูลศิลป์ ผู้เขียนจับประเด็นได้ว่า อาณาจักรน่านเจ้าสถาปนาขึ้นโดยพระเจ้าสิริโล (ซินู่หลอ) เมื่อ พ.ศ. 1192 ราชวงศ์ของพระองค์ เรียกว่า ราชวงศ์น่านเจ้า มีกษัตริย์ปกครองอาณาจักรน่านเจ้าถึง 13 พระองค์ จากนั้นก็สิ้นสุดใน พ.ศ. 1445 และยังเชื่อกันว่า อาณาจักรน่านเจ้านี้เป็นอาณาจักรของชนชาติไทยอีกด้วย หลังจากสิ้นสุดราชวงศ์น่านเจ้า ซึ่งเป็นของคนไทยแล้ว กษัตริย์ที่ปกครองอาณาจักรน่านเจ้าทรงมีเชื้อสายจีนอีกหลายราชวงศ์ และราชวงศ์ที่ปกครองนานที่สุด คือ ราชวงศ์ต้าหลี่ อาณาจักรน่านเจ้าสิ้นสุด เมื่อ พ.ศ. 1796 เพราะถูกกุบไลข่านรุกรานและพิชิตได้

นี่แสดงว่านักประวัติศาสตร์บางท่านเชื่อว่า อาณาจักรน่านเจ้าเคยเป็นอาณาจักรของคนไทยมาก่อน และพลเมืองน่านเจ้าในสมัยนั้นต้องเป็นคนไทยแน่นอน คำว่าประวัติศาสตร์ไทยก็เคยเขียนไว้เช่นนี้ แต่ความเชื่อนี้ นักประวัติศาสตร์บางคนไม่เชื่อว่าเป็นไปได้ เพราะปัจจุบันไม่พบคนไทยในเมืองต้าหลี่เลย แต่มีชนกลุ่มน้อย คือ ชาวไป๋ และชาวหยี เป็นต้น คนไทยอาจจะอพยพมาอยู่เมืองไทยปัจจุบัน หรืออยู่ที่เชียงรุ่งสิบสองปันนาหมดแล้ว กระมัง

อย่างไรก็ตาม อาณาจักรน่านเจ้าแต่โบราณจะเป็นอาณาจักรของคนไทยมาก่อนหรือไม่ คงต้องศึกษากันต่อไป ผู้เขียนไม่คิดใจเรื่องนี้ แต่ที่น่าสนใจคือ เป็นอาณาจักรที่เก่าแก่มาก่อนแน่นอน ที่ยืนยันได้ชัดเจน คือ ยังมีประตูเมืองที่พวกเราผ่านเมื่อคืนนี้ และทะเลสาบเอ่อให้ที่กว้างใหญ่มาก ริมทะเลสาบเป็นที่ราบเหมาะแก่การเกษตรกรรม มีชาวจีนกำลังทำไร่ทำนาอยู่ทั่วไป และคงทำกันมาแต่โบราณแน่นอน ยิ่งไปกว่านั้น ยังทราบมาอีกว่า

คำว่า “บ้านเจ้า” นักวิชาการจีนอธิบายว่า เป็นเมืองที่อยู่บริเวณทะเลสาบ เรียกว่า “เจ้า” หรือ “เจา” ส่วน “บ้าน” คือ ทิศใต้

รถบัสพาพวกเราผ่านไปตามริมทะเลสาบเอ๋อไห่ จนถึงสวนสาธารณะใกล้เมืองเซียงกวน আহม่าให้พวกเราลงจากรถบัสเพื่อลงเรือไปเที่ยวในทะเลสาบเอ๋อไห่ ซึ่งมีเรือจอร์จนักท่องเที่ยวอยู่ก่อนแล้ว ลักษณะของเรือเป็นเรือ 2 ชั้น หลังคาทำเป็นรูปมังกร จึงเรียกกันว่า “เรือมังกร” ชั้นล่างของเรือมีห้องและเวทีสำหรับการแสดงของชนกลุ่มน้อยชาวป๋อไห่ชมด้วย

ท่องทะเลสาบเอ๋อไห่

เรือออกจากสวนสาธารณะเมื่อเวลา 9.45 น. พวกเรานั่งอยู่ชั้นบนของเรือ มีนักท่องเที่ยวมากพอควร ทั้งคนไทย ฝรั่งเศส และคนจีน มองเห็นฝั่งไกลออกไปเรื่อยๆ และมองเห็นภูเขาล้อมรอบทั้งสี่ด้าน แสดงว่าทะเลสาบอยู่กลางหุบเขาชัดเจนมาก ภูเขาทางทิศตะวันตกเป็นภูเขาสูงใหญ่มาก ชื่อ ภูเขาชางชาน ซึ่งมีความสูงประมาณ 4,000 เมตร ภูเขาชางชานนี้ทอดยาวไปตามทะเลสาบคล้ายมังกร ส่วนทะเลสาบด้านเหนือและใต้แคบ ตรงกลางใหญ่คล้ายหู จึงกล่าวกันว่า ทะเลสาบเอ๋อไห่มีลักษณะคล้ายหูมังกร (เอ๋อ หมายถึง หู ไห่ หมายถึง ทะเล) สำหรับภูเขาชางชานซึ่งมองเห็นเด่นสง่านั้น আহม่าเล่าให้ฟังว่า ในช่วงปลายเดือนพฤศจิกายน-ธันวาคม และมกราคม ซึ่งเป็นฤดูหนาวจะมีหิมะปกคลุมขาวโพลน เนื่องจากพวกเราเดินทางมาช่วงเดือนตุลาคม จึงไม่เห็นหิมะปกคลุมภูเขาดังกล่าว เมื่อถึงฤดูร้อนหิมะจะละลายไหลลงทะเลสาบเอ๋อไห่ และน้ำในทะเลสาบจะระบายไหลไปตามแม่น้ำลานชาง ผ่านเมืองเซียงรุ่งสิบสองปันนา และไหลลงสู่ม่านน้ำโขงด้วย แสดงว่าน้ำจากทะเลสาบเอ๋อไห่ก็ไหลลงสู่ม่านน้ำโขงผ่านประเทศไทยด้วย

ริมทะเลสาบด้านตะวันตกเชิงเขาชางชาน จะมองเห็นเป็นที่ราบ มีบ้านเรือนอยู่ทั่วไป และเคยเป็นที่ตั้งของอาณาจักรบ้านเจ้าโบราณ ทราบว่ายังคงเคยเป็นที่ตั้งของเมืองโบราณหลายเมืองอีกด้วย ผู้เขียนสังเกตเห็นได้ชัดเจนว่าเป็นทำเลที่เหมาะสมกับการตั้งเมืองอย่างยิ่ง



บนเรือกลางทะเลสาบเอ๋อไห่



ศาลเจ้าแม่กวนอิมบนเกาะกลางทะเลสาบเอ๋อไห่



บันไดขึ้นไปบนศาลเจ้าแม่กวนอิม บนเกาะกลางทะเลสาบเอ๋อไห่

เมื่อเรือแล่นมานานพอสมควรแล้ว ก็ถึงริมทะเลสาบอีกด้านหนึ่ง เรือจอดให้พวกเรานักท่องเที่ยวทั้งหมดขึ้นไปนมัสการเจ้าแม่กวนอิม ซึ่งมีศาลเจ้าแม่กวนอิมอยู่ 2 หลัง เป็นศาลที่เก่าแก่พอสมควร ข้างๆ ศาลมีคนนำของที่ระลึกมาขายด้วย เมื่อเรือแล่นต่อไปอีกราว 1 ชั่วโมง ก็แวะให้คนนมัสการเจ้าแม่กวนอิมอีกแห่งหนึ่ง จากนั้นก็ให้กลุ่มของพวกเราเข้าชมการฟ้อนพื้นบ้านในห้องชั้นล่าง ซึ่งเขาจัดเวทีสำหรับการแสดงไว้ด้วย เริ่มด้วยพิธีกรสาวกล่าวต้อนรับพวกเราเป็นภาษาจีน อาหม่าเป็นล่ามแปลเป็นภาษาไทยให้ฟัง จากนั้นมีสาวชาวไปมาแจกอาหารว่างให้ทาน แล้วฟ้อนให้ชม 1 ชุด จากนั้นก็แจกชา



เรือมังกร ศาลเจ้าแม่กวนอิม กลางทะเลสาบเอ๋อไห่



การฟ้อนพื้นบ้านของสาวชาวไต้บนเรือมังกร กลางทะเลสาบเอ๋อไห่

ให้ดื่มรวม 3 ถ้วย ตามประเพณีชนเผ่าไป ซึ่งเป็นชนกลุ่มน้อยในเมืองต้าหลี่ เมื่อมีแขกไปเยือน เขาจะต้อนรับด้วยการแจกชาให้ดื่ม ด้วยแรกเป็นชาขม สาวชาวไปซึ่งแต่งตัวสวยงามแบบพื้นบ้าน จะเดินแจกชา โดยหยิบถ้วยชาขึ้น ยกทำความเคารพก่อนส่งให้ ส่วนชาถ้วยที่สองมีรสหวาน আহมาเล่าว่าได้ น้ำตาลทรายแดงและมันฮ่อคล้ายเมล็ดบัว ชาถ้วยที่สามมีรสหวานเช่นกัน เขาใส่น้ำผึ้งกับเนยแข็ง ช่วงที่ทานอาหารว่างและน้ำชาก็ชมการแสดงไปด้วย ซึ่งมีหลายชุดแต่ละชุดก็สวยงาม ดนตรีก็ไพเราะ เมื่อการแสดงจบแล้ว เรือก็จอด ที่ท่าจอดเรือพอดี และมีเรืออีกลำกำลังจะออกจากฝั่ง ซึ่งเป็นเรือ 3 ชั้น

ขึ้นจากเรือก็ไปรับประทานอาหารกลางวันที่ร้านอาหารริมทะเลสาบ มองเห็นทะเลสาบชัดเจน เห็นท้องนาริมทะเลสาบ ชาวนากำลังทำนาอยู่ทั่วไป ทั้งๆ ที่บ่ายโมงแดดร้อนจัดด้วย อาหารกลางวันมื้อนี้มีอาหารแปลกๆ เช่น ผัดผักคล้ายมันฝรั่ง ผัดหน่อไม้ ต้มปลาใส่เต้าหู้ด้วย รากโสมป่าทอด (หนอนในปล้องไม้ไผ่ คลุกสมุนไพรทอดแล้วฉานน้ำตาล) และทอดมันกรอบ เป็นต้น

ฟาร์มผีเสื้อ



ฟาร์มผีเสื้อในฟาร์มผีเสื้อ เมืองต้าหลี่

รับประทานอาหารกลางวันเสร็จแล้วก็ขึ้นรถไปชมสวนสาธารณะเรียกกันว่า “ฟาร์มผีเสื้อ” เพราะมีตำนานเล่ากันว่า เจ้าฟ้าหญิงพระองค์หนึ่งรักกับชายหนุ่มสามัญชน แต่ไม่สามารถแต่งงานกันได้ จึงฆ่าตัวตายพร้อมกันในทะเลสาบ แล้วกลายเป็นผีเสื้อขึ้นอยู่ริมสระน้ำ มีคนโยนเหรียญทำบุญไว้ใต้ต้นไม้ผีเสื้อด้วย ในฟาร์มผีเสื้อมีต้นไม้ร่มรื่น ริมทางเดินมีของที่ระลึกขายมากมาย โดยเฉพาะอย่างยิ่ง มีผลิตภัณฑ์จากหินอ่อน ทำเป็นป้าน้ำชา กระจกวงรูป ถ้วยชาม และสัตว์ต่างๆ และมีบันไดขึ้นไปบนเชิงเขา ผู้เขียนและเพื่อนๆ เดินขึ้นไปพบศาลาชมทิวทัศน์ของทะเลสาบเอ่อไห่ด้วย

เจดีย์สามองค์วัดจงเงิน

ออกจากสวนสาธารณะเมื่อเวลา 15.15 น. รถแล่นไปตามถนนริมทะเลสาบเอ่อไห่ ริมถนนพบกองปุยผสมฟางข้าวหลายแห่ง ไม่ทราบว่าเป็นปุยหมักจากปุยคอกหรือปุยจากส้วม เพราะมีกลิ่นโชยมาด้วย รถไปจอดที่หน้าวัดจงเงินเมื่อเวลา 16.30 น. เพื่อชมเจดีย์สามองค์ กล่าวกันว่า เจดีย์สามองค์



เจดีย์สามองค์ วัดจงเงิน เมืองคาลิฟู



เจดีย์สามองค์วัดจงเจ็น เมืองตาลีฟู

นี้ผู้สร้าง คือ กษัตริย์ของอาณาจักรน่านเจ้าองค์ที่ 6 ลักษณะของเจดีย์มี 3 องค์เรียงกัน องค์กลางสูงใหญ่เด่นสง่างามมาก สูงประมาณ 70 เมตร รูปทรงเป็นชั้นสี่เหลี่ยมซ้อนกัน 16 ชั้น เมื่อ 10 กว่าปีมานี้ ได้ทำการบูรณะปรากฏว่าพบโบราณวัตถุ เช่น พระพุทธรูปซึ่งมีจำนวนถึง 160 องค์ ทำด้วยทองคำ เงิน และสัมฤทธิ์ และยังพบพระไตรปิฎกด้วย ส่วนเจดีย์อีกสององค์อยู่ซ้ายขวา เล็กกว่าองค์กลาง มีลักษณะเป็นชั้นแปดเหลี่ยมซ้อนกัน 10 ชั้น หน้าเจดีย์ทั้งสามองค์เป็นลานกว้างมีร้านขายของที่ระลึกอยู่ทางซ้ายและขวา จากลานกว้างนี้มีบันไดลงไปยังลานจอดรถอีกที่หนึ่ง

ประตูเมืองเก่าและบ้านเรือนแบบเก่า

ออกจากวัดจงเซินไปชมประตูเมืองเก่า ซึ่งอาหม่าบอกว่าเป็นประตูทางด้านทิศใต้ของตัวเมืองที่เหลืออยู่ ส่วนประตูทางด้านทิศตะวันออกและตะวันตกไม่มีเหลือแล้ว มีเหลืออีกแห่งหนึ่ง คือ ด้านทิศเหนือ สำหรับประตูเมืองด้านทิศใต้นี้มีลักษณะเป็นประตูโค้ง ด้านบนมีสิ่งก่อสร้างคล้ายเก๋งจีนหลังคา 2 ชั้น เข้าใจว่าจะสร้างภายหลัง ทำให้เสียคุณค่าของประตูเมืองที่เก่าแก่

ผู้เขียนเดินผ่านประตูเมืองเข้าไปภายในตัวเมืองเก่า พบร้านค้าสองฟากถนนซึ่งดัดแปลงมาจากบ้านเรือนแบบเก่า ยังรักษารูปทรงไว้ แต่ภายในตกแต่งเป็นร้านค้า ทราบว่าทางรัฐบาลไม่ยอมให้สร้างอาคารแบบใหม่ภายในตัวเมืองเก่า จึงพบอาคารแบบเก่าอยู่ทั่วไป อาหม่าให้พวกเราได้ถ่ายรูปหมู่หน้าประตูเมือง แล้วก็ให้รีบขึ้นรถเพื่อไปรับประทานอาหารเย็น ซึ่งอยู่ไม่ไกลจากประตูเมืองเก่ามากนัก ทั้งๆ ที่พวกเราชมประตูเมืองได้ไม่เต็มอิ่ม



ประตูเมืองเก่าทางทิศใต้ของเมืองฉางชุน

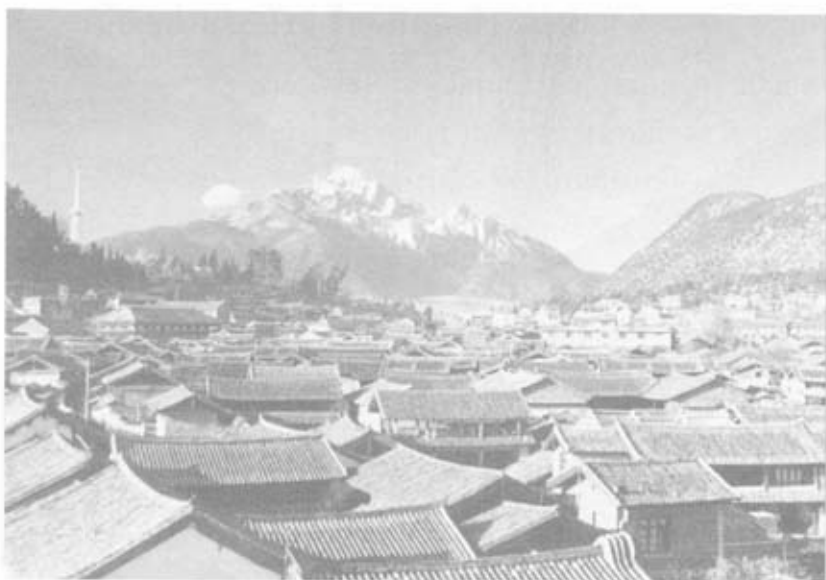


ในตัวของเมืองดาลี

ร้านอาหารที่พวกเราไปรับประทานอาหารมื้อเย็นนี้ เป็นร้านที่ดัดแปลงมาจากบ้านแบบเก่าเช่นกัน มีอาหารที่แปลกไปจากมื้ออื่น คือ ต้มจืดเมล็ดผลไม้ชนิดหนึ่งคล้ายเม็ดบัว ผัดผักคล้ายผักขม และไก่พะโล้ เสร็จแล้วให้พวกเราเดินกลับโรงแรมกันเอง เพราะอยู่ไม่ไกลจากโรงแรมมากนัก พวกเราจึงถือโอกาสชมสินค้าตามร้านค้ากันตามอัธยาศัย ซึ่งมีร้านค้าขายของที่ระลึกอยู่หลายร้าน และมีร้านจองรถทัวร์ไปคุนหมิง ไปเมืองลี่เจียงหลายร้าน สอบถามได้รายละเอียดของเมืองลี่เจียงดังนี้

เมืองลี่เจียง

เมืองลี่เจียงเป็นเมืองท่องเที่ยวอีกเมืองหนึ่งของมณฑลยูนนาน อยู่ห่างจากเมืองดาลีฟูไปอีกประมาณ 180 กิโลเมตร ใช้เวลาเดินทางถึง 6 ชั่วโมง เพราะผ่านภูเขามากมายเช่นเดียวกับจากคุนหมิงมาดาลีฟู เมืองลี่เจียงอยู่สูงจากระดับน้ำทะเลกว่า 3,000 เมตร คล้ายหลังคาโลกแบบทิเบต อากาศหนาว



ทิวทัศน์ของเมืองลี่เจียง ซึ่งอยู่ห่างจากเมืองต้าลี่ 180 กิโลเมตร

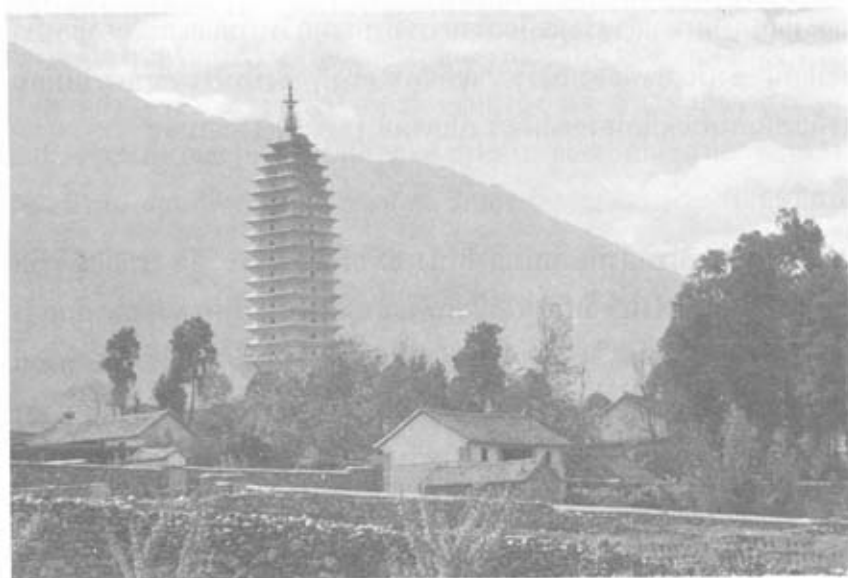


นาแบบขั้นบันไดตามเชิงเขาในเมืองจีน ภาพนี้เป็นทิวทัศน์ของเมืองลี่เจียง

มีสถานที่ท่องเที่ยว คือ ภูเขาหิมะมังกรหยก มีหิมะปกคลุมตลอดปี มีรถกระเช้าไฟฟ้าขึ้นไปบนภูเขาได้ อีกแห่งหนึ่งคือ ทะเลสาบมังกรดำ ซึ่งมีทัศนียภาพที่สวยงามและเป็นสัญลักษณ์ของเมืองลิเจียงด้วย ถ้าหากจะเดินทางจากเมืองคุนหมิงไปเมืองลิเจียงทางเครื่องบินก็ใช้เวลาเพียง 40 นาที แต่ถ้าไปทางรถยนต์จะใช้เวลาถึง 1 วันครึ่ง ดังนั้นผู้ที่ต้องการไปเที่ยวเมืองลิเจียงก็เลือกเดินทางได้ แต่ผู้เขียนไม่ได้ไปในครั้งนี้ เพราะไม่มีกำหนดการไว้

เมืองดาลีฟูมีวัดสามพันหก ตกดีกระษัณังค์ทุกวัด

พวกเราพักที่เมืองดาลีฟูอีก 1 คืน เป็นคืนสุดท้าย รุ่งขึ้นวันที่ 19 ตุลาคม 2538 พวกเราถูกปลุกเมื่อ 5.00 น. เพราะต้องเดินทางกลับเมืองคุนหมิงอันแสนทรหดอีก 1 วันเต็ม อาม่านัดให้พวกเราขึ้นรถเวลา 7.00 น. แต่ก็ยังไม่พร้อมเพรียงกัน มีเวลาเดินชมอาคารร้านค้าและตลาดริมถนนยามเช้าอีกเล็กน้อย พร้อมกับเก็บภาพไว้เป็นครั้งสุดท้าย จนกระทั่ง 7.40 น.



เจดีย์ในเมืองดาลีฟู ซึ่งเหมือนกับเจดีย์สามองค์วัดจงเจิน

รอดจึงออกจากเมืองดาลีฟู ครัวเดียวก็ผ่านมาตามริมทะเลสาบเอ่อไห่ อาหม่าก็เริ่มเล่าเรื่องเมืองตาฟู อาณาจักรน่านเจ้าที่เก่าแก่ให้ฟังเพิ่มเติมอีก อาหม่าเล่าว่า อาณาจักรน่านเจ้าแต่เก่าก่อน มีเจดีย์ มีวัดอยู่ทุกหมู่บ้าน จนมีคำกล่าวกันว่า “เมืองดาลีฟูมีวัดสามพันหก ตกดีกระฆังดังทุกวัด” แต่ปัจจุบันมีเหลืออยู่น้อยมาก เพราะเกิดแผ่นดินไหว ทำให้เจดีย์พังทลาย แต่ผู้เขียนคิดว่า น่าจะถูกรื้อหรือถูกทำลายตอนปฏิวัติวัฒนธรรมในเมืองจีนก็ได้ ที่เหลืออยู่คือเจดีย์สามองค์ ที่พวกเราไปชมมาแล้วเมื่อวันวาน และยังมีอีกแห่งหนึ่ง คือเจดีย์กระดุงงู ซึ่งไม่มีเวลาเพียงพอที่จะไปชมได้

เจดีย์กระดุงงู

อาหม่าเล่าตำนานเจดีย์กระดุงงูให้ฟังว่า มีวีรบุรุษของเมืองดาลีฟูคนหนึ่ง ชื่อ ด่วนซือเจิง สามารถปราบยูักษ์ตัวหนึ่งได้ โดยเอาเม็ดมาพันติดกับตัว แล้วยอมให้ยูักษ์กินเข้าไป เมื่อเข้าไปอยู่ในท้องงู ก็ใช้เม็ดที่พันติดตัวไปทั้งพื้นที่แห่งจนงูตาย และตัวเองก็ขาดใจตายด้วย ชาวบ้านได้นำทั้งวีรบุรุษและยูักษ์มาเผา แล้วสร้างเจดีย์เพื่อบรรจุทั้งกระดูกวีรบุรุษและกระดูกยูักษ์ไว้ด้วยกัน จึงเรียกเจดีย์องค์นี้ว่า “เจดีย์กระดุงงู” ซึ่งมีรูปร่างลักษณะเหมือนเจดีย์สามองค์ แต่มีเพียงองค์เดียว เป็นเจดีย์ 13 ชั้น สูง 39 เมตร

ศิลาจารึก

อีกแห่งหนึ่งที่อาหม่าเล่าให้ฟัง แต่ไม่ได้พาไปชม คือ ป้ายศิลาจารึกของกษัตริย์น่านเจ้าโทะล่อฝง ผู้เขียนฟังแล้วรู้สึกสนใจมาก จึงศึกษาค้นคว้าเพิ่มเติมพบว่า ศิลาจารึกดังกล่าวพบที่บริเวณประตูเมืองเก่า อักษรที่จารึกบนแผ่นศิลาเป็นอักษรจีนโบราณ กล่าวกันว่า กษัตริย์โทะล่อฝงให้จารึกบนแผ่นศิลาขึ้น เพราะได้รับกับกองทัพของราชวงศ์ถังถึง 2 ครั้ง และได้ทำให้ทหารเสียชีวิตไปครั้งละประมาณ 1 แสนคน ต่อมาเกิดความเสียใจที่ไม่เชื่อสัตย์ต่อราชวงศ์ถัง จึงให้สร้างป้ายขึ้นเพื่อจารึกว่า การรบทั้งสองครั้งเกิดขึ้นเพราะเสนาบดีขง

เมืองเซียงกวน

รถแล่นผ่านเมืองเซียงกวน ซึ่งเป็นเมืองเล็กๆ แต่ก็มีตึก มีอาคาร ร้านค้าสมัยใหม่ ผิดแปลกไปจากเมืองตาลีฟู ซึ่งเป็นเมืองเก่าอย่างเห็นได้ชัด เมืองนี้ตั้งอยู่ริมแม่น้ำลางซางซึ่งไหลลงสู่ทะเลสาบเอ๋อไห่ด้วย แวะรับประทานอาหารกลางวันในเมืองสูงง ร้านเดียวกับที่แวะตอนขาไป พบคณะอาจารย์จากสถาบันราชภัฏลำปาง (วิทยาลัยครูลำปางเดิม) เพิ่งกลับจากไปศึกษาดูงานที่วิทยาลัยครู เมืองตาลีฟู แวะรับประทานอาหารกลางวันเหมือนพวกเรา แต่คณะของเขานั่งรถตู้มาจากเมืองคุนหมิงไปเมืองตาลีฟู รถตู้คนนั่งสบายกว่า รถบัสของพวกเราแน่นอน และร้านอาหารร้านนี้คงเป็นร้านสำหรับคนเดินทาง โดยแท้เพราะอยู่ริมถนน

เข้าเมืองคุนหมิง

เข้าเขตตัวเมืองคุนหมิงราว 8 โมงเย็น บางช่วงรถติดมาก รถโดยสารมีคนแน่นพอสมควร แต่ไม่เบียดเสียดกันมากเหมือนรถโดยสารในกรุงเทพมหานครของเรา เห็นคนขับรถโดยสารเป็นผู้หญิงก็มี เห็นตึกสูงๆ มีมากทีเดียว আহมาแล้ว กำลังก่อสร้างตึกสูงถึง 55 ชั้น ซึ่งถือว่าสูงที่สุดในเมืองคุนหมิง และตึกเหล่านี้เป็นของรัฐบาลถึง 99% เป็นของเอกชนเพียง 1% เท่านั้น ส่วนที่ดินเป็นของรัฐบาลทั้ง 100% นี่แหละคือประเทศสังคมนิยมต้องเป็นเช่นนี้

เป็นอันว่าวันนี้เราเดินทางกันทั้งวันจากเช้าถึงค่ำพอดี আহมาแล้วเห็นว่าพวกเรายังไม่หิว จึงพาไปซื้อของกันอีกที่ร้านมิตรภาพในตัวเมืองคุนหมิง ซึ่งเป็นร้านของรัฐบาลจัดขึ้นเพื่อจำหน่ายนักท่องเที่ยวจากต่างประเทศ โดยเฉพาะ มีทั้งของชำร่วย ของที่ระลึก โบราณวัตถุต่างๆ และที่มีมาก คือหยก ผู้เขียนดูไม่เป็นเลยไม่กล้าซื้อ มีทั้งราคาถูก ราคาแพง และแพงมาก จึงไม่รู้ว่าหยกแท้ หยกเทียมเป็นอย่างไร แต่พวกเรา ก็มีมีความสุขกับการได้ชมได้เลือกซื้อกัน

จากนั้นก็พาพวกเราไปรับประทานอาหาร ณ กัณฑ์คารที่हरुรา พอสสมควร เป็นกัณฑ์คารที่มีการแสดงพื้นเมืองให้ชมด้วย แล้วเข้าพักในโรงแรม KING WORLD เป็นโรงแรมแห่งเดียวที่พวกเราเข้าพักก่อนไปเมืองดาลีฟู เพราะกระเป๋ายานขนาดใหญ่ก็ยังเก็บไว้ที่โรงแรมนี้ แต่ตอนไปเมืองดาลีฟู อาหม่าให้พวกเราแบ่งเสื้อผ้าสำหรับเปลี่ยนเพียง 1 ชุดใส่กระเป๋าลูกไป ส่วนกระเป๋ายานไม่ต้องนำไป รถบัสจะได้ไม่หนักเมื่อขึ้นภูเขาด้วย ที่โรงแรมนี้พบคนไทยมาพักกันมากพอสมควร ล้วนแต่มาเที่ยวเหมือนพวกเรา ที่โรงแรมนี้ดูโทรทัศน์ช่อง 5 ช่อง 7 จากเมืองไทยได้ จึงทำให้ทราบข่าวจากเมืองไทยด้วย พวกเราพักที่โรงแรมนี้เป็นคืนสุดท้าย เพราะพรุ่งนี้จะเดินทางกลับกรุงเทพมหานครกันแล้ว

รุ่งขึ้นเช้าวันที่ 20 ตุลาคม 2538 อาหม่าให้ทางโรงแรมปลุกพวกเราตอน 6.00 น. เพื่อรับประทานอาหารเช้านอน 7.00 น. ที่กัณฑ์คารของโรงแรมปรากฏว่าพบคนไทยเป็นส่วนใหญ่ที่รับประทานอาหารเช้าวันนี้ บางคนก็จะกลับกรุงเทพมหานครวันนี้เช่นเดียวกับพวกเรา บางคนเพิ่งมาถึงเมืองคุนหมิงเมื่อวานนี้เอง

ชมวัดหยวนทง

เช้าวันนี้อาหม่ามีกำหนดการพาพวกเราไปวัดหยวนทง เพื่อนับสการเจ้าแม่กวนอิม 1,000 มือ และนับสการพระพุทธรชินราชจำลองซึ่งนำมาจากเมืองไทย รถพาพวกเราออกจากโรงแรมผ่านถนนที่เปียกน้ำคล้ายฝนตกใหม่ๆ แต่อาหม่าเล่าว่า เขานำรถมาฉีดน้ำเพื่อกำจัดฝุ่น นับว่าเป็นความคิดที่ดีมาก (ซึ่งกรุงเทพมหานครของเราน่าจะทำบ้าง เพราะตามท้องถนนมีแต่ฝุ่น และควันพิษจากรถยนต์และรถมอเตอร์ไซค์) รถผ่านวังกรรมกรซึ่งรัฐบาลสร้างขึ้นสำหรับกรรมกรและชาวนา ปรากฏว่าตอนเช้าจะมีผู้สูงอายุมาออกกำลังกาย ทำกายบริหาร และรำมวยจีนกันมากมาย พอตอนค่ำจะมีหนุ่มสาวมานั่งพักผ่อนกัน



ประตูทางเข้า วัดหวนทอง
เมืองคุนหมิง



อีกมุมหนึ่งของประตูทางเข้าวัดหวนทอง เมืองคุนหมิง

สองฟากถนนที่ผ่านบางแห่งพบบ้านเรือนแบบเก่า อยู่ใกล้ๆ กับอาคารสูง โดยเฉพาะที่ริมแม่น้ำมีบ้านเรือนแบบเก่าอยู่ 2 ฟากแม่น้ำ แสดงว่าคุนหมิงแต่เดิมเป็นชุมชนมาก่อน ต่อมาได้สร้างอาคารร้านค้าและอาคารสูงๆ มากขึ้น จนปัจจุบันเป็นเมืองที่เจริญมาก แต่ก็ยังมีบ้านเรือนแบบเก่าอยู่บ้าง

พวกเรามาถึงหน้าวัดหวนทอง ก็ลงจากรถ เห็นแต่ประตูเข้าวัด เพราะทางซ้ายและขวามีแต่ตึกสูง บังบริเวณวัดหมด เมื่อเดินผ่านประตูเข้าไปในบริเวณวัด จึงเห็นความเด่นสง่าของอาคารสถาปัตยกรรมหลายหลัง มีทั้งซุ้มประตูเป็นช่วงๆ และวิหาร เช่น วิหารพระสังกัจจายน์ วิหารเจ้าแม่กวนอิม 1,000 มือ และวิหารพระพุทธรชินราชจำลอง ซึ่งพลเอกเกรียงศักดิ์ ชมะนันทน์ ได้นำพระพุทธรชินราชจำลองไปจากเมืองไทย มีถนนจากประตูหน้าวัดเข้าไปยังวิหารแต่ละหลัง และ 2 ฟากถนนก็ร่มรื่นด้วยต้นไม้ ด้านหลังสุดของวัดติดกับภูเขา ทราบว่าเป็น ภูเขาหวนทอง ดังนั้นชื่อวัดหวนทองก็มาจากชื่อภูเขาตัวเอง

พวกเราเข้าไปนมัสการเจ้าแม่กวนอิม 1,000 มือ (ผู้เขียนนับได้ 24 มือ อาจจะมาจากมีหลายมือก็ได้) และพระพุทธรชินราชจำลอง และชมความงามของวิหาร ซุ้มประตู และลวดลายแกะสลักที่ประดับอยู่ตามวิหาร

และซุ่มประศู เมื่อกลับออกมาจะขึ้นรถพบป้ายเขียนประวัติพอสังเขป มีทั้งภาษาจีนและภาษาอังกฤษตั้งอยู่ด้านหน้าของวัด พอจะจับประเด็นได้ว่า วัดหยวนทงเป็นวัดที่เก่าแก่และมีชื่อเสียงมากของมณฑลยูนนาน สร้างขึ้นระหว่าง ค.ศ. 1314-1320 (ราว 680 ปีล่วงมาแล้ว) ในสมัยของกษัตริย์ยี่ซุนเมาราชวงศ์ถังของอาณาจักรน่านเจ้า

นอกจากวัดหยวนทงนี้แล้วในเมืองคุนหมิง ยังมีวัดที่เก่าแก่อีกหลายวัด โดยเฉพาะที่เซาซีซาน มีหลายวัดด้วยกัน และมีพระสงฆ์ด้วย และยังมีวัดที่รัฐบาลอนุรักษ์ไว้อีกหลายวัด เช่น วัดหวาทิน และวัดซีซาน เป็นต้น

เมืองเชียงรุ่งสิบสองปันนา

อันที่จริงในมณฑลยูนนานยังมีเมืองที่ผู้เขียนอยากจะไปอีกเมืองหนึ่ง คือ เมืองเชียงรุ่ง ซึ่งเป็นเมืองเอกของเขตปกครองตนเองสิบสองปันนา หรือที่เรียกกันโดยทั่วไปว่า เชียงรุ่งสิบสองปันนา ซึ่งอยู่ทางทิศตะวันตกเฉียงใต้ของเมืองคุนหมิง ผู้เขียนได้ถามเจ้าหน้าที่ของ ศ.ท.ศ. ที่จัดนำเที่ยวครั้งนี้ว่า ช่วยพาไปเมืองเชียงรุ่งด้วยได้ไหม เขาบอกว่าถ้าหากจัดไปเมืองเชียงรุ่งด้วยต้องเพิ่มอีก 2-4 วัน เพราะถ้าเดินทางโดยรถบัสต้องค้างกลางทาง 1 คืน คือ ใช้เวลาเดินทางถึง 2 วัน แต่ถ้าไปโดยเครื่องบินท้องถิ่นใช้เวลาประมาณ 1 ชั่วโมง ที่ผู้เขียนสนใจ เพราะเมืองเชียงรุ่งสิบสองปันนา มีชนกลุ่มน้อย “ไทลื้อ” อาศัยอยู่เกือบสามแสนคน และไทลื้อเหล่านี้มีวัฒนธรรม ทั้งการแต่งกาย ประเพณี และการสร้างบ้านเรือนคล้ายคลึงกับทางภาคเหนือของไทยมาก อีกทั้งเมืองเชียงรุ่งยังมีประวัติศาสตร์ความเป็นมายาวนาน เคยเป็นรัฐอิสระไม่ขึ้นแก่ประเทศใด และเคยอยู่ภายใต้การปกครองของไทยในอดีตด้วย นักวิชาการไทยได้เคยสัมมนาทางวิชาการเรื่องศิลปวัฒนธรรม 5 เชียง อันได้แก่ เชียงรุ่ง เชียงตุง เชียงทอง (คือ หลวงพระบาง) เชียงราย และเชียงใหม่ ผู้เขียนทราบเรื่องราวของเชียงรุ่งดังกล่าวมาก่อน เมื่อมีโอกาสมาเที่ยวมณฑลยูนนานในครั้งนี่ จึงสนใจอยากจะได้เดินทางไปเชียงรุ่งด้วย แต่ไม่มีเงินกำหนดการ จึงพลาดโอกาสนี้อย่างน่าเสียดาย

พิพิธภัณฑ์มณฑลยูนนานเมืองคุนหมิง

อีกแห่งหนึ่งที่อยู่ชิว้นออกไปชม คือ พิพิธภัณฑ์ของมณฑลยูนนาน ซึ่งไม่มีในกำหนดการเช่นกัน ผู้เขียนเคยถามอาหม่าๆ บอกว่าอยู่ไม่ไกลจากโรงแรมมากนัก แต่คนไทยที่ไปเที่ยวคุนหมิงมักไม่สนใจ เขาจึงไม่จัดไว้ในกำหนดการ เมื่อตอนที่อาหม่าพาพวกเรากลับจากวัดหยวนทงไปโรงแรมอาหม่าจะขอเล่าประวัติศาสตร์วัดหยวนทง แต่พวกเราบางคนขอให้เล่าเรื่องอื่นดีกว่า ดังนั้นการจัดไปทัศนศึกษาต่างประเทศ มักคุเทศก์จึงมักจะพาไปซื้อของเป็นส่วนใหญ่ เพราะคนไทยชอบซื้อของมากกว่าชมสถานที่สำคัญทางประวัติศาสตร์ ระหว่างเที่ยวที่เมืองดาลีฟู ผู้เขียนพลาดโอกาสที่ได้ชมพิพิธภัณฑ์เช่นกัน เมื่อครั้งที่สมเด็จพระเทพรัตนราชสุดาฯ สยามบรมราชกุมารี เสด็จมณฑลยูนนาน เมื่อวันที่ 27 กุมภาพันธ์ ถึงวันที่ 6 มีนาคม 2538 พระองค์ได้เสด็จพิพิธภัณฑ์ทั้ง 2 แห่ง คือ พิพิธภัณฑ์มณฑลยูนนาน ที่เมืองคุนหมิง และพิพิธภัณฑ์ที่เมืองดาลีฟูด้วย

เพื่อสนองความต้องการของพวกเรา ที่ชอบซื้อของดังกล่าวแล้ว เมื่อกลับมาถึงโรงแรม ยังมีเวลาอีกชั่วโมงเศษ อาหม่าจึงพาไปซื้อของอีก ซึ่งอยู่ใกล้ๆ โรงแรม เป็นสินค้าปลอดภาษี แต่ปรากฏว่าทางเข้าถนนสายนั้นปิดไม่ทราบเพราะเหตุใด อาหม่าจึงพาไปตลาดนัด ซึ่งอยู่ใกล้โรงแรมเช่นกัน พบว่ามีแต่เสื้อผ้ามากมาย ผู้เขียนจึงเดินออกมาชมร้านค้าริมถนนใหญ่ ซึ่งมีร้านขายเห็ดหลินจือ ชา หยก ก็มี จากนั้นก็กลับโรงแรมเพื่อเก็บเสื้อผ้าข้าวของลงกระเป๋า แล้วนำกระเป๋าวางไว้หน้าห้องพัก พนักงานของโรงแรมจะนำไปส่งที่สนามบินให้อีก

เวลา 11.05 น. รถพาพวกเราไปรับประทานอาหารกลางวัน ทั่วๆ ที่ยังไม่ถึงเที่ยงวัน อาหม่าบอกว่า พวกเราจะต้องไปถึงสนามบินประมาณ 12.30 น. เพราะตามกำหนดการเครื่องบินจะออก 15.20 น. วันนี้ต้องรับประทานอาหารเร็วหน่อย เป็นอาหารแบบบุฟเฟต์ด้วย จึงเสีจรวดเร็วดี ราว

เที่ยงวันเศษๆ ก็ออกจากร้านอาหารไปสนามบิน คงจะเป็นช่วงพักกลางวัน จึงพบคนถือจักรยานมากเป็นพิเศษ พอรถติดไฟแดงจะพบจักรยานมากมาย พอไฟเขียวขบวนจักรยานจะออกพร้อมกัน ผู้เขียนได้ถ่ายภาพไว้หลายภาพ ถ้าหากกรุงเทพมหานครของเรามีคนใช้จักรยานมากๆ ทำเป็นเลนของจักรยาน โดยเฉพาะแบบของเมืองจีน คงจะช่วยแก้ปัญหาจราจรได้อย่างดีทีเดียว

ถึงสนามบินเวลา 12.20 น. อาหม่าบอกพวกเราว่า เครื่องบินของการบินไทยเที่ยวที่ออกจากคุนหมิง 15.20 น. คนโดยสารเต็ม บริษัทการบินไทยจึงจัดเครื่องบินอีกลำหนึ่งบริการนักท่องเที่ยว แต่เครื่องบินดังกล่าวยังไม่ออกจากดอนเมืองเลย คาดว่าพวกเราจะได้ขึ้นเครื่องบินคงราว 16.00-17.00 น.

อาหม่าจึงถามพวกเราว่าจะรอที่สนามบินหรือจะไปเที่ยวศูนย์การค้า มีหรือที่พวกเราส่วนใหญ่จะเลือกรอที่สนามบิน เพราะต้องรอราว 4-5 ชั่วโมง นั่นคือพวกเราเลือกไปศูนย์การค้า อาหม่าบอกว่ามีศูนย์การค้านานาชาติอยู่ใกล้ๆ สนามบิน เพราะถ้าไปไกลจากสนามบินมากๆ เกิดมีปัญหารถติดตอนเย็นอีก จะเสียดายมาก อย่างไรก็ตาม ให้พวกเราสำรวจกระเป๋าที่จะส่งเข้าใต้ท้องเครื่องบินให้เรียบร้อยก่อน

ที่ศูนย์การค้านานาชาติ ปรากฏว่า เขาพักกลางวันกันถึง 3 ชั่วโมง จะเปิดราว 15.00 น. อาหม่าจึงพาพวกเราไปที่แสดงสินค้าผ้าไหมของจีน ซึ่งอยู่ใกล้ๆ กัน อาหม่าให้เวลาถึงชั่วโมงครึ่ง นับว่ามากทีเดียว เพราะผ้าไหมจีนราคาแพงด้วย แต่พวกเราบางคนก็ซื้อ เพราะมีทั้งเสื้อชายหญิง ผ้าพันคอ เนกไท และอื่นๆ เผอิญที่แสดงสินค้าเขาจัดที่นั่งพักและมีน้ำชาเขียวให้ดื่มด้วย จึงได้นั่งพักผ่อนคลาย ผู้เขียนจึงถือโอกาสถามอาหม่าในเรื่องต่างๆ เกี่ยวกับเมืองจีนเพิ่มเติม แต่ก็ถามได้ 2-3 คำถาม เท่านั้นก็เดินหนี เข้าใจว่าอาหม่าคงเบื่อที่จะตอบก็ได้ เพราะวันๆ หนึ่ง มีแต่พูดอธิบาย และตอบคำถามนักท่องเที่ยว ทราบว่าวันนี้พอส่งพวกเราขึ้นเครื่องบินแล้ว ก็มีนักท่องเที่ยวกลุ่มใหม่มาให้อาหม่าบริการต่ออีก



ในเมืองคุนหมิง เมืองหลวงของมณฑลยูนนาน



เลนสำหรับรถจักรยาน

ผู้เขียนถือโอกาสเดินชมบริเวณใกล้เคียง พบโทรศัพท์สาธารณะชนิดใช้การ์ดสอด อยู่เมืองจีนหลายวันเพิ่งได้พบวันนี้เอง เข้าใจว่าคงให้ชาวต่างประเทศได้ใช้สะดวกขึ้น ส่วนห้องน้ำทันสมัยหน่อย แต่ก็ยังมีกลิ่นโชยออกมาไกลพอควร รู้สึกที่โรงแรม ที่พวกเราพักที่เมืองคุนหมิงนั้นทันสมัยมาก เพราะส่วนใหญ่เป็นชาวต่างประเทศมาพัก ที่ยังล้ำสมัยมาก ก็คือ ระหว่างทางที่เราเดินทางไปในชนบท ไม่ว่าจะเป็นร้านอาหาร บั๊มน้ำมัน หรือสถานที่ท่องเที่ยวบางแห่ง หลายแห่งไม่ยอมเข้าไปใช้ ถ้าทนไม่ได้จริงๆ

เดินทางกลับ

เวลา 14.35 น. พวกเราไปที่สนามบินอีกครั้ง จนกระทั่งเวลา 15.30 น. จึงเริ่มตรวจหนังสือเดินทาง แล้วเข้าไปนั่งรอขึ้นเครื่องบิน เขาบอกว่าราว 17.20 น. คงจะเดินทางจากคุนหมิงได้ เห็นเครื่องบินการบินไทยมาถึงเมื่อเวลา 17.00 น. มีคนเดินลงจากเครื่องบินประมาณ 150 คน หลังจากนั้นจึงให้คนโดยสารซึ่งเป็นคนไทยเป็นส่วนใหญ่ได้ขึ้นเครื่องบิน เครื่องบินเริ่มบินเมื่อเวลา 17.50 น. (เวลาเมืองไทย คือ 16.50 น.) เขาแจ้งว่าจะถึงดอนเมืองเวลา 18.36 น. ใช้เวลาบิน 1 ชั่วโมง 43 นาที ระยะทางจากคุนหมิงถึงดอนเมือง 1,246 กิโลเมตร เครื่องบินถึงดอนเมืองตรงเวลาที่เขาแจ้งให้ทราบ แต่เสียเวลาตอนตรวจหนังสือเดินทาง ต้องรอคิวนานมาก ทั้งๆ ที่มีหลายแถว เป็นอันว่าพวกเราถึงบ้านกันโดยสวัสดิภาพทุกคน