



จุลสารทันตสาละ

คณะทันตแพทยศาสตร์ มหาวิทยาลัยศรีนครินทรวิโรฒ

ปีที่ 1 ฉบับที่ 5

ประจำเดือนตุลาคม 2548

ISSN 1686-4794

เรื่องเด่น

ประจำฉบับ

- ปรัชญา บณิธาน และวิสัยทัศน์คณะทันตแพทยศาสตร์
- อากาศมีพิษขาว-สวยเชิญทางนี้
- โครงการสร้างสุขบนแผ่นฟิล์ม



4



1



2



3

- 1,2 สัปดาห์รณรงค์ส่งเสริมสุขภาพช่องปาก ณ ศูนย์การค้าฟิวเจอร์พาร์ค รังสิต
- 3 ออกหน่วยทันตกรรมพระราชทาน ณ วัดเขาสาบ จังหวัดระยอง
- 4 พิธีไหว้ครู ณ คณะทันตแพทยศาสตร์

คณะทันตแพทยศาสตร์
มหาวิทยาลัยศรีนครินทรวิโรฒ
WWW.dent.swu.ac.th



ปรัชญาของคณะทันตแพทยศาสตร์ การศึกษาคือความเจริญงอกงาม

ปณิธาน

คณะทันตแพทยศาสตร์ มหาวิทยาลัยศรีนครินทรวิโรฒ มีความมุ่งมั่นในการผลิตบัณฑิตที่มีความรู้ความสามารถและจริยธรรมอันดีงาม

สามารถเปลี่ยนความรู้ไปสู่ปัญหาที่สามารถจัดการกับปัญหาทันตสาธารณสุขของชาติ รวมทั้งการแก้ปัญหาของตนเองและผู้อื่นในสังคมได้ มีการเรียนรู้ตลอดชีวิต รู้เท่าทันและปรับตัวให้เข้ากับการเปลี่ยนแปลงต่างๆ ที่เกิดขึ้นในระดับชุมชน และสังคมที่กว้างออกไปทั้งในระดับประเทศและนานาชาติ มีจิตสำนึกสาธารณะ มีความกล้าหาญทางจริยธรรม มีจุดยืนทางความคิดของตนเอง ยอมรับความต่างหรือความหลากหลายทางความคิดได้ มีอุดมการณ์ที่จะทำงานและเสียสละให้กับส่วนรวม มีความเข้าใจและพร้อมที่จะเรียนรู้ร่วมกับสังคมและชุมชน รวมถึงการเคารพในศักดิ์ศรีของความเป็นมนุษย์ ความเสมอภาค สันติภาพ และความเป็นธรรมในสังคมเพื่อเป็นคุณประโยชน์ต่อการพัฒนาเศรษฐกิจ สังคม ส่งเสริมการวิจัยค้นคว้าอย่างมีคุณภาพและประสิทธิภาพเป็นมาตรฐานที่เชื่อถือได้ทั้งในประเทศและต่างประเทศส่งเสริมศิลปวัฒนธรรมอันเป็นมรดกของชาติ และให้บริการวิชาการในด้านต่างๆ

วิสัยทัศน์คณะทันตแพทยศาสตร์ มศว 2548-2551

คณะทันตแพทยศาสตร์ มหาวิทยาลัยศรีนครินทรวิโรฒ เป็นสถาบันที่มีระบบการบริหารจัดการเชิงรุก ภายใต้หลักธรรมาภิบาลเพื่อผลิตบัณฑิตที่มีความรู้ ทักษะและจรรยาบรรณ ตามหลักการทันตแพทยศาสตร์ศึกษา ส่งเสริมการวิจัยเชิงบูรณาการ รวมถึงการบริการชุมชนและสังคมอย่างมีคุณภาพ พร้อมทั้งพัฒนาด้านแบบคลินิกบริการและสร้างเครือข่ายความร่วมมือทางวิชาการด้านสุขภาพช่องปาก

ผู้ช่วยศาสตราจารย์ ทันตแพทย์หญิงโอบเอื้อ เจริญทรัพย์

คณบดีคณะทันตแพทยศาสตร์

สารจากบรรณาธิการ

สวัสดีครับท่านผู้อ่านจุลสารทันตสาละทุกท่าน ก่อนอื่นต้องขอภัยท่านผู้อ่านที่รออ่านจุลสารเล่มล่าสุดของเราอยู่นะครับ ทั้งนี้เนื่องจากมีข้อผิดพลาดทางเทคนิคบางประการทำให้ต้องออกจุลสารล่าช้าไปบ้าง โดยสาเหตุที่แท้จริงมิได้มาจากบรรดากองทัพนักเขียนของจุลสารของเรา นะครับขณะนี้เรามีเรื่องดี ๆ มีสาระและน่าสนใจรอดีพิมพ์ให้ทุกท่านได้อ่านกันหลายเรื่อง ซึ่งทางกองบรรณาธิการจะได้ทยอยลงให้ได้อ่านกันต่อไป

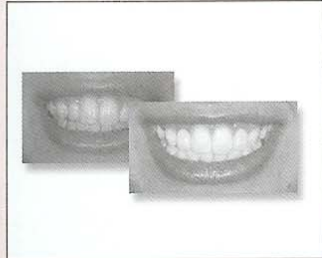
ช่วงนี้อากาศในบ้านของเรากำลังแปรปรวนนะครับ ช่วงปลายฝนต้นหนาวอย่างนี้อากาศเปลี่ยนแปลง ต้องรักษาสุขภาพกันให้ดีครับ บรรยากาศภายในมหาวิทยาลัยขณะนี้กำลังคร่ำเคร่งอย่างหนักเนื่องจากเป็นฤดูกาลแห่งการสอบปลายภาคการศึกษาแรกเช่นกัน มาช่วยกันดูแลสุขภาพตนเองและคนใกล้ตัวให้ดีกว่าครับ เคล็ดลับที่ฟังดูง่าย ๆ แต่อาจจะทำได้ยาก คือ การรักษาสุขภาพจิตของเราให้แจ่มใสอยู่เสมอและอย่าลืมดื่มน้ำสะอาดวันละ 8 แก้วนะครับ เห็นไหมครับเคล็ดลับง่าย ๆ แค่นี้เองที่สำคัญคือมันนี้ท่านผู้อ่านเผื่อแผ่รอยยิ้มให้กับใครหรือยังครับ ถ้ายิ่ง ขอผมคนแรกนะครับ...

ผู้ช่วยศาสตราจารย์ทันตแพทย์สรสิทธิ์ รัชสิยานนท์
บรรณาธิการจุลสาร ทันตสาละ

มีข่าวดีออกมา! ข่าวดังนี้คืออะไรที่ทันตแพทย์ฯ
เปิดให้บริการรักษาทางทันตกรรม
ให้พี่น้องชาวไทยรับ

ดอกสาละ คือดอกไม้ประจำมหาวิทยาลัยศรีนครินทรวิโรฒ

อยากมีฟันขาว-สวย ง่ายๆ เพียงทางนี้



เดี๋ยวนี้ ใคร ๆ ก็อยาก “ขาว-สวย” กันทั้งนั้น ผลิตภัณฑ์เสริมความงามเกือบทุกชนิดจึงมักโฆษณาด้วยประโยค “ขาวขึ้น.. ขาวขึ้น.. ใน...วัน” ไม่ว่าจะเป็นครีมทาหน้า โลชั่นทาตัว โรลออน ยาสีฟัน หรือ แปรงสีฟัน

ใช่แล้ว แม้แต่เรื่องเกี่ยวกับฟัน ทุกคนก็อยากได้ฟันขาวสวยเช่นกัน วันนี้เราจะมาคุยกัน ถึงวิธีการทำให้ฟันขาวขึ้น ขาวขึ้น ในการรักษาทางทันตกรรม

ก่อนที่จะไปถึงวิธีการทำให้ฟันขาวขึ้น ต้องปูพื้นให้ทราบกันก่อนว่า การที่ฟันของเราสีไม่ขาวนั้น มีสาเหตุจากอะไรได้บ้าง สาเหตุหลักประการแรก คือ การมีคราบหินปูน หรือคราบสีเข้มจากอาหารที่รับประทาน เช่น ชา กาแฟ ซึ่งมักมีสีเหลืองน้ำตาล หรือคราบบุثرة ซึ่งจะออกน้ำตาล-ดำ คราบเหล่านี้ จัดการไม่ยาก เพียงมาพบทันตแพทย์เพื่อขูดหินปูนและขัดคราบที่เกาะผิวฟันออก โดยทั่วไป ใช้เวลาประมาณไม่เกิน 1-1 1/2 ชั่วโมง ฟันก็จะขาวสะอาดขึ้นทันตาเลยล่ะ

สาเหตุประการที่สอง คือ การมีฟันสีเหลืองเข้มขึ้นเนื่องจากอายุมากขึ้น ลักษณะเช่นนี้จะเกิดกับฟันทุกซี่ในปาก สีจะออกเหลืองเข้มเท่า ๆ กันไปทั้งหมด ร่วมกับฟันจะดูใสหรือโปร่งแสงมากขึ้นเล็กน้อย วิธีการทำให้ฟันของคุณดู คุณงาม่า ขาวขึ้นนี้ทำโดยการฟอกสีฟัน ซึ่งจะกล่าวรายละเอียดในช่วงหลังค่ะ

สาเหตุประการที่สาม หลายคนคงเคยได้ยินได้ฟังมาว่า การรับประทานยาปฏิชีวนะกลุ่มเตตราไซคลินในเด็กอายุน้อย ๆ จะทำให้ฟันสีไม่ขาว ใช่แล้วค่ะที่เรียกกันว่า ฟันเตตรา (ซัยคลิน) เป็นการเปลี่ยนสีของฟันไปจากสีปกติ เนื่องจากการได้รับยา ปริมาณมากหรือรับยาติดต่อกันเป็นช่วงเวลานาน ในขณะที่มีการพัฒนาของฟันแท้ภายในขากรรไกร ทำให้เกิดสารประกอบที่มีสีเข้มขึ้นภายในเนื้อฟัน ฟันจะมีสีเข้มขึ้นหลายระดับสี ขึ้นกับปริมาณของยาที่ได้รับค่ะ อาจจะเป็นระดับอ่อน คือ ฟันสีเหลืองถึง เหลืองเข้ม ระดับกลาง คือ เหลืองน้ำตาลจนถึงเทา และระดับรุนแรง คือ สีออกเทาหรือเหลืองเข้มและมีแถบสีเข้มพาดขวางตรงกลางฟัน ผิวหน้าฟันอาจขรุขระได้ในบางคน วิธีการจัดการฟันเตตราซัยคลินระดับอ่อนถึงปานกลาง มักสามารถทำให้ขาวขึ้นได้โดยการฟอกสีฟัน แต่ระดับรุนแรง การฟอกสีฟันเพียงอย่างเดียวมักไม่ให้เห็นเป็นที่น่าพอใจนัก อาจต้องทำให้สวยขึ้น โดยการตกแต่งผิวหน้าฟันใหม่ ด้วยวัสดุอุดฟันหรือทำวีเนียร์ (Veneer) ซึ่งเป็นการฉาบผิวหน้าฟันด้วยวัสดุพอร์ซเลน

สาเหตุประการที่สี่ ทำให้ฟันออกต่างขาว บางรายเป็นจุด ๆ เหมือนฟันตกกระ กลุ่มนี้เกิดจากองค์ประกอบของฟันที่ได้รับปริมาณสารฟลูออไรด์มากเกินไปขณะฟันกำลังพัฒนาภาษาหมอเรียกว่าฟลูออโรซิส (Fluorosis) คุณพ่อคุณแม่ที่มีลูกเล็กทั้งหลาย คงเคยได้รับคำแนะนำว่าควรให้ลูกแปรงฟันด้วยยาสีฟันที่ผสมฟลูออไรด์เพื่อป้องกันฟันผุ แต่ควรใช้ปริมาณยาสีฟันครั้งละน้อย ๆ (ประมาณขนาดเมล็ดถั่วเขียว) และห้ามให้ลูกกลืนยาสีฟัน ก็เพราะจะทำให้เด็ก ๆ ได้รับปริมาณฟลูออไรด์มากเกินไป จนอาจทำให้เกิดฟลูออโรซิสในฟันแท้ได้ค่ะ การแก้ไขสีฟันที่ขาวทึบเป็นจุดตกกระที่ว้านี้ สามารถทำได้โดยการฟอกสีฟันหรือในบางรายอาจต้องใช้วิธีการขัดผิวหน้าฟันออกด้วยวัสดุขัดฟันผสมกรดอ่อน ซึ่งจะขัดผิวหน้าฟัน

ดอกมะลิ คือ ดอกไม้ประจำมหาวิทยาลัยศรีนครินทรวิโรฒ

กิจกรรม



ว้าว...พิธีไหว้ครู ของคณะ
ทันตแพทยศาสตร์ เมื่อ 14
กรกฎาคมนี้ มีนิสิตเข้าร่วม
งานกว่า 200 คน อบอุ่นและ
เป็นกันเองระหว่างครูและศิษย์!!!



รับรางวัลจากการประกวดคำขวัญประหยัด
พลังงาน (พวกเราชาวทันตะฯ มศว ให้ความ
ร่วมมือกับรัฐบาลในการรณรงค์ประหยัดพลังงาน
นะคะ)

โครงการสร้างสมาธิ เสริมปัญญา
ด้วยศิลปะบนเส้นด้าย ในหัวข้อ
“การร้อยลูกปัด” ที่ได้รับ การ
สนับสนุนจาก เครือข่ายทันตะ
สร้างเสริมสุขภาพ จัดขึ้นครั้งแรก
เมื่อ 3 สิงหาคมนี้ มีผู้เข้าร่วม
กิจกรรมมากเป็นพิเศษ สงสัยมี
สมาธิกันทั้งคณะฯ ชัวร์..



สถาปนาคณะฯ 24
สิงหาคม ปีนี้ ชาวทันตะฯ
มศว ทุกคนเต็มอ้อมไป
ด้วยบุญ.. สาธุ สาธุ



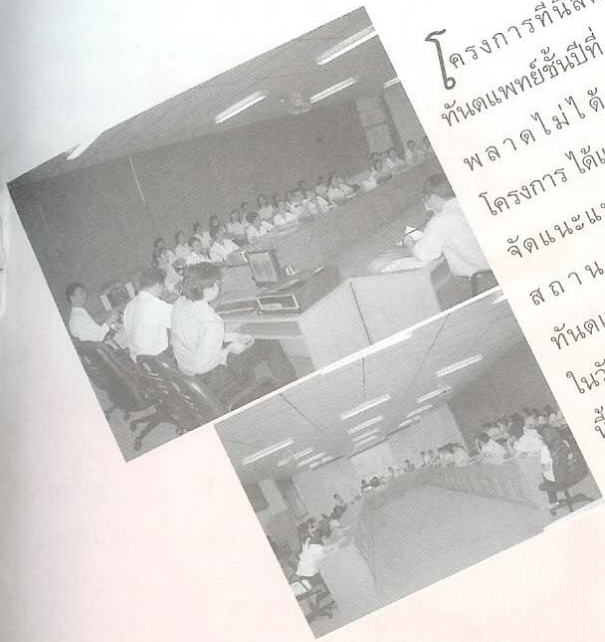
รับรางวัลจากการตอบปัญหาเนื่องในวันแม่
แห่งชาติ (กิจกรรมที่ดี มีรางวัล นำเข้าร่วม
จริงจังจริง)



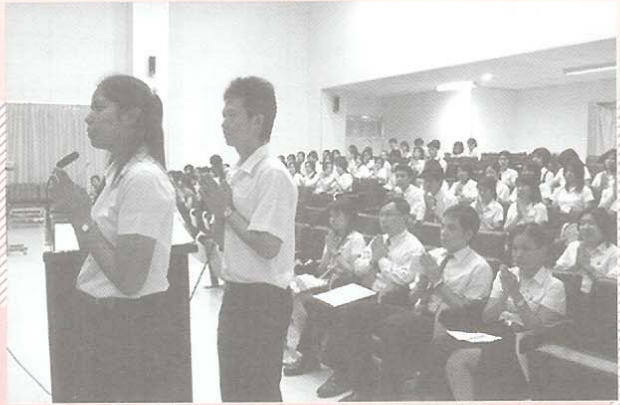
ดอกเสลา: คือดอกไม้ประจำมหาวิทยาลัยศรีนครินทรวิโรฒ

กิจกรรม

โครงการที่ผลิต
ทันตแพทย์ชั้นปีที่ 6
พลาดไม่ได้ อีก
โครงการได้แก่ การ
จัดแนะแนวเลือก
สถานที่ทำงาน
ทันตแพทย์ผู้ชุมชน
ในวันที่ 14 กันยายน
นี้ ไม่มีใครหนีกลับ
ก่อนเลย อยู่กัน
ครบเลยจ้า..



งานนี้มาแรง คณะ
ทันตแพทยศาสตร์ยก
ชวนเข้าร่วมงาน
สัปดาห์รณรงค์ส่งเสริม
สุขภาพช่องปาก
เนื่องในวันแม่แห่งชาติ
12 - 14 สิงหาคม ณ ศูนย์
การค้าฟิวเจอร์ปาร์ค
อิม!! มีประชาชนให้
ความสนใจมาตรวจ
สุขภาพช่องปากกัน
อย่างล้นหลาม



งานเปิดโลกกิจกรรม
จากสโมสรนิสิตคณะทันต
แพทยศาสตร์ มีกิจกรรม
มากมายที่นำมาเปิดตัวใน
วันนั้น เป็นที่น่ายินดีกับ
กิจกรรมดีๆ ที่มีให้กับ
สังคมและประเทศชาติ
ด้วยครับ



ออกหน่วยทันตกรรมพระราชทาน
28 - 29 สิงหาคมนี้ กองทัพบกทันต
ศสว ไปกันที่ วัดเขาสาบจังหวัดระยอง
งานนี้อิ่มบุญ และได้กุศลอย่างแรง..

ดอกคละ คือดอกไม้ประจำมหาวิทยาลัยศรีนครินทรวิโรฒ

เรื่องน่ารู้



ออกไปแบบบางมาก ๆ ระดับไมครอน (micron) หรือ 10^{-3} มิลลิเมตร เท่านั้น ไม่ได้ทำให้ฟันบางลงหรือสูญเสียความแข็งแรงไปค่ะ

สาเหตุสุดท้าย ทำให้ฟันเปลี่ยนสีเฉพาะบางซี่เท่านั้น ได้แก่ การมีฟันที่เนื้อเยื่อประสาทฟันตายหรือเป็นฟันที่เคยได้รับการรักษาคลองรากฟันมาก่อนแล้ว ดังนั้นฟันจะเปลี่ยนสีเฉพาะซี่ที่มีปัญหาส่วนฟันซี่อื่น ๆ ในปากก็จะขาวปกติ

บางที่เป็นฟันที่เคยถูกกระทบกระแทกมาอย่างแรง ที่พบบ่อย ๆ คือ กระแทกจากการเล่นกีฬาหรืออุบัติเหตุรถชน แต่ไม่มีอาการเจ็บปวดอะไร วันดีคืนดีก็สังเกตเห็นฟันตัวเองสีเข้มกว่าซี่อื่น เป็นสีเหลืองแก่ หรือน้ำตาลหรือเป็นสีออกเทา ลักษณะเช่นนี้ ต้องมาพบทันตแพทย์เพื่อตรวจและเอกซเรย์ฟันดูค่ะ ถ้าเป็นฟันที่เนื้อเยื่อประสาทฟันตายจริง ๆ ก็ต้องทำการรักษาคลองรากฟันก่อน แล้วใช้การฟอกสีฟันจากด้านในตัวของฟัน เพื่อแก้ไขสีฟันให้ขาวขึ้นทำไม่ยาก และได้ผลดีค่ะ

คราวนี้มาว่าด้วยเรื่องการฟอกสีฟัน หรือ Tooth bleaching เป็นการใส่สารจำพวกไฮโดรเจนเพอร์ออกไซด์ ทาไปบนผิวฟันเพื่อให้เกิดปฏิกิริยา กับสารมีสีที่ประกอบอยู่ในโครงสร้างของฟันให้มีการแตกสลายของโมเลกุล ฟันก็จะมีสีสว่างขึ้น ปัจจุบันมีการนำเลเซอร์มาช่วยในการกระตุ้นปฏิกิริยาของสาร (ทำให้ลดเวลาการฟอกสีฟันในคลินิก จากเดิมการฟอกสีฟันทั้งปากจะใช้เวลาประมาณ 1 ชั่วโมงขึ้นไป เมื่อใช้ร่วมกับเลเซอร์ จะฟอกให้ขาวขึ้นได้ภายในเวลาประมาณ 30 นาที เท่านั้น การฟอกสีฟันอีกแบบหนึ่งเป็นการฟอกสีฟันโดยเอาไปทำเองที่บ้าน ทันตแพทย์จะทำถาดพลาสติกใส่สำหรับใส่น้ำยาฟอกสีฟัน (ซึ่งต้องทำพอดีเฉพาะบุคคล) แล้วให้น้ำยาฟอกสีฟัน กลับไปใส่ถาดแล้วนำไปครอบบนฟัน ทำทุกวัน นยมีใส่ตอนกลางคืน ตื่นเข้ามาค่อยถอดถาดออกใช้เวลาประมาณ 1-2 สัปดาห์ ฟันก็มักจะขาวขึ้นจนเป็นที่พอใจแล้ว ทั้งนี้ขึ้นอยู่กับระดับความเข้มของสีฟันก่อนการฟอกสีด้วยค่ะ



มีคำถามที่คนใช้ส่วนใหญ่สงสัยก็คือ น้ำยาฟอกสีฟันจะทำให้

ฟันบางลงหรือกัดกร่อนฟันหรือไม่ คำตอบคือไม่ค่ะ เพราะเป็นเพียงปฏิกิริยาระดับโมเลกุล ส่วนโครงสร้างของฟันยังอยู่ครบตามเดิม แต่ปัญหาที่อาจพบได้หลังการฟอกสีฟัน คืออาการเสียวฟัน ซึ่งเป็นอาการที่เกิดเพียงชั่วคราวเท่านั้น เมื่อหยุดการใช้น้ำยาฟอกสีฟันอาการก็จะลดลงจนหายไปถ้าเสียวมากอาจใช้สารพวกฟลูออไรด์ทาบนผิวฟันหรือใช้ยาสีฟันหรือน้ำยาบ้วนปากที่มีส่วนผสมของฟลูออไรด์ก็จะช่วยบรรเทาอาการได้ค่ะ

กรณีที่ฟันมีสีเข้มจากสาเหตุสุดท้ายที่ได้บอกไปแล้วว่าต้องแก้ไขด้วยการฟอกสีฟันจากด้านในตัวของฟันแบบนี้ต้องทำโดยทันตแพทย์ที่คลินิกเท่านั้นคะ คุณหมอจะใส่สารฟอกสีฟันเข้าไปข้างในฟัน แล้วใช้วัสดุอุดชั่วคราวปิดไว้ คนใช้กลับบ้านได้เลย นัดมาใหม่อาจจะ 3 - 4 วัน หรือ 1 สัปดาห์ มาตรวจดูว่าฟันขาวขึ้นจนเป็นที่พอใจหรือยัง ถ้ายังก็เปลี่ยนน้ำยาฟอกสีให้ใหม่ ทำซ้ำจนกว่าจะพอใจค่ะ ส่วนมากใช้เวลาไม่เกิน 2 สัปดาห์ ก็ขาวสวย แล้วจึงจะอุดช่องที่ใช้ใส่ยา ด้วยวัสดุอุดถาวรเป็นอันว่าเสร็จขบวนการ

หลังจากการฟอกสีฟันไปแล้ว ฟันคุณก็จะขาวสวยอยู่ได้นานเพียงใด ส่วนหนึ่งขึ้นอยู่กับระดับความรุนแรงของสีฟันเดิมก่อนการฟอกถ้าสีเดิมเข้มมาก ความคงอยู่ของความขาวก็จะสั้นกว่าสีเดิมที่ออกแค่เหลืองหรือเหลืองเข้ม นอกจากนี้ลักษณะนิสัยการรับประทานอาหารก็มีผลค่ะ การดื่มชา-กาแฟ สูบบุหรี่จัดหรือชอบอมลูกอมที่มีสีก็จะส่งเสริมให้สีฟันกลับมาเข้มขึ้นอีกได้ไวกว่า โดยทั่วไปการคงอยู่ของความขาวสวยอย่างน้อยก็จะอยู่ได้ 1 - 3 ปี ค่ะ ถ้ารู้สึกสีเริ่มเข้มขึ้นก็ให้กลับมาฟอกสีซ้ำ ก่อนที่จะกลับไปเข้มมาก โดยทั่วไปการฟอกสีซ้ำ จะใช้เวลาน้อยลงและให้ผลดีค่ะ

เกี่ยวกับเรื่องค่าใช้จ่ายในการฟอกสีฟัน สำหรับที่คลินิกพิเศษของคณะทันตแพทยศาสตร์ มศว คิดปากละ 6,000 บาท แต่ถ้าเป็นตามคลินิกหรือโรงพยาบาลของเอกชนนั้นต้องสอบถามราคาโดยตรงเองค่ะ จะแตกต่างกันไปขึ้นกับสถานที่และวัสดุที่ใช้

หวังว่าทุกท่านคงจะเข้าใจเกี่ยวกับการทำให้ฟันขาวสวยสมใจมากขึ้น ถ้าสนใจเชิญติดต่อสอบถามเพิ่มเติมได้ที่คลินิกคณะทันตแพทยศาสตร์ มศว การมีฟันขาวสวยทำให้คุณมีรอยยิ้มที่มั่นใจ ซึ่งจะช่วยเสริมบุคลิกภาพให้กับคุณได้มากทีเดียวค่ะ

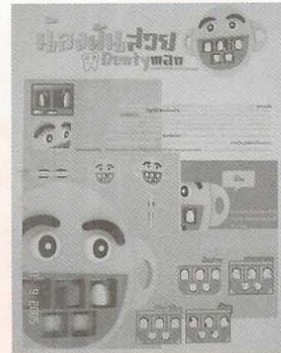


ดอกสกละ คือดอกไม้ประจำมหาวิทยาลัยศรีนครินทรวิโรฒ
มีช่างดีมีช่างเอก! พลเอกสกละตั้งคณะแพทย์ฯ
เปิดให้บริการทันตกรรมทันตกรรม
ในวันเสาร์-วันอาทิตย์

อาจารย์ทันตแพทย์ณัฐวดี แก้วสุทธา

โครงการจัดทำสื่อการเรียนรู้ในรูปแบบของเล่นเพื่อส่งเสริมการพัฒนาการ (พ.ฟัน ทรศษ)

ได้ดำเนินการประกวดออกแบบของเล่นสำหรับเด็กปฐมวัย ซึ่งวัตถุประสงค์ของโครงการ เพื่อสร้างกระบวนการมีส่วนร่วมและความร่วมมือจากบุคลากรหลาย ฝ่ายภายในและภายนอก คณะทันตแพทยศาสตร์ มหาวิทยาลัยศรีนครินทรวิโรฒ ในการพัฒนาและสร้างสื่อทางทันตสุขภาพ เพื่อตอบสนองสู่สังคม โดยในขณะนี้ โครงการได้ดำเนินการมาถึงขั้นตอนตัดสินผลงานผู้ชนะเลิศในการออกแบบแล้ว ผลงานที่เข้ารอบลงดูที่รูปหน้าครับ ส่วนผู้ใดจะได้รางวัลใหญ่ ต้องคอยติดตามกันต่อไป...



โครงการสร้างสุขผ่านฟิล์ม

เป็นโครงการเปิดภาพยนตร์ที่มีคุณภาพให้นิสิตและบุคลากรรับชม โดยมีจุดมุ่งหมายเพื่อให้บุคลากรและนิสิตได้เกิดสุนทรียอารมณ์ในขณะชมภาพยนตร์เป็นการผ่อนคลายความเครียดจากการทำงาน นอกจากนี้ ภาพยนตร์แต่ละเรื่องจะมีแง่คิดดี ๆ ซึ่งคนดูได้ซึมซับในข้อคิดดี ๆ เหล่านั้นในระหว่างการชมภาพยนตร์ การรู้จักแสวงหาแง่มุมแห่งความสุข และข้อคิดที่ได้จากภาพยนตร์ในแต่ละเรื่อง เป็นอีกหนทางหนึ่งในการเพาะบ่มปัญญาให้เกิดแก่ผู้ร่วมชมภาพยนตร์ โดยโครงการนี้ได้เปิดรอบปฐมทัศน์เรื่องแรกไปแล้ว คือ เรื่อง Patch Adam ซึ่งตัวอย่างภาพยนตร์ในโปรแกรมต่อไป เช่น My life ,Beautiful mind ,Dead poets society คอยติดตามชมนะครับ...

ดอกสกละ คือดอกไม้ประจำมหาวิทยาลัยศรีนครินทรวิโรฒ

คณะผู้จัดทำ

คณะแพทยศาสตร์ มศว
มีรถไฟฟ้ามหานคร และ BTS ผ่าน
คณะแรกในประเทศไทย !!!

แผนที่คณะทันตแพทยศาสตร์
มหาวิทยาลัยศรีนครินทรวิโรฒ

จุลสารทันตสาละ

ที่ปรึกษา

ผู้ช่วยศาสตราจารย์ ทันตแพทย์หญิงโอบเอื้อ เจริญทรัพย์
บรรณาธิการ

ผู้ช่วยศาสตราจารย์ทันตแพทย์สรสัณฑ์ รังสิยานนท์
กองบรรณาธิการ

อาจารย์ทันตแพทย์เอกชัย ชุณหะวีวาโจลภ

อาจารย์ทันตแพทย์หญิงเสรีนา สิริรัตน์ สกฤตณะมรรคา

อาจารย์ ดร. ดวงพร ศรีสุภาพ

อาจารย์ทันตแพทย์หญิงวัลลภภัณี แสนทวีสุข

อาจารย์ทันตแพทย์หญิงเพ็ญประภา วัฒนเมธากุล

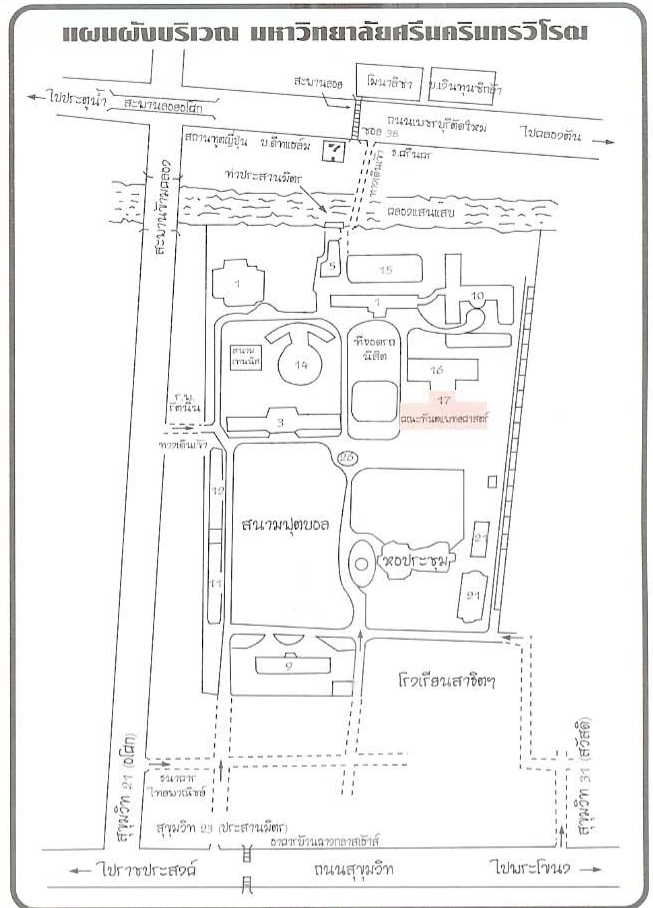
อาจารย์ทันตแพทย์หญิงธนพร พิศาลชัยยงค์

อาจารย์ทันตแพทย์หญิงนันทพรธรณ เทพพานิช

นางวรรณิ์ สุขละมุล

นางสาวนิสา กริทธิรัญ

นางยุพิน ศรีแสง



เส้นทางเพชรบุรี รถเมย์สาย 11 23 58 60 72 93 99 113 206 ปอ. 12 512 ปอ.ท.10 23
 เส้นทางโศก รถเมย์สาย 38 98 136 ปอ. 136
 เส้นทางสุขุมวิท รถเมย์สาย 2 25 38 98 40 ปอ.11 511
 รถไฟฟ้า BTS, รถไฟฟ้าใต้ดิน
 ระบบขนส่งทางน้ำ ท่าประสานมิตร

กองบรรณาธิการทันตสาละ
 คณะทันตแพทยศาสตร์ มหาวิทยาลัยศรีนครินทรวิโรฒ
 สุขุมวิท 23 เขตวัฒนา แขวงคลองเตยเหนือ กทม. 10110
 โทร. 02-664-1000 EXT. 5237,5238
<http://www.dent.swu.ac.th>



ชำระค่าฝากส่งเป็นรายเดือน
 ใบอนุญาตเลขที่ 12/2545
 ไปรษณีย์ศรีนครินทรวิโรฒ

ผู้สนใจสามารถติดตามรายละเอียดเพิ่มเติมได้ที่ <http://www.dent.swu.ac.th>
 หน่วยงานที่ต้องการเผยแพร่ข่าวสาร ติดต่อได้ที่กองบรรณาธิการจุลสารทันตสาละ
 คณะทันตแพทยศาสตร์ มหาวิทยาลัยศรีนครินทรวิโรฒ
 โทร. 02-664-1000 EXT. 5237,5238