

ตอนที่ ๓

ความรู้ทั่วไปในศิลปไทย

๓. ความรู้ทั่วไปในศิลปไทย

ศิลปไทย ในที่นี้หมายถึงสถาปัตยกรรมไทย ประติมากรรมไทย จิตรกรรมไทย และรวมถึงศิลปการช่างไทย ได้แก่ งานประดับมุก ลายรดน้ำ เครื่องเงิน และเครื่องถม เป็นต้น ซึ่งศิลปไทยดังกล่าวแล้วนี้ เราถือว่าเป็นสมบัติของคนไทยเราทุกคน หรือ อาจระบุได้อีกอย่างหนึ่งว่า เป็นมรดกของคนไทยเราทุกคนที่ใคร่มาจากบรรพบุรุษ ซึ่งบรรพบุรุษของเราได้สร้างและรักษาไว้จนมาถึงปัจจุบัน แต่ที่บรรพบุรุษดังกล่าวแล้วนั้น มิใช่จะเป็นคนไทยเท่านั้น เพราะว่ามีมรดกอันล้ำค่าของคนไทยและมีอยู่ในแผ่นดินคนไทยนั้น คนชาติอื่นก็ได้สร้างไว้เช่นกัน เช่น ขอมสร้างพระปราสาท ในสมัยลพบุรี มอญสร้างสถาปัตยกรรมในสมัยทวารวดี เป็นต้น ศิลปไทยที่มีอยู่ในแผ่นดินคนไทยนั้นทุกชิ้นไม่ว่า จะเป็น บรรพบุรุษคนไทยแท้ ๆ หรือคนชาติอื่นที่เคยปกครองแผ่นดินไทยมาก่อน เป็นผู้สร้างก็ตาม เราถือว่าเป็น "ศิลปไทย" ทั้งสิ้น

ศิลปไทยทุกชิ้นทุกแห่งที่อยู่ในแผ่นดินไทยนั้นมีความเหลือคณานับ จึงนำคนไทยและนักเรียนทุกคนควรรู้จักคุณค่าควรศึกษาและควรช่วยกันรักษาไว้ ไม่ทำลาย ไม่ทำความสกปรกให้ไม่นำไปขายชาวต่างประเทศ ฯลฯ

ศิลปไทยที่ควรเรียนรู้จักกล่าวต่อไป

๓.๑ สถาปัตยกรรมไทย

สถาปัตยกรรมไทยในที่นี้ จะกล่าวถึงวิวัฒนาการของสถาปัตยกรรม พระปราสาท อาคารบ้านเรือน รวมทั้งโบสถ์ วิหาร และสิ่งก่อสร้างที่คนไทยสร้างขึ้นเองแท้ ๆ โดยไม่ได้รับอิทธิพลของใครเลย

๓.๑.๑ วิวัฒนาการของสถาปัตยกรรมแบบต่าง ๆ

ก่อนที่จะกล่าวถึงความเปลี่ยนแปลงของสถาปัตยกรรมแบบต่าง ๆ ในประเทศไทย จะขอทำความเข้าใจกับคำว่า "สถาปัตยกรรม" กับ "เจดีย์" เสียก่อน เพราะยังมีผู้สงสัยกันมาก บางคนก็พูดว่าเจดีย์ บางคนก็พูดว่าสถาปัตยกรรมอะไรทำนองนี้ ฉะนั้นเรามาทำความเข้าใจกับคำว่า เจดีย์เสียก่อน

เจดีย์

หมายถึงสิ่งสร้างขึ้นเพื่อไว้ระลึกถึงทางธรรม หรือ ระลึกถึงพระพุทธเจ้า
นั่นเอง เจดีย์ในทางพระพุทธศาสนาแบ่งออกเป็น ๔ อย่างด้วยกันคือ

บริโภคเจดีย์

คือสิ่งทพระพุทธเจ้าใช้สรวอยอยู่เป็นประจำ บาดกร จีวร ซึ่งหาไม่ได้แล้ว
และยังมีคนไม่ต่าง ๆ เช่น คันจิก คันเกตุ คันโพธิ์ ถ้าจะเอากันให้แท้ ๆ จะต้อง
เอาต้นเดิม แต่คนเรามักจะเอาต้นลูกต้นหลาน เหล่น มาปลูกกัน บางทีถือเอา
ต้นโพธิ์ทว ๆ ไป เพราะเอาลูกหลานเหล่น จากต้นเดิมมาไม่ได้ นอกจากนั้นก็แก่
สถานที่ ๆ พระพุทธเจ้า ประสงค์ ตรัสรู้ ประทานปฐมเทศนา ปรีชาพพาน และท
ถวายพระเพลิงเป็นต้น เหล่านนี้เป็นบริโภคเจดีย์ทั้งสิ้น

ธาตุเจดีย์

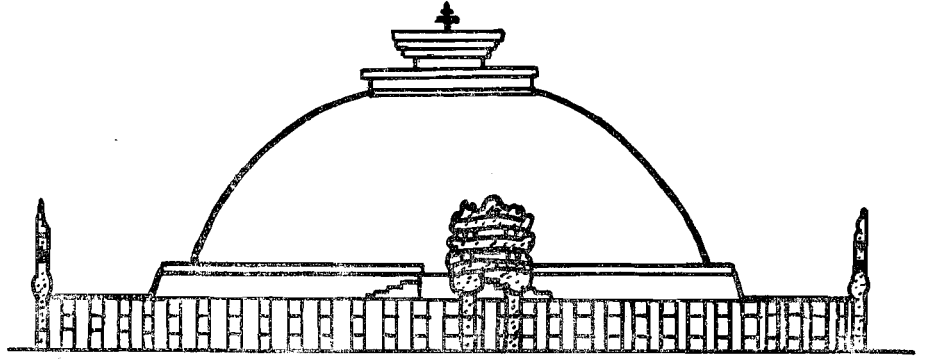
ก็คือ พระอัฐิ ฝม เล็บ ฯลฯ ของพระพุทธเจ้า ซึ่งคนเราเอามาเคารพ
กราบไหว้ หรือ สร้างเป็นเจดีย์ ทคนไทยเราเข้าใจกันว่าพระปฐมเจดีย์ จ. นคร-
ปฐม หรือ พระบรมธาตุ จ. นครศรีธรรมราช มีพระอัฐิของพระพุทธเจ้าบรรจุอยู่
ด้วย ในแต่ละเราเรียกว่า ธาตุเจดีย์

ธรรมเจดีย์

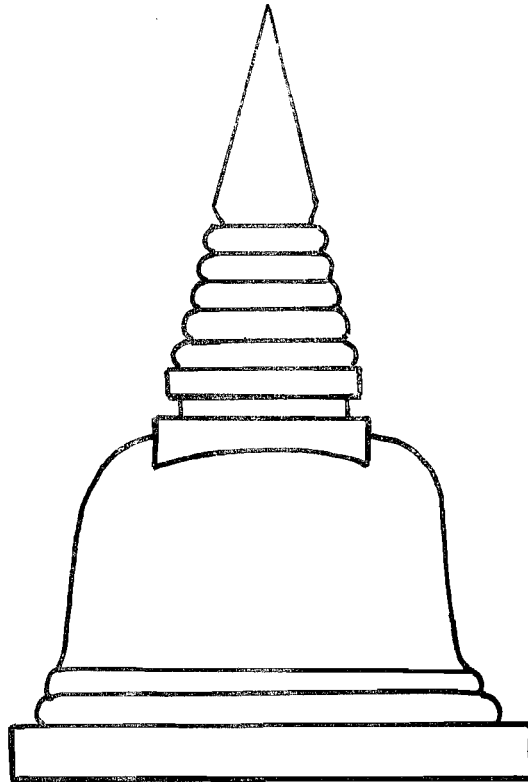
คือคำสั่งสอนของพระพุทธเจ้า ให้ระลึกถึงว่าเมื่อท่านอยู่สั่งสอนไว้อย่างไร

อุเทสิกเจดีย์

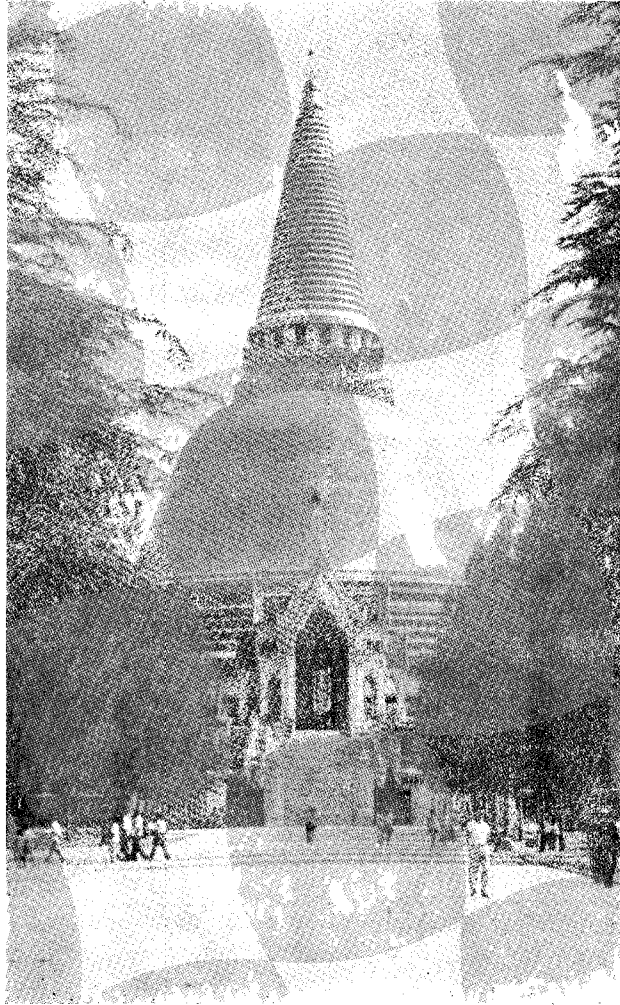
คือสิ่งก่อสร้างขึ้นเพื่ออุทิศใน พระพุทธศาสนาจะสร้างอะไรก็ได้โดยไม่เกี่ยวกับ
๓ ข้อดังกล่าวมาแล้ว เราถือว่าเป็นอุเทสิกเจดีย์ทั้งสิ้น เช่น สร้างวัด สถูป พระ
พุทธรูป เมื่อสร้างขึ้นแล้วเราระลึกถึงพระพุทธเจ้าเป็นสำคัญ อย่างเราสร้างพระ
พุทธรูป เรากกราบไหว้พระพุทธรูปนั้น ก็แสดงว่าเรารระลึกถึงพระพุทธเจ้า
ฉะนั้นเจดีย์จึงคลุมทั้ง ๔ ข้อดังกล่าวแล้ว ส่วนสถูปนั้นเราจัดอยู่ใน
พวกอุเทสิกเจดีย์นั่นเอง เป็นการสร้างขึ้นเพื่อระลึกถึงพระพุทธเจ้า บางทีเราเรียก
รวมกันเป็นคำว่า "สถูปเจดีย์" ก็มี หรือเรียกว่า "พระธาตุเจดีย์" ก็มี การเรียก



รูปที่ ๑๕ ประกอบข้อ ๓.๑.๑.๑
สถูปแบบสามัญ ในประเทศอินเดีย



รูปที่ ๑๖ ประกอบข้อ ๓.๑.๑.๑
สถูปแบบลังกา



รูปที่ ๑๗ ประกอบข้อ ๓.๑.๑.๑
พระปฐมเจดีย์ นครปฐม

A 12 4

พระราชเจตยานนถวิลว่า ชาติสำคัญเท่าสลับ เพราะมีพระอัฐิของพระพุทธเจ้าอยู่ด้วย
 จึงกล่าวแล้ว เมื่อก่อนว่า “พระราชเจตยา” มาถึงเมืองไทย คนไทยมักชอบตักคำ
 ต่าง ๆ ให้สั้นลงจึงตักคำ “พระราชเจตยา” ลงเหลือ “เจตยา” เฉย ๆ จึงมีคน
 ไทยจึงชอบพูดคำว่า “เจตยา” กันเรื่อยมา มักไม่พูดคำว่า “สลับ” ฉะนั้นเจตยา
 ที่คนไทยเรียกกันอยู่ทุกวันนี้ก็คอสลับนั่นเอง ถ้าเราจะพูดออกนัยก็เพราะคนไทย
 ตักคำว่า “สลับ” ออกจาก “สลับเจตยา” จึงเหลือเจตยาเฉย ๆ ฉะนั้นเจตยาที่
 คนไทยเรียกกัน ก็อาจมาจากทั้ง “สลับเจตยา” และ “ชาติเจตยา”

นอกจากนี้คนไทยยังชอบตักคำว่า “เจตยา” ออกจากชาติเจตยาออก จึงเรียก
 ชาติเฉย ๆ เช่น พระชาติไชยยา พระชาติพนม เป็นต้น ความจริงก็เป็นสลับ หรือ
 เจตยา นั่นเอง

สลับเท่าที่มอยู่ในประเทศไทยนี้มีหลายแบบด้วยกันคือ

๑. แบบลังกา
๒. แบบศรีวิชัย
๓. แบบเจตยาเหลียมมเซียงแสน
๔. เจตยาโคตรบรรณ (แบบคอกยิว)
๕. แบบสโขทัยแท้
๖. พระปรางค์

ต่อไปนี้จะกล่าวถึงวิวัฒนาการของสลับแบบต่าง ๆ ทั้ง ๖ แบบนี้

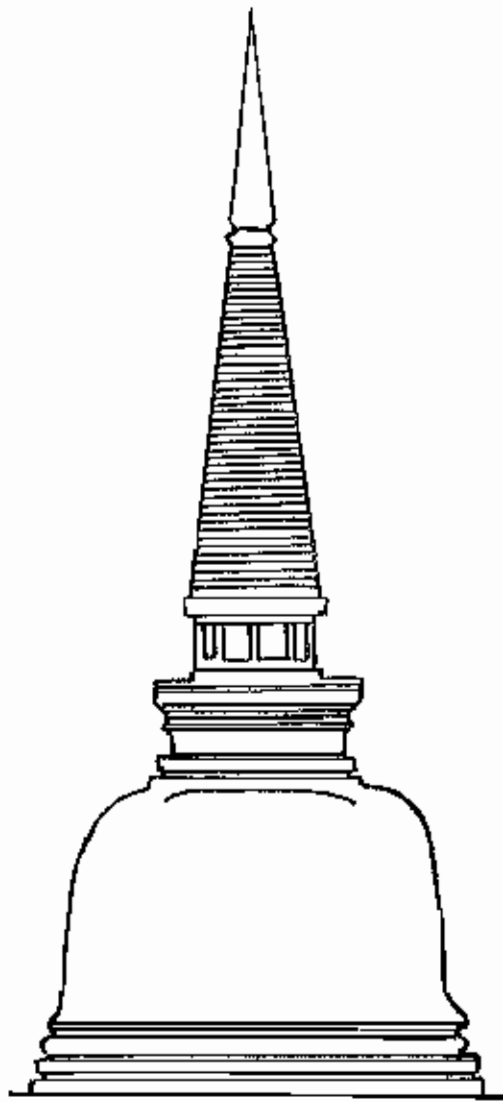
๓.๑.๑.๑ แบบลังกา

องค์เดิมสลับก่อนที่จะมาเป็นสลับแบบลังกานั้นเป็นสลับแบบสัจจะ ซึ่งมลทิน
 เป็นรูปทรงวงกลม หรือ มธนาวงฉาก เขาเรียกกันว่าเป็นแบบฟองน้ำ และก่อนที่จะ
 มาเป็นสลับแบบสัจจะ สัมยก่อนที่เคียวคนเราเมื่อเผาศพแล้วมักจะทำเอาเถาถ่าน หรือ
 กระตักมากองสุมกันไว้เป็นมลทิน ทำนองนั้น พอมาถึงสมัยพระเจ้าอโศกมหาราช
 พระมหากษัตริย์ของอินเดียก็สร้างสลับขึ้น จึงตัดแปลงจากกองมลทินนั้นมาสร้าง
 เป็นสลับ เพื่อยรรพพระอัฐิของพระพุทธเจ้าจึงได้ลักษณะเป็นสลับแบบสัจจะ มีส่วน
 ต่าง ๆ เพิ่มเติมขึ้นและสวยงามขึ้น มีฐานเพอรองรับตัวสลับ มีแท่นขลลงกบนตัว

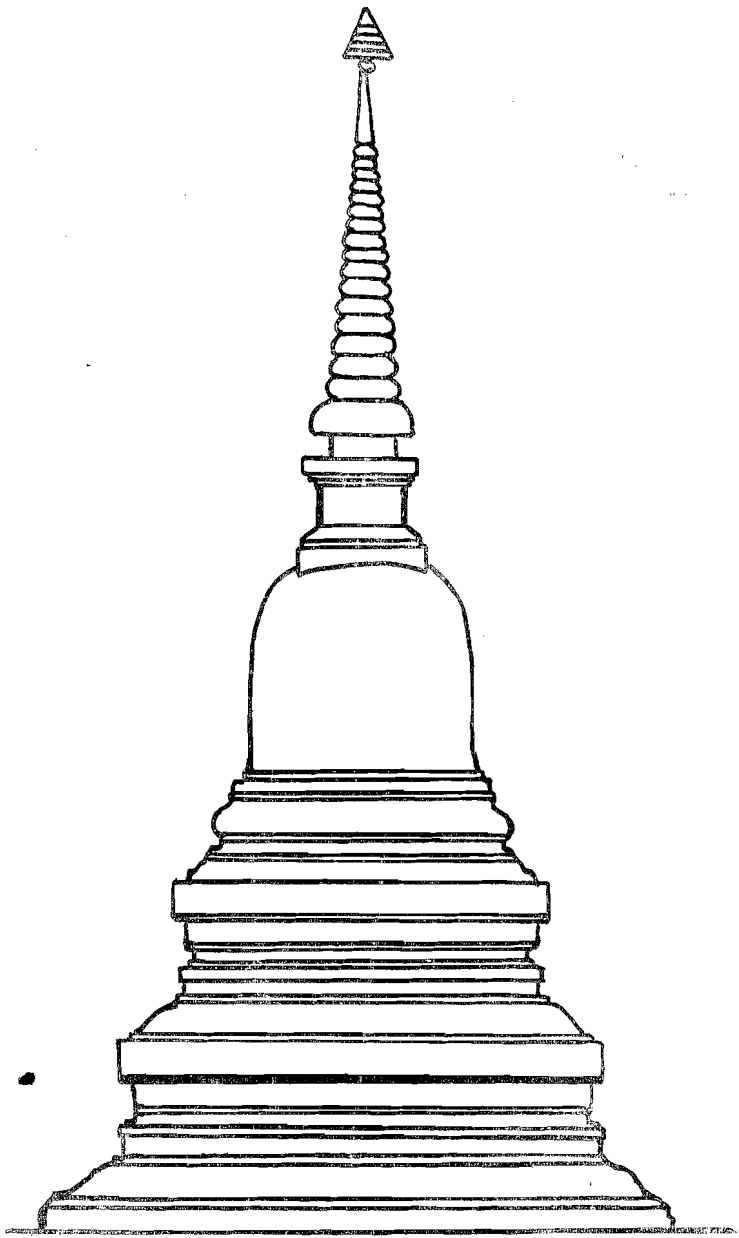
สถูปเปรียบเสมือนเป็นพระอัครยศของพระพุทธเจ้าทมิเชอภษทรย และบนแท่นขลึงก
กมฉัตรแสดงถึงความเป็นภษทรยของพระพุทธเจ้าเช่นกัน น้แหละเป็นสถูปแบบสถูป
ซึ่งเป็นแบบดั้งเดิมของสถูปแบบลังกาของประเทศไทย

เมื่อการสร้างสถูปแบบนี้เสร็จแล้ว ลังกาก็นำสถูปแบบนี้ไปดัดแปลงให้เป็น
สถูปแบบของตน คือแทนที่จะสร้างตัวสถูปเป็นแบบครึ่งวงกลมดังกล่าว ก็ทำเป็นทรง
คอรระฆัง (รูปร่างคล้ายระฆัง) ส่วนตรงยอดคหระฆังก็ดัดแปลงให้เป็นยอดเรียวย
แหลมขึ้นไป สถูปแบบลังกานี้แหละที่เขามาสู่เมืองไทย และนิยมสร้างกันเรื่อยมา
จนถึงปัจจุบัน ก่อนที่จะกล่าวต่อไปจะขอกล่าวถึงสถูปพันครปฐมเสียก่อน เราคงจะ
เข้าใจแล้วว่าในสมัยพระเจ้าอโศกมหาราช นอกจากจะสร้างสถูปแบบสถูปชนแล้ว
พระองค์ยังเผยแผ่พระพุทธศาสนาอีกด้วย ดังปรากฏหลักฐานว่าให้พระโสณเถระและ
พระอุตตระเถระนำพระพุทธรูปมาเผยแผ่ถึงสุวรรณภูมิ และสร้างสถูปพันคร
ปฐมเจดีย์ด้วย ดังนั้นสถูปที่สร้างก็คงจะเป็นแบบสถูปเงินเอง ฉะนั้นพระปฐมเจดีย์
องค์ปัจจุบันนี้จึงเข้าใจว่าเดิมทีเคยเป็นแบบสถูป ต่อมาในสมัยทวารวดีได้สร้าง
พระปรางค์ไวบนแท่นขลึงก (แบบพระปรางค์พันครปฐมในปัจจุบัน ซึ่งได้ซ่อมแซมมาหลาย
ครั้งแล้ว พระปรางค์อยู่ในจังหวัดนครปฐมเหมือนกัน) เมื่อมาถึงสมัย ร. ๔ แห่ง
กรุงรัตนโกสินทร์ ได้สร้างสถูปพันครปฐมเป็นแบบใหม่คงที่เราเห็นกันอยู่ปัจจุบัน

ขอย้อนกลับไปกล่าวถึงสถูปแบบลังกา สถูปแบบนี้ได้นำไปเผยแผ่ ๒ ทาง
ด้วยกัน คือทางหนึ่งมายังนครศรีธรรมราช (ภาคใต้ของไทย) เข้าใจว่ามาเผยแผ่
พร้อมพุทธรูปาลตลึงกาวงศ์ เมื่อมานครศรีธรรมราชก็ได้สร้างสถูปชน ซึ่งว่า
พระบรมธาตุซึ่งมีทรงแบบระฆังเช่นกัน การสร้างจึงเน้นระฆังเหมือนกันยกยแบบลังกา
ฐานต่ำ ตัวระฆังในส่วนยอดสูงกว่าแบบลังกาข้างเล็กน้อย เราจึงได้เห็นพระบรม-
ธาตุพันครศรีธรรมราชกันจนทุกวันนี้ ส่วนทางหนึ่งสถูปแบบลังกานำไปเผยแผ่ใน
ภาคคือ พกามในพม่า สถูปแบบพกามนแทนที่ระฆังกลายไปเน้นฐาน ฐานจึงสูง
กว่าแบบลังกามากทีเดียว ส่วนยอดก็ยังคงมีฉัตรด้วย ย่างที่สร้างทรงระฆังเป็นแปด
เหลี่ยมก็มี



รูปที่ ๑๘ ปางกอบขี้ส ๓.๑.๑.๑
พระบรมมหาราชวัง วัดมกุฏกษัตริยารามราชธานี กรุงเทพมหานคร



รูปที่ ๑๕๕ ประกอบข้อ ๓.๑.๑.๑
พระเจดีย์วัดสวนดอก อำเภอเมือง
จังหวัดเชียงใหม่ (สถาปัตยกรรมเขียงแสน)

สมัยเชียงแสน สมัยนรพพระพุทธานุชาจากพุกาม ซึ่งมักเรียกกันว่าลทธิ-
 หินยานอย่างพุกาม (นครศรีธรรมราชรับพุทธานุชาลทธิหินยานอย่างลังกาวงศ์)
 จึงนิยมสร้างสถูปแบบพุกาม คือนำมาดัดแปลงให้เป็นแบบของตน สถูปจึงมีลักษณะ
 สูงใหญ่และสูง คือนั้นฐานเป็นลำคอก ส่วนยอดกลมมีตรกลายของพุกาม สถูป
 แบบนี้เราจะเห็นใต้ทิวเขาเจ็ดยอด หรือพระธาตุคอกยโสเทพ จังหวัดเชียงใหม่ ใน
 สมัยเชียงแสนนั้นนิยมสร้างสถูปแบบเหลี่ยมขนาดแล้ว คือแทนที่จะสร้างเป็นระฆังกลม
 ก็สร้างเป็นเหลี่ยมย่อมุม ทั้งตัวฐานระฆังและส่วนยอด

สมัยสุโขทัย สมัยนรพพระพุทธานุชาจากนครศรีธรรมราชและ เชียงแสน
 เพราะสุโขทัยเป็นชุมทาง จึงสร้างสถูปให้เป็นแบบของตนคิดเป็นฐานและระฆังให้
 สมส่วนกันไม่สูงเนินฐานอย่างเคียวเหมือนเชียงแสน จึงเห็นได้ว่าสถูปแบบเชียงแสน
 นั้นสูงเพียวกว่าแบบสุโขทัย สถูปแบบสุโขทัยเราจะหาใต้ทิวเขาเจ็ดยอด วัด
 ตะกวน จังหวัดสุโขทัย ลักษณะของสถูปวัดเขาเจ็ดยอดนั้นจะเห็นว่าสร้างขนอย่าง
 สมส่วนและคงาม คือฐานและตัวระฆังสมส่วนกันอย่างดี มีฐานล่างทำเป็นรูปข้าง
 โผล่ออกมาครึ่งตัวรายไปตามรอบฐาน ส่วนรอบฐานตอนบนออกชนหนึ่งนนักทำเป็น
 ชุมต่งพระพุทธรูปข้างใน ตอนบนจึงเป็นตัวระฆัง ทรงของสถูปทั้งหมดเป็นทรงกลม
 นับตั้งแต่ฐาน ตัวระฆัง และส่วนยอด

สมัยอยุธยา พอจะแยกออกไปได้ ๓ อย่างคือ รัชชูปถูปจากเชียงแสน
 สุโขทัย และแบบของอยุธยาเอง ที่เห็นเด่นชัดที่ระเกล้าวักคือ แบบของสุโขทัย และ
 อยุธยา สำหรับแบบของสุโขทัยนั้นสร้างไว้มากด้วยกันที่เราคุ้นตาคือ สถูปวัด
 พระศรีสรรเพชญ์ หรือที่เราเรียกกันว่าเจดีย์สามองค์ ลักษณะเป็นทรงกลมเหมือน
 สุโขทัย มีชุมทางชน ๔ ด้าน บนยอดซึ่งมีถ้ำสถูปเล็กข้างบน (อิทธิพลของ
 ศิวชัยควยระเกล้าวักสถูปของศิวชัยในตอนที่ไป) สำหรับเจดีย์ ๒ องค์นี้ ครอง
 แรกสร้าง ๒ องค์ก่อน คือสร้างในรัชกาลสมเด็จพระรามาธิบดีที่ ๒ (พ.ศ.
 ๒๐๓๔-๒๐๗๒) เพื่อบรรจุพระอัฐิของสมเด็จพระบรมไตรโลกนาถ และ
 สมเด็จพระบรมราชาธิราชที่ ๓ สร้างเรียงกันโคก ๆ ไม่ได้ติดต่อกันดังที่เห็นอยู่
 ทุกวันนี้ มาสร้างติดต่อกันในรัชกาลสมเด็จพระบรมราชาธิราชที่ ๔ ออกองค์หนึ่ง

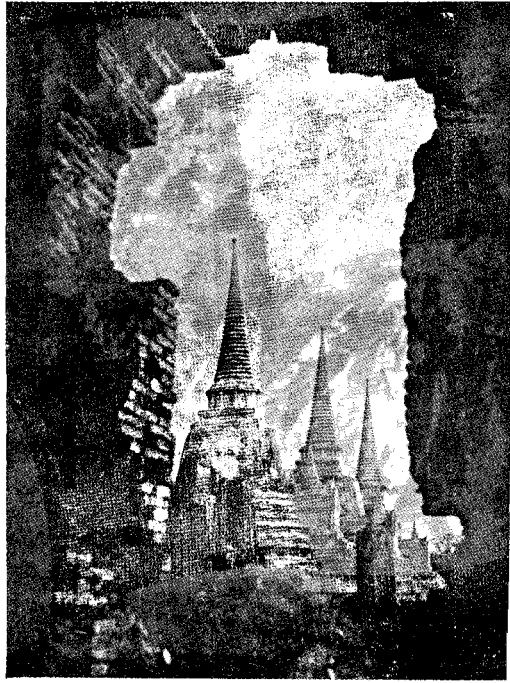
(พ.ศ. ๒๐๗๒—๒๐๗๖) เป็นที่ขบรวจรพระบรมอัฐิของสมเด็จพระรามาธิบดี ๒ แต่สร้างสถูปทั้ง ๓ องค์ให้เรียงกันตั้งอยู่บนฐานเดียวกัน ซึ่งนบว่าสร้างได้มากคือ ทำให้เกิดความรู้สึกว่าสร้างพร้อมกัน ความจริงแล้วสร้างคนละครั้งแต่เป็นทนาเสีย ภาย เพราะปัจจุบันสถานที่ไปเที่ยวจังหวัดอยุธยาจะเห็นว่าเจดีย์ทั้ง ๓ องค์นี้ถูกซ่อมแซมเสียจนเป็นของใหม่ เหมือนกับสร้างมาใหม่กษมาน ฉะนั้นการรักษาศิลปกรรมของไทยไว้นั้นจึงนับว่าควรระคิดจะทำอย่างไรแต่ไหนจึงจะเหมาะสม

สถูปอกแบบหนึ่งทนายได้ว่าเป็นแบบอยุธยาโดยเฉพาะนั้นก็คือ สถูปพระศรี- สโรชิตย วัตถุประสงค์ของ วัดชุมพลนิกาย จังหวัดอยุธยา ซึ่งเรียกว่าเป็นสถูปเหลี่ยม ยอดมมไม้สี่สอง การยอดมมไม้สี่สองนั้นเขาคัดทั้งตัวระฆังและฐานเป็นสี่เหลี่ยม จิตรัส แล้วยอดมมทั้งสี่นั้นออกเป็นมุมละ ๓ มุม รวมแล้วเป็น ๑๒ มุม แต่การที่ เรียกว่ายอดมมไม้ ๑๒ นี้ ไม่จำเป็นว่าจะได้ ๑๒ มุมเสมอไป อาจจะเป็น ๘ มุม หรือ ๒๔ มุมก็เรียกว่ายอดมมไม้สี่สองเหมือนกัน

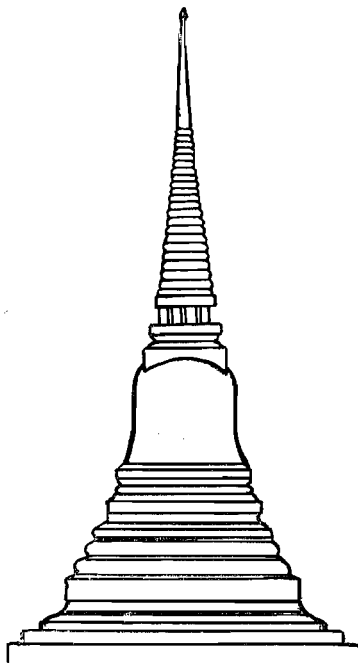
สมัยรัตนโกสินทร์ สร้างสถูป ๒ แบบด้วยกัน คือแบบทรงกลมตามอย่าง สโรชิตย ได้แก่สถูปภูเขาทอง วัดสระเกศ พระสมุทระเจดีย์ จังหวัดสมุทรปราการ และ เจดีย์ทองในวัดพระศรีรัตนศาสดาราม เป็นต้น ส่วนสถูปแบบเหลี่ยมยอดมมไม้สี่สอง นั้นก็เป็นอีกแบบหนึ่งสร้างตามอย่างสมัยอยุธยา ได้แก่สถูปในวัดพระเชตุพนฯ พระนคร และในวัดพระศรีรัตนศาสดารามก็มี

สมัยรัชกาลที่ ๑ หรือสมัยปัจจุบัน ได้แก่สถูปวัดพระศรีมหาธาตุ ตำบล บางเขน จังหวัดพระนคร เป็นแบบที่พยายามดัดแปลงทรวดทรงให้เหมาะแก่การใช้ คอนกรีตเสริมเหล็ก และลดส่วนละเอียดคลวกคล้ายต่าง ๆ ลงมาก

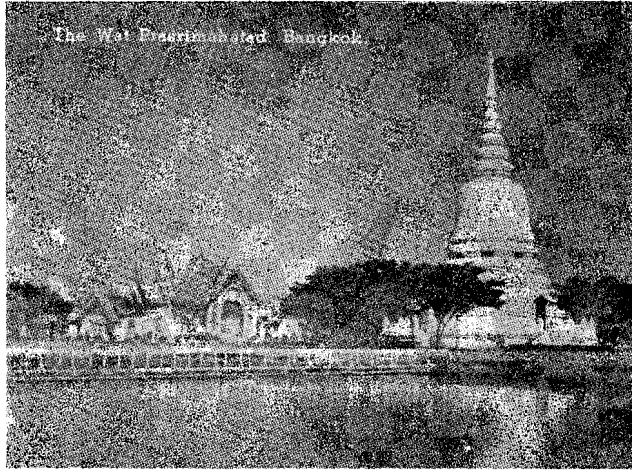
นอกจากสถูปวัดพระศรีมหาธาตุแล้ว เราจะเห็นว่าสถูปที่สร้างใหม่สุดเมื่อไม่ กษมาน คือสถูปคอนกรีต จังหวัดสุพรรณบุรี ก็ถือว่าเป็นสถูปแบบลังกาอกแบบหนึ่ง เช่นกัน การสร้างก็เป็นแบบเดียวกับสถูปวัดพระศรีมหาธาตุ คือได้พยายามดัดแปลง ทรวดทรงให้เหมาะแก่การใช้คอนกรีตเสริมเหล็ก จึงเห็นได้ว่าการใช้คอนกรีตเสริม เหล็กก็เพิ่งมาใช้กันในสมัยรัชกาลที่ ๑ ฉะนั้นการก่อสร้างอะไรก็ตามจึงขาด



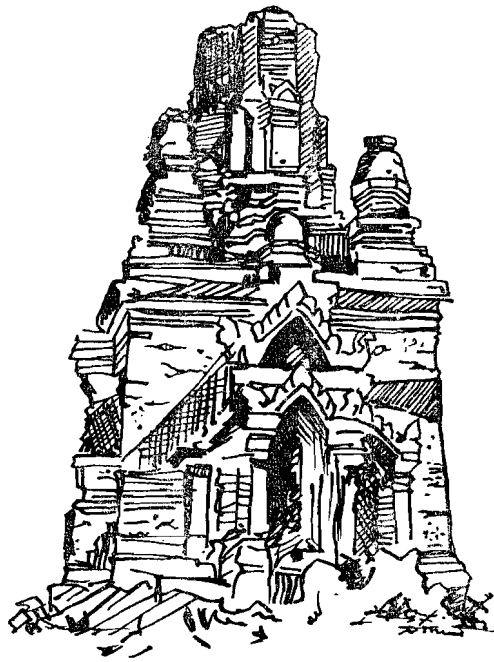
รูปที่ ๒๐ ประกอบข้อ ๓.๑.๑.๑
สถูปวัดพระศรีสรรเพชญ์ จังหวัดพระนครศรีอยุธยา



รูปที่ ๒๑ ประกอบข้อ ๓.๑.๑.๑
พระสมุทระเจดีย์ จังหวัดสมุทรปราการ
แบบทรงกลมอย่างสุโขทัย สมัยรัตนโกสินทร์



รูปที่ ๒๒ ประกอบข้อ ๓.๑.๑.๑
 สถูปวัดพระศรีมหาธาตุ, พระนคร



สถูปเจดีย์เจ็ดแถว
 อ. ศรีสชนาลัย จ. สุโขทัย
 (แบบอิทธิพลศรีวิชัย)
 สมัยสุโขทัย

รูปที่ ๒๓ ประกอบข้อ ๓.๑.๑.๒

ส่วนละเอียด หรือลวกคล้ายต่าง ๆ ที่อ่อนช้อยลงไปมากทีเดียว เพราะสมัยนั้นเป็นสมัยใหม่มีใช้สมัยปรมาณูแล้ว แต่เป็นสมัยดาวเทียมอะไรเทือกนั้น การทำอะไรก็ตามจึงก้าวหน้าต่อไปอย่างไม่หยุดยั้ง

๓.๑.๑.๒ แบบศรัทธา

แบบศรัทธาเป็นแบบที่ใคร่ขอทิพผลมาจากอินเดียนั้น แต่ก็ยังไม่เด่นชัดนัก เพียงแต่สันนิษฐานกันไปเท่านั้น แต่อาจจะกล่าวอีกแบบหนึ่งก็ได้ว่าเป็นแบบอินเดียนผสมชวา อาณาจักรศรัทธา มีอาณาเขตรวมสุมาตรา ชวา และแหลมมลายู สันนิษฐานกันว่าเมืองไชยา (ปัจจุบันนี้เป็นอำเภอไชยา อยู่ในจังหวัดสุราษฎร์ธานี) ก็เคยเป็นเมืองหลวงของอาณาจักรศรัทธาเหมือนกัน สถูปแบบศรัทธาเราพบว่าเป็นพระธาตุไชยา จังหวัดสุราษฎร์ธานีเอง ลักษณะของสถูปนั้นบางท่านว่าเป็นทรงมณฑป คือ มีทิวสถูปกลางอยู่สูงพอสมควร ส่วนฐานนั้นทำสูงใหญ่มียอดสถูปเล็ก ๆ ล้อมรอบสถูปองค์กลางเป็นชั้น ๆ ขึ้นไป

สมัยสุโขทัยก็นำแบบศรัทธาไปสร้างเช่นกัน คือ สถูปวัดเจติยเจดแถวอำเภอสวรรคโลก และสถูปวัดเขาใหญ่ จังหวัดสุโขทัย ลักษณะที่ว่าเป็นแบบอิทธิพลของศรัทธาก็คือ ทำฐานสูง มีซุ้มไว้พระพุทธรูป หรือ ซุ้มประตูทางเข้าทาง ๔ ด้าน ตรงกลางมีสถูปองค์ใหญ่เป็นสำคัญ และมีสถูปเล็ก ๆ อยู่ทิวมุมทั้ง ๔ และบนยอดซุ้มประตูอีกด้วย ลักษณะทิวสถูปเล็ก ๆ เป็นบริวารสถูปองค์ใหญ่ขององค์กลางนั้นแหละเป็นแบบอิทธิพลศรัทธา

สมัยอยุธยาที่ก่อสร้างพระศรีสรรเพชญ์ทูลแล้วในสถูปแบบลังกานั้นเอง ลักษณะที่เป็นอิทธิพลของศรัทธาก็คือ มีสถูปเล็กอยู่บนยอดซุ้มทั้ง ๔ ด้านของสถูปองค์ใหญ่นั้นเอง (ลองย้อนดูภาพสถูปวัดพระศรีสรรเพชญ์ออก)

สมัยรัตนโกสินทร์ ก็มีอนุสาวรีย์ทหารอาสา ซึ่งอยู่หน้าพิพิธภัณฑ์สถานแห่งชาติ จังหวัดพระนคร ถือว่าใคร่ขอทิพผลจากศรัทธาก็คือ การจัดสถูปสำคัญอยู่กลาง สถูปบริวารอยู่ตรงมุมทั้ง ๔ เหมือนการจัดสถูปพระธาตุไชยา ซึ่งมีสถูปอยู่ตรงมุมทั้ง ๔ (แต่สถูปพระธาตุไชยามีสถูปเล็กอยู่บนยอดซุ้มอีกด้วย)

๓.๑.๑.๓ เจดีย์เหลี่ยมแบบเขียงแสน

เป็นสถูปที่ไ้ร่บอิทธิพลมาจากสถูปพทศกยา ในประเทศอินเดีย เข้าใจว่าพวกมันำแบบมาสร้างก่อน แล้วจึงเข้ามาถงแถบลานนา สันนิษฐานว่าสร้างขงครั้งแรกในสมัยทวารวดีก่อน แล้วจึงแพร่หลายในเขียงแสน สถูปทวักเจดีย์ออกจังหวัดเขียงใหม่ เป็นแบบหนึ่งซึ่งคล้ายพทศกยามากที่สุด แต่แทนที่จะสร้างฐานเป็นรูปสี่เหลี่ยมจัตุรัสแบบพทศกยา ใ้โคเปลียนเป็นสี่เหลี่ยมผืนผ้า คำนหน้าคอกเป็นมขออกมาและทำซุ้มไว้พระพุทธรูป ทำฐานล่าง ๑ ชั้น และฐานสูง ๒ ชั้น คอกขึ้นไปมีสถูปใหญ่ (เป็นแนวเหลี่ยมสูงแหลมขึ้นไป) อยู่กลาง ๑ องค์ และสถูปเล็กข้างละ ๓ องค์ รวมเป็น ๗ องค์ จึงชื่อว่าเจดีย์คอก (สำหรับพทศกยาม ๕ ยอดเท่านั้น)

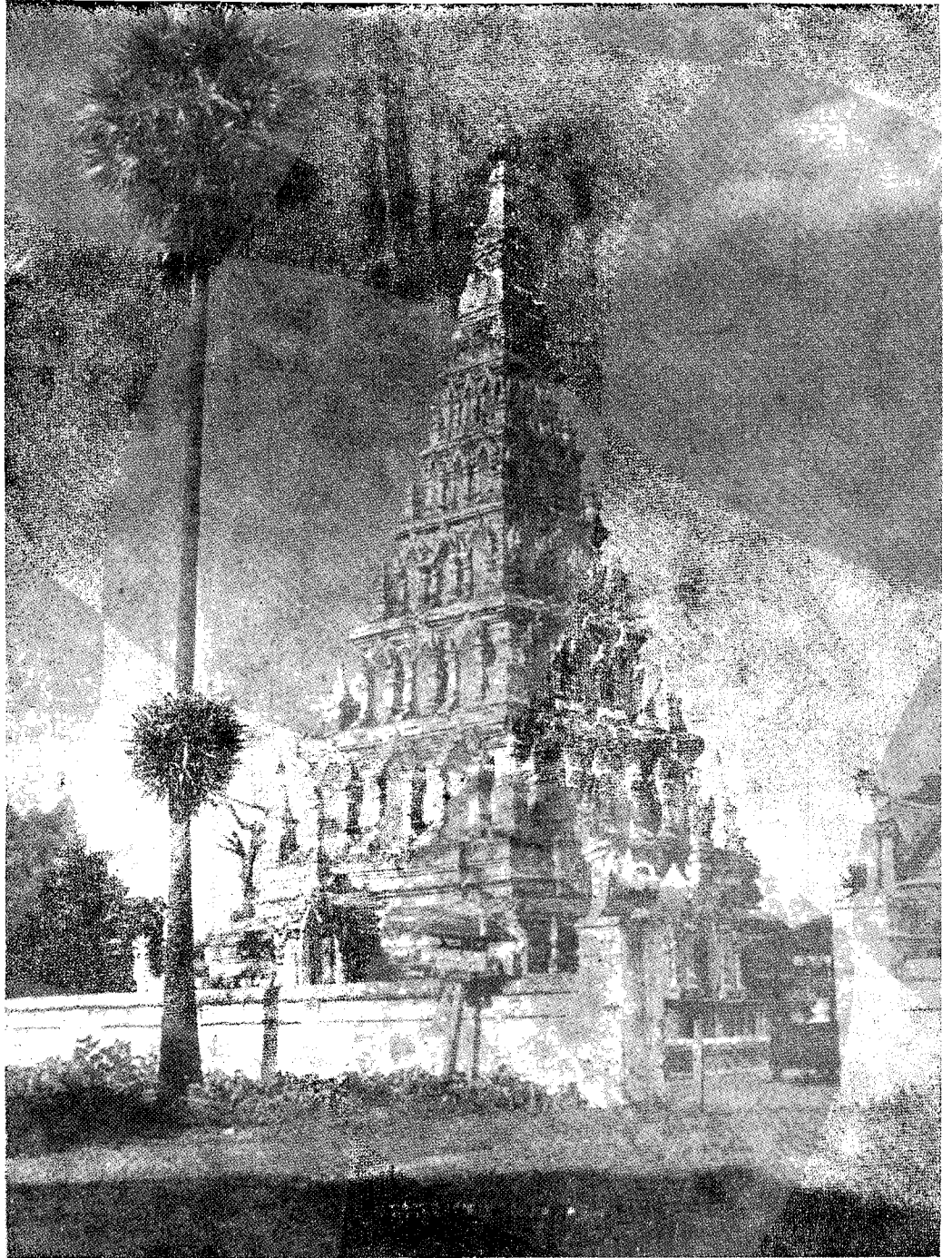
นอกจากนี้ยังมีเจดีย์เหลี่ยมทวัก กุกกุ (วัดนางจามเทวี) จังหวัดลำพูน ถือว่าไ้ร่บอิทธิพลมาจากพทศกยาเช่นกัน ลักษณะเป็นทรงสี่เหลี่ยม ยอดเรียวแหลม มีฐานซ้อนกันเป็นชั้น ๆ ขึ้นไปจนถึงยอด ในชั้นหนึ่ง ๆ ทำเป็นซุ้ม ๓ ซุ้ม สำหรับตั้งพระพุทธรูป สำหรับเจดีย์เหลี่ยมที่สร้างในสมัยเขียงแสน ซึ่งสร้างตามแบบเจดีย์เหลี่ยมวัดนางจามเทวีคือเจดีย์เหลี่ยมในวัดพระธาตุศรีบุญชัย จังหวัดลำพูน และเจดีย์เหลี่ยมริมแม่น้ำโขงจังหวัดเขียงใหม่ ซึ่งโค่ซ่อมมาหลายครั้งแล้ว จึงยังคงมีสภาพคอกอยู่

แบบอย่างของเจดีย์เหลี่ยมแบบเขียงแสน ในสมัยอยุธยาไ้ร่บอิทธิพล เช่นกัน คือสร้างสถูปทรงเหลี่ยมทวัก ไ้ชยวัฒนารามหลายองค์ ลักษณะทรงชะลูดเรียวแหลม นอกจากนั้นยังมีแบบมณฑป เช่น มณฑปวัดพระยง จังหวัดอุดรคิตถ์ มณฑปพระพุทธรูปทศวรรษ เป็นต้น

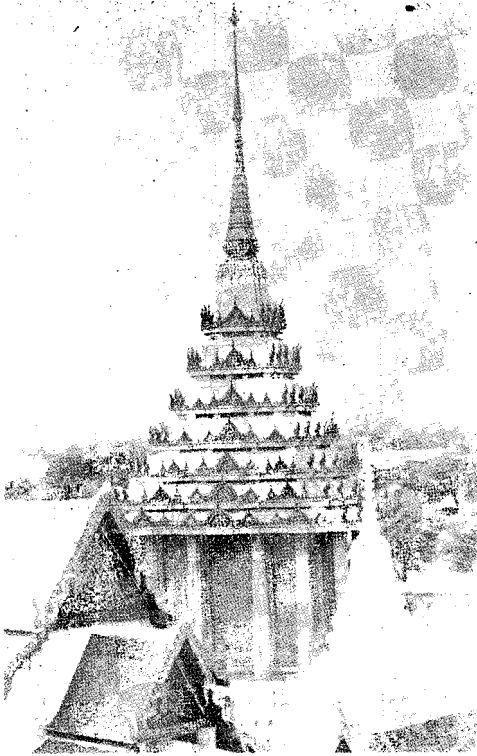
ในสมัยรัตนโกสินทร์ ก็สร้างมณฑปและสถูปชยทวักทมยอกเรียวแหลม ลักษณะเป็นหลังคาซ้อนทวไป เช่น มณฑปในวัดพระศรีรัตนศาสดาราม พระที่นั่งคสิศคมหาปราสาท พระที่นั่งราชกรณยสภา ซึ่งถือว่าเป็นแบบอิทธิพลของเขียงแสน รัชคอกเองมาจากสมัยอยุธยา

๓.๑.๑.๔ เจดีย์โคตรบูรณ (แบบคอกบัว)

นำระไ้ร่บอิทธิพลจากพทศกยา หรือจากพวกมันักไ้ แต่ก็เป็นเพียงข้อสันนิษฐานอีกเช่นกัน บางท่านกล่าวว่า เป็นสถูปทรงเหลี่ยมที่ไ้ร่บอิทธิพลมาจากสถูป



รูปที่ ๒๔ ประกอบข้อ ๓.๑.๑.๓
เจดีย์เหลี่ยมริมแม่น้ำปิง จังหวัดเชียงใหม่



รูปที่ ๒๕ ประกอบข้อ ๓.๑.๑.๓
มณฑปพระพุทธรบาท จังหวัดสระบุรี
ได้รับอิทธิพลจากเจดีย์เขลางค์

รูปที่ ๒๖ ประกอบข้อ ๓.๑.๑.๔
พระธาตุพนม จังหวัดนครพนม
(สถูปแบบดอกบัว)



ทรงเหลี่ยมของหินที่ เจดีย์โคตรบูรณคิงกล่าววน คือ พระธาตุพนม จังหวัดนครพนม
 ปัจจุบันซ่อมแซมจนแปลกไปกว่าของเดิมมากทีเดียว เจดีย์แบบนี้สร้างกันมากใน
 สุวรรณเขตและเวียงจันทน์ ลักษณะเป็นฐานเหลี่ยม ๒ ชั้น มีชั้นประทูหลอกที่ด้านละ
 ๒ ชั้นทั้ง ๒ ชั้น ตัวสถูปมีกระเปาะป่องออกมาคล้ายหม้อข้าวคน บางท่านกล่าวว่า
 คล้ายคอกขวิดจึงให้ชื่อว่า แยกคอกขวิด พระธาตุพนมนี้เข้าใจว่าสร้างในสมัยทวารวดี
 ต่อมาในสมัยเชียงแสนก็สร้างเจดีย์นอก คือพระธาตุเชิงชุม และพระธาตุศรีทต
 เป็นต้น

๓.๑.๑.๕ แบบสโโขทัยแท้

ลักษณะของสถูปแบบนี้มีฐานใหญ่ทำเป็นสี่เหลี่ยม ๓ ชั้นด้วยกัน ตอนบน
 เล็กก่อนจะถึงตัวสถูปก็มีฐานนอกชั้นหนึ่งทำเป็นย่อเหลี่ยมมุมไม่สิบสอง ตอนขึ้นไปจึง
 เป็นตัวสถูปลักษณะเป็นทรงพุ่ม (ทรงเขี้ยวฉัท) คล้ายกับคอกขวิด (จึงเรียกกัน
 ว่าสถูปทรงขวิด) ถัดขึ้นไปก็เป็นยอดเรียวแหลมขึ้นไป จะเห็นได้ว่าลักษณะของ
 สถูปแบบนี้ไม่เป็นแบบใดแน่นอน (อาจจะได้รับอิทธิพลพุกาม หรือ จีนก็ได้) ชาว
 ไทยในสมัยสโโขทัย ได้สร้างขึ้นเป็นแบบของไทยจึงเรียกว่าแบบสโโขทัยแท้ สถูป
 แบบนี้จะพบได้ที่สถูปยุดทศทิศจังหวัดตาก สถูปใหญ่องค์กลางวัดมหาธาตุ จังหวัด
 สโโขทัย และวัดเจดีย์เจ็ดแถว อำเภอสุวรรณภูมิ จังหวัดสโโขทัย เป็นต้น

๓.๑.๑.๖ พระปรางค์

เดิมทีเป็นเทวสถานของศาสนาพราหมณ์ ต่อมาในสมัยพระพุทธศาสนา จึง
 กลายเป็นสถูปอกแบบหนึ่งของไทยไป

สำหรับรากฐานของพระปรางค์ก่อนที่จะมาเป็นเทวสถานของศาสนา
 พราหมณ์นั้น สันนิษฐานกันว่ามาจากแบบของปราสาท หรือมณฑปของอินเดียก่อน
 การสร้างปราสาทจะต้องสร้างใหญ่โตพอสมควรเพื่อเป็นที่ประทับของพระมหากษัตริย์
 เมื่อก็คิดสร้างเทวสถานขึ้นก็เพียงเพื่อเป็นที่ตั้งของเทวรูปจึงไม่จำเป็นต้องสร้างใหญ่โต
 อะไรมาก แต่ก็คิดคิดแปลงมาจากปราสาทนั่นเอง ลักษณะของพระปรางค์จึงมีส่วน
 สำคัญคล้ายปราสาท คือมีฐานเพอรอบรับส่วนบนทั้งหมดถัดขึ้นไปเป็นห้องโถงเพื่อ

ประดิษฐ์ฐานเทวรูป ถัดขึ้นไปก็เป็นหลังคาและยอดตามลำพัง (เข้าใจว่าพุทธคยาใน
อินเดียก็คงคิดแปลงมาจากปราสาทมาสร้างเช่นกัน) เมื่อการสร้างปราสาทแพร่หลาย
มายังขอม ขอมจึงรับจากอินเดียมาสร้างไว้มากมาย จนเหลืออยู่ในแผ่นดินไทยเรา
ปัจจุบันนี้เป็นจำนวนมากพอจะแย่งลักษณะของแต่ละแบบได้ดังนี้

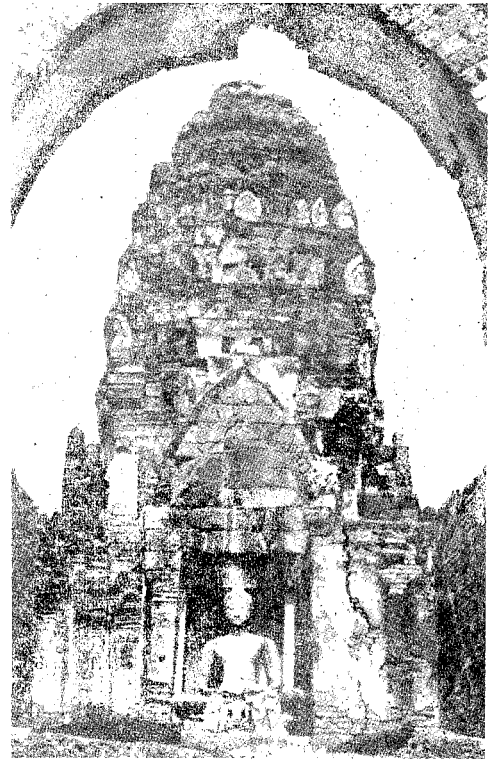
๓.๑.๑.๖.๑ แบบลพบุรี เป็นแบบแรกสุดที่มอยู่ในไทย ในขณะ
สร้างแบบชนชนนขอมเป็นผู้สร้าง แต่ขอมบางยุคบางสมัยก็นับถือศาสนาแตกต่างกัน
บางสมัยก็นับถือพราหมณ์ บางสมัยก็นับถือพุทธ แล้วแต่พระมหากษัตริย์ของขอมจะ
เลื่อมใสศาสนาใด เรื่องนี้ขอมือถือถือผลต่อการก่อสร้างเช่นกัน แต่ก็พอสรุปลักษณะ
ของพระปรางค์แบบลพบุรีซึ่งขอมสร้างไว้ได้ดังนี้คือ มีห้องปรางค์ (ห้องโถง) ไว้
ประดิษฐ์ฐานเทวรูป ส่วนยอดของ พระปรางค์ เป็นทรงป้อมคล้ายกับงาช้างแครงอกหรือ
หัวปลีหงายส่วนยอดสุดไม่มียอดโลหะเลย เพราะนิยมสร้างด้วยศิลาแลง ส่วนฐาน
ของพระปรางค์นั้นจะสังเกตได้ว่าสมัยใดที่สร้างฐานสูงแสดงว่านับถือศาสนาพราหมณ์
เพื่อจะได้ประดิษฐ์ฐานเทวรูปไว้สูง ๆ เหมือนสวรรค์ท่านองนั้น แต่ถ้านับถือศาสนา
พุทธฐานก็จะต่ำกว่า

พระปรางค์ที่ขอมสร้างไว้มากหลายแบบด้วยกัน เช่น พระปรางค์สามยอดที่
ลพบุรี วัดพระพายหลวง วัดศรีสวาย จังหวัดสุโขทัย และที่จังหวัดสุรินทร์ก็มี
นอกจากนี้ยังมีพระปรางค์องค์เดียวโดด ๆ เช่นที่วัดมหาธาตุ ลพบุรี
และพระปรางค์ที่วัดกษัตริย์ดำรงค์ จังหวัดพิษณุโลก ส่วนปราสาทหินพิมาย
จังหวัดนครราชสีมาถือเป็นพระปรางค์โดดได้

๓.๑.๑.๖.๒ สุโขทัย ลักษณะของพระปรางค์ในสมัยสุโขทัยต่าง
ต่างกับของลพบุรี คือห้องปรางค์หรือห้องโถงของปรางค์เล็กลงกว่าเดิม บางทีคน
ยอดปรางค์ก็ทำเรียวแหลมสูงชัน ยอดสูงก็ทำเป็นยอดโลหะเรียกว่า ผักเพกา
มีฉัตรหรือคู่ช้างบนอกคทหนึ่ง นอกจากนี้ก็ยังไม่นิยมตกแต่งภายนอกมากเหมือน
ของลพบุรี ลักษณะของพระปรางค์ดังกล่าวนี้ ได้แก่ พระปรางค์วัดมหาธาตุ อำเภอ
สวรรคโลก จังหวัดสุโขทัย และพระปรางค์วัดมหาธาตุ จังหวัดพิษณุโลก เป็นต้น



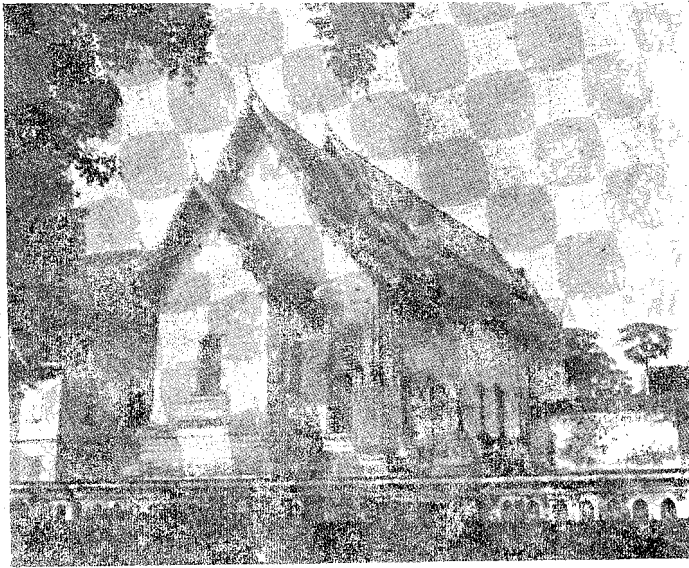
รูปที่ ๒๗ ประกอบข้อ ๓.๑.๑.๖.๑
พระปรางค์สามยอด จังหวัดลพบุรี



รูปที่ ๒๘ ประกอบข้อ ๓.๑.๑.๖.๑
พระปรางค์สามยอด จังหวัดลพบุรี
(องค์กลางองค์เดียวเห็นได้ชัดว่าเป็นทรง
บอม ๆ บุ่ม ๆ)



รูปที่ ๒๙ ประกอบข้อ ๓.๑.๑.๖.๒
พระปรางค์วัดศรีสวาย
จังหวัดสุโขทัย (เป็นพระปรางค์
สามยอดเช่นกัน)



รูปที่ ๓๐ ประกอบข้อ ๓.๑.๒.๓
พระที่นั่งจันทร์พิศาล ในพระราชวังนารายณ์ราชนิเวศน์
จังหวัดลพบุรี เป็นอาคารแบบอยุธยา

๓.๑.๑.๖.๓ อยธยา พระปราสาทสมัยอยุธยาเป็นพระปราสาท
 คนไทยสร้างขึ้นเป็นฝีมือของตนเองทั้งสิ้น ผิดกับของสมัยสุโขทัยซึ่งมักจะคิดแปลง
 ซ่อมแซม พระปราสาทของขอมเดิมเสียใหม่ อันเป็นแบบของสุโขทัยดังกล่าวแล้ว
 ลักษณะของพระปราสาทส่วนใหญ่ก็เหมือนกันสมัยสุโขทัย แต่สูงเพรียวกว่าสมัยสุโขทัย
 เล็กน้อยเท่านั้น เช่นพระปราสาทวัดพุทธไสสวรรค วัดพระราม วัดราชบูรณะ จังหวัด
 อยุธยา เป็นต้น และยังมีข้อสังเกตอีกอย่างหนึ่งก็คือ การวางผังของพระปราสาท
 ต่างกว่าสมัยลพบุรีและสุโขทัย โดยสร้างเป็นพระปราสาท ๕ ยอด คือมีปราสาท
 สำคัญองค์ใหญ่อยู่กลาง ๑ องค์ และปราสาทบริวารอยู่ ๔ มุม บนฐานลักษณะต่าง ๆ
 นี้ จะดูได้จากพระปราสาทวัดพระรามจังหวัดอยุธยา และวัดมหาธาตุราชบุรี เป็นต้น

๓.๑.๑.๖.๔ รัตนโกสินทร์ ลักษณะส่วนใหญ่ก็เหมือนกันสมัยสุโขทัย
 เช่นกัน แต่ที่สูงชันทั้งส่วนฐานและยอด นับว่าสร้างไว้มากในจังหวัดพระนครและ
 ธนบุรี เช่นพระปราสาทวัดอรุณราชวราราม วัดระฆังโฆสิตาราม วัดพิชัยญาติการาม
 จังหวัดธนบุรี วัดราชบูรณะ วัดจักรวรรดิราชาวาส วัดพระเชตุพน ฯ วัดพระศรี-
 รัตนศาสดาราม จังหวัดพระนคร เป็นต้น

สำหรับพระปราสาทวัดอรุณราชวรารามนั้น นับว่าในงานชิ้นเอกของสมัย
 รัตนโกสินทร์ทีเดียว เริ่มสร้างในสมัย ร. ๒ และเสร็จในสมัย ร. ๓ นับว่าทรง
 สร้าง ห้าวหาญมาก คือ สร้างไวรมน้ำ (ข้างน้ำจะพังลงน้ำเสียจริง ๆ) ทำให้แล
 ดูเด่นและสวยงามยิ่ง พระปราสาทวัดอรุณนั้นว่าใครขอพิพลาจากหลายท่านด้วยกัน
 คือ เที่ยงแสน คือเนินฐานสูงใหญ่ ศิวชัย คือมีปราสาทยอดเล็ก ล้อมรอบ ๔ ทิศ
 บนปราสาทองค์ใหญ่ อยธยาแบบลพบุรีคือความเป็นปราสาท ๕ ยอด แบบพระปราสาท
 วัดพระรามอยุธยา ลพบุรีคือความเป็นปราสาทและจินตนาการประดับประดาด้วยกระเบื้อง
 ภายนอกพระปราสาทแต่แรกถือว่าเป็น รัตนโกสินทร์ โดยเฉพาะที่ไม่มีสมัยใดสร้างได้
 เยี่ยมเท่านี้เลย

ที่ใดกล่าวมาแล้วทั้งหมดนี้ก็คือ วิวัฒนาการของสถาปัตยกรรมต่าง ๆ ซึ่งมีอยู่
 ทั้งหมด ๖ แบบด้วยกันสำหรับพระปราสาทนั้นเราก็จดอยู่ในจำพวกเจดีย์ หรือสถาปัตยกรรม
 หนึ่งใด คือ อุเทสิกเจดีย์ ดังกล่าวไว้ในตอนต้นนั่นเอง

๓.๑.๒ วิวัฒนาการของอาคารสถาปัตยกรรมไทยสมัยต่าง ๆ

ต่อไปนี้จะกล่าวถึงอาคารหรือสถาปัตยกรรมไทยสมัยต่าง ๆ สำหรับอาคารในทศวรรษกลางอาคารทางศาสนา คือ โบสถ์ วิหาร อาคารของพระมหากษัตริย์ คือ ปราสาทราชวัง และอาคารของประชาชนทั่วไป คือ บ้าน ซึ่งเป็นแบบของไทย โดยเฉพาะไม่มีใครบดบังอิทธิพลจากใคร คนไทยคิดสร้างตนเองเป็นแบบของไทยนับแต่สมัยเชียงแสนเป็นต้นมา เพราะสมัยเชียงแสนเป็นต้นตำรับแห่งอาคารแบบไทยกว่า ๕ สมัยด้วยกัน ๕ สมัยด้วยกัน คือ

- ๓.๑.๒.๑ สมัยเชียงแสน
- ๓.๑.๒.๒ สมัยสุโขทัย
- ๓.๑.๒.๓ สมัยอยุธยา
- ๓.๑.๒.๔ สมัยรัตนโกสินทร์
- ๓.๑.๒.๕ สมัยวิจิตรกรรมนิยม หรือสมัยปัจจุบัน

ต่อไปนี้จะกล่าวตามลำดับไปคือ

๓.๑.๒.๑ สมัยเชียงแสน สำหรับอาคารต่าง ๆ ในสมัยเชียงแสนมีกนิยมสร้างฐานเป็นศิลาแลง เหนือขึ้นไปขึงแต่เสาและเครื่องขบทั้งหมดเป็นไม้ อาคารแบบเชียงแสนแท้จริงไม่มีทรากรั้วใหญ่ จึงมีแต่ฐานเต็มไปหมดที่ตลบทรายกั้วได้จากลูกหลานชนหลงกล่าวกันต่อมา คือคนทางภาคพายัพ ลักษณะของอาคารสร้างเป็นทรงสี่เหลี่ยมผืนผ้า สันฐานสูงเกดกคือหลังคาซ้อนกันหลายชั้นจึงดูไม่สวยและช่างสมัยเชียงแสนมักระอวคณมีการสร้างทุกชั้น แม้กระทั่งไม้ระแนงก็ทำอย่างละเอียด นอกจากนกยงนิยมสร้างหน้าต่างน้อยบานและขนาดก็ไม่กว้างนัก เข้าใจว่าคงจะเป็นเพราะอาคารทางศาสนามากกว่า เพราะไม่ต้องการให้แสงเข้ามากนัก เพื่อความสงบนิ่งเอง ส่วนเครื่องคายนหลังคาทำเป็นห้อยงสลักลวดลาย (ลักษณะเป็นแผ่น) ไม่นิยมทำทวยหรือคนทวย อาคารที่จักเขาเป็นแบบเชียงแสนซึ่งจะหาได้คือ โบสถ์และหอไตร วัดพระสิงห์ อำเภอเมือง จังหวัดเชียงใหม่ หอคำจังหวัดลำปาง เป็นต้น

๓.๑.๒.๒ ในสมัยสุโขทัย พอดีแยกลักษณะออกไปตั้งนี้ ฐานและ
 กำแพง ก่อด้วยศิลาแลง ขึ้นไปจนถึงหลังคาแผนผัง นิยมทำระเบียงรอยอาคารใน
 กรณที่เห็นอาคารใหญ่ทำเสอนมระเบียงอยู่ภายในค้อมีเสาเรียง ๒ แถว ภายใน
 อาคารทำเป็นรูปสี่เหลี่ยมผืนผ้ามีหน้าหลัง เสาทำด้วยศิลาแลงมากกว่าทำด้วยอิฐ
 ลักษณะเป็นเสากลมและเสาแปดเหลี่ยมก็มี หลังคา นิยมทำหลังคาชั้นเดียว คงจะ
 เห็นว่า หลังคาซ้อนกันหลายชั้น แขนงเชิงแสนนบนบกพร้อมไป จึงทำให้ซ้อนน้อยลง
 ประคูดหน้าต่าง ทำเป็นรูปสี่เหลี่ยมใช้ศิลาแลงหล่อเป็นแท่งยาวทำเป็นลูกกรงหรือลูก
 มระหวัดไม่ใช่บานหน้าต่าง

๓.๑.๒.๓ สมัยอยุธยา จะเห็นได้ว่าสมัยอยุธยานั้นประชาชนคนไทยอยู่
 ไกลเขา จะใช้ศิลาแลงก็ไม่สะดวกในการก่อสร้าง จึงคิดเอาดินมาผสมให้ได้ส่วน
 และเผาเป็นอิฐใช้ในการก่อสร้างแทนศิลา อาคารต่าง ๆ ทั้งทางศาสนาและพระ
 ราชฐานจึงนิยมใช้อิฐเป็นส่วนมาก นับตั้งแต่ฐานเสา กำแพง ส่วนเครื่องบนก็ได้
 ไม้ หลังคาซ้อนพองามส่วนมากกว้าง ๓ ชั้น นิยมใช้เครื่องคายนเป็นคันทวยแทน
 หูช้าง รูปทรงของอาคารถ้าเป็นทางศาสนาทำเป็นสี่เหลี่ยมผืนผ้าและสี่เหลี่ยมคาน
 เตาเช่นกัน คือว่ามวงคดขยพักร ส่วนพระราชฐานมักทำเป็นแบบสี่เหลี่ยมผืนผ้าและ
 สี่เหลี่ยมคานเตาเช่นกัน มีตรมข ๔ ทิศหรือไม่ก็ทำเป็นแบบปราสาท ตอนกลาง
 ทำเป็นยอดแหลมชะลุดตอนหัวหรือหน้าบันคดขยคันทวยคันทวยแหลมชันมาก แบบอย่าง
 ที่ใกล้เคียงแบบอยุธยาที่ใกล้เวลานั้นคือพระที่นั่งไอศวรรย์ทิพยอาสน์ ซึ่งสร้างในสมัย

ร. ๕ ในพระราชวังบางปะอิน อยุธยา

สำหรับลักษณะพิเศษของอาคารทางศาสนา เช่น โยสถ วิหารมคัง

๓.๑.๒.๓.๑ นิยมทำกำแพงให้เอียงสอเข้าหากัน เพราะกำแพง
 สอเข้าหากันมีความทรงตัวได้ดี เพื่อความแข็งแรงด้วยการกดของส่วนบน ซึ่ง
 มีคานรับหลังคายน้อย ฉะนั้นกำแพงแบบนี้จะไม่พัง นอกจากข้างบนจะหลุดหายไป

๓.๑.๒.๓.๒ นิยมทำมณฑลพิเศษ ยื่นออกมาให้เห็นชัดเรียกว่า
 มณฑลเจ็ญเองมาจากมณฑล เพื่อให้ประชาชนเข้าเฝ้าตนเอง จึงมานิยมทำกษอาคาร
 โยสถมเช่น วัดพระเมรุ วัดพระศรีสรรเพชญ์ อยุธยา และวัดสุวรรณ์ เพชรบุรี เป็นต้น

๓.๑.๒.๓.๓ นิยมทำให้ควงฐานอ่อน บางทักทำให้เป็นลักษณะอ่อน
ทั้งฐานเชิงชายของหลังคาทำให้อ่อนเพอรอบกัน นอกจากนี้หลังคาทำซ้อนตั้งแต่
๒ ชั้นขึ้นไปข้อฟ้าสลักด้วยไม้ จึงตรงตรงต่างกับเซียงแสดและสัซซุทย สลักเป็น
क्रमะนาค

๓.๑.๒.๓.๔ นิยมทำหน้าที่ต่างมากของชน รูปหน้าต่างก็ทำเป็นรูป
สเหลี่ยมผืนผ้าคานตั้ง (คานยาวตั้ง) ไม่เหมือนกับสัซซุทยและเซียงแสด ทำคาน
นอกร (คือคานยาวนอน)

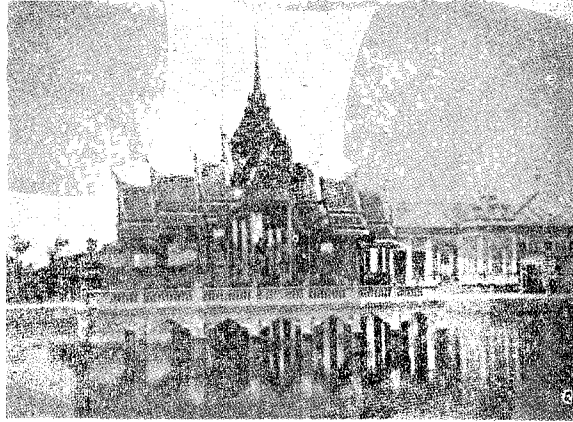
๓.๑.๒.๓.๕ ใช้เสากลมแปดเหลี่ยม และย่อมไม้สี่เหลี่ยม

๓.๑.๒.๔ สมัยรัตนโกสินทร์ อาคารพวกโบสถ์ วิหารและอื่น ๆ นิยม
ทำแบบอยุธยาตนเอง ไม่มีอะไรเป็นพิเศษ แต่ก็มีบางที่ต่างออกไป คืออาคารทรง
มณฑปจะเห็นได้ชัดในส่วนยอดของมณฑป ปราสาทซุ้มประตู กำแพง อาคารและ
หน้าต่าง ซึ่งไม่เคยปรากฏว่าสร้างมาก่อนเลย เช่น ซุ้มประตูวัดพระเชตุพน ฯ มณฑป
วัดพระเชตุพน ฯ มณฑปวัดพระศรีรัตนศาสดาราม เป็นต้น จึงเห็นได้ว่า สมัย
รัตนโกสินทร์นี้หน้าในเครื่องศิลปกรรมได้มาก ในการคิดออกแบบเขียนของตนเอง
สำหรับพระปราสาทวัดอรุณ ก็น่าได้มากเช่นเดียวกัน

๓.๑.๒.๕ สมัยรัชกาลที่ ๕ หรือสมัยปัจจุบัน นับว่าเป็นแบบพินกลีบ
(Revive) เอาอาคารแบบไทยมาสร้างขึ้นมาโดยมากมาโดยมาสร้างให้เหมาะสมควรกับกาลใช้
คอนกรีตเสริมเหล็ก เริ่มจากอาคารโรงเรียนเพาะช่าง พระนครก่อน ปัจจุบันสร้าง
กันขึ้นมาคือ อาคารต่าง ๆ ริมถนนราชดำเนินกลาง และอาคารศาลาเทศบาล
และสถานราชการในต่างจังหวัดอีกมากมาย นับว่าน่าภูมิใจอย่างยิ่ง ที่คนไทยได้
คิดแปลงอาคารแบบไทยมาสร้างขึ้นมาใหม่

๓.๒. ประติมากรรมไทย

คำว่า ประติมากรรมตรงกับภาษาอังกฤษว่า Sculpture หมายถึงการปั้น
และสลักรวมทั้งการหล่อด้วย การปั้น เช่นปั้นดิน ปั้นปูน มวลสารทางการขุด
การแกะเอาออก และพอกเติมเข้าไป ส่วนการแกะสลักนั้น มีแต่แกะเอาออกเท่านั้น
เช่นแกะสลักหิน ไม้ เป็นต้น ส่วนการหล่อนั้นหมายถึงการทำแม่พิมพ์จากรูปท่อนหรือ



รูปที่ ๓๑ ประกอบข้อ ๓.๑.๒.๓
พระที่นั่งไอศวรรย์ทิพยอาสน์ อำเภอบางปะอิน
จังหวัดอยุธยา ซึ่งสร้างในสมัยรัชกาลที่ ๕
เป็นแบบที่ใกล้เคียงสมัยอยุธยา



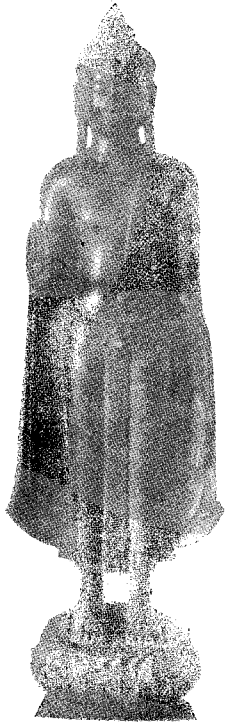
รูปที่ ๓๒ ประกอบข้อ ๓.๑.๒.๔
มณฑปวัดพระเชตุพนฯ พระนคร
สมัยรัตนโกสินทร์



รูปที่ ๓๓ ประกอบข้อ ๓.๒.๒.๒
ภาพนูนสูง



รูปที่ ๓๔ ประกอบข้อ ๓.๒.๒.๓
ภาพลอยตัว



รูปที่ ๓๕ ประกอบข้อ ๓.๒.๔.๓
พระพุทธรูปแบบลพบุรี (แบบอยุธยาสมัยแรก
รับอิทธิพลจากแบบน)



รูปที่ ๓๖ ประกอบข้อ ๓.๒.๔.๔.๑
พระพุทธรูปสมัยเชียงแสนรุ่นแรก

แกะสลักแล้ว เขาพวกทองแดง ทองเหลืองมาหล่อออกทีหนึ่ง สิ่งเหล่านี้คือประติ-
มากรรมทั้งสิ้น

เดิมทีเคย เราเคยพบแต่คำ ปฏิมากรรม และใช้กันแต่คำนี้ ความจริงนั้น
คำปฏิมากรรมนี้ เกิดมาก่อนคำประติมากรรม เพราะว่าคนสมัยโบราณมักจะปั้นแกะ
สลัก หรือหล่อซึ่งมุ่งมุ่งไปในทางศาสนา มากกว่าทางอื่น คนไทยเราก็มักทำเป็น
พระพุทธรูป ซึ่งทำกันมากมายทีเดียว ศิลปินที่จะสร้างงานทางการปั้น แกะสลักหรือ
การหล่อ ก็มักสร้างพระพุทธรูปเป็นหลัก สมัยก่อนนั้นจึงเรียกว่า ปฏิมากรรม
เพราะคำว่า ปฏิมากรรมหมายถึงรูปที่ทาสี เช่นตัวแทนที่เรานับถือสักการะพระพุทธรูป
จึงเรียกว่าพระปฏิมา (คำว่าพระปฏิมา ในเรื่องอิเหนาไม่ใช่พระพุทธรูป แต่หมายถึง
รูปปั้น อาจจะเป็นรูปปั้นเทพเจ้าอย่างเทวรูปก็ได้)

ต่อมาในสมัยหลัง ๆ นี้ ความคิดคำทางศาสนามักคลายลงไปบ้าง ศิลปินมัก
จะปั้นสลักและหล่อรูปต่าง ๆ กันออกไปบ้าง ไม่ใช่พระพุทธรูปอย่างเดียว ฉะนั้นจึง
เปลี่ยนจากคำ ปฏิมากรรมมาเป็นประติมากรรมและกรรมศิลป์ก็ได้ให้ใช้ศัพท์กัน
ต่อมา ปัจจุบันนี้คำ ประติมากรรม จึงหมายถึงการปั้น แกะสลัก และหล่อทั่วไป
ส่วนปฏิมากรรม หมายถึงพระพุทธรูปเท่านั้น

๓.๒.๑ ประติมากรรมแบ่งออกเป็น ๒ ประเภทคือ

๓.๒.๑.๑ ประติมากรรมอิสระ หมายถึงประติมากรรมที่เป็นรูปอะไร
ก็ได้ ที่สร้างขึ้นอย่างอิสระมิได้นำไปประกอบหรือตกแต่งอะไร เช่น พระพุทธรูป
อนุสาวรีย์รัชกาลที่ ๕ รัชกาลที่ ๖ หรืออนุสาวรีย์อาเสลาที่นครปฐม ก็เป็นพวก
ประติมากรรมอิสระเช่นกัน

๓.๒.๑.๒ ประติมากรรมตกแต่ง หมายถึงประติมากรรมที่ทาสีเพื่อ
ตกแต่งสิ่งต่าง ๆ เช่น โยธิดา เจดีย์ พระปราสาท พระพุทธรูป หรืออนุสาวรีย์ต่าง ๆ
ตัวอย่างเช่น พระพุทธรูปเป็นประติมากรรมอิสระ แต่ลวดลายเป็นขลุ่ยว่าขลุ่ยหาง ซึ่ง
อยู่ที่ฐานเป็นประติมากรรมตกแต่งหรือที่หน้าบันของโยธิดาลวดลายต่าง ๆ ซึ่งแกะสลัก
ด้วยไม้บ้าง ปูนบ้าง ก็จัดเป็นประติมากรรมตกแต่งเช่นกัน

ทางตะวันตกเฉียงออกเป็น ๒ ประเภท เหมือนกันแต่ให้ชื่อว่าประติมากรรมรูปคนกับประติมากรรมตักแต่ง ความจริงแล้วการปั้นรูปสัตว์ ที่มีไม้สร้างขึ้นไปตักแต่งอะไร จะเรียกอะไรจึงจะถูก จะเรียกว่าประติมากรรมรูปคน ก็ไม่ใช่รูปคน ฉะนั้นเราเรียกว่าประติมากรรมอิสระจึงน่าจะถูกต้องที่สุดแล้ว

๓.๒.๒. ประติมากรรมถ้ำแบ่งตามลักษณะก็แบ่งได้ ๓ ประเภทคือ

๓.๒.๒.๑ ภาพนูนต่ำ (Bas-Relief หรือ Low Relief) หมายถึงภาพประติมากรรมที่สร้างนูนขึ้นมาจากพื้นเพียงเล็กน้อยเท่านั้น สามารถมองเห็นได้เพียงด้านเดียวเท่านั้น คล้ายกับภาพเขียนมาก แต่ที่นูนออกมาด้วย อาจจะทำให้ทั้งการปั้น แกะสลักและหล่อ

๓.๒.๒.๒ ภาพนูนสูง (High Relief) หมายถึงภาพประติมากรรมที่นูนสูงกว่าภาพนูนต่ำ ซึ่งวัดมาจากการมาจากภาพนูนต่ำนั่นเอง สามารถมองเห็นหรือคลำได้ ทั้ง ๓ ด้าน คือ ด้านหน้า ข้างซ้าย และข้างขวา ส่วนด้านหลังติดกับพื้น อาจจะทำให้ได้ทั้งการปั้น แกะสลักและหล่อเช่นกัน

๓.๒.๒.๓ ภาพลอยตัว (Round Relief) หมายถึงประติมากรรมที่เป็นรูปลอยตัว และมองเห็นและจับต้องได้รอบด้าน เช่น พระพุทธรูปทรงองค์ บนสวรรค์ รัชกาลที่ ๕ รัชกาลที่ ๖ เป็นต้น

เป็นที่น่าสังเกตว่า ภาพนูนต่ำและภาพนูนสูงมักจะเป็นประติมากรรมตักแต่ง เช่น ภาพเรื่องราวของสมเด็จพระนเรศวรมหาราช ซึ่งอยู่ที่ฐานบนสวรรค์สมเด็จพระนเรศวรมหาราช ทศอนเจดีย์ก็เป็นภาพนูนสูง หรือภาพทศอนสวรรค์ประดิษฐานเป็นภาพนูนสูง จัดเป็นประติมากรรมตักแต่งเช่นกัน มีเพียงเว้าอยู่อย่างหนึ่งคือพระพิมพ์หรือพระเครื่อง ซึ่งจะเป็นภาพนูนต่ำ เราถือว่าเป็นประติมากรรมอิสระ เพราะไม่ได้ตักแต่งอะไรนั่นเอง

ส่วนมากภาพลอยตัวมักจะเป็นประติมากรรมอิสระเสียส่วนมาก เช่น บนสวรรค์ รัชกาลที่ ๕ รัชกาลที่ ๖ พระเจ้าตากสิน ฯลฯ แต่ก็ยังมีภาพลอยตัวที่ตักแต่งส่วนอันจนกลายเป็นประติมากรรมตักแต่งไป ตัวอย่างเช่น รูปทหาร ตำรวจ

ทอนสำรวยชัยสมรภูมิ จังหวัดพระนคร ถัดมาเช่นประติมากรรมตกแต่ง เพราะตกแต่ง
อนุสาวรีย์ใหญ่อกทหนึ่ง

๓.๒.๓ วัสดุที่นำมาใช้ในงานประติมากรรม มักจะใช้วัสดุที่หาง่ายตาม
ธรรมชาติ แล้วแต่ชนิดหรือหาสิ่งใดได้มาก แต่เท่าที่นำมาสร้างในงานประติมากรรม
ไทยเท่าที่คนพบมีวัสดุดังนี้

๓.๒.๓.๑ หิน ในสมัยโบราณใช้กันมาก เช่น สมัยลพบุรี ชอบใช้หิน
ต่าง ๆ มาแกะสลักเป็นประติมากรรมตกแต่งพระปรางค์มากมาย แม้ในสมัยรัตน-
โกสินทร์ก็ยังมิ เช่น ทวารวดีพระอุโบสถวัดพระเชตุพนฯ มีภาพนูนต่ำเรื่องรามเกียรติ์
ซึ่งแกะสลักด้วยหินอ่อน มอญอุโบสถพระอุโบสถ บรจุบนมัสยิมใช้กอบปบลวดลายนูนออก
ชายแก่ประชาชนชาวต่างประเทศกันมากมายทีเดียว ผู้ต้องการระชมของจริงเชิญชม
ใต้ทวารวดีพระเชตุพนฯ พระนคร

๓.๒.๓.๒ แร่ หรือพวกโลหะต่าง ๆ ซึ่งมักจะนำมาหล่อพระพุทธรูปกัน
แพร่ใช้กันกมทองคำ เงิน นาค รวมเรียกว่าสามกษัตริย์ ประเภทราคาถูกคือ
ทองเหลือง ตะกั่ว ทองแดง (เขาเรียกสามกษัตริย์เหมือนกัน) ทุนยมหล่อพระพุทธรูป
กันมากคือเอาทองแดงกับทองเหลือง ผสมกันเรียกว่าสัมฤทธิ์และยังมีโลหะอีกชนิด
หนึ่ง คือ ชิน ในวัดพระเชตุพนฯ มีถ้ำขุดดินที่ขุดด้วยชิน บรจุบนพระเครื่อง
๒๕ พุทธศัคววรรษ ซึ่งประชาชนนิยมเช่ากันมาก ก็ทำด้วยชิน ชินนี้เขาใช้เงินกับ
ตะกั่วผสมกัน ถ้าใช้เงินผสมมากเรียกว่า ชินเงิน ถ้าใช้ตะกั่วผสมมากเรียกว่า
ชินตะกั่ว

๓.๒.๓.๓ รัตนธ มีพระพุทธรูปด้วยรัตนธ คือพระแก้วมรกต ทำด้วยมรกต
ตามตำนานกล่าวว่ามาจากลังกาพระมหาราชย์ตรีลังกาพระราชทานให้พม่า เสด็จมา
ทางทะเล เรือสำเภาล่ม พระแก้วมรกตหายสาบสูญไป ในตอนหลังมีผู้พบในเจดีย์
แห่งหนึ่งว่าเป็นของเคเคียวกนกับขนามาจากลังกาแต่ไม่ใช่มรกต กล่าวว่าเป็นหยก
เข้าใจว่าทำขึ้นใหม่ ใช้หยกสีเข้ซึ่งมีสีเขียว คงจะห้ามมรกตไม่ได้จึงใช้หยกแทน
แต่มีคำมากเช่นกัน ตามที่บางคนกล่าวว่าสร้างใหม่ ก็เพราะสันนิษฐาน คงจะ

ไม่ใช่ช่างลึงกาทำ มีลักษณะไกลทางช่างเซียงแสน จึงเชื่อว่าไม่ใช่องค์เดิม แต่
ยังคงว่า พระแก้วมรกตก็คือรัตนารักษ์นั่นเอง

๓.๒.๓.๔ ไม้ นิยมทำกันมากมายทีเดียว มักจะเป็นพวกประติมากรรม
ตกแต่ง เพราะเมืองไทยอุดมสมบูรณ์ไปด้วยไม้

๓.๒.๓.๕ ปูน นิยมทำกันมากเช่นกัน ทำทั้งพระพุทธรูปและประติมากรรม
ตกแต่ง เช่น ลวดลายปูนปั้นเพื่อตกแต่งโบสถ์ วิหาร พระปราสาท เจดีย์ต่างๆ

๓.๒.๓.๖ ผงดินผสมหิน ทำเป็นพระพุทธรูปองค์เล็ก ๆ

๓.๒.๓.๗ ดิน มีทั้งดินดิบและดินเผา มักนิยมทำพระเครื่องกันมาก
ดินดิบแต่งง่ายกว่าดินเผา

๓.๒.๓.๘ เกสรดอกไม้ นิยมทำพระเครื่องกันมากเหมือนกัน โดยเฉพาะ
เกสรดอกไม้อ้อย ๑๐๘ ชนิดมาผสมกันเข้า

๓.๒.๓.๙ ข้าวและอาหาร ยังนำมาใช้ลวกให้เย็นแล้วทำเป็นพระ
เครื่องได้ พระองค์ใหญ่ ๆ มักจะทำด้วยหินสัมฤทธิ์และปูน เพราะอย่างอื่นทำยาก
บางอย่างราคาแพงมาก

๓.๒.๔ วิวัฒนาการของพระพุทธรูปไทยสมัยต่างๆ

พระพุทธรูปองค์แรกที่มีขึ้นในโลกก็คือ พระพุทธรูปแบบ “คันธาราฐ” เป็น
ฝีมือของช่างชาวกรีก ทศวรรษในทศวรรษ “คันธาราฐ” (ปัจจุบันอยู่ในเขตประเทศ
อัฟกานิสถานและปากีสถาน) จึงเรียกพระพุทธรูปแบบนี้ว่า “คันธาราฐ” เนื่องจาก
จากชาวกรีก เป็นชาวยุโรปแต่มีอำนาจอยู่ในแคว้นนี้ มีความเลื่อมใสพระพุทธรูปศาสนา
จึงคิดประดิษฐ์พระพุทธรูปขึ้นซึ่งมีลักษณะเป็นแบบตะวันตก คือเหมือนคนจริง หรือ
เหมือนความจริงมาก เช่น พระศอกก็เป็นเส้นผมอย่างคนสามัญ จีวรก็ทำเป็นริ้วๆ
เหมือนจีวรจริง ๆ ต่อมาชาติต่างๆ ก็นิยมคิดประดิษฐ์พระพุทธรูปกันมากขึ้น และ
ได้คิดเปลี่ยนแปลงให้แตกต่างกันออกไปตามความคิดของตน พระพุทธรูปที่ค้นพบในประเทศ
ไทย หรือทศวรรษในประเทศไทย ที่ควรทราบก็มีดังต่อไปนี้

๓.๒.๔.๑ สมัยทวาราวดี พระพุทธรูปสมัยทวาราวดีคน มีลักษณะที่
สำคัญก็คือ พระเกตุมาลา (ทรงทพระเศียรโผล่ออกไป) เป็นต่อมสันขมวดพระเศียร

โตและบ้าน ไม่มีใครพระศก พระนลาฏคตเคียว (คือไม่เป็นพนเรียบเสมอกัน) หลัง
พระเนตรอมจนเกือบได้ระคายกับพระนลาฏ พระโขนงยาวเหยียดพระพักตร์แบนกว้าง
พระโอษฐ์ไม่แยะ พระหนุบ้าน จีวรบางแนยติดกับพระองค์ ชายสังฆาฏุมทงอย่างสัน
เพียงเห็นอพระถน และยาวเลยมาจนจรดพระนาภี พระหัตถ์และพระบาทใหญ่ เป็นต้น

๓.๒.๔.๒ สมัยศรวชัย มีลักษณะที่สำคัญ คือ ลักษณะของพระองค์
อวบอ้วนกว่าสมัยทวาราวดี พระเกตุมาลา เป็นต่อมสั้นกว่าสมัยทวาราวดี แต่ขมวด
พระเกตุเล็กละเอียดกว่าสมัยทวาราวดี โดยมากมีใครพระศก แต่ถ้าไม่มีใคร พระศกมัก
มีอุณาโลม ในระหว่างพระโขนง และมีใบโพธิ์คตคพระเกตุมาลา พระนลาฏเรียบ
พระโขนงโค้ง พระพักตร์แบนเหมือนสมัยทวาราวดีแต่พระหนุไม่บ้านเหมือนสมัย
ทวาราวดี พระโอษฐ์ไม่แยะ ชายสังฆาฏุมทงอย่างสันเห็นอพระถนและยาวลงจรด
พระนาภี พระหัตถ์และพระบาทมกทำได้ส่วนกับพระองค์ ไม่ใหญ่เหมือนของสมัย
ทวาราวดี พระพุทธรูปสมัยนั้นอวบ มีพระโพธิ์ศตวเป็นจำนวนมาก เพราะมีหายาน
นับถือพระโพธิ์ศตว

๓.๒.๔.๓ สมัยลพบุรี เป็น พระพุทธรูปที่ขอมสร้างขึ้นมา มีลักษณะที่
สำคัญคือ พระเกตุมาลาเป็นต่อมเหมือนสมัยทวาราวดี แต่ไปเลียนแบบกันหยอยบ้าง
อย่างฝาชีครอบอย่างอย่างมงกุฎเทวรูปบ้าง อย่างเขินตอกขั้วแลเห็นกลีบรอบ ๆ บ้าง
มีใครพระศกเสมอ และใครพระศกเป็นเส้นใหญ่กว่าของสมัยศรวชัย เส้นพระศกทำ
เป็นอย่างเส้นผมคนบาง เป็นขมวดละเอียดคบาง หยายบาง ศิวารัณทาอย่างทรง
เทริดบาง กระบังหน้าบาง พระพักตร์กว้างพระโอษฐ์ไม่แยะ พระหนุบ้าน ชายสังฆาฏุม
ยาวลงไปจนจรดพระนาภี ขอบอินทรവാสิก (สัง) ข้างบนเผยอเป็นสัน พระกรวดยาว
ยึดจนจรดพระอึ่งสาเป็นส่วนมาก

๓.๒.๔.๔ สมัยเขียงแสน เป็นพระพุทธรูปที่เป็นฝีมือของคนไทยเป็น
สมัยแรกซึ่งแบ่งออกเป็น ๒ รุ่นด้วยกันคือ :-

๓.๒.๔.๔.๑ เขียงแสนรุ่นแรก นับว่าพระพุทธรูปสมัยนี้ได้รับ
การยกย่องมากกว่า งามทศเทียบมกับพระพุทธรูปสมัยสุโขทัยทีเดียว ย่างท่านกว่า

สโฆทัยเป็นอันคยหนงส่วนเซียงแสนยงเป็นรองเท่านั้น พระพุทธรูปสมัยเซียงแสนรุ่น
แรกมีลักษณะดังนี้

- นิยมสร้างพระวรกายชวอ้วน
- นิยมทำนงขตสมาธิเพชร หรือนงขตสมาธิขันเตยว
- พระหัตถ์อ้อมคล้ายมือเด็ก
- พระพักตร์อมยิ้ม พระหนเป็นปม ช่งเวองของศิลป์ว่าเป็นคาง ๒ ชั้น

พระโขนงโค้งพระนาสิกงม พระโอยจูเล็ก

- พระอรระนนพอสมีส่วน
- สังกฎ์สั้นเห็นอพระอรระ และเห็นอพระณ เพราะพระอรระนนเอง

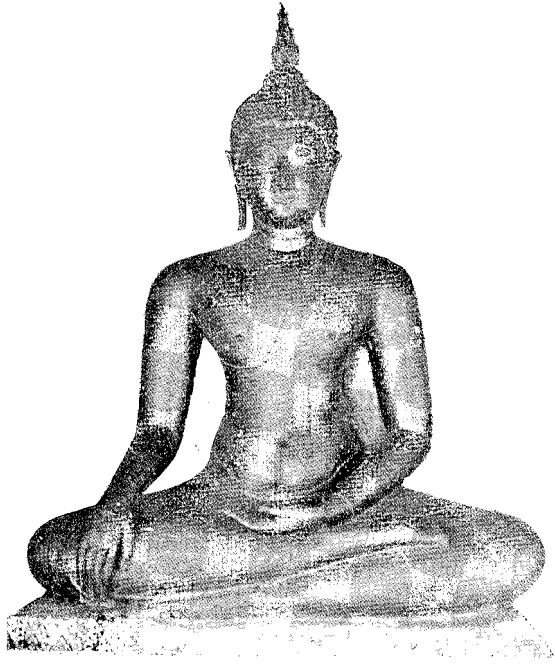
ถ้าทำสังฆาฎ์ยาวระนนมากคไม่งาม

- พระรัศมีเป็นตอมกลม เส้นพระศกเป็นตอมกลมใหญ่ หรือเป็นกันหอย

ไม่มีไรพระศก

จะเห็นได้ว่าทุกสิ่งทุกอย่างกลมกลนกันอย่างคียง จึงน่าจะงามสโฆทัยได้ค
เตยว นักเล่นพระมกแย่งขันต่าง ๆ ของพระพุทธรูปสมัยเซียงแสนออกเป็นสิงห ๑,
๒, และ ๓ คำว่าสิงหเป็นคำช่งคนทางภาคเหนือใช้เรียกพระพุทธรูปทงามมากกว่า
พระสิงห ทางใต้เรียกว่าพระพุททสิหิงค์ ช่งอยู่ในพิภพภณชตถานแห่งชาติ มีการ
สร้างนารูปจำลองกันในวันสงกรานต์ ยางท่านกล่าวว่า พระพุททสิหิงค์องค์จริงงาม
กว่าองค์ช่งอยู่ในวัดพระสิงห จงหวคเซียงใหม่ แต่องค์เล็กกว่า ฉะนนทคนทางภาค
เหนือเรียกสิงหก็หมายความว่า งามมาก ถ้าหากสิงห ๒ งามน้อยลง ส่วนสิงห ๓
ทำเลียนแบบสโฆทัย จึงงามน้อยมาก สิงห ๓ นแหละทเป็นแบบเซียงแสนรุ่นหลัง
ช่งจะกล่าวต่อไป

๓.๒.๔.๔.๒ เซียงแสนรุ่นหลัง ลักษณะพระพักตร์รูปยาว คล้าย
สมัยสโฆทัยมีรัศมีเป็นเปลว เส้นพระศกละเอียด มีไรพระศก นงขตสมาธิราย ชาย
สังฆาฎ์ยาว เส้นไม่อ่อนระทวยแต่อย่างใด จึงไม่งามไม่สมส่วน ชาวภาคเหนือจึง
ให้ชื่อว่า สิงห ๓ ถึงกล่าว



รูปที่ ๓๗ ประกอบข้อ ๓.๒.๔.๕
พระพุทธรูปสมัยสุโขทัย



รูปที่ ๓๘ ประกอบข้อ ๓.๒.๔.๕.๓
พระพุทธรชินราช พิชณโลก



รูปที่ ๓๘ ประกอบข้อ ๓.๒.๔.๕
เศียรพระพุทธรูปสมัยสุโขทัย



รูปที่ ๔๐ ประกอบข้อ ๓.๒.๔.๖.๑
เศียรพระพุทธรูปสมัยอยุธยาตอนต้น หรือแบบอู่ทอง

๓.๒.๔.๕ สมัยสุโขทัย แบ่งภูมิภาคต่างออกเป็น ๕ สมัย หรือ ๕ หมวดด้วยกันคือ

๓.๒.๔.๕.๑ หมวดใหญ่สวยงามพอใช้ มีลักษณะดังนี้ คือ พระพุทธกรคล้ายผลมะคัมหรือลูกไข่ พระนลาฏกว้างสัมพันธ์กับพระปราง พระเศกมาลาหรือพระรัศมี ทำเป็นเปลวสังฆนไปพระองค์กว้าง คิ้วผาย พระอุระนูนเล็กน้อย นัยมทำนงชดสัมากราย

๓.๒.๔.๕.๒ หมวดกำแพงเพชร พบในเขตจังหวัดกำแพงเพชร สวยงามมากพอใช้ ไม่ค่อยไปกว่าหมวดใหญ่ ลักษณะก็คล้ายคลึงกัน ประพิมประพราย เป็นสัตว์งามจมนม

๓.๒.๔.๕.๓ หมวดพระพุทธรูปราช ซึ่งเจริญรุ่งเรืองที่สุด และนับว่างามที่สุดของสมัยสุโขทัยและสมัยอื่น ๆ ได้แก่ พระพุทธรูปราชย์ อยู่ที่จังหวัดพิษณุโลก (ยังมีองค์เล็กอีกองค์หนึ่งคือพระพุทธรูปชินสีห์) พระพุทธรูปองค์นี้และททำให้คนนิยมยกย่องว่า สุโขทัยเยี่ยมที่สุด พระบาทสมเด็จพระจุลจอมเกล้าเจ้าอยู่หัวโปรดเกล้าฯ ให้นำมากรุงเทพฯ แต่เห็นว่าประชาชนทางภาคเหนือรักมากจึงไม่นำมา เพียงแต่จำลองไว้ที่วัดเบญจมบพิตร จังหวัดพระนคร

ลักษณะของพระพุทธรูปหมวดพระพุทธรูปราชย์นั้นเหมือนกับหมวดใหญ่และหมวดกำแพงเพชรนั่นเอง แต่ดูงามกว่า คือพระพักตร์พระนลาฏกว้างสัมพันธ์กับพระปรางซึ่งค้อมเขิบ ลักษณะย่นระไมบางขณะก็คล้ายจะเคร่งขรึมบ้าง

๓.๒.๔.๕.๔ หมวดพิษณุโลกชั้นหลัง ซึ่งกระเสื่อมลงแล้ว แต่ยังคงดีกว่าเชียงใหม่หลังลักษณะรูปทรงเป็นทรงล้น ๆ

๓.๒.๔.๕.๕ หมวดเขคเตลิตหรือหมวดตัวคระกวน พบครั้งแรกที่ตัวคระกวน ดีกว่าหมวดพิษณุโลกชั้นหลังขึ้นมาหน่อย พระพักตร์รูปไข่อ่อนช้น มีฉวีผลสมสัมฤทธิ์ไต่ค้มากและสวยงาม จึงไม่ตกต่านัก

จึงเห็นได้ว่าพระพุทธรูปสมัยสุโขทัยนี้ มีลักษณะส่วนรวมเหมือนกัน แต่ที่ระงามมากจริง ๆ ไม่ใช่จะงามทุกหมวด

๓.๒.๔.๖ สมัยอยุธยา แบ่งออกเป็น ๒ รุ่นด้วยกัน คือ

๓.๒.๔.๖.๑ แขนงอยุธยาแรก หรือแขนงทอง ช้างสิบเนองมาจาก สมัยสุโขทัย แต่อยู่ไกลช่อมจึงรบอพลลพบุรีเข้าไปด้วย ลักษณะพระโอรสผู้หนาคลายจะมแลยะ พระโขนงชมวคคเคร่งขรมมาก พระหนุขานเป็นรูปคางคน พระเกตุมาลา หรือพระรศมีมทงเขนตอมแขลพบุรี และเป็นเปลวแขบสโชทัย เส้นพระศก ลระเอยค มีไรพระศกควย ซายสังฆาฎยาว นางชคสมาธิราชทงน

๓.๒.๔.๖.๒ อยุธยาหลัง ศิลปะเกี่ยวกบรูปคนเสอมลง ลักษณะของ พระพุทธรูปจึงเสอมลงควย แต่การตกแต่งคขนมาก พวกประตมากรวมตงแต่ง เช่น ทำช่อฟ้า ไบระกา หน้าขัน จึงทำไคสควยเมอพระพุทธรูปไมสควยจิงหาทงตงแต่ง ให้สควย จิงเกคคมีพระทรวงเครองขนในสมัยน คอมีทรวงเครองสรวมมกฏุนนเอง ลักษณะทวไปของพระพุทธรูปกคอ ทำพระเกตุมาลา หรือพระรศมีตามแขบอย่าง สโชทัยแต่ต่างกนคคโดยมากมีไรพระศก และสังฆาฎใหญ่

๓.๒.๔.๗ สมัยรัตนโกสินทร์ ไม่มีอะไรคขน คอเสอมคคจากสมัยอยุธยา พระพุทธรูปองคใหญ่กทำไมถนค ไมสควยงม พระประธานตามวัดต่าง ๆ ในกรุงทพช มกไมไซคิลขันในสมัยรัตนโกสินทร์สร้างเลย ปรากฏว่า นำมาจากเชียงแสน สโชทัย แลอยุธยา เช่นทวัดพระเชคทพนฯ วัดสทคัน วัดเขมญจิมขพิตร ฯลฯ เป็นต้น แต่ กยงมการสร้างพระพุทธรูปไว้อย่างเหมอนกัน ซงพอจะถยแขบรัตนโกสินทร์ไค ๒ แขนคค

๓.๒.๔.๗.๑ แขนรัตนโกสินทร์สมัยแรก ซางไคหลอไวองคทงคค พระประธานวัดมหาธาตุ จิงหวค พระนคร เพื่อให้แขบรัตนโกสินทร์สมัยแรก ลักษณะแขบอย่างของพระพุทธรูปสมัยสโชทัยแลอยุธยาหลังปนกัน คคส่วน กวางกยส่วนสูงไมสมพนคกน หน้าคกกวางเกินไปจิงไมสมพนคกยส่วนสูง ซางเองกรู ทวจิงหาวัดกยคคควยการตงแต่งแขบอยุธยาหลัง คคทฐานทำอย่างลระเอยตงคควม ทคยว นอกจากนกมีลักษณะทแตกต่างกยสมัยสโชทัยแลอยุธยาหลังกคอ ทำ พระเกตุมาลาหรือพระรศมีสูงกว่าเส้นพระศกกลระเอยคควา

๓.๒.๔.๗.๒ แบบรัตนโกสินทร์สมัยหลัง ตอนนศิลป์แบบตะวันตกเข้ามา
มาอิทธิพล ไม่ว่าจะเป็นสถาปัตยกรรม ประติมากรรม และอื่น ๆ จึงสร้างพระพุทธรูป
เหมือนคนจริงมากขึ้น รวมทั้งจิตรกรรมเหมือนคนจริงมากขึ้น ได้แก่พระปางขอฝน ซึ่ง
สร้างในสมัย ร. ๔-๕ ปัจจุบันอยู่ในพิพิธภัณฑ์สถานแห่งชาติ

นอกจากนี้ ในสมัยรัตนโกสินทร์ยังนิยมสร้างพระพุทธรูปองค์เล็ก ๆ ไว้บูชา
ตามบ้าน ซึ่งบางแห่งทำได้ดีและสวยงามมาก

๓.๒.๔.๘ สมัยปัจจุบัน หรือสมัยรัชกาลที่ ๖ ทพอจะถือว่าเป็นแบบ
ปัจจุบันได้ ก็คือ พระพุทธรูปปางลีลา ซึ่งสร้างจำลองไว้ก่อนที่สร้างพุทธมณฑล
จังหวัดนครปฐม พระพุทธรูปปางลีลาสร้างขึ้นเมื่อ พ.ศ. ๒๕๐๐ (๒๕ พุทธศตวรรษ)
ลักษณะเหมือนคนจริงมากขึ้นเช่นกัน แต่ยังคงเอาแบบอย่างพระพุทธรูปปางลีลาสมัย
สุโขทัยด้วย ที่เห็นเด่นชัด คือ พระเกตุมาลา หรือพระศรีเมษิต เป็นเปลวอยู่ แต่
ลักษณะพระวรกายก็เหมือนคนจริงขึ้น กล่าวคือ มองเห็นกล้ามเนื้อบาง จีวรก็แบนเรียบ
เหมือนพระห่มจีวรจริง ๆ นี้อาจถือได้ว่าเป็นแบบปัจจุบันได้

ยังมีพระพุทธรูปสมัยปัจจุบันแบบใหม่สกุลทิวชัยบาลเปิด ให้ประชาชนได้เข้า ในปี
พ.ศ. ๒๕๐๘ ก็คือ “พระพุทธรูปปางประทานพร ภ.ป.ร” ซึ่ง ร.๘ ได้ทรงดำริ
ให้สร้างขึ้นในสมัยของพระองค์ซึ่งมีสัญลักษณ์ของ ชาติ ศาสนา พระมหากษัตริย์
อยู่ในองค์พระพุทธรูปด้วย มีลักษณะพิเศษที่ควรทราบก็คือ พระหัตถ์ที่ประทานพร
ตรงลงไป มีลักษณะเป็นไปตามกรรมชาติ รู้สึกว่าประทานพรด้วยความเข้มแข็ง
พระพักตร์ยิ้มละไม สันนิษฐานตรงลงมาและไม่เป็นเขี้ยวตะเข็บ จีวรตรงด้วย
เส้นโค้ง คือเป็นเส้นตรงไม่คดเหมือนแบบเก่า ๆ พระพุทธรูปองค์นี้ ร. ๘ ทรงแนะนำ
ให้ช่างขึ้นอย่างใกล้ชิด

นอกจากนี้ยังมีสร้างพระพุทธรูปองค์เล็ก ๆ ไว้บูชาตามบ้าน ซึ่งยัง
ทำเหมือนแบบเดิม ๆ อยู่เช่นกัน มีผลกล่าวถึงจังหวัดเชียงใหม่ มีการทำพระจำลอง
กันมาก อาจารย์เอาพิมพ์มาจากเดิมก็ได้

๓.๒.๕ ประติมากรรมตกแต่งของไทย

สำหรับงานประติมากรรมของไทย เทาที่มเหลืออยู่ในปัจจุบันมักจะเป็นพวก ภาพปูนปั้นและปูนสูงเสียดเป็นส่วนมาก ส่วนภาพลอยตัวก็มีบ้างเหมือนกัน การ ตกแต่งก็มักตกแต่งอาคารต่าง ๆ เช่น โยสลั วิหาร พระปราสาท เจดีย์ บันได ทางเข้าซุ้มประตู บ้านประตูของโยสลั วิหารและอื่น ๆ วัสดุที่ใช้ก็มักจะเป็นไม้ เสียดเป็นส่วนมาก คือเอาไม้มาแกะสลัก นอกจากนั้นก็สลักด้วยปูนปลาสเตอร์มา ปั้นขึ้นหรือที่ปูนกำลังเปียกอยู่ ส่วนวัสดุอื่น ๆ ก็มีบ้าง เช่น โลหะ หิน ดินเผา เป็นต้น ต่อไปนี้จะกล่าวถึงประติมากรรมตกแต่งของไทย ตั้งแต่สมัยเชียงแสนเป็นต้นมา

๓.๒.๕.๑ สมัยเชียงแสน ส่วนมากก็เป็นไม้จึงเหลือให้เห็นน้อย แต่ ททาทิววลสลักอันงดงาม เทาที่ททาทิววลสลักอันงดงามว่าเป็นประติมากรรมตกแต่งของไทย สมัยเชียงแสน ก็คือเครื่องคายนตรงชายคาของโยสลัวิหาร เรียกว่า "หูช้าง" ทำเป็นแผ่นกระดานทวยเหมือนกับรูปฉากสำหรับติดกับมณีนารถนาคของชายคา ใช้แกะ สลักไม้เป็นรูปงู หรือพระยานาค

นอกจากนี้ ยังมีภาพปูนปั้นเป็นรูปพระยานาคบ้าง สิงห์บ้าง เพนเป็นทางขึ้น บันไดเช่นบันไดทางขึ้นพระธาตุคอกยสเทพ เป็นต้น ภาพปูนปั้นที่ฐานสลักปูนวัดพระเจดีย์ เจดีย์ออก จังหวัดเชียงใหม่ ก็ทำได้ดีสวยงามมาก

๓.๒.๕.๒ สมัยสุโขทัย มีอยู่มากมายเหมือนกัน ดังนี้

๓.๒.๕.๒.๑ ลวดลายปูนปั้นบนทวนางพระยา อำเภอสุวรรณคโลก จังหวัดสุโขทัย วัดกระพังทองกลาง วัดมหาธาตุ จังหวัดสุโขทัย เป็นต้น ตัวอย่าง เช่น ลวดลายปูนปั้นบนเส้าหรือเส้าที่เรียกว่าเส้าประทายของวัดมหาธาตุ นอกจากนี่ยังมี ภาพปูนปั้นที่ฐานพระเจดีย์ทวดเจดีย์สี่ห้อง เช่นภาพเทวดายืนคู่เหมือนอนงค์กตัตถิ ชงส่วนบนเป็นลายเครื่องไม้ที่สวยงามอีกด้วย

๓.๒.๕.๒.๒ ภาพสลักหิน ได้แก่ภาพสลักลวดลายบนเพดาน

ในช่องกำแพงมณฑป วัดศรีชุม อำเภอเมือง จังหวัดสุโขทัย ปัจจุบันอยู่ใน พิพิธภัณฑ์สถานแห่งชาติ



รูปที่ ๔๑ ประกอบข้อ ๓.๒.๔.๘.
พระพุทธรูปปางลีลาสมัย ๒๕ พุทธศตวรรษ



รูปที่ ๔๒ ประกอบข้อ ๓.๒.๕.๔.๒
ภาพสลักหินอ่อนเรื่องรามเกียรติ์ ที่รองฐานโบสถ์วัดพระเชตุพน ฯ

๓.๒.๕.๒.๓ ภาพสลักไม้ ใต้แกวปลายเพดานของห้อง ใต้พระ-
ปรางค์วัดมหาธาตุ อำเภอศรีษะนาถาย จังหวัดสุโขทัย ทำด้วยไม้ปลิว มีลายจำหลัก
รูปของลายกลางเป็นดอกขจรธรรมจักรมีลายมุมประกอบด้วย ปัจจุบันอยู่ที่พิพิธภัณฑ์
สุโขทัย

นอกจากนี้ยังมีเครื่องปั้นดินเผา ซึ่งเป็นเครื่องประกอบ และตกแต่งหลังคา
ของสมัยสุโขทัยอีกด้วย เครื่องปั้นดินเผาเหล่านี้เป็นเทพนม และหัวมังกร ซึ่งทำด้วย
ดินเผาเคลือบสีขาว มีลายคำอย่างสามสังคโลก จะดูได้ที่พิพิธภัณฑ์สถานแห่งชาติ
ซึ่งนำมาจากวัดศรีชุม อำเภอเมือง จังหวัดสุโขทัย

๓.๒.๕.๓ สมัยอยุธยา ประติมากรรมตกแต่ง ทิวทัศน์ตามมคังน

๓.๒.๕.๓.๑ ภาพสลักไม้บานประตูวัดพนัญเชิง ภาพสลักไม้ประตู
พระวิหารน้อยวัดหน้าพระเมรุ อยุธยา และภาพสลักไม้ประตูตำหนักสมเด็จพระเจ้า
แตงโม ในวัดสุวรรณ จังหวัดเพชรบุรี ซึ่งทั้ง ๓ แห่งนั้นว่าเป็นฝีมืออย่างค
ียมมทเดียว ลักษณะของภาพเป็นแบบครึ่งประติมากรรม และครึ่งธรรมชาติ

๓.๒.๕.๓.๒ ลวดลายปูนปั้นบนทิวทัศน์เขาทอง อยุธยา นอกจากนี้ ก็ยัง
มีประติมากรรมตกแต่งทิวเขาเจ็ดยักษ์มากในสมัยอยุธยาตอนปลาย ก็คือการทำพระ
ทรงเครื่อง เพราะไม่ถนัดทางการปั้นรูปคน จึงหันมาตกแต่ง เพื่อปกปิดส่วนไม้ค
เดียว ดังนั้นประติมากรรมตกแต่งจึงเจริญรุ่งเรืองมากในสมัยนี้

๓.๒.๕.๔ สมัยรัตนโกสินทร์ มคังน

๓.๒.๕.๔.๑ ภาพสลักไม้บานประตูวัดสุทัศน์ พระนคร ซึ่งเป็น
ฝีมือของสมเด็จพระพุทธเลิศหล้านภาลัย นับว่าเป็นภาพสลักไม้ที่งดงามและ
ชิ้นเยี่ยม ชิ้นหนึ่งของสมัยนี้ ซึ่งในภาพมีลายเครือไม้สลับซับซ้อนกับภาพคนและ
สัตว์ แสดงสัดส่วนได้ดีมาก นอกจากนั้นก็มีภาพสลักไม้ที่ทยอยหน้าต่าง ในพิภพ
พิพิธภัณฑ์สถานแห่งชาติ ซึ่งแสดงฝีมือได้เยี่ยมพอ ๆ กัน

๓.๒.๕.๔.๒ ภาพสลักหินอ่อนเรื่องรามเกียรติ์ รอบฐานโอบล้อมวัด
พระเชตุพน ฯ พระนคร เป็นแบบภาพปูนดำแสดงเรื่องรามเกียรติ์ตลอดเรื่อง ฝีมือ

วชิระทรงงามยิ่ง บำเพ็ญนมนมอันมกอบยลวตลายเหล่าน เพื่อนำไปจำหน่ายแก่ชาว
ต่างประเทศกันเป็นจำนวนมาก

๓.๒.๕.๕ สมัยวิจิตรวัฒนธรรมหรือปัจจุบัน มงานบน และลวดลายที่
ประกอบอาคารโรงเรียนเพาะช่าง เช่น หน้าบัน ขวทิวเส้า เป็นต้น นอกจากนั้นก็ยังมี
ภาพปูนปั้นตามศาลหรือแบบไทยสมัยใหม่ ที่ประกอบอนุสาวรีย์ต่าง ๆ เช่น
อนุสาวรีย์ประชาธิปไตย พระนคร อนุสาวรีย์พระเจ้าตากสินมหาราช อนุสาวรีย์
ดอนเจดีย์ จังหวัดสุพรรณบุรี เป็นต้น

๓.๓. จิตรกรรมไทย

จิตรกรรมตรงกับภาษาอังกฤษ Painting หมายถึงการเขียนภาพ ระบายสี
อาจจะใช้สีอะไรก็ได้ เช่น สีน้ำ สีฝุ่น สีน้ำมัน ฯลฯ ยิ่งปัจจุบันนี้ความหมายของจิตรกรรม
นี้ คลุมกว้างขวางมากจะไม่ขอลงไว้ในที่นี้

สำหรับจิตรกรรมไทยเรานั้น เท่าที่คนพบก็มักจะเป็นภาพผนัง ซึ่งตรงกับภาษาอังกฤษว่า
Mural Painting เช่น เขียนไว้ตามผนังโบสถ์ วิหาร ถ้าห้อง พระ-
ปราสาท เจดีย์ เป็นต้น วิธีการเขียนก็มักมีผลต่างกันอย่างชัดเจน เช่น
อย่างไรก็ตามจิตรกรรมไทยก็เป็นเครื่องบันทึกประวัติศาสตร์ และความเป็นมาของ
คนไทยในสมัยต่าง ๆ ได้ด้วย เป็นการช่วยตกแต่งประติมากรรมไทย และ
สถาปัตยกรรมไทยให้ดูเหมาะสมสวยงามและกลมกลืนงานวิจิตรศิลป์อื่น ๆ คือช่วย
จรรโลงใจให้ผู้ดูได้สัมผัสความสุขอย่างประหลาด อย่างเช่น จิตรกรรมไทยตามวัด
ต่าง ๆ มักช่วยจรรโลงใจให้มีความสุขให้มีความจิตใจเชื่อในเรื่องนั้น ๆ (มักจะเป็น
เกี่ยวกับศาสนาเรื่องอื่น ๆ) มีผู้กล่าวว่าจิตรกรรมไทยบางวัดโรยธูปเข้าไป ถึง
กับต้องวางธูปด้วย จึงเห็นได้ว่าศิลปินไทยทุ่มเทกำลังเพื่อหวังผลประโยชน์ส่วน
รวม ในการรกล้อมเกล้าจิตใจผู้พบเห็นได้อย่างมาก

๓.๓.๑ ลักษณะของจิตรกรรมไทยพอจะกล่าวได้ดังนี้

๓.๓.๑.๑ เป็นแบบอุดมคติ มักจะยึดแบบที่คิดว่า "อุดม" คือสูงส่ง
หรือคติสูงสุดในคตินิยม จิตรกรรมไทยจึงเป็นแบบเดียวกันหมด คือไม่เหมือนจริง

หรือธรรมชาติ แต่คิดแปลงธรรมชาติให้เป็นแบบศิลปะบนนิยมชมชอบว่าศิลปะ จึง
มักจะเขียนจินตนาการต่าง ๆ ของศิลปิน การเขียนภาพผู้ชาย เช่น ตัวพระเอก คน
สามัญธรรมดา ก็มีท่าทางเหมือนกัน คือราวเขียนภาพผู้ชาย แต่ต่างกันที่
เครื่องแต่งกาย สัตว์แห่งที่อยู่ของตน

๓.๓.๑.๒ ทำให้สนใจเรื่องรายละเอียดมาก เรื่องส่วนละเอียดคนนิยม
ว่าเขียนอย่างวิจิตรพิสดารทีเดียว เช่น รายละเอียดของเครื่องแต่งกาย ปราสาท
ราชวัง ดอกไม้ใบไม้ เป็นต้น

๓.๓.๑.๓ ยึดศูนย์กลางใจเป็นสำคัญโดยไม่คำนึงถึงส่วนเล็ก มักจะ
เขียนให้เด่น เมื่อต้องการภาพโดดเด่น เช่น ภาพพระรามก็เขียนให้องค์ใหญ่
ไม่ได้สัดส่วนปราสาทเลย ถ้าหากจะยืนกึ่งตึกเพดาน เป็นต้น

๓.๓.๑.๔ แสดงอารมณ์ด้วยเส้นขอบ หน้าที่จริงบนหน้าเคยกันหมด
จะเขียนภาพหน้าตาใหญ่หรือหัวเราะไม่ได้ จึงใช้เส้นขอบแทน คือทำท่าทาง เช่น
ยกมือให้อ่อนระทวยแสดงว่าเศร้า เหมือนกับการแสดงละครนั่นเอง

๓.๓.๑.๕ เขียนแบบ ๒ มิติ (Two Dimension) คือเขียนภาพแบบสี่
แบนตัดเส้นมีเส้นกบัสเท่านั้น ไม่มีแรเงา หรือระยะใกล้ไกล ถึงแม้ว่าอภิปรัชชา
คือภาพแบบ ๓ มิติ จะเข้ามาก็จริง ก็ไม่ทำให้ศิลปินละทิ้งแบบอุดมคติของตนไปได้
คือก็ยังเขียนภาพให้เป็นแบบอุดมคติของไทยอยู่นั่นเอง สำหรับภาพแบบ ๓ มิติ
(Three Dimension) นั้นเขียนแบบที่ระยะใกล้ไกลด้วยเส้น และแรเงาด้วยสี

๓.๓.๒ หลักในการเขียนภาพไทย

ในสมัยโบราณทีเดียว ศิลปินกำหนดภาพไทยไว้ว่า กนก นาง ช่าง ลิง
จะขอกล่าวเป็นชื่อ ๆ ดังนี้

๓.๓.๒.๑ กนก หมายถึงลายไทย ที่ศิลปินคิดคิดแปลงมาจากดอกไม้
ต่าง ๆ ใบไม้ต่าง ๆ เรียกว่าลายไทย

๓.๓.๒.๒ นาง หมายถึงภาพคน ทั้งภาพพระภาพนาง และภาพคน
สามัญทั่วไป

๓.๓.๒.๓ ช้าง หมายถึงสัตว์ทั้งหลาย เช่น ช้าง เสือ เป็นต้น

๓.๓.๒.๔ ลิง หมายถึงลิง รวมทั้งยกยวดย

ต่อมาเปลี่ยนแปลงจาก กนก นาง ช้าง ลิง เป็น กนก นารี กระบี่ คชระ
ซึ่งมาจากอนกอนนเอง กนก ก็คือลายไทย ส่วนนารีก็คือภาพคนทั้งพระนาง
กระบี่ก็คือนกและลิง ส่วนคชระก็คือสัตว์ทัวๆไป เช่น ช้าง เสือ ลิง หมี เป็นต้น

ต่อมาจึงเปลี่ยนแปลงไปอีก คือตัดเอากนกออก คงเป็นพระ นาย ยกยวดย ลิง
คือเพิ่มพระขึ้นมา สำหรับการตัดเอากนกออกนั้น ก็คือว่าภาพไทยทุกภาพไม่ว่าจะเป็น
พระ นาง ยกยวดย หรือลิง ก็ตามก็จะต้องใช้กนกของลายไทยมาเขียนประกอบทั้งสิ้น
ความหมายของพระ นาง ยกยวดย ลิง มีแตกต่างกันทุกคราวมาแล้วดังนี้

๓.๓.๒.๑ ภาพพระ คือภาพพระเอกหรือคนผุ่ยสามัญทัวไป การ
เขียนก็มัก จะแยกออกด้วยการใช้สี การใช้เครื่องแต่งกาย และตำแหน่งที่อยู่ จึงจะ
ทราบว่าต่างกัน

๓.๓.๒.๒ ภาพนาง คือภาพนางเอก หรือผู้หญิงสามัญทัวไป

๓.๓.๒.๓ ภาพยกยวดย คือภาพยกยวดยทั้งหลาย หมายถึงตัวผู้รายของเรื่อง

นั่นเอง

๓.๓.๒.๔ ภาพลิง จะเห็นว่าภาพยกยวดยภาพลิงครวณแยกออกจากกัน
ภาพลิงในทนต์หมายถึง ลิง เช่น หนุมาน เป็นต้น

๓.๓.๓ วิธีการเขียนภาพฝาผนัง มี ๓ วิธีคือ

๓.๓.๓.๑ ภาพสีฝุ่น (Tempera) แขนเขียนแบบทภาพฝาผนังของไทย
เรานิยมทำกันเป็นส่วนมาก เพราะวิธีการเขียนเขียนเมื่อผนังหรือปูนแห้งแล้ว จึง
เขียนส่วนละเอียดได้มาก ตรงตามอคตคติของไทย แต่ทว่าภาพสีฝุ่นของไทยแบบ
นี้ไม่ค่อยคงทนถาวร เท่าที่เป็นอยู่ก็ลบลอยหายไปเสียเป็นส่วนมากยงผนังถูกน้ำฝน
เปียกชื้นแล้วทำให้เสียหายง่าย

๓.๓.๓.๒ ภาพสีปูนเปียก (Fresco) ภาพของไทยนิยมน้อยมาก เพราะ
เขียนเก็บส่วนละเอียดได้ยาก แต่คงทนกว่าภาพสีฝุ่นมาก วิธีการเขียนเขาเขียนเมื่อ
ปูนยังไม่แห้งก็เขียนสีเข้าไปอยู่ในเนื้อปูนด้วยต้องเขียนให้เร็ว ๆ เพราะปูนจะแห้ง

เสียก่อน จึงเก็บส่วนละเอียดหรือเขียนให้ประณีตไต่ยาก เวลาเขียนก็เขียนทีละช่องเล็ก ๆ ทั่ว

๓.๓.๓.๓ ภาพสีน้ำมัน (Encaustic) นับว่าศิลปะคงทนที่สุด แต่ไทยเราไม่ค่อยคิดทำ

๓.๓.๔. วิวัฒนาการของจิตรกรรมไทย

๓.๓.๔.๑ สมัยเชียงแสน เนื่องจากเป็นเวลานานมากสิ่งก่อสร้างต่างๆ ที่เขียนไม่คงทนไปหมดแล้วส่วนที่เป็นสลูปลูกต่าง ๆ ก็ยังคงไม่พบบ้างมีจิตรกรรมไทยในสมัยนั้น

๓.๓.๔.๒ สมัยสุโขทัย มีภาพแกะสลักบนหิน ที่เรียกว่าภาพแกะลายเขา และช่องกำแพงวัดศรีชุม จังหวัดสุโขทัย เป็นภาพทึบแกะสลักบนหินเป็นลายเส้นนับว่าเป็นศิลปะที่น่าสนใจที่สุด ถือว่าเป็นต้นกำเนิดของภาพฝาผนังของไทย สันนิษฐานว่า การแกะสลักนี้เดิมชนหลังจากที่พระสงฆ์ชาวลังกาได้มาเผยแผ่พุทธศาสนาในสุโขทัยและนำเอาวิธีการแกะสลักเขียนมาด้วย มีพระสงฆ์บางรูปที่เป็นศิลปินได้สอนให้คนไทยแกะสลักหิน ดังนั้นแบบการเขียนนึ่งเขียนแบบอินเดียไม่มีอะไรที่แสดงว่าเป็นแบบไทยเลย

การเขียนภาพพระยาสิทธิเทวว่าเก่าแก่ที่สุดของไทยที่เขียนในสมัยสุโขทัย นักคิดภาพผนังทวดเจดีย์เจ็ดแถว อำเภอศรีษะนาถ จังหวัดสุโขทัย ลักษณะของภาพเป็นแบบการเขียนสีเดียว (Monochrome) ใช้สีดินแดงขาวและดำ เข้าใจว่าสีอื่น ๆ ยังไม่มี เช่น สีเขียว เป็นต้น นอกจากนั้นภาพผนังเขียนภาพพระพุทธรูปที่มีลักษณะพระเศียรเป็นรูปไข่ ลายเส้นบนพระพักตร์สวยงาม แขนข้างขวาสวยงามเหมือนวงช้างเสียจริง ๆ ส่วนภาพประกอบอื่น ๆ ยังเป็นแบบอินเดียอยู่ จากการเขียนจะเห็นได้ว่า ได้รับอิทธิพลจากการเขียนพระพุทธรูปอยู่มากทีเดียว

อีกแห่งหนึ่งที่ถือกันว่า เป็นภาพเขียนที่เขียนในสมัยเดียวกับสุโขทัย คือที่ถ้ำศิลา จังหวัดยะลา เป็นภาพพระพุทธรูปเจ้าแควดลุ่มไปด้วยศิษย์กับภาพหญิง ๓ คน ซึ่งเขียนลักษณะของศิลปะสมัยศรีวิชัย และยังมีภาพเมฆลา รามสูร ซึ่งแสดงลักษณะ

ลักษณะของงานเขียนแบบไทย สัทศิลป์เขียนภาพเหล่านี ใช้สีแดง ดำ น้ำเงินและ เหลือง

นอกจากภาพดังกล่าวแล้วทั้งหมดนี้ ยังมีภาพที่รอยพระพุทธรูปของสัมฤทธิ์ พบที่กำแพงเพชรอีกด้วย

๓.๓.๔.๓ สัมปยุตตยา จะชอกกล่าวถึงที่ควรทราบดังนี้

๓.๓.๔.๓.๑ ภาพเขียนสีปูนเปียก (Fresco) ที่ปราสาทควราชยุภระ จังหวัดอุทัย ซึ่งมีลักษณะเหมือนกับภาพแกะลายเขา ที่วัดศรีชุมจังหวัดสุโขทัย แสดงว่าภาพเขียนบางอย่างจากลึงกายงหมันเวียงอยู่ในอุทัย และภาพเขียนสีปูนเปียกที่ปราสาทในจิตรกรรมไทย ก็คือที่พระปราสาทควราชยุภระนั่นเอง เข้าใจว่าคงจะเอาตัวอย่างจากจีนหรือศิลปินอาจจะเป็นคนจีนก็ได้ เพราะลักษณะของภาพไม่สามารถจะเอาตัวอย่างจากตัวอย่างของอินเดียได้อย่างสมียสุโขทัยเลย จึงถือกันว่าเป็นภาพที่ไม่แสดงถึงความก้าวหน้าแต่อย่างใด

นอกจากนี้ยังมีภาพในพระปราสาทเดียวกันนี้ ซึ่งแสดงถึงการวิวัฒนาการเขียนภาพไทย คือเป็นภาพพระพุทธรูปเจ้าอยู่ในระคัยตา เป็นแถวสลักรูปด้วยคฤหัสถ์นั่งพนมมืออยู่ข้าง ๆ สัทศิลป์ใช้สีแดง เหลือง ดำ และขาวนั่นเอง

๓.๓.๔.๓.๒ ภาพผนังในสถูปวัดมหาธาตุ จังหวัดอุทัย มีส่วนสำคัญของภาพคล้ายแบบลพบุรี และอาจจะเป็นที่ความคิดในการเขียนพระพุทธรูปเป็นแถวมาจากแบบลพบุรีก็ได้ และยังมีภาพเขียนลวดลายของกระจังเรดอนแก้ว ซึ่งเข้าใจว่าแต่เดิมอยู่เบื้องหลังของพระพุทธรูป การเขียนลวดลายอันสวยงามของกระจังเรดอนแก้วนี้แสดงออกอย่างอ่อนไหว ซึ่งเป็นแบบของไทยอย่างแท้จริง

๓.๓.๔.๓.๓ ภาพผนังในสถูปวัดพระศรีสรรเพชญ์ จังหวัดอุทัย มีภาพเขียนของศิษย์พระพุทธรูปเจ้านครศรีธรรมราชอยู่ในท่าถวายความเคารพ ภาพทั้งหมดนี้เป็นภาพเดียวกันหมด ไม่แสดงถึงความวิเศษแต่อย่างใดแต่สิ่งที่แปลกประหลาดของภาพนี้ก็คือ มีหนวดและควาย สำหรับสัทศิลป์ใช้สีแดง เหลือง สีแดง น้ำเงินแก่หรือสีดำ

๓.๓.๔.๓.๔ ภาพผนังในพระปรางค์วัดมหาธาตุ จังหวัดราชบุรี เป็นภาพพระพุทธรูปประทับนั่งสมาธิ กั้นหลายภาพ มีภาพพระสาวกนั่งพนมมืออยู่ข้างๆ การใช้สีพยายามใช้สีที่ชกกันขงขึ้น โดยใช้พวกสีเหลืองเป็นฉากหลัง (Back Ground) แทนที่จะใช้สีขาว และยังมีเพ็ชร์แดง สีน้ำตาล สีดำ เขียวกับสีเหลืองออกจางกว่า ได้ว่าลักษณะของการจัดภาพ เป็นแบบซ้ำ ๆ กัน (Repetition)

๓.๓.๔.๓.๕ ภาพผนังในโบสถ์วัดใหญ่สุวรรณารามจังหวัดเพชรบุรี เป็นภาพเขียนทิวทัศน์ หรือเทพชุมนุม นั่งคุกเข่าทำความเคารพพระพุทธรูปเจ้า ซึ่งการจัดภาพแบบนี้ได้นำมาใช้ในโบสถ์หลายแห่งในกรุงเทพฯ สำหรับวัดนี้และพนมมือนั้นนับว่าเป็นแบบของไทยจริง ๆ ลักษณะของภาพไม่มีแบบอิทธิพลใดปะปนอยู่เลย การออกแบบรูปและเครื่องประดับสวยอย่างประหลาดยิ่ง นอกจากภาพเหล่านั้นแล้วก็มีภาพเรื่องราวทางประวัติศาสตร์หรือภาพน่ายลกลลข มีภาพมนุษย์ เทพเจ้า ยักษ์มารต่าง ๆ ซึ่งเขียนให้แตกต่างกันอย่างเห็นได้ชัด

๓.๓.๔.๓.๖ ภาพผนังทิวทัศน์หลวงวัดบรมธาตุ จังหวัดอุดรธานี เป็นภาพแสดงเรื่องสังข์ทอง ลักษณะของภาพที่แสดงชีวิตจริง ประคิมขึ้นตามประเพณีของชนทางภาคเหนือ และยังมีภาพพระพุทธรูปเจ้าตอเนตรสี่กรอีกด้วย นอกจากนั้นยังมีภาพผนังอื่น ๆ อีก เช่น ทิวทัศน์ในสุวรรณภูมิ จังหวัดอยุธยา วัดเกาะแก้วสุทธาราม จังหวัดเพชรบุรี ภาพในหอเขียนวังสวนผักกาด (เดิมอยู่ทิวทัศน์กลาง ธิาเกษขางประอิน จังหวัดอยุธยา) และเขียนทิวทัศน์ที่เรียกว่า การเขียนภาพแบบที่มองจากที่สูงซึ่งเรียกว่า Bird's eye view อันเป็นแบบจีน ก็เริ่มมีอิทธิพลในการเขียนภาพของสมัยอยุธยาแล้ว

๓.๓.๔.๔ สมัยธนบุรี จะเห็นได้ว่าสถาปัตยกรรมและปฏิมากรรมของสมัยธนบุรีนั้น มีแต่กล่าวถึงเลย เพราะมีระยะเวลาเพียง ๑๕ ปีเท่านั้น ไม่ได้สร้างอะไรไว้เลย แต่จิตรกรรมไทยก็ยังมี ภาพไตรภูมิซึ่งแสดงถึงโลกทั้ง ๓ คือ สวรรค์ โลกมนุษย์ และนรก ปัจจุบันภาพจิตรกรรมไทย ในสมุดไตรภูมิของสมัยธนบุรี เก็บรักษาไว้ในพระที่นั่งศิวโมกขวิมาน พิพิธภัณฑสถานแห่งชาติ

๓.๓.๔.๕ สมัยรัตนโกสินทร์ เมื่อเริ่มตั้งเมืองหลวงชนที่กรุงเทพรักได้
มีการสร้างวัดขึ้นมาเรื่อยๆ และมีหลายวัดที่ตกแต่งด้วยภาพผนัง เขาใจว่าศิลปิน
สมัยอยุธยาได้มาทำงานในกรุงเทพฯ ซึ่งได้เกิดมีโรงเรียนทางการเขียนภาพ
สำคัญมากแห่งหนึ่ง ประมาณ ๗๐ ปี ได้ผลิตภาพผนังที่สวยงามมากมาย แต่ใน
ตอนสมัยหลัง ๆ นี้ ภาพผนังของไทยได้เริ่มเปลี่ยนแปลงไปมาก คือได้รียกชื่อ
ตะวันตนเอง

กลุ่มนักเขียนของสมัยรัตนโกสินทร์ มีอิทธิพลเห็นอนักเขียนของไทยทั้งหมด
ซึ่งเราอาจจะเรียกสมัยนี้ได้ว่า เป็นสมัยสังคีต (Classic) ของการเขียนภาพที่เกี่ยว
ภาพผนังของพระที่นั่งพุทไธศวรรย์ หรือทิวศัสตน์ วัดสุวรรณาราม ฯลฯ เหล่านี้
เราอาจจะแยกออกเป็นแบบที่ต่างกันไป ๕ แบบตามแต่เรื่องราวดังนี้

๓.๓.๔.๕.๑ แบบที่เกี่ยวกับเรื่องเทวดา เรื่องเทพนิยายลิลิต
และเรื่องของบุคคลในราชวงศ์ซึ่งทำได้ดังนี้

๓.๓.๔.๕.๒ แบบที่เกี่ยวกับการใช้ตัวละครของรามเกียรติ์

๓.๓.๔.๕.๓ แบบที่เกี่ยวกับกษัตริย์ การเกี่ยวพาราจักร และบุคคล
ชั้นสูง มีความแตกต่างกันตามยุคศักราช

๓.๓.๔.๕.๔ แบบที่เกี่ยวกับคตินิยมศาสนาใน การเขียนแบบ
เป็นการเขียนชีวิตความเป็นจริงของคนไทย มีลักษณะเช่น ซึ่งเป็นลักษณะที่แท้จริงของ
คนไทย

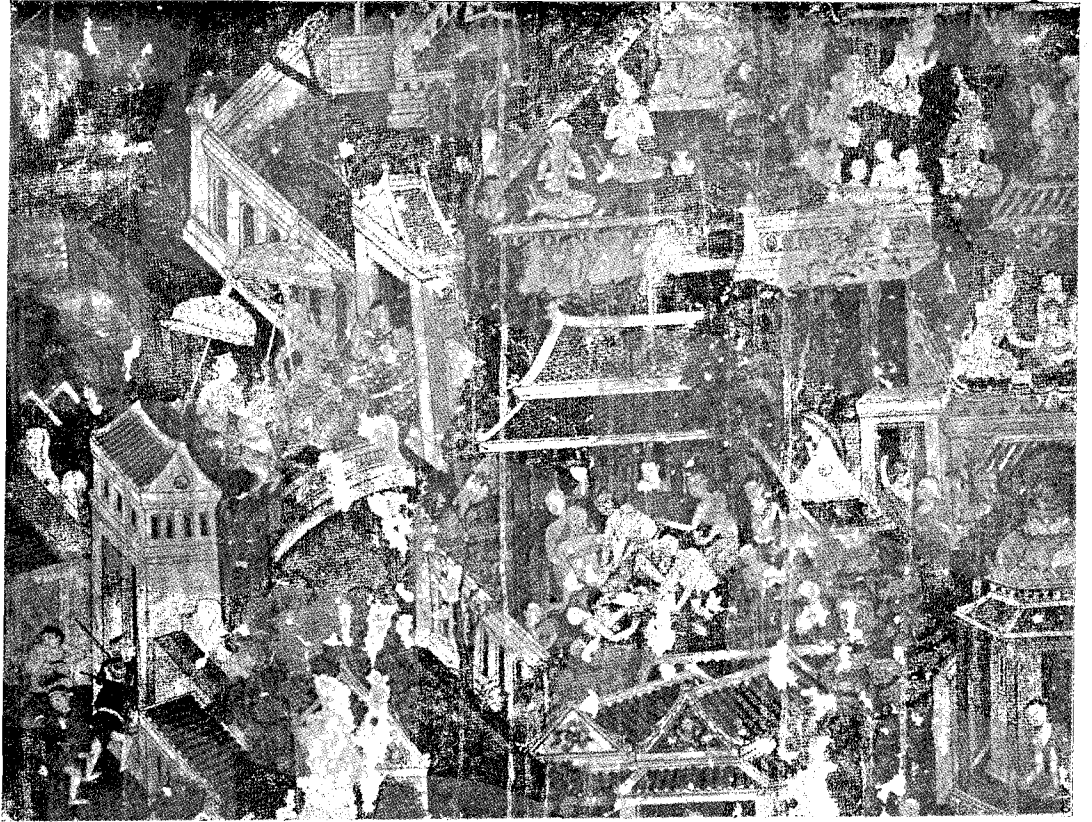
๓.๓.๔.๕.๕ แบบที่เกี่ยวกับฉากนรก เป็นแบบที่แสดงชีวิตจริงเช่น
กัน ศิลปินไทยสมัยอยุธยาอย่างรุนแรงที่สุดตามแต่จะคิดคำนึงได้

เกี่ยวกับการจัดภาพของภาพผนังทั้ง ๕ แบบดังกล่าวแล้วนั้น อาจแบ่งได้เป็น ๓
แบบใหญ่ๆคือ

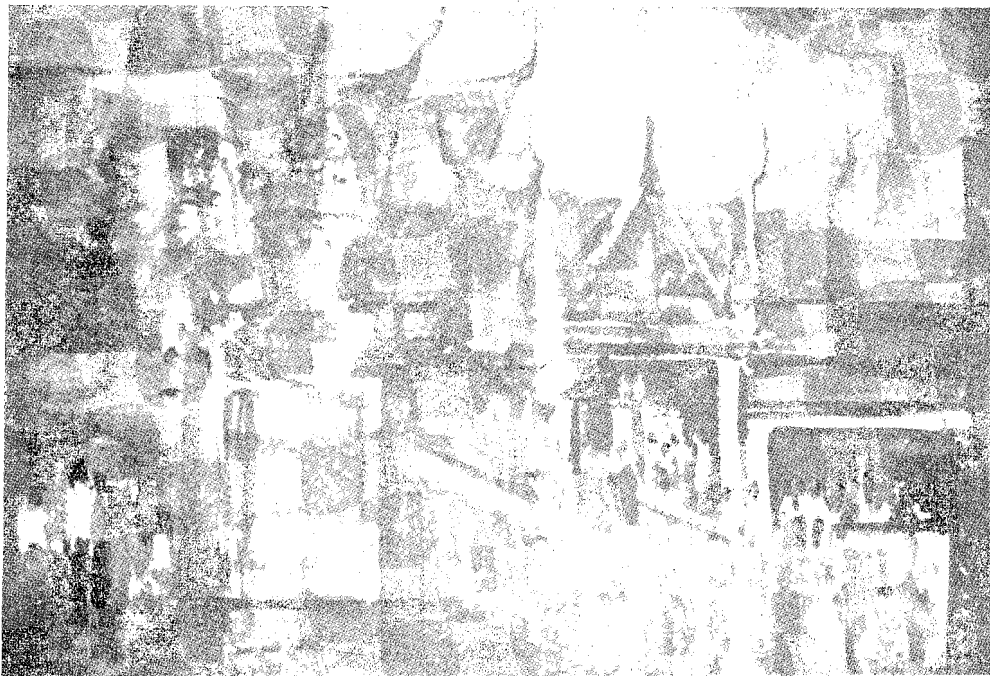
แบบที่ ๑ ใดแกภาพผนังของพระที่นั่งพุทไธศวรรย์ ในพิพิธภัณฑ์สถานแห่งชาติ

แบบที่ ๒ ใดแกภาพผนังวัดศัสตคาราม

แบบที่ ๓ ใดแกภาพผนังทิวศัสตน์ จังหวัดพระนคร ซึ่งเขียนหลาย ๆ เรื่อง
บนผนังโบสถ์



รูปที่ ๔๓ ประกอบข้อ ๓.๓.๔.๕
ภาพเขียนฝาผนังที่ผนังโบสถ์วัดพระเชตุพนฯ สมัยรัตนโกสินทร์



รูปที่ ๔๔ ประกอบข้อ ๓.๔.๒
ภาพเขียน “วัด” ในวัดไชยวัฒนารามตะวันตก

นอกจากนี้ ยังมีภาพผนังอื่น ๆ ตามที่ต่าง ๆ อีก เช่น วัดสุพรรณาราม อินทร์
วัดสุพรรณาราม อโยธยา วัดใหญ่อินทาราม ชลบุรี วัดราชบูรณะ พิษณุโลก
วัดพระศรีรัตนศาสดาราม วัดพระเชตุพน ฯ พระนคร ฯ ล ฯ เป็นต้น และสมัยรัตน-
โกสินทร์ยังรวมถึงภาพผนังของวัดทางภาคเหนืออีกด้วย เช่น วัดพระสิงห์ จังหวัด
เชียงใหม่ วัดภิมันทร์ จังหวัดน่าน เป็นต้น

๓.๓.๔.๖ สมัยรัฐธรรมนุญหรือสมัยปัจจุบัน ยังไม่ปรากฏว่ามีภาพผนัง
ที่ศิลปินเขียนขึ้นเพื่อคุณค่าทางศิลปะจริง ๆ เลย แต่ก็ยังมีจิตรกร หรือศิลปินบางคน
ได้คิดเขียนภาพไทยสมัยใหม่ขึ้น หรือจะพูดอีกอย่างหนึ่งว่า ภาพไทยแบบพิน
กลีบ (Revive) ก็ได้นั้นเอง สังเกตได้จากเมื่อก่อนการแสดงศิลปกรรมแห่งชาติ หรือ
ของสมาคมศิลปกรรมแห่งประเทศไทย หรือของจิตรกรบางคน ก็มักจะมิภาพไทย
แบบน้อย ๆ จึงกล่าวได้ว่า ภาพไทยของเราที่ยังกลีบพินพินมาอีก หลังจาก
ที่ไม่มีใครสนใจเสียนานทีเดียว เพราะได้รบอิทธิพลจากตะวันตกนั่นเอง

๓.๔ ลักษณะศิลปสมัยปัจจุบันในไทย

ปัจจุบันนี้ลักษณะของศิลปะในประเทศไทยไม่ว่าจะเป็นสถาปัตยกรรม ประติมากรรม
หรือจิตรกรรมก็ตามจะเห็นได้ว่าได้รับอิทธิพลจากตะวันตกมากที่สุด ตัวอย่างเช่น
สถาปัตยกรรมก็มีการก่อสร้างอาคารแบบตะวันตกมากขึ้นรวมทั้งยานเรือน ก็สร้าง
เป็นแบบใหม่ แทนที่จะสร้างแบบไทย ๆ ประติมากรรมก็คือการปั้นสลัก กั้นขมขื่น
สลักรูป เหมือนคนจริง เช่นอนสาวรีย์ต่าง ๆ และยิ่งไปกว่านั้นกั้นขมขื่นสลักเป็น
แบบสมัยใหม่มากขึ้น รวมทั้งจิตรกรรมก็นิยมแบบสมัยใหม่ (Modern Art) มากขึ้น
สังเกตได้จาก การแสดงศิลปกรรมแห่งชาติ การแสดงผลงานของศิลปินบางคน ก็มัก
เป็นภาพแบบสมัยใหม่มากขึ้น คนชมกั้นขมขื่นมากขึ้น สาเหตุที่ลักษณะของศิลปะ
สมัยปัจจุบันในไทย ได้รับอิทธิพลจากตะวันตกมากที่สุด

๓.๔.๑ ความเจริญทางด้านวิทยาศาสตร์ เช่นการก่อสร้างกั้นเครื่องทัน
แรง สร้างได้อย่างรวดเร็ว และใช้คอนกรีตเสริมเหล็กกันมากขึ้น การสร้างสรรค์
ศิลปะด้านอื่น ๆ ก็พยายามทำให้ก้าวหน้า และทันสมัยตามไปด้วย

๓.๔.๒ วัสดุเครื่องใช้ในงานศิลป์ เช่นมีการใช้สีน้ำมันในการเขียน ภาพลงบนผืนผ้าใบ มีการแกะแกะพิมพ์ลงบนแผ่นไม้แล้วพิมพ์บนกระดาษ การใช้ปูน พลาสติกเตอร์และอื่น ๆ

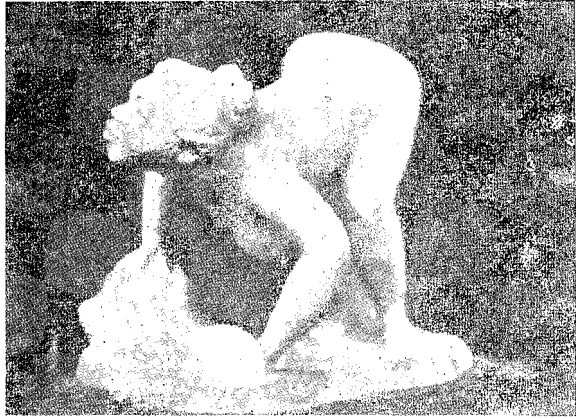
๓.๔.๓ ด้านสังคม การติดต่อระหว่างคนไทยกับชาติตะวันตก ในปัจจุบัน ผิดกับสมัยก่อน เพราะติดต่อกันได้อย่างรวดเร็ว ผลแห่งการติดต่อดังกล่าวนี้เอง ย่อมทำให้คนไทยหันไปสนใจศิลปะตะวันตกมากขึ้น คนไทยก็ไปเรียนต่อยังต่างประเทศมากขึ้นย่อมทำให้นาเอาแบบของศิลปะมาสร้างสรรคกันในประเทศไทย

แต่อย่างไรก็ตามสถาปนิกหรือศิลปินไทยที่เป็นชาตินิยมมักจะตองมีอยู่บ้าง เป็นธรรมดาแต่ลักษณะศิลปะที่สร้างสรรคขึ้นมากไม่ใช่นิยมไทยแท้ เพราะอิทธิพล ตะวันตกมีอยู่รอบบ้าน ดังนั้นจึงเกิดเป็นศิลปะไทยสมัยใหม่ หลังจากแบบไทยส่วน ประกอบต่าง ๆ ก็เป็นแบบไทย แต่ก็มีส่วนประกอบอื่น ๆ เป็นแบบสากลด้วย แต่ สถาปนิกก็ได้เอากแบบใหม่ผสมกลม กลืนกัน ไปด้วยดี ยิ่ง ซึ่งเราจะเห็นได้จาก อาคารศาลาเทศบาล ศาลากลางจังหวัด ตามจังหวัดต่าง ๆ ที่สร้างขึ้นมาใหม่ทั่ว ๆ ไป ส่วนประติมากรรมและจิตรกรรมไทยสมัยใหม่ก็มีศิลปิน สร้างสรรคกันมากเช่นกัน

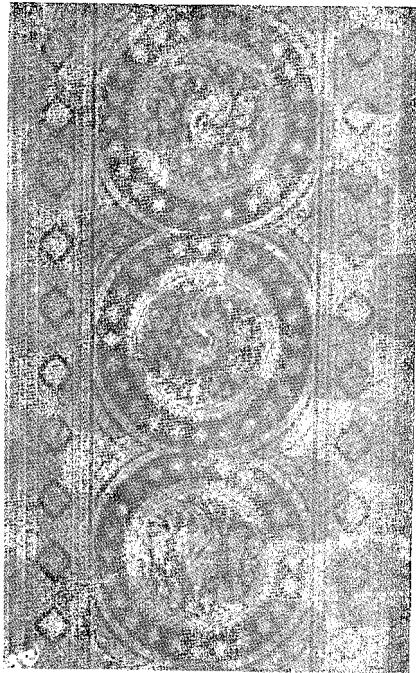
๓.๕ ศิลปการช่างไทย

ศิลปการช่างไทย หมายถึงงานที่ทำได้ด้วยมืออย่างประณีตสวยงาม ทำขึ้นเพื่อ ประโยชน์ใช้สอยเป็นสำคัญ เช่นทำถ้วย ชาม จาน ชัน ถาด พาน แจกัน ฯลฯ เป็นต้น เป็นงานของคนไทยที่ทากันมาตั้งแต่สมัยก่อน ปัจจุบันนั้นคนขว้างเหลือน้อย มากทีเดียว แต่คนต่างชาติชาวไทยเรายังมีอยู่ ซึ่งได้แก่การทำงานประติมากรรม ลายรดน้ำ เครื่องเขียนและเครื่องถม เป็นต้น ต่อไปนี้จะกล่าวถึงงานศิลปการช่าง ไทยแต่ละประเภท

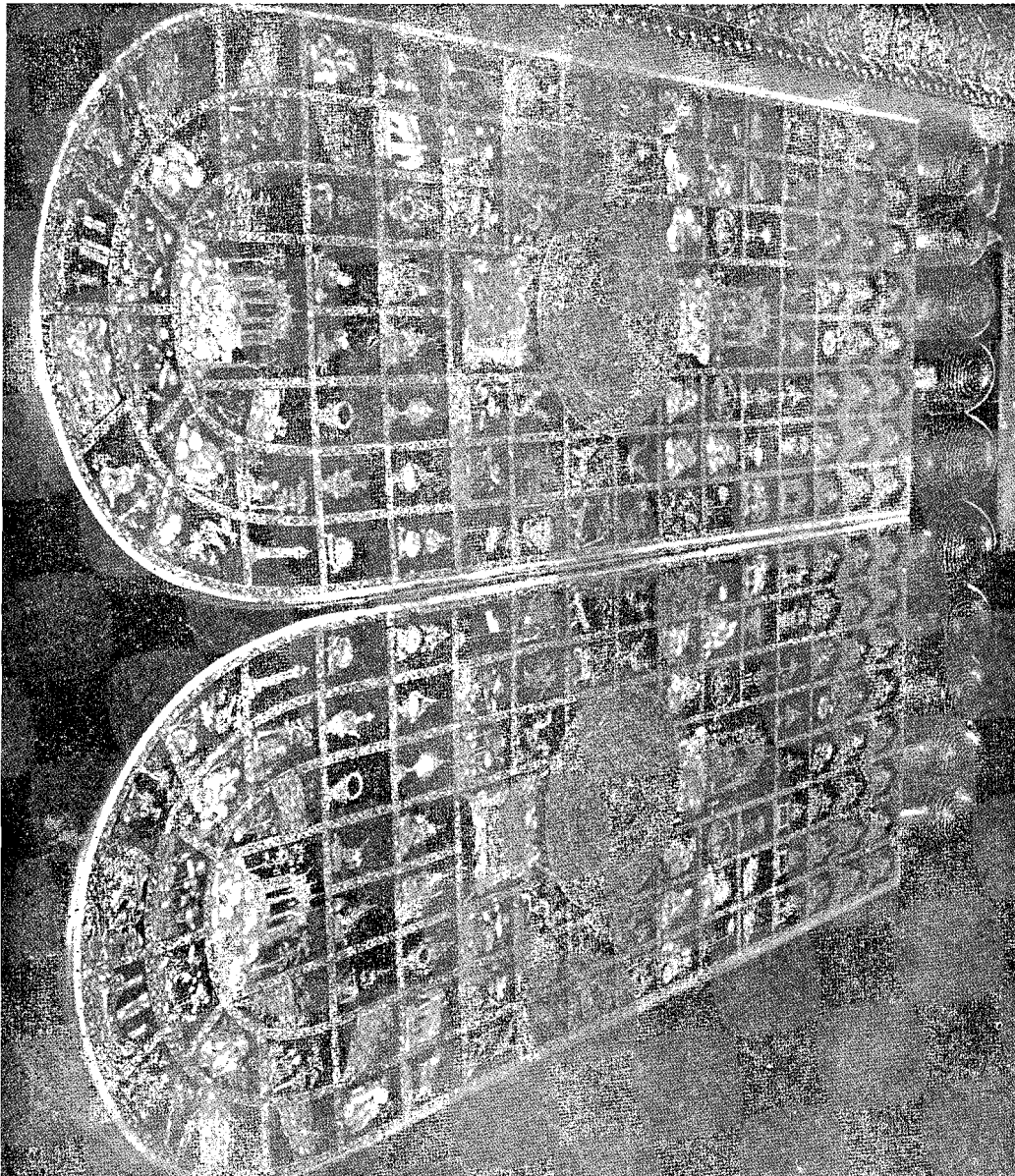
๓.๕.๑ งานประดับมุก เป็นงานที่ทำอย่าง ประณีตมาก ไม่มีชาติใดทำได้ เทียมเท่ากับชาติไทย มักจะทำเป็นสถานที่เคารพบูชา เช่นทำลายานพระพุทธรูป ใบบล



รูปที่ ๔๕ ประกอบข้อ ๓.๔.๒
งานประติมากรรม “สุเพื่ออยู่”
รูปปั้นปัจจุบันที่ได้รับอิทธิพลจากตะวันตก



รูปที่ ๔๖ ประกอบข้อ ๓.๕.๑
ภาพประดับผนัง บานประตูโบสถ์
วัดพระศรีมหาธาตุ พิษณุโลก



รูปที่ ๔๑ ประกอบด้วย ๓.๕.๑
พระบาทพุทธไสยาสน์ วัดพระเชตุพน ฯ พระนคร

หรือพระวิหารในพระอารามหลวง เช่นทิวศพระศรีรัตนศาสดาราม วัดพระศรีมหา
 ชาติ พิษณุโลก มณฑลปในพระบรมมหาราชวัง เป็นต้น งานประดิษฐ์มุกนี้จะต้องเอา
 หอยมุกมาเลื่อยฉลุ ให้เป็นลวดลายตามแบบซึ่งจะต้องทำอย่างละเอียดมาก วิกทำก
 คือกต้องเขียนลวดลายเสียก่อน แล้วเลื่อยหอยมุกออกเป็นชิ้น ๆ แล้วฝนด้วยหินไฟ
 หรือหินก้อนแบน ๆ ให้เป็นแผ่นบาง ๆ แล้วลอกลายหรือกอบยลายลงไป ตอนที่ใช้
 เลื่อยฉลุเลื่อยนั้น ต้องให้แผ่นมุกติดกับแผ่นไม้บาง ๆ เพื่อไม่ให้มุกหัก เมื่อฉลุ
 เป็นลายแล้วต้องใช้ตะไบแต่งรมให้เรียบร้อยประคองไว้บนกระดาษแก้ว ลอกลายนั้น
 เพื่อใช้ให้เป็นลวดลายตามต้องการ ก่อนที่จะเอามุกประคองบนภาชนะที่ติดต้องการ ต้อง
 ลงรักบนภาชนะเสียก่อน เมื่อรอกหมาด ๆ แล้วก็เอากระดาษแก้วที่ประคอง
 ลวดลายมุกวางทาบลงไปใช้กระดาษหนา ๆ ทาบหลัง แล้วกดให้มุกติดกับรัก
 ให้แน่น ทิ้งจนรักแห้ง ลอกกระดาษแก้วออกหรือ ใช้น้ำซบให้เบี่ยงกลอกออกแล้ว
 ลงรักสีมุกทาบออกจนแห้งแล้ว ใช้หินกากเพชรหรือหินคม ๆ ค่อย ๆ ขัดกับน้ำ ถ้า
 ยังไม่เรียบก็ทาบออกแล้วขัดกับกระดาษทรายละเอียดและเห็นลวดลายมุกโตด แล้วขัด
 ด้วยหินลบมดโกนหรือถ่านไม่ออกที่หนึ่ง จนถึงทาบกับขมิ้นด้วยใบของแห้งฉีกฝอย ๆ
 ผสมน้ำมันมะพร้าว ขัดจนร่อนกขมิ้น ก็เป็นอันเสร็จเรียบร้อย

จึงเห็นได้ว่างานประดิษฐ์มุก เป็นงานที่ประณีต และมีวิธีการซับซ้อนและยากยิ่ง
 นับว่าเป็นมรดกอันล้ำค่าของไทยอย่างดี

๓.๕.๒ ลายรดน้ำ นับว่าเป็นศิลปการช่างไทยที่ใช้ฝีมืออย่างประณีตและมี
 วิธีการละเอียดซับซ้อนอีกเช่นกัน เป็นวิธิตาที่ทากันมาแต่สมัยโบราณ ลายรดน้ำ
 สามารถทำได้บนภาชนะที่ทำด้วยไม้ โลหะ ปูน เครื่องปั้นดินเผา หรืองานสานด้วย
 ไม้ไผ่โตทงสน ลายรดน้ำของไทยผสมผสานเชิงกคศิลป์ในสมัยอยุธยา ได้แก่ศิลปะธรรม
 ลายรดน้ำ ผสมคิ้วคิ้วเสี้ยว ซึ่งเช่นผสมที่นิยมมาจกจริง ๆ

วิธีการทำลายรดน้ำอย่างย่อ ๆ ทดลองทาบกคศิลป์ ชั้นแรกกคศิลป์ลงรักบนภาชนะ
 เป็นครั้งแรกเสียก่อน ลงรัก รองพื้น แล้วกลึงสีมุกออกที่หนึ่งเพื่อให้พื้นภาชนะ
 นั้น ๆ เรียบ ทิ้งไว้ให้แห้งราว ๒ อาทิตย์ แล้วขัดด้วยหินหนาเกลี้ยง ชนิดหยาบ

กษณา ต่อไปก็ใช้หนี้ละเอียดย ชิดจนพนรยชค แล้วลงรึกนาเกลยงอกทหนง ต่อไป
 ก็เขนการเขียนลวคลาย ซึ่งร่างลงบนภาชนะด้วยวิธีทำแบบโรยด้วยคินสอพอง ลงบน
 กระดาษที่ปรตามเส้นของลวคลาย แล้วใช้พิกนเขียนลวคลายด้วยนำยาคิงกล่าว ส่วน
 ที่เขียนด้วยนำยาคจะเป็นพนส์คำ แต่ส่วนทว่างไว้จะเป็นพนส์ทอง ต่อไปก็ทำทชด้วย
 รึก—เชคอกทหนง แล้วใช้ทองคำเปลวขคให้ทวแล้วกรรคนาหรือลางนำยาคเขียนออก
 ให้หมค ก็จะมีเหลือแต่ลวคลายที่เป็นทองคำเปลวซึ่งไม่ไคเขียนด้วยนำยาค การทเว
 ลางด้วยนำยาคหรือรคนานเอง จึงเรียกกนว่า “ลายรคนา”

๓.๕.๓ เครื่องเงิน เป็นการทำให้ภาชนะ ต่าง ๆ เช่น ทำพาน เขียนหมาก
 พานแว่นฟ้า เป็นต้น วิธีการทำคือสานภาชนะดังกล่าวด้วยไม้ไผ่เสี้ยก่อน เมื่อไค
 ปรตรงทต้องการแล้วก็ทำด้วยรึก ซึ่งครั้งแรกทำด้วยรึกอย่างไค แห้งแล้วทำด้วย
 รึกสีหมกให้เรยช ขนส์คทำยทาด้วยรึกนาเกลยงหลาย ๆ ครั้ง จะมีผวค้ำ และเรยช
 มนค จากนนักเป็นการคคแต่งลวคลายซึ่งอาจจะทำแบบลายรคนา เขียนด้วยสีน้ำมัน
 หรือใช้เหล็กงาน ชิดเป็นเส้นลวคลายต่าง ๆ

การทำเครื่องเงินดังกล่าวนี้ ปัจจุบันมีทำกันมากทางภาคเหนือของไทย

๓.๕.๔ เครื่องถม มักจะทำลงกับภาชนะที่ทำด้วยเงิน เช่นในสมัยรัตน-
 โกสินทร์ ก็ทำเครื่องถมกันมากคือ ทำโถแข็ง โถปรึก พานต่าง ๆ ถาคกลมเท้าคู้
 เป็นต้น ในปัจจุบันก็มีทำกันมากทนครศรีธรรมราช เรียกว่า “ถมนคร” วิธีการ
 ทำ ก็คือทำภาชนะด้วยเงินแล้ว ก็สลกลวคลายให้นูนขึ้นมา แล้วใช้ตัวยาซึ่งมี
 โลหะผสมสีค้ำสนทกขนำประสานทง หลอมละลาย ให้แทรกลงไป ในระหว่างตัวลาย
 ทำให้ตัวลายนูนเด่นชัด สดงามมากขงชน

ส่วนวิธีการทำอีกอย่างหนึ่งทคลายคคลงกนคือ “เครื่องลงยา” ซึ่งทำด้วย
 เงิน ทอง นาค วิธีการทำก็มีการสลกลวคลายแล้วใช้ตัวยาคีต่าง ๆ หลอมละลาย
 ให้แทรกลงไปเป็นเนื้อเคยวกับเครื่องถม แต่ต่างกับเครื่องถมก็คือตัวยา และสีแทนน
 และเครื่องลงยาก็มักทำพวกเครื่องประดับเช่น แหวน ลอกเกศ กำไล เป็นต้น