



ปีที่ 10 ฉบับ 1 ประจำเดือนกันยายน 2549

ISSN 0858-9327

## บันทึกจากผู้อำนวยการ

นับจากวันที่ดิฉันเข้ารับตำแหน่ง ผู้อำนวยการสำนักคอมพิวเตอร์อีกครั้งหนึ่งเมื่อวันที่ 1 ธันวาคม 2548 มาถึงวันนี้เป็นเวลา 10 เดือนเต็มพอดี เพิ่งจะได้มีโอกาสจัดทำ Newsletter โฉมใหม่ให้ทุกท่านได้ทราบข่าวของสำนักฯ

มีงานหลายอย่างที่ต้องสานต่อจากผู้อำนวยการท่านเดิม พร้อมกับงานใหม่ ๆ ตามแนวยุทธศาสตร์การบริหารมหาวิทยาลัย ที่ให้ความสำคัญกับการบูรณาการใช้ ICT ในด้านต่าง ๆ อย่างมาก สัมผัสได้จากการผลักดันของผู้บริหาร การจัดสรรอัตรากำลัง จัดสรรงบประมาณและการทำงานแบบร่วมแรงร่วมใจกัน ซึ่งในเดือนมกราคมปีนี้ สำนักฯ ได้นำเสนอแผนปฏิบัติการด้าน ICT จำนวน 26 โครงการต่อมหาวิทยาลัย ขณะนี้มีหลายโครงการที่ติดตั้งใช้งานแล้ว บางโครงการกำลังเร่งติดตั้งอยู่ และบางโครงการจำเป็นต้องเลื่อนไปก่อน

ขณะนี้แผนแม่บทด้าน ICT ฉบับใหม่ กำลังเดินหน้า สำนักฯ ก็เร่งจัดทำโครงการปี 2550-2554 เพื่อให้สอดคล้องตามแผนแม่บท ดังนั้น หากหน่วยงานใดมีความประสงค์จะใช้หรือขยายงาน ICT โปรดหารือมาได้เพราะแท้จริงแล้วสำนักคอมพิวเตอร์เป็นหน่วยงานของทุกท่าน

## ข่าวและกิจกรรม

- วันศุกร์ที่ 1 กันยายน 2549 เวลา 9.30-10.00 น. สำนักคอมพิวเตอร์ เปิดห้องสวัสดิการ เพื่อให้บริการแก่บุคลากรสำนักคอมพิวเตอร์ โดยอาจารย์สาโรช เมฆาลานนท์ ประธานยุทธศาสตร์เทคโนโลยีสารสนเทศและการสื่อสาร มศว ได้ให้เกียรติมาเป็นประธานเปิดห้องสวัสดิการ ณ บริเวณชั้น 3 อาคาร 16 สำนักคอมพิวเตอร์ มศว ประสานมิตร

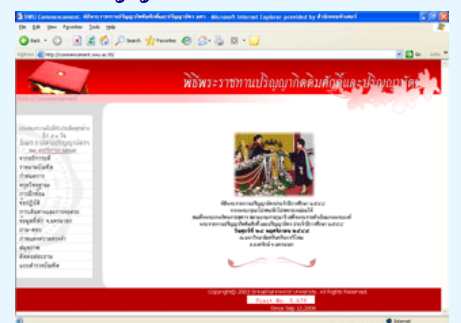


- วันพุธที่ 6 กันยายน 2549 เวลา 9.00-12.00 น. ฝ่ายรายงานผลและประมวลผลการแข่งขันกีฬาวิทยาลัยแห่งประเทศไทย ครั้งที่ 34 (ราชพฤกษ์เกมส์) นำโดย ดร.ชนิษฐา รุจิโรจน์ ได้ไปศึกษาดูงานและประชุมเพื่อจัดเตรียมแผนสำหรับการรับส่งข้อมูลร่วมกับฝ่ายเทคนิคการกีฬา ของคณะกรรมการอำนวยการกีฬา มหาวิทยาลัยแห่งประเทศไทย (ก.ก.ม.ท.) ณ หอประชุม AD1 ชั้น 1 สำนักกีฬา มหาวิทยาลัยรามคำแหง



## เชิญชวน

ตามที่มหาวิทยาลัยกำหนดวันพิธีพระราชทานปริญญาบัตรประจำปีการศึกษา 2548 ในวันศุกร์ที่ 24 พฤศจิกายน 2549 ณ มหาวิทยาลัยศรีนครินทรวิโรฒ อ.องครักษ์ จ.นครนายก จึงขอเชิญชวนบัณฑิตทุกท่านเรียกดูรายละเอียดต่างๆ ในงานพิธีดังกล่าว และขอความร่วมมือกรอกแบบสำรวจภาวะการทำงานทำของบัณฑิต ได้ที่ เว็บไซต์พิธีพระราชทานปริญญาบัตรติมศักดิ์และปริญญาบัตร



<http://commencement.swu.ac.th/>

## เกร็ดความรู้ไอที

### ตอนที่ 1 : เมื่อกี๋บอร์ดลาพักผ่อน

บ่อยครั้งนะครับที่ลู่วิ่ง คีย์บอร์ดของเราก็ไม่ทำงานเอาดีดๆ ทำให้เครื่องคอมพิวเตอร์แทบหมดประโยชน์ ยิ่งเวลาต้องเร่งทำงานเพื่อส่งให้ทันเวลา ยิ่งน่าเจ็บใจ จะใช้คีย์บอร์ดที่ไหนดีล่ะ แต่อย่าเพิ่งตกอกตกใจครับ ลองแก้ไขดู โดยดึงสายคีย์บอร์ดออกมาแล้วเสียบกลับเข้าไปใหม่และรีสตาร์ทเครื่องอีกครั้ง ถ้ายังไม่สามารถใช้งานได้จริงๆ เราคงต้องใช้ตัวช่วยครับแต่มีข้อแม้ว่าเมาส์ต้องใช้งานได้ ซึ่งทั้ง Windows 2000 และ XP เตรียมไว้ให้ใช้งานแล้วครับ ชื่อว่าโปรแกรม On-Screen Keyboard วิธีการเรียกใช้งานให้เข้าไปที่ Start -> Programs (หรือ All Programs) จากนั้นเลือก Accessories -> Accessibility -> On-Screen Keyboard หรือสามารถเรียกใช้งานโดยพิมพ์คำสั่ง osk ในช่อง Run กด Enter คีย์บอร์ดที่ต้องการก็จะปรากฏมาให้ใช้ทันที



ซึ่งการใช้งานจะเหมือนคีย์บอร์ดของจริงทุกอย่าง และสนับสนุนการพิมพ์ภาษาไทย ถึงจะพิมพ์ได้ช้ากว่าแต่มีติดตัวไว้ใช้ในยามฉุกเฉินช่วยได้มากทีเดียว

กรณีนี้เมาส์เคลื่อนที่ได้ไม่ดีหรือสะดุด การแก้ไขให้หางายเมาส์หมุนฝาตรงกลางทวนเข็มนาฬิกา แล้วคว่ำหน้าเพลาปิดกับลูกบอลที่อยู่ในเมาส์ออกมาให้ทำความสะอาดลูกบอลขูดขูดได้ตามใจชอบ และดูในตัวเมาส์จะมีแกนพลาสติกสีดำ 2 แกน และลูกล้อ 1 อัน ซึ่งจะมีฝุ่นเกาะติดอยู่ ให้ใช้กรรไกรเล็กๆ ขูดออกให้เกลี้ยง เสร็จแล้วใส่ลูกบอลกลับปิดฝาหมุนตามเข็มนาฬิกา หากแผ่นรองเมาส์บิดงอโค้ง หรือไม่เรียบ ให้เปลี่ยนใหม่ทันที

กรณีเมาส์แบบออปติคอลลให้เปลี่ยนแผ่นรองเมาส์เป็นสีพื้นไม่มีลวดลาย ซึ่งทำให้สะท้อนแสงได้ดีที่สุด

เล่าเรื่อง ... ไพโรจน์ มาสุวรรณ

## ข่าวและกิจกรรม

● วันที่ 15-16 กันยายน 2549 สำนักงานผู้อำนวยการ สำนักคอมพิวเตอร์ ได้จัดประชุมสัมมนาเชิงปฏิบัติการ เรื่อง "การประเมินผลการปฏิบัติงานและการวางแผนปฏิบัติงานของสำนักงานผู้อำนวยการ สำนักคอมพิวเตอร์ ประจำปี พ.ศ.2549-2550" ณ โรงแรมโกลเด้นบีช พัทยา เมืองพัทยา จังหวัดชลบุรี จำนวนผู้เข้าร่วมประชุม 12 คน



● วันอังคารที่ 19 เดือนกันยายน 2549 เวลา 9.00-16.00 น. สำนักคอมพิวเตอร์ขอรับการประเมินคุณภาพภายในสำนักคอมพิวเตอร์ ประจำปีการศึกษา 2548 จากคณะกรรมการประเมินคุณภาพการศึกษาภายใน โดยมีผู้ช่วยศาสตราจารย์ปานใจ ธารทัศน์วงศ์ เป็นกรรมการผู้ทรงคุณวุฒิ และรองศาสตราจารย์อรุณีย์ อินทศร เป็นประธานกรรมการ ณ สำนักคอมพิวเตอร์ มหาวิทยาลัยศรีนครินทรวิโรฒ ทั้งประสานมิตรและองครักษ์ ผ่าน ระบบ Video Conference



● วันศุกร์ที่ 22 กันยายน 2549 เวลา 13.00-14.30 น. คณะนิสิตปริญญาเอก สาขาการจัดการเทคโนโลยีบัณฑิตศึกษา

และเจ้าหน้าที่ของศูนย์คอมพิวเตอร์ มหาวิทยาลัยราชภัฏบ้านสมเด็จเจ้าพระยา จำนวน 25 คน เข้าศึกษาดูงาน ณ สำนักคอมพิวเตอร์ เพื่อเป็นการพัฒนาองค์ความรู้ด้านการจัดการเทคโนโลยีสารสนเทศให้แก่นิสิตและบุคลากร



● วันอังคารที่ 26 กันยายน 2549 เวลา 9.00-12.00 น. คณะผู้บริหารสำนักคอมพิวเตอร์ จำนวน 10 คน โดยมี ผู้ช่วยศาสตราจารย์ศิรินุช เทียนรุ่งโรจน์ ผู้อำนวยการสำนักคอมพิวเตอร์ เป็นหัวหน้าคณะ พาไปศึกษาดูงาน ณ สำนักวิจัยและบริการคอมพิวเตอร์ สถาบันเทคโนโลยีพระจอมเกล้าเจ้าคุณทหารลาดกระบัง



### แนะนำบุคลากรใหม่

- นางสาวจิตติมา ช่างไม้ พนักงานธุรการ
- นางวรรณิ สมบุญประเสริฐ เจ้าหน้าที่ธุรการ

### แนะนำอาจารย์มาช่วยราชการ

- อ.คมสันต์ พิทยาภรณ์ อาจารย์ สังกัดบัณฑิตวิทยาลัย

# Cyber Education

ทะนุพงศ์ ศรีกาฬสินธุ์

ในปัจจุบันเทคโนโลยีคอมพิวเตอร์ เทคโนโลยีเครือข่าย และเทคโนโลยีการสื่อสารได้เข้ามามีบทบาทในการเรียนการสอนมากขึ้น จากแต่เดิมที่ผู้เรียนจะต้องเรียนอยู่แต่ในชั้นเรียน กลายเป็นในปัจจุบันผู้เรียนสามารถเรียนได้ในสถานที่ที่แตกต่างกัน ไม่จำกัดเวลา และเวลาในการเรียนรู้ ผู้เรียนสามารถเลือกศึกษาเรียนรู้ได้ตามความถนัดและความสามารถของตนเอง ซึ่งจะเป็นรูปแบบการเรียนที่เป็นแบบ Cyber Education นั่นเอง โดย Cyber Education จะมีลักษณะการเรียนการสอนเป็นแบบ Online โดยใช้เทคโนโลยีคอมพิวเตอร์ และเทคโนโลยีสื่อสารผ่านเครือข่าย Internet เป็นตัวกลาง

การเรียนการสอนในรูปแบบ Cyber Education นั้นจะมีประโยชน์ทั้งที่ผู้เรียนสามารถเรียนได้ทุกที่ทุกเวลา ผู้เรียนสามารถเข้าถึงเนื้อหาได้ตามที่ต้องการ อีกทั้งยังเปิดโอกาสให้ผู้เรียนได้มีโอกาสได้ตอบกับตัวบทเรียนทั้งในส่วนของกิจกรรมต่างๆ แบบฝึกหัด หรือแบบทดสอบ ในแง่ของค่าใช้จ่ายก็จะประหยัดค่าใช้จ่ายได้เป็นอย่างมากทั้งตัวผู้เรียนเองและสถานศึกษา อีกทั้งยังแก้ไขปัญหาการขาดแคลนผู้สอนได้เป็นอย่างดี

สิ่งที่เกี่ยวข้องข้องในการจัดการเรียนการสอนในรูปแบบ Cyber Education นั้นจะประกอบไปด้วย 4 ส่วนหลักๆ ได้แก่

**1. Technology** ซึ่งจะเกี่ยวข้องข้องกับเทคโนโลยีของ LMS (Learning Management System) และ LCMS (Learning Content Management System) โดยเทคโนโลยี LMS จะเป็นระบบบริหารจัดการโดยใช้คอมพิวเตอร์มาช่วยในการจัดการกระบวนการเรียนรู้ (การสอบวัดผล การเก็บบันทึกข้อมูลต่างๆของผู้เรียน) ส่วนเทคโนโลยี LCMS จะเป็นระบบการจัดการเนื้อหาการเรียนของผู้เรียนแต่ละคนที่มีความต้องการความรู้ที่แตกต่างกัน การติดตามการเรียนของผู้เรียนแต่ละคน

**2. Content** ซึ่งจะเกี่ยวข้องข้องกับเนื้อหาและการออกแบบการสอน โดยในส่วนของ Content นี้จะแบ่งออกเป็น 3 ระดับด้วยกันคือ **ระดับที่ 1 Text Online** ระดับ Text Online นี้ เนื้อหาจะอยู่ในรูปข้อความ (Text) เป็นหลัก ซึ่งมีข้อดีคือการประหยัดค่าใช้จ่ายและเวลาในการจัดทำ ผู้สอนหรือผู้เชี่ยวชาญในเนื้อหา นั้นๆสามารถผลิตได้เอง สามารถเรียกดูเนื้อหาได้รวดเร็ว **ระดับที่ 2 Low Cost Interactive Online Course** เนื้อหาในระดับนี้จะอยู่ในรูปข้อความ (text) ภาพ เสียงและวีดิทัศน์ที่ผลิตขึ้นมาอย่างง่าย ๆ และมีแบบฝึกหัดประกอบการเรียนการสอน **ระดับที่ 3 High Quality Online Course** เนื้อหาในระดับนี้จะอยู่ในรูปของมัลติมีเดียเต็มรูปแบบ ที่มีลักษณะเป็นแบบมีอาชีพ กล่าวคือ การผลิตต้องใช้ทีมงานในการผลิตที่ประกอบด้วย Multimedia experts (ผู้เชี่ยวชาญการผลิตมัลติมีเดีย ทั้งด้าน ตัวอักษร ภาพ เสียง และ วีดิทัศน์) Content experts (การผลิตต้องอาศัยผู้เชี่ยวชาญเนื้อหา) Instructional designers (ผู้เชี่ยวชาญการออกแบบเนื้อหา)

**3. People** การพัฒนาบุคลากร ซึ่งจะเกี่ยวข้องข้องกับบุคลากรทั้งหมดที่จะต้องเข้ามามีส่วนร่วมในการที่จะทำโครงการ Cyber Education ประสบความสำเร็จ โดยจัดให้มีการฝึกอบรมทั้งในส่วนของผู้เรียนเองเพื่อให้เข้าใจวิธีการใช้งานต่างๆ ของระบบ เพื่อจะได้ไม่มีปัญหาในการเข้ามาศึกษา ในส่วนของผู้สอนหรือผู้เชี่ยวชาญในเนื้อหา นั้นๆก็จะได้ทราบถึงวิธีการและเทคนิคต่างๆในการผลิตเนื้อหาการเรียนการสอนแบบ Online เพื่อให้ได้งานที่มีประสิทธิภาพ

**4. Services** การบริการ ซึ่งจะเกี่ยวข้องข้องกับการให้บริการและการแก้ไขปัญหาต่างๆ ที่เกี่ยวกับระบบจัดการเรียนการสอนแบบ Online รวมทั้งให้

คำปรึกษาแก่ผู้สอนหรือผู้เชี่ยวชาญทางด้านเนื้อหาในการผลิตสื่อการเรียนการสอนแบบ Online

**สำหรับปัญหาต่างๆที่อาจจะเกิดขึ้นในการที่จะนำโครงการ Cyber Education เข้ามาใช้ในองค์กร สามารถแบ่งออกได้หลายระดับได้แก่**

**1. ระดับบริหาร** โดยในระดับนี้อาจเกิดขึ้นจากการที่ผู้บริหารไม่มีวิสัยทัศน์ ไม่มีนโยบายที่ชัดเจนในการที่จะนำโครงการ Cyber Education เข้ามาใช้ในองค์กร รวมทั้งการขาดงบประมาณสนับสนุนทั้งทางด้านอุปกรณ์พื้นฐานและการฝึกอบรม

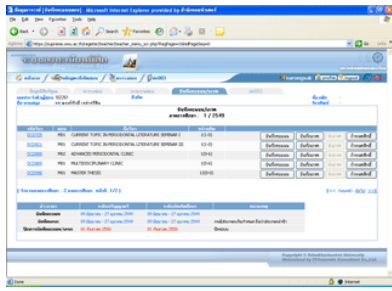
**2. ระดับผู้สอน** ในระดับนี้อาจเกิดขึ้นจากการขาดการฝึกอบรมทั้งในการใช้งานและการผลิตสื่อการเรียนการสอน ขาดความรู้ความสามารถ การต่อต้านการเรียนรู้แนวใหม่ การไม่มีเวลาเนื่องจากมีงานประจำมากอยู่แล้ว หรืออาจจะไม่เข้าใจและไม่เชื่อว่าจะสามารถนำ Cyber Education มาใช้ประโยชน์ได้จริง

**3. ระดับผู้เรียน** ในระดับนี้อาจเกิดขึ้นจากการขาดแคลนอุปกรณ์ทางด้าน ICT ระบบการสื่อสารที่ล่าช้า ผู้เรียนขาดความรู้ในการใช้คอมพิวเตอร์ อีกทั้งผู้เรียนจะต้องเป็นผู้ที่มีอุปนิสัยใฝ่เรียนมีความซื่อสัตย์ต่อตนเองสูง

อย่างไรก็ตาม การที่จะทำโครงการ Cyber Education ประสบความสำเร็จได้นั้น ฝ่ายบริหารจะต้องมีนโยบายที่ชัดเจน จัดงบประมาณสนับสนุนทั้งในด้านอุปกรณ์พื้นฐานต่างๆ ด้านบุคลากร และด้านการฝึกอบรม แต่ที่สำคัญอย่างยิ่งคือ จะต้องได้รับการยอมรับ และความร่วมมือกันในองค์กรเป็นอย่างดีเสียก่อน โครงการ Cyber Education ถึงจะประสบความสำเร็จได้ตามวัตถุประสงค์

## แนะนำบริการ

### การส่งเกรดรายวิชาผ่านเว็บ



การส่งเกรดรายวิชาผ่านเว็บเป็นระบบที่ให้บริการผู้สอนในการบันทึกคะแนนหรือเกรดผ่านเว็บ เป็นส่วนหนึ่งของระบบสารสนเทศมหาวิทยาลัย (SUPREME2004) ซึ่ง

เป็นบริการที่นำมาใช้แทนโปรแกรมบัว โดยได้จัดอบรมให้แก่อาจารย์ นักวิชาการศึกษาดแต่ละคณะ/สำนัก/สถาบัน ตั้งแต่กลางเดือนกันยายน 2549 เพื่อให้ผู้สอนได้เริ่มใช้งานจริงในภาคการศึกษา 1/2549 นี้ เป็นต้นไป

#### บริการนี้อยู่ที่ใด

อาจารย์ผู้สอนสามารถเข้าใช้บริการส่งเกรดรายวิชาผ่านเว็บได้โดยไปที่ <http://supreme.swu.ac.th>

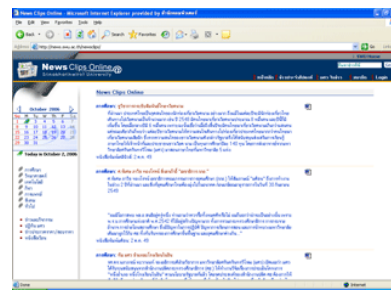
#### มีอะไรบ้างในบริการนี้

ผู้สอนหรือผู้ได้รับมอบหมายสิทธิ์สามารถบันทึกคะแนนการสอบของนิสิตในรายวิชาที่สอนได้ โดยระบบจะมีเกณฑ์การตัดคะแนนอยู่ 2 แบบ แบบเปอร์เซ็นต์ไทล์ และแบบ T-Score เมื่ออาจารย์ผู้สอนบันทึกข้อมูลคะแนนครบถ้วน ระบบจะทำการคำนวณผลการเรียนในรายวิชาที่สอนให้อัตโนมัติ และสามารถบันทึกผลการเรียน / พิมพ์รายงาน ทบ.11 ส่งผลการเรียนให้กับกองบริการการศึกษา หรือ บัณฑิตวิทยาลัย ได้ทันที โดยผู้สอนทำการ Login เข้าสู่ระบบด้วย Buasri ID

#### หน่วยงานที่รับผิดชอบ

- ระดับปริญญาตรีหรือต่ำกว่า (กองบริการการศึกษา)  
ประสานมิตร : 0-2258-4196, 0-2649-5720, ภายใน 5662  
องค์กรฯ : 0-2649-5715 หรือ เบอร์ภายใน 1032
- ระดับบัณฑิตศึกษา (บัณฑิตวิทยาลัย)  
0-2258-4119, 0-2649-5061 หรือ เบอร์ภายใน 5618

### New Clips Online



สำนักคอมพิวเตอร์และศูนย์สารสนเทศและการประชาสัมพันธ์ได้ร่วมกันพัฒนาระบบฐานข้อมูล News Clips Online ขึ้นเพื่อการจัดเก็บข่าวสารและเผยแพร่ในรูปแบบสื่ออิเล็กทรอนิกส์ผ่านเว็บ ซึ่งจะช่วยลดปริมาณกระดาษที่ใช้และเปิดโอกาสให้คณาจารย์ บุคลากร นิสิต ของมหาวิทยาลัย สามารถขอรับการเป็นสมาชิก โดยระบบจะส่งหัวข้อข่าวแจ้งไปยังสมาชิกผ่านทาง mail ทันทีที่มีการอนุมัติข่าวใหม่ขึ้นระบบ

#### บริการนี้อยู่ที่ใด

ผู้สนใจสามารถเข้าใช้ News Clips Online ได้โดยไปที่ <http://news.swu.ac.th/newsclips> หรือ จากโฮมเพจของมหาวิทยาลัยคลิกที่หัวข้อ ข่าวและกิจกรรม ซึ่งเป็นลิงค์ที่พายังระบบข่าวและกิจกรรม โดยเมนูด้านซ้ายมือจะมีลิงค์ New Clips Online ซึ่งจะพาไปยังระบบนี้

#### มีอะไรบ้างในบริการนี้

หน้าแรกจะแสดงรายการข่าวล่าสุด 10 รายการ โดยจะแสดงประเภทข่าว หัวข้อข่าว HighLight ข่าว ชื่อและวันที่ของหนังสือพิมพ์ เมนูทางด้านซ้ายมือจะแบ่งตามประเภทของข่าว เมนูทางด้านบนจะแบ่งเป็น ข่าวประจำสัปดาห์ และ มศวในข่าว ส่วนการแสดงผลรายละเอียดของข่าวจะแบ่งการแสดงผลเป็น 2 รูปแบบ (1) ไฟล์ PDF ที่ scan มาจากหนังสือพิมพ์ แล้วนำเข้าระบบ (2) รายละเอียดข่าวที่พิมพ์เข้าระบบโดยตรง สำหรับการสมัครสมาชิกโดยคลิกที่เมนูสมาชิก และทำการ Login เข้าสู่ระบบด้วย Buasri ID เพื่อกรอกรายละเอียดและเลือกประเภทข่าวที่ต้องการให้ระบบส่งหัวข้อข่าวผ่านทาง mail

#### หน่วยที่รับผิดชอบ

ศูนย์สารสนเทศและการประชาสัมพันธ์  
โทร 0-2649-5005 หรือ เบอร์ภายใน 5666

จดหมายข่าวสำนักคอมพิวเตอร์  
ISSN 0858-9327

จัดทำโดย  
สำนักคอมพิวเตอร์ มหาวิทยาลัยศรีนครินทรวิโรฒ  
114 สุขุมวิท 23 เขตวัฒนา กรุงเทพฯ 10110  
โทร 0-2649-5706, 0-2649-5187  
หรือ เบอร์ภายใน 5067, 5069  
Website: <http://cc.swu.ac.th/>  
E-mail: [swucc@swu.ac.th](mailto:swucc@swu.ac.th)

ที่ปรึกษาบรรณาธิการ  
ดร.ชนิษฐา รุจิโรจน์  
บรรณาธิการ  
สมบุญ อุดมพรยิ่ง  
กองบรรณาธิการ  
ไพโรจน์ ผาสุวรรณ์ ศิริศักดิ์เกษม สุโพธิ์ภาค

สำนักคอมพิวเตอร์ มหาวิทยาลัยศรีนครินทรวิโรฒ  
114 สุขุมวิท 23 เขตวัฒนา กรุงเทพฯ 10110  
โทร 0-2649-5706, 0-2649-5187  
Website: <http://cc.swu.ac.th/>  
E-mail: [swucc@swu.ac.th](mailto:swucc@swu.ac.th)